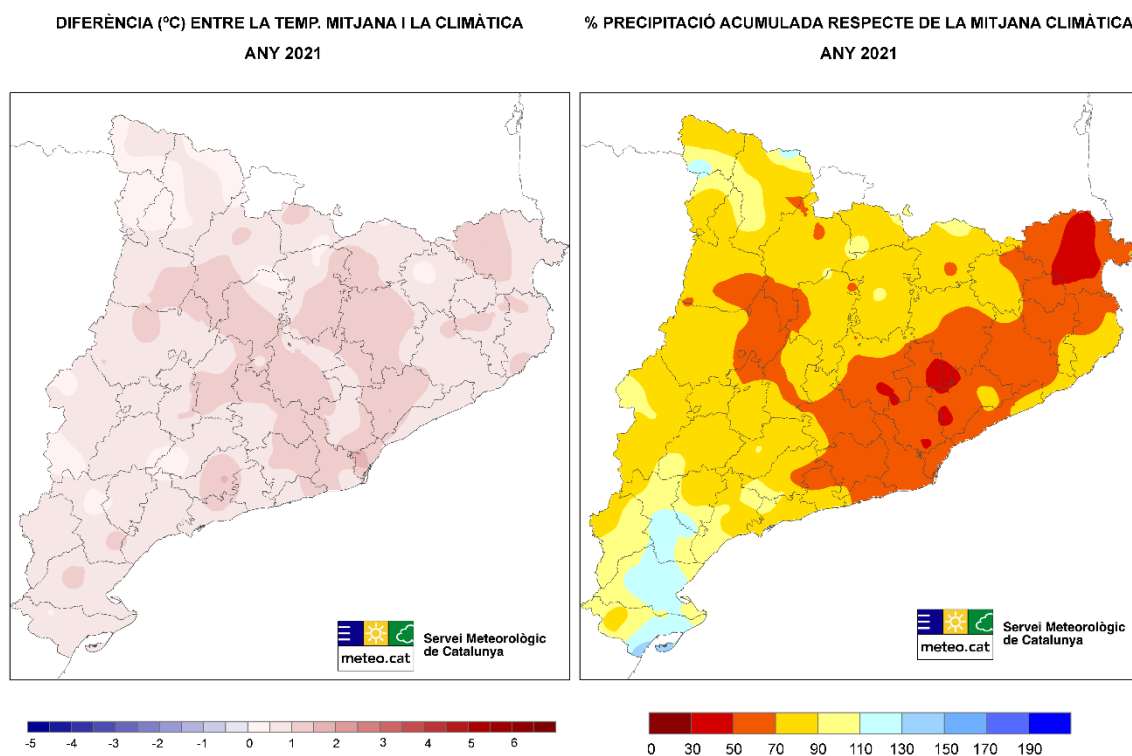


2021, càlid i sec gairebé a tot Catalunya

L'any ha resultat càlid a la major part del país, encara que de forma moderada, i cal considerar que la temperatura s'ha comportat dins la normalitat a l'extrem nord-occidental, així com en altres zones del Pirineu, Prepirineu, oest del Segrià i del terç Sud.

El 2021 ha estat un any sec gairebé arreu, acusadament en àrees del litoral Central i de la meitat nord, sobretot del nord-est. Ha estat el més sec de la sèrie centenària de l'Observatori Fabra. En canvi, cal considerar-lo normal o plujós a les Terres de l'Ebre i a punts del Pirineu i Prepirineu.

Mapes de l'any 2021 de l'anomalia de la temperatura mitjana i del percentatge de precipitació acumulada respecte de la mitjana climàtica



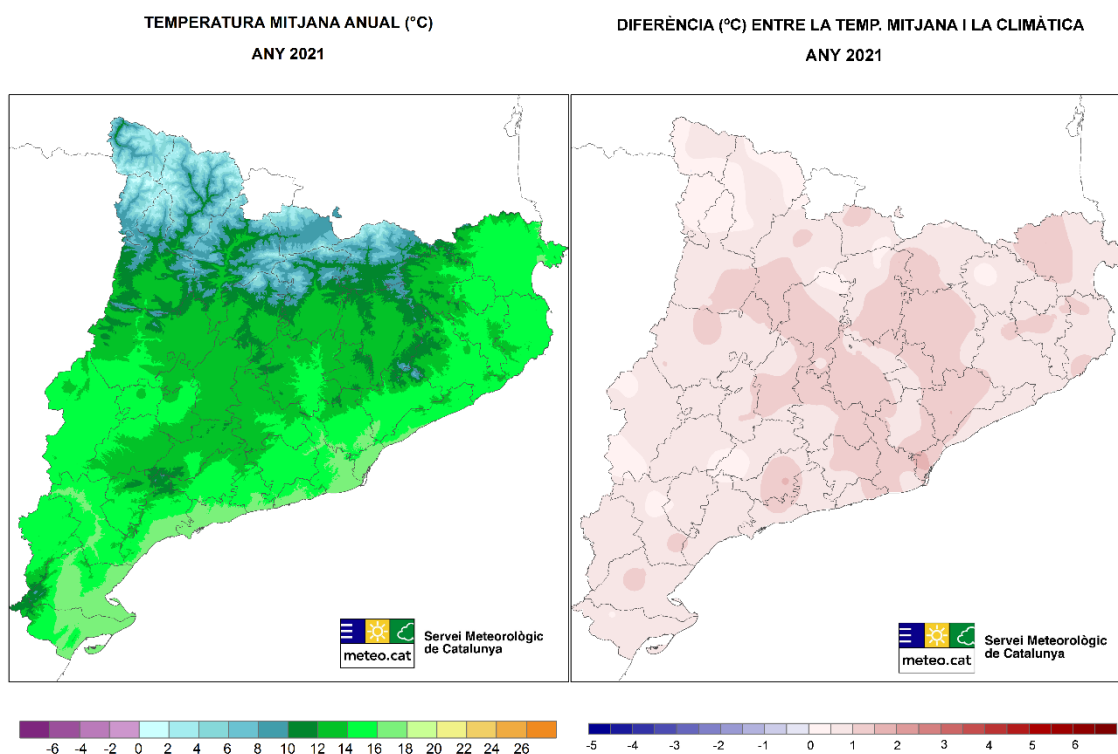
Un altre any càlid

2021 ha estat càlid a la major part del país (figura 1). Els valors d'anomalia, o sigui de la diferència entre la temperatura mitjana del 2021 i la mitjana climàtica corresponent, superen els + 0,5 °C gairebé a un 90 % del territori, i fins els + 1 °C en àrees del Prepirineu, depressió Central, prelitoral i molt localitzadament també del litoral. Enguany però, no s'ha assolit cap valor d'anomalia de + 2 °C enlloc. Destaca com ja és habitual per efecte de l'illa de calor el valor més alt registrat a punts de la conurbació de Barcelona, de fins a + 1,7 °C.

Només una part de l'extrem nord-occidental, així com a petites zones esparses del Pirineu, Prepirineu, oest del Segrià i del terç sud es pot considerar dins la normalitat termomètrica.

Figura 1: Mapes de temperatura mitjana de l'any 2021 i de la diferència d'aquesta respecte de la mitjana climàtica

Mapes elaborats amb dades de les estacions integrades a la Xarxa d'Estacions Meteorològiques Automàtiques (XEMA), gestionada per l'SMC. No inclouen els valors de temperatura d'una estació concreta si no es disposa del 80% de totes les dades d'aquesta estació.



Servei Meteorològic de Catalunya

Departament d'Acció Climàtica, Alimentació i Agenda Rural

premsa.meteocat@gencat.cat

<https://www.meteo.cat>

Tel. 93 567 60 90

■ Comunicat de premsa ■

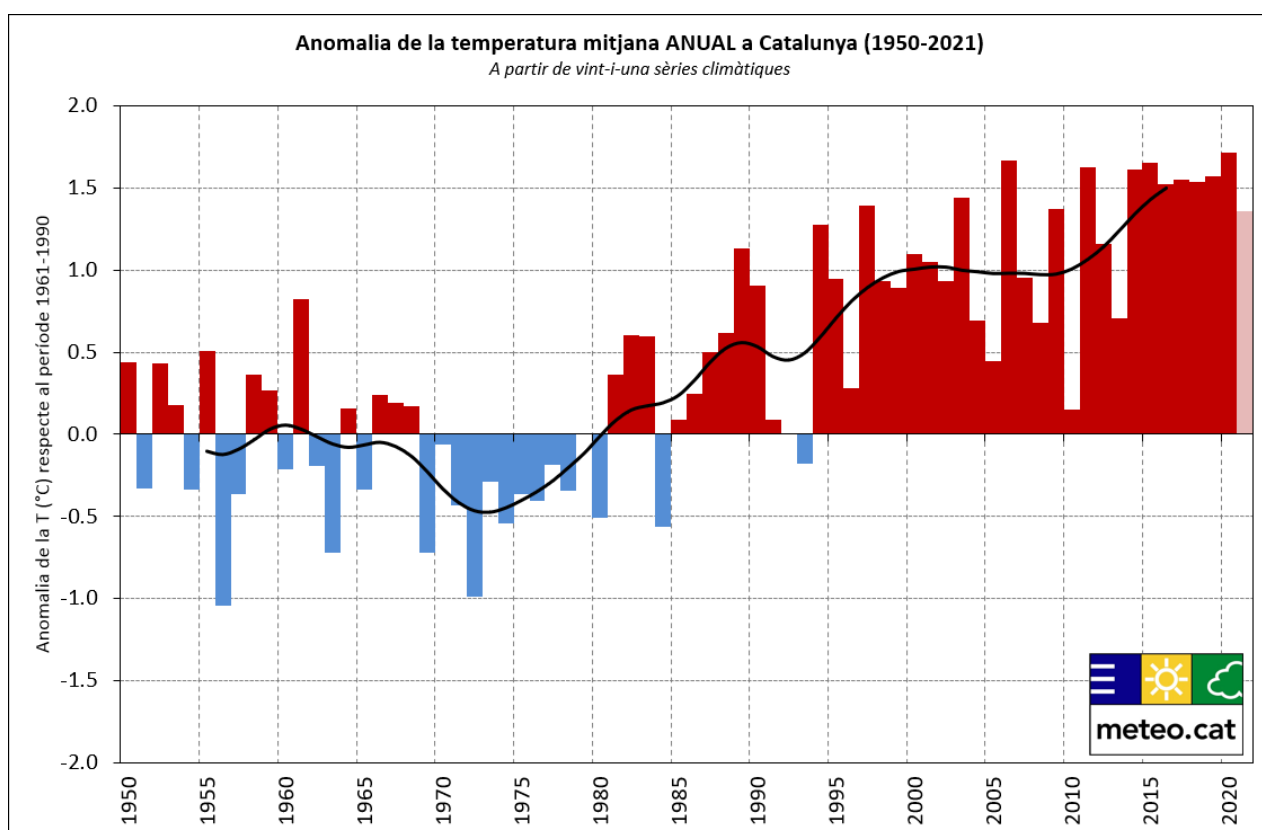
L'any 2021 no ha estat tan càlid com els set anys anteriors, però déu-n'hi-do!

En analitzar 21 sèries de Catalunya de forma conjunta, resulta que l'any 2021 no ha mantingut el tarannà tan càlid dels anys 2006, 2009 i 2011, o dels més recents en el període 2014 a 2019, i ha quedat molt lluny de l'excepteional 2020, el més càlid des del 1950.

Així, 2021 es consolida com el 13è més càlid de la sèrie 1950-2021, amb una anomalia d'entre +1,3 °C i +1,4 °C respecte de la mitjana 1961-1990 (figura 2).

Figura 2: Evolució de l'anomalia de temperatura anual al conjunt de Catalunya (període 1950-2021)

Gràfic obtingut a partir de les dades de 21 sèries climàtiques d'arreu del país. Les anomalies s'expressen respecte a la temperatura mitjana anual del període 1961-1990. Les barres de color vermell indiquen diferències positives, és a dir, anys més càlids, mentre que les barres de color blau indiquen anys més freds.



Servei Meteorològic de Catalunya

Departament d'Acció Climàtica, Alimentació i Agenda Rural

premsa.meteocat@gencat.cat

<https://www.meteo.cat>

Tel. 93 567 60 90

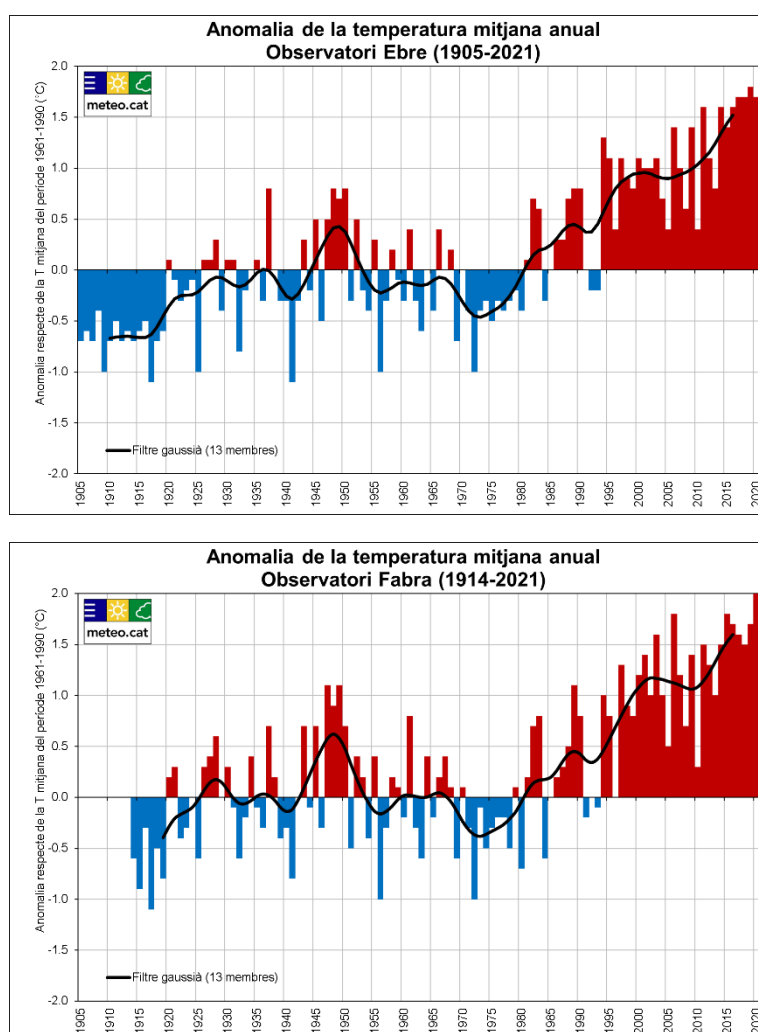
2021 es troba entre els anys més càlids a les sèries centenàries

Malgrat que no ha estat un any dels més càlids, a les sèries centenàries i a la majoria de les que ja disposen de més de setanta anys, la temperatura mitjana del 2021 es troba entre els valors més alts.

A l'Observatori de l'Ebre la temperatura mitjana de 18,3 °C és el 6è valor més alt registrat del 1905 ençà. A l'Observatori Fabra, amb 16,5 °C, valor idèntic al dels anys 2019 i 2016, és el 3r més alt de la seva sèrie que s'inicia l'any 1914.

Figura 3: Evolució de l'anomalia de la temperatura mitjana de l'any a l'Observatori de l'Ebre (1905-2021) i a l'Observatori Fabra (1914-2021)

L'anomalia s'expressa respecte de la temperatura mitjana climàtica de l'hivern calculada segons el període 1961-1990. La corba negra correspon a un filtre gaussià de 13 membres.



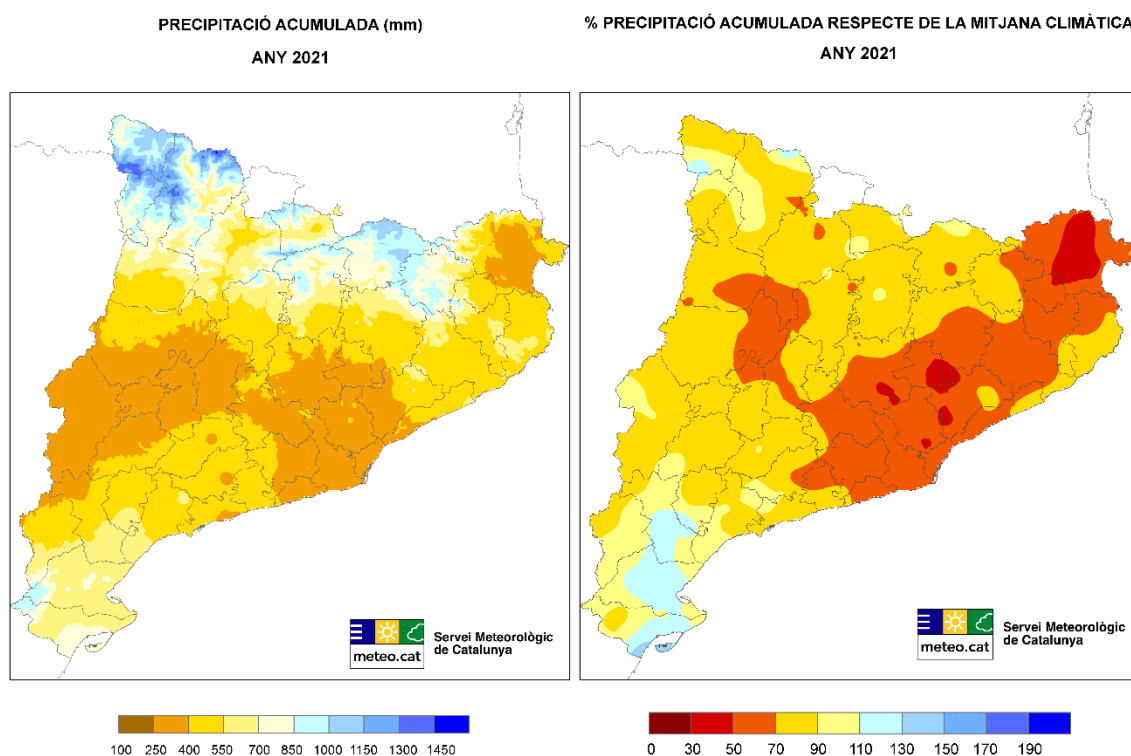
Poca precipitació el 2021

La precipitació ha estat en general escassa aquest 2021. Els registres anuals han quedat per sota dels 400 mm a bona part de l'Alt Empordà i també a una àmplia franja de territori disposada d'oest a est, que recull bona part de Ponent, Catalunya Central, prelitoral i litoral Central, així com l'extrem sud de la Plana de Vic (figura 4).

El Segrià i el Pla d'Urgell presenten els valors més baixos del país, poc superiors als 250 mm, mentre que els màxims se situen en zones d'alta muntanya de la Val d'Aran i del Pallars Sobirà però sense assolir enlloc els 1.500 mm.

Figura 4: Mapes de precipitació acumulada durant l'any 2021 i de percentatge d'aquesta respecte de la mitjana climàtica.

Mapes elaborats amb dades de les estacions integrades a la XEMA (Xarxa d'Estacions Meteorològiques Automàtiques) i a la XOM (Xarxa d'Observadors Meteorològics) gestionades pel Servei Meteorològic de Catalunya (SMC). No inclouen els valors de precipitació d'una estació concreta si no es disposa de les dades d'un episodi significatiu d'aquesta estació.



Any sec, sobretot al nord-est, i en canvi, plujós al terç sud

Els valors absoluts de precipitació suposen menys del 90% respecte del valor climàtic de referència gairebé a tot el territori (figura 4), però també amb alguna excepció, ja que cal considerar que l'any ha estat normal o fins i tot plujós a punts del Pirineu, Prepirineu i terç sud.

La manca d'aigua precipitada és notable i inferior al 70% respecte de la mitjana en algunes zones del Pirineu, Prepirineu, depressió Central i Prelitoral o litoral Central i del nord-est.

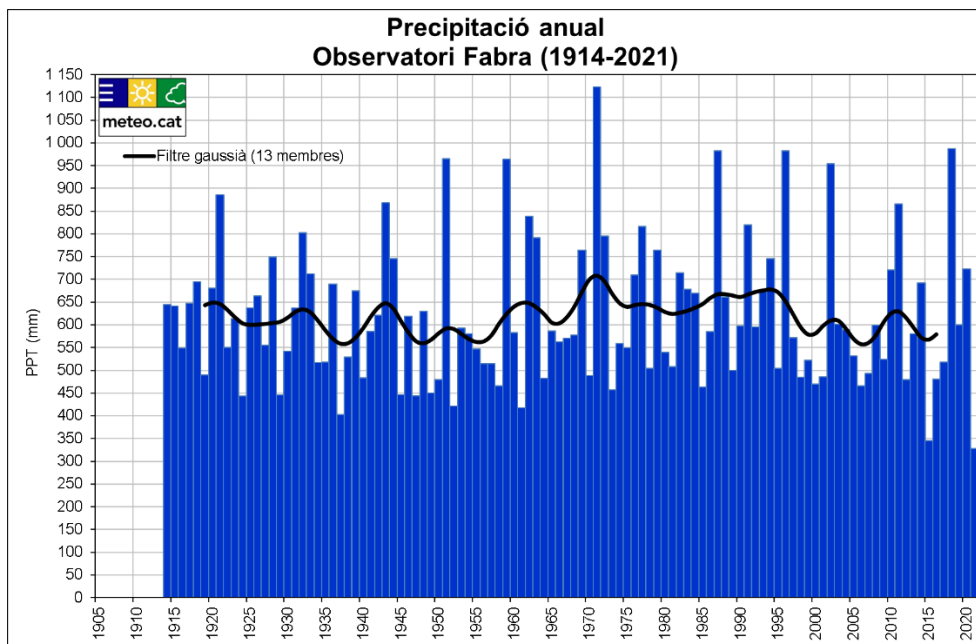
Ara bé on l'any ha estat realment sec, amb valors anuals de precipitació que suposen només al voltant del 50% respecte de la mitjana climàtica, és a bona part de l'Alt Empordà, i també a petites zones del Vallès, Barcelonès, Baix Llobregat, Osona, Moianès, Montseny, Selva, Bages i Maresme.

L'any més sec en algunes de les sèries més llargues

2021 resulta ser l'any més sec d'ençà que es tenen registres en algunes de les sèries més llargues. A Caldes de Montbui, amb 336,4 mm, es registra l'any més sec dels darrers 72 que té la sèrie pluviomètrica, i a l'Observatori Fabra de Barcelona, on només s'hi han recollit 327,6 mm (figura 5), és el més sec dels darrers 108 anys.

Figura 5: Evolució de la precipitació a l'Observatori Fabra (1914-2021)

La corba negra correspon a un filtre gaussià de 13 membres.



Servei Meteorològic de Catalunya

Departament d'Acció Climàtica, Alimentació i Agenda Rural

premsa.meteocat@gencat.cat

<https://www.meteo.cat>

Tel. 93 567 60 90

■ Comunicat de premsa ■

A 9 de les 21 sèries analitzades que ja disposen de més de 70 anys d'història, 2021 es posiciona entre els 3 més secs: Figueres - Cabanes (Alt Empordà), Moià (Moianès), Igualada - Òdena (Anoia), Vilafranca del Penedès (Alt Penedès), Vic (Osona), Artés (Bages) i Aeroport de Barcelona (Baix Llobregat).

Un any amb tota mena d'episodis meteorològics

L'any 2021 va començar amb un episodi de fred i ha finalitzat amb alta temperatura pels volts de Cap d'Any. Durant l'any aquests han estat els episodis més destacats:

- Una fredorada intensa durant la primera quinzena de gener, la més important a Catalunya des de l'onada de fred de la primera quinzena de febrer de 2012. La temperatura va quedar clarament per sota de la mitjana sense assolir valors mínims extrems, però a la major part de país van ser els més baixos del 2021. El fred es va fer sentir arreu del país sobretot al voltant del dia de Reis, amb glaçades pràcticament generals.
- Els dies 9 i 10 de gener, una [nevada inusualment extensa i també abundant](#) a molts sectors de Catalunya va afectar especialment les comarques de Ponent i del sud del país (llevat de la franja litoral).
- Una línia de torbonada va creuar Catalunya durant el matí del dia 22 de gener amb vent molt fort; ratxes de 70-90 km/h, i fins i tot superiors als 100 km/h.
- A l'estiu, una [onada de calor, entre l'11 i el 15 d'agost](#). Va ser una de les més intenses de les últimes dècades, amb valors de temperatura màxima de 40 a 43 °C a moltes comarques de l'interior i en algunes valls del Prepirineu, provocada per l'arribada a Catalunya d'una massa d'aire provinent del nord d'Àfrica. En aquests dies es van assolir els valors de temperatura més alts del 2021 a gran part del país.
- La tarda del dia 17 de juny es va produir [un tornado entre els municipis de la Llacuna i Santa Maria de Miralles a la comarca de l'Anoia](#). S'estima que el tornado va tenir una intensitat d'EF1, segons l'escala de Fujita millorada (138 a 178 km/h).
- Un [aiguat excepcional, l'1 de setembre, a la localitat d'Alcanar](#), on van caure més de 250 mm de pluja, amb una intensitat màxima de 77,7 mm en 30 min. Altres sectors propers al delta de l'Ebre van recollir de 50 a 100 mm, amb quantitats molt inferiors a la resta de Catalunya.
- [Tornados els dies 23 i 24 de novembre](#). Es van registrar ventades fortes d'origen convectiu que van provocar danys materials a punts de les comarques del Montsià, el Baix Ebre, el Tarragonès, el Garraf i el Baix Llobregat.

Servei Meteorològic de Catalunya

Departament d'Acció Climàtica, Alimentació i Agenda Rural

premsa.meteocat@gencat.cat

<https://www.meteo.cat>

Tel. 93 567 60 90

■ Comunicat de premsa ■

- Un [Temporal, el 23 de novembre](#), que va deixar fins a 200 mm de pluja a les Terres de l'Ebre i 50 cm de neu al Pirineu. Va ser el dia més plujós de l'any al conjunt de Catalunya, amb més de 100 mm a les Terres de l'Ebre. Al Pirineu es va donar la primera gran nevada de la temporada, amb 50 cm a sectors elevats del vessant sud i del Prepirineu.
- Entre el 27 i el 31 de desembre la temperatura va ser alta per un [anticicló excepcionalment càlid que va afectar Catalunya pels volts de Cap d'Any](#). La temperatura va ser molt superior a la normal per l'època a muntanya, amb màximes de 20 °C prop dels 1.500 m d'altitud, i la inversió tèrmica va ser extrema, amb glaçades a les fondalades i valors més de 15 °C superiors als relleus propers.

Aquesta informació s'ampliarà a través de la publicació del butlletí anual definitiu a partir del mes de gener. Totes aquestes informacions es publicaran a www.meteo.cat.

10 de gener de 2022