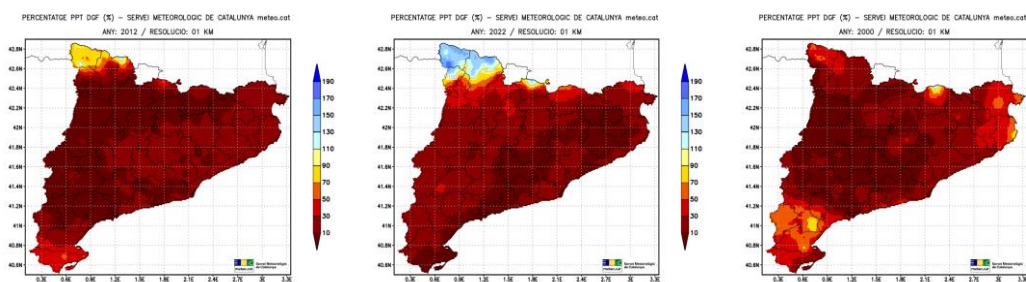


## La sequera torna amb força a Catalunya

- Després d'un dels triennis (2018-2020) més humits de les darreres dècades, la sequera ha tornat a fer acte de presència a Catalunya
- L'actual episodi de sequera es va iniciar la primavera del 2021 a les comarques litorals i prelitorals de Barcelona, però s'estén amb rapidesa pel nord-est, plana de Lleida i Catalunya Central, mentre que s'intensifica i es fa excepcional a comarques com el Vallès Oriental i Occidental, el Barcelonès, el Baix Llobregat i l'Alt Empordà

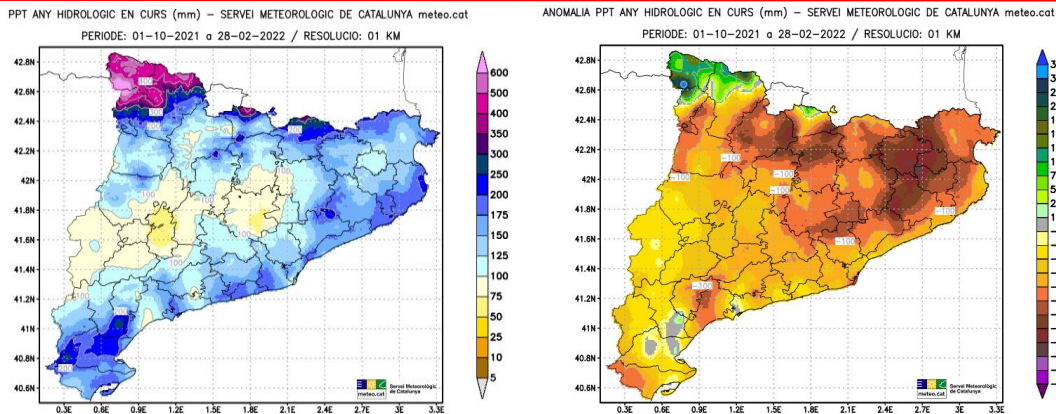
L'any 2022 s'ha estrenat amb precipitació molt per sota de la mitjana climàtica a gairebé tot el país. Només la cara nord del Pirineu i zones d'influència han registrat quantitats al voltant de la mitjana climàtica o superiors. A la resta del territori, la precipitació del que portem d'any amb prou feines arriba al 20% del normal, això en el millor dels casos. De fet, l'hivern meteorològic 2021-2022 (1 desembre - 28 febrer) és el segon més sec dels darrers 50 anys a Catalunya, per davant del 1999-2000 i només per darrere del 2011-2012, que encara ostenta el rècord de ser el més sec del període 1970-2022. A la imatge 1 es mostra l'anomalia de precipitació d'aquest hivern (mapa central a la imatge 1) en comparació als altres dos que s'ha fet esment.



Imatge 1. Percentatge de la precipitació respecte a la mitjana climàtica per als 3 hiverns més secs dels darrers 50 anys. Per ordre de més a menys sec i d'esquerra a dreta: hivern 2011-2012, 2021-2022 i 1999-2000.

El comportament de l'hivern però, va en la línia dels mesos precedents que han estat secs a la majoria del territori. Per a corroborar-ho, la imatge 2 presenta la precipitació acumulada a Catalunya durant el que portem d'any hidrològic (de l'1 d'octubre de 2021 fins al 28 de febrer de 2022). Només la cara nord del Pirineu i la zona de Tivissa-Llaberia i Serra de Cardó tenen precipitació igual o superior al normal. La resta del territori, sobretot al quadrant nord-est, els dèficits de precipitació són superiors a 100 mm en 5 mesos.

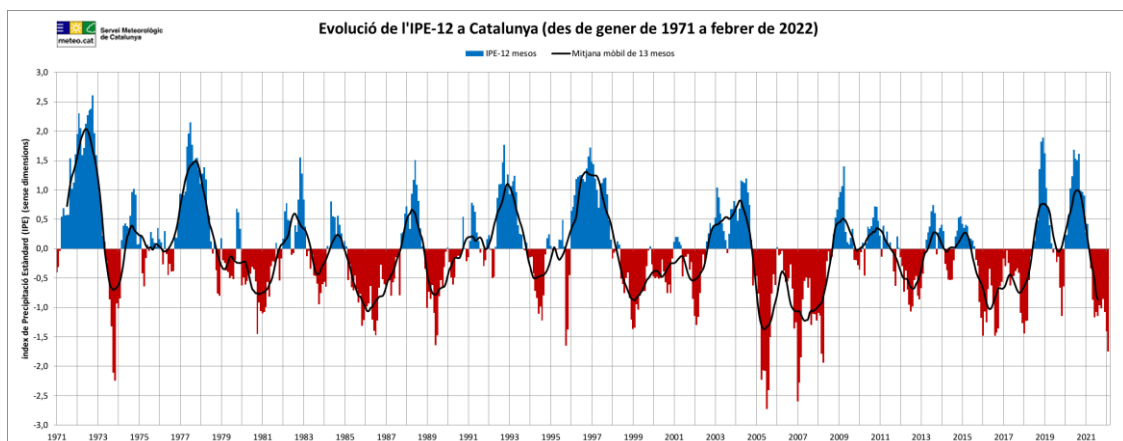
■ **Comunicat de premsa** ■



Imatge 2. Precipitació acumulada (esquerra) durant l'any hidrològic en curs. A la dreta es mostra l'anomalia expressada en mm.

### Evolució de l'IPE-12 a Catalunya durant el 1970-2022

El perllongat dèficit de precipitació a moltes zones, ha fet que l'Índex de Precipitació Estàndard a 12 mesos d'agregació (IPE12), indiqui ja clarament que Catalunya es troba immersa en un nou episodi de sequera d'entitat. A la imatge 3 es presenta l'evolució d'aquest índex amitjanat per a tot Catalunya durant el període 1971-2022. Al mes de febrer, l'índex es troba a -1,75 unitats, fet que representa condicions de sequera forta al conjunt del territori. Per a trobar un valor més baix, hem de retrocedir fins la gran sequera del 2004-2008.



Imatge 3. Evolució de l'IPE12 a Catalunya durant el període 1971-2022. Les barres roges simbolitzen períodes de sequera mentre que les blaves períodes d'humitat.

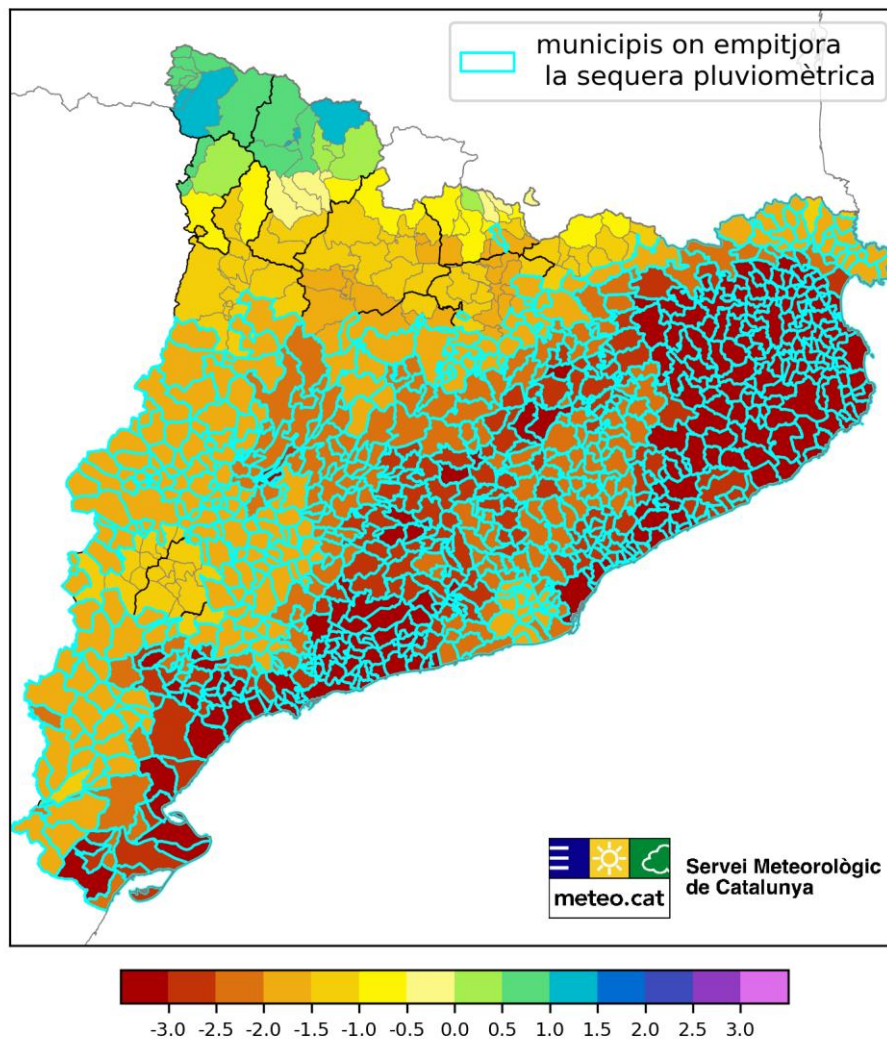
Si prestem atenció a la distribució geogràfica de la sequera per municipis, les imatges 4 i 5 mostren la sequera a curt (IPE3) i llarg termini (IPE12) respectivament. Els tons foscos mostren els municipis on la sequera és més intensa a data de 28 de febrer. A més, s'han ressaltat aquells municipis on s'ha

■ **Comunicat de premsa** ■

intensificat més respecte al més anterior. Veiem clarament que, a curt termini (imatge 4), la sequera s'ha estès gairebé per tot el país, amb excepció del Pirineu i algunes zones del Prepirineu, on no mostra variacions importants.

INDEX DE PRECIPITACIO ESTANDARD IPE3

28/02/2022

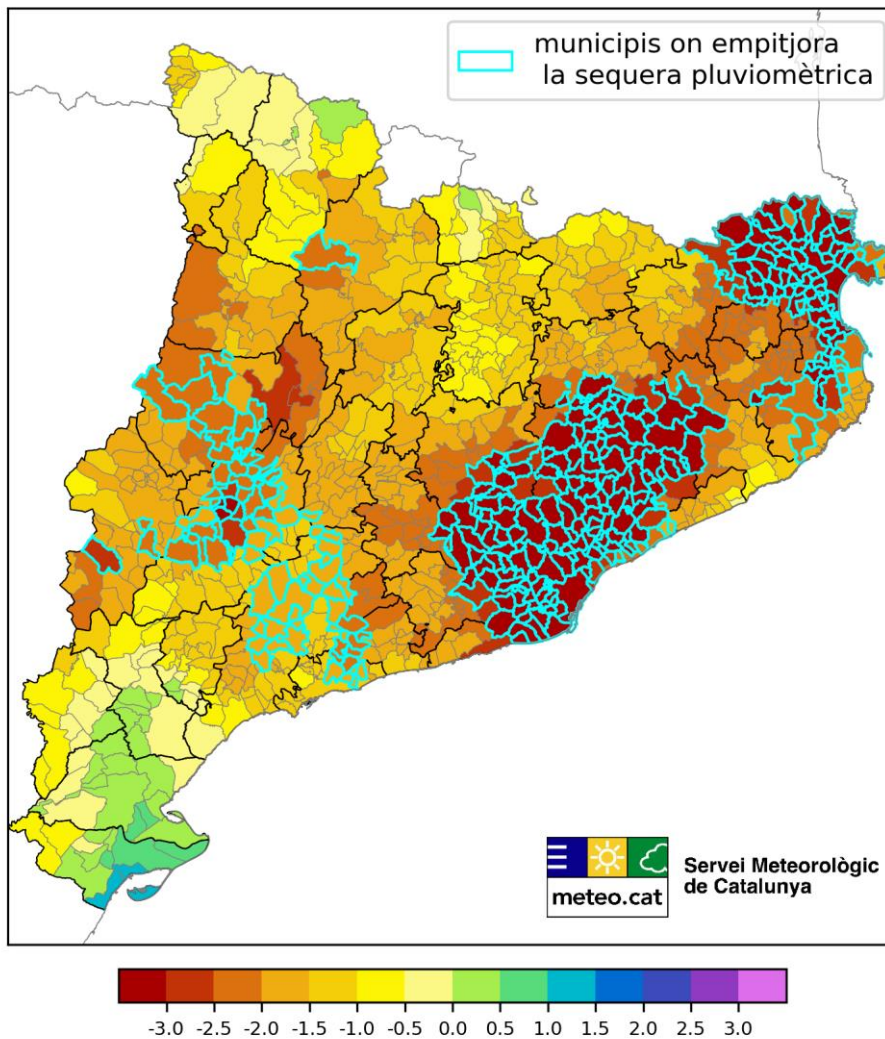


Imatge 4. Sequera a curt termini a nivell municipal segons l'IPE3. Municipis amb colors càlids denoten que es troben en sequera, mentre que els de colors fred en un període humit. Aquells municipis que han empitjorat significativament respecte al mes previ apareixen ressaltats en blau.

A més llarg termini, la sequera es fa forta o empitjora més a les comarques litorals i prelitorals de Barcelona, sud d'Osona i zones interiors de la Selva, Empordà, i en menor mesura també al pla de Lleida i conca del Francolí (imatge 5)

INDEX DE PRECIPITACIO ESTANDARD IPE12

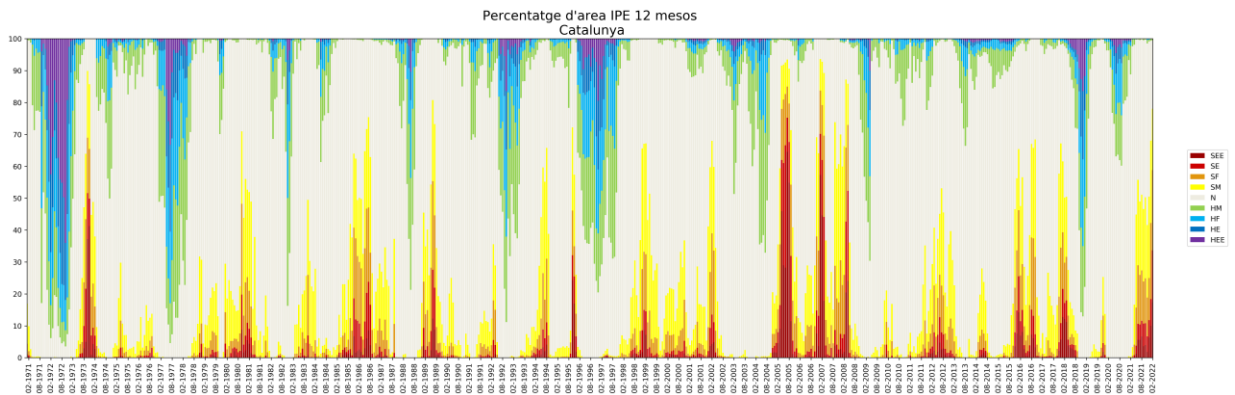
28/02/2022



Imatge 5. Com a la imatge 4 però per a la sequera a més llarg termini donada per l'IPE12.

### **Evolució de la superfície afectada per la sequera**

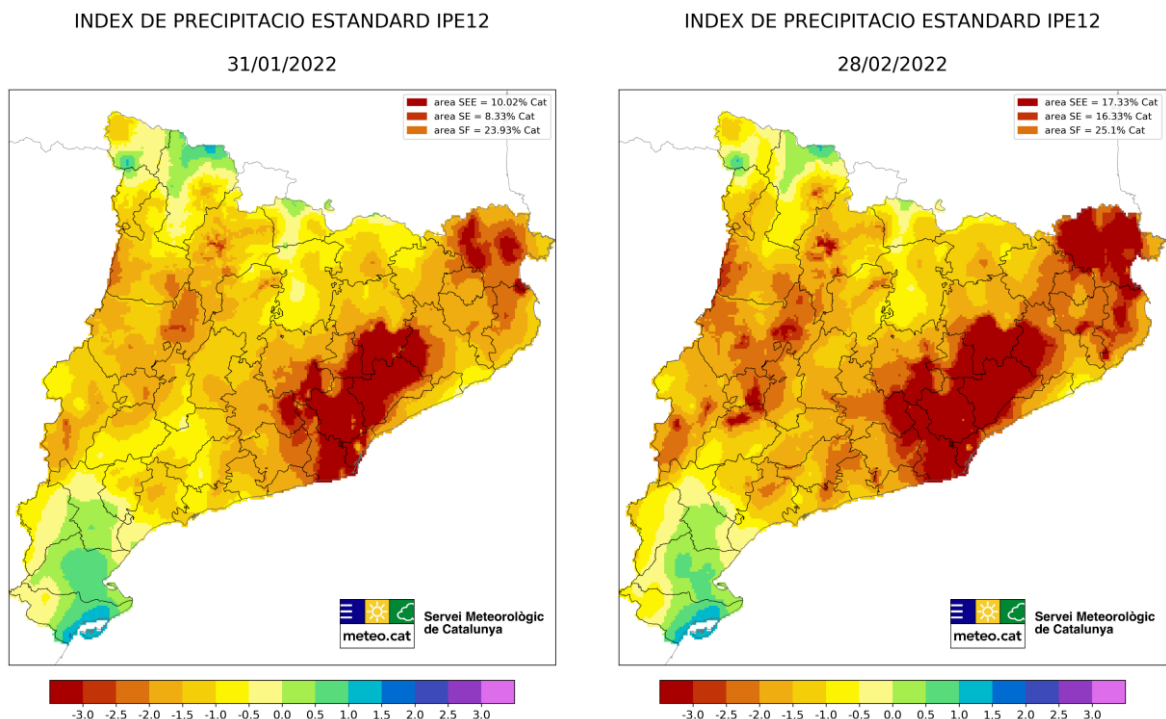
Per tal de veure la magnitud de l'actual episodi així com també donar una perspectiva històrica respecte a episodis precedents, a la imatge 6 es mostra l'evolució mes a mes de l'àrea de Catalunya afectada per sequera (barres vermelles inferiors) o condicions humides (barres blaves superiors). S'observa clarament el desenvolupament de l'actual episodi de sequera, el qual s'inicia a la primavera del 2021 a les comarques litorals de Barcelona per anar expandint-se tal i com s'ha descrit amb anterioritat.



Imatge 6. Evolució 1971-2022 del % de superfície afectada per sequera (barres de colors càlids) i període humit (barres de colors freds).

### L'expansió geogràfica està sent ràpida, més que en l'anterior episodi 2016-2018

De la imatge 6 i també de les imatges 4 i 5 s'observa com l'episodi s'expandeix amb rapidesa, sobretot en comparació amb l'anterior episodi (2016-2018), que es va mantenir més restringit geogràficament.. Aquesta ràpida expansió es pot veure amb detall a la imatge 7. En aquesta imatge, i segons l'IPE12, hi ha vora un 60% del territori afectat com a mínim per sequera Forta(SF), mentre que un 17% es troba en condicions de sequera excepcional (SEE). Això representa un increment de gairebé el 20 i 7% respectivament respecte al mes anterior.



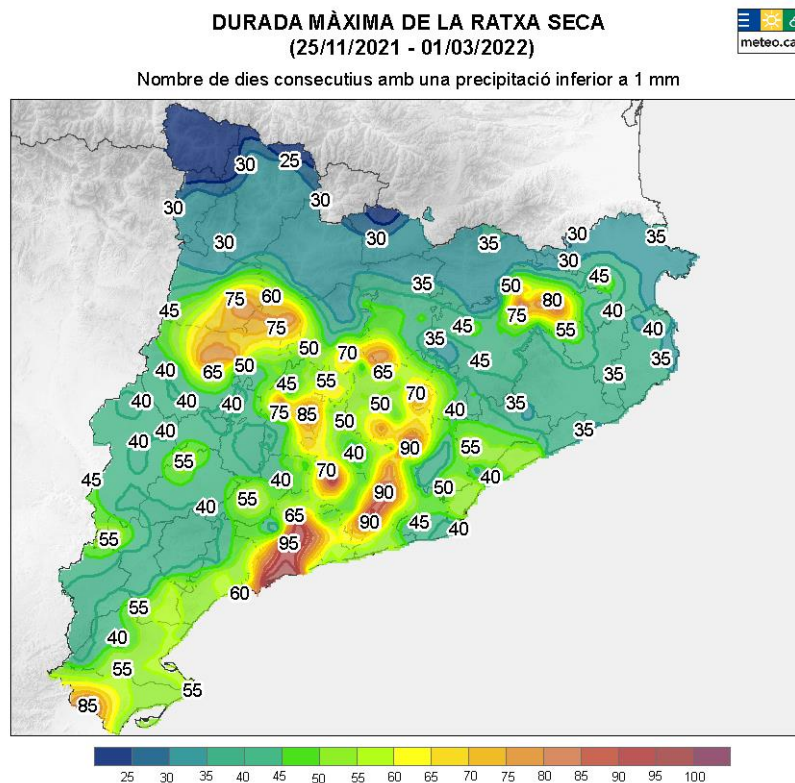
■ **Comunicat de premsa** ■

Imatge 7. Estat de la sequera a Catalunya segons l'IPE12 a data de 31 de Gener del 2022 (mapa de l'esquerra) i 28 de Febrer del 2022 (mapa de la dreta).

La ràpida extensió geogràfica s'explica perquè, en l'actual episodi, les pluges són gairebé inexistent a moltes zones.

### Prop dels 100 dies de ratxa seca

L'últim episodi de precipitació general i abundant a Catalunya va ser [del 23 al 25 de novembre de 2021](#), quan es van recollir més de 100 mm a les Terres de l'Ebre i al Camp de Tarragona, al voltant de 50 mm a bona part del país i fins a 50 cm de neu al Pirineu i Prepirineu. Des de llavors la precipitació ha estat molt minsa, exceptuant les abundants nevades al Pirineu occidental dels mesos de desembre i gener. A 1 de març la ratxa seca (dies consecutius amb una precipitació inferior a 1 mm), ja és de 96 dies a sectors del Tarragonès, l'Alt Camp, l'Alt Penedès, l'Anoia i el Vallès Occidental i supera els 50 dies a molts sectors del litoral i prelitoral. Veure imatge 8 per a més informació. Per trobar una ratxa seca més llarga a Catalunya cal remuntar-nos a l'hivern 2015-2016, quan va assolir entre 90 i 100 dies a la ciutat de Barcelona i a amplis sectors del prelitoral i de la Catalunya Central.

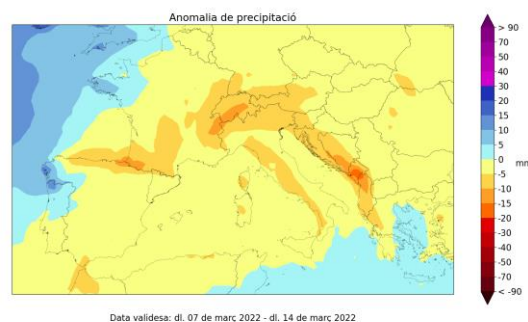
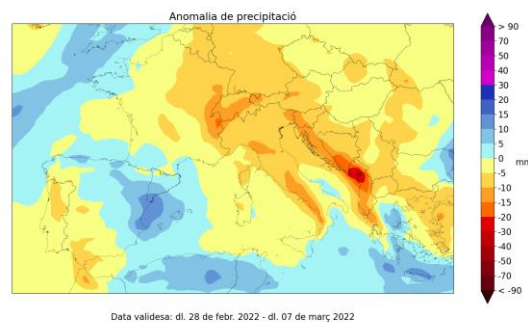


Imatge 8. Ratxa seca a Catalunya a data d'1 de març del 2022.

## **Sense perspectives de millora significativa a curt termini**

La predicció meteorològica no indica l'arribada de cap episodi de pluja important de cara als pròxims dies. Tot i això, entre dijous i divendres es formarà una depressió al sud-est peninsular que afectarà Catalunya tangencialment, i donarà lloc a precipitació a les Terres de l'Ebre i al vessant nord del Pirineu, amb quantitats poc destacades. La temperatura davallarà notablement, i la cota de neu podrà baixar fins als 1.000 metres. Tot i l'afebliment progressiu d'aquesta perturbació, tant dissabte com diumenge encara hi haurà la possibilitat d'alguns ruixats locals a la meitat est del país i a punts del prelitoral.

De cara la setmana vinent, hi ha probabilitat de precipitacions per l'arribada de dos sistemes frontals. El primer creuarà entre dimarts 8 i dimecres 9 i el segon entre dijous 10 i divendres 11, i podrien portar precipitació més extensa a Catalunya. En qualsevol cas, no pareix que puguin produir precipitació per sobre de la mitjana climàtica (imatge 9), amb el que el dèficit de precipitació podria continuar en augment. Malgrat això, a mig termini les prediccions meteorològiques perden fiabilitat. S' aconsella estar pendent de l'evolució de la predicció meteorològica.



Imatge 9. Anomalia de precipitació a Europa per aquesta setmana i la vinent, segons la predicció del Centre Europeu a Mitjà termini (ECMWF)

■ **Comunicat de premsa** ■

---

Per tant, la sequera que ens afecta actualment, al dur associats importants dèficits de precipitació tant a curt com a llarg termini, i no esperar-se precipitacions per sobre del normal, té molta probabilitat de continuar intensificant-se a moltes zones, així com també estendre's espacialment. Guanyant severitat, en definitiva.

**2 de març de 2022**