



Next Generation **Catalunya**



Presentació de l'estudi:

L'impacte dels fons Next Generation sobre l'economia catalana a partir del model de simulació QUEST-CT

Objectiu i principals resultats

Els NGEU: una política econòmica amb impactes substancials i persistents en el temps

- **Objectiu** de l'estudi: **calcular l'impacte potencial dels fons Next Generation EU (NGEU) sobre l'economia catalana** utilitzant un model macroeconòmic de simulació de polítiques públiques.
 - En concret, l'estudi se centra en els fons del Mecanisme de Recuperació i Resiliència (MRR), la peça angular dels NGEU i amb major capacitat de transformació de l'economia.
- Estudi que s'emmarca en els **treballs de seguiment dels fons NGEU** que fa el Departament d'Economia i Hisenda.
- Principals resultats:
 - L'impacte dels fons Next Generation podria sumar gairebé 5 punts al PIB català entre 2021 i 2026
 - Els fons NGEU presenten uns efectes persistents a mitjà i llarg termini sobre el PIB, la inversió privada i els salaris
 - L'impacte sobre l'ocupació es traduiria en una creació de 60.000 llocs de treball durant els tres anys de major dotació d'inversió pública

Metodologia: el model QUEST-CT

Un model de la CE adaptat a l'economia catalana

- L'eina utilitzada és el **model de simulació Quest-CT**. Es tracta d'un model dinàmic d'equilibri general estocàstic dissenyat per la **Comissió Europea** i adaptat a l'economia catalana gràcies a la col·laboració de la **Generalitat de Catalunya** i el Grup d'Anàlisi Quantitativa Regional de la UB (**AQR-IREA**).
- Eina de **simulació** de polítiques econòmiques alternatives. Permet estimar l'impacte econòmic sota diferents escenaris. **No** és una eina de **predicció**.
- Aquesta eina ens permet respondre a la pregunta: com evolucionaria la variable econòmica X si s'apliqués la política econòmica Y, en comparació amb una situació on no s'aplica aquesta política (escenari de referència).

Escenaris (I/II)

Factors considerats: ritme d'execució i imports rebuts

6 escenaris en funció de:

1. El **ritme d'execució** dels fons:

- Execució alentida i constant al llarg de sis anys;
- Execució ràpida, segons el Pla d'Estabilitat 2021-2024, que es concentra en els 3 primers anys;
- Execució en línia amb l'avanç d'execució del PRTR el 2021, seguint les previsions de desembre del Banc d'Espanya, i que es concentra en els anys 2022-2024.

2. La **quantitat de fons rebuts** en el conjunt del període: el 14% dels fons assignats a l'Estat espanyol (9.098M€) o el 19% (12.347M€)

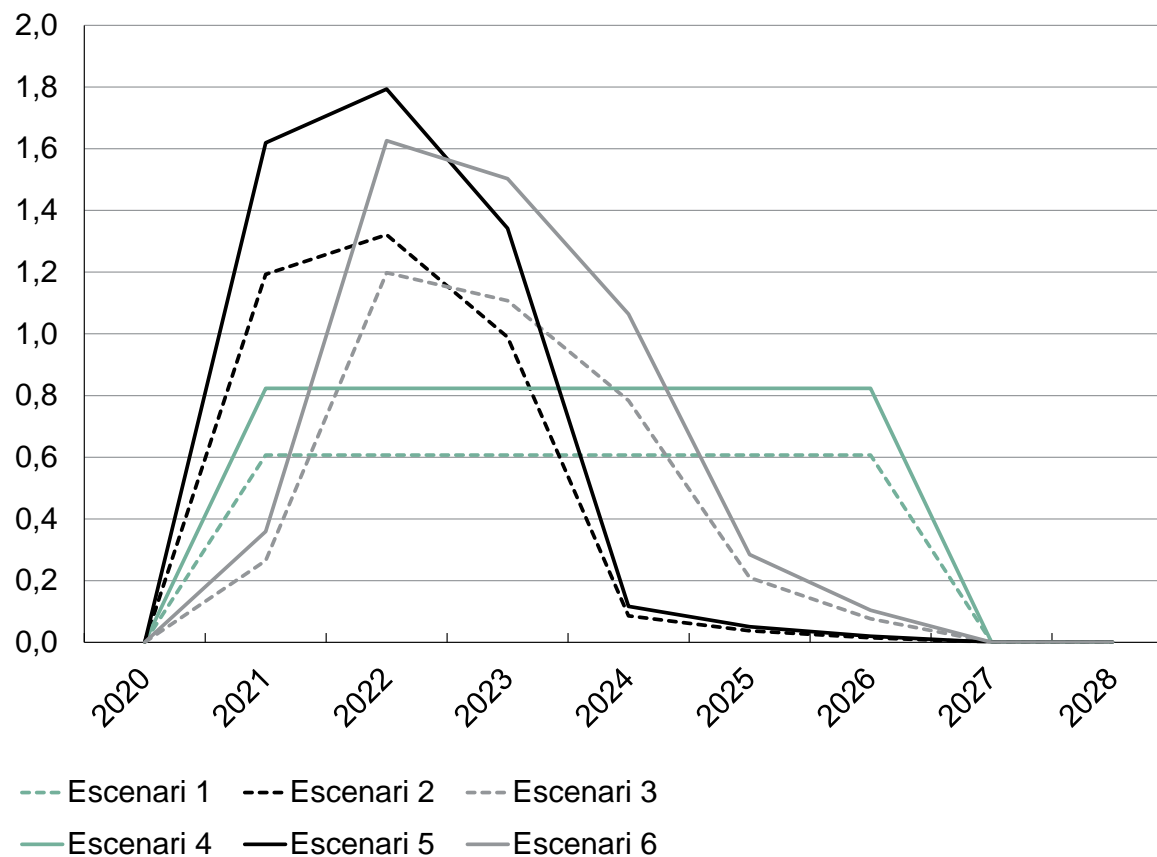
Escenari de referència: no existeixen els fons europeus NGEU

	Execució	Imports rebuts
Escenari 1	Constant	14% dels fons estatals
Escenari 2	Ràpida	14% dels fons estatals
Escenari 3	Concentrada el 2022-2024	14% dels fons estatals
Escenari 4	Constant	19% dels fons estatals
Escenari 5	Ràpida	19% dels fons estatals
Escenari 6	Concentrada el 2022-2024	19% dels fons estatals

Escenaris (II/II)

Evolució de la inversió addicional en els escenaris considerats

Gràfic 1. Evolució de la inversió pública addicional en relació amb el PIB en els escenaris considerats (%)



Resultats (I/III)

Efectes sobre el PIB de la inversió addicional (en % sobre PIB)

- **Efectes anuals:** l'impacte dels fons NGEU sobre l'economia catalana podria assolir un màxim entre els anys 2023 i 2024, amb efectes anuals al voltant de l'1%, que en bona part **persistirien** a mitjà i llarg termini.
- **Efectes acumulats:** L'impacte dels fons NGEU podria sumar gairebé 5 punts al PIB català entre 2021 i 2026 (escenari 6).
- Fins i tot en el llarg termini, l'impacte diferencial que suposa rebre el 19% dels fons (vs. rebre'n el 14%) és notable.

	Escenari 1	Escenari 2	Escenari 3	Escenari 4	Escenari 5	Escenari 6
Assignació de fons (en % sobre el conjunt de l'Estat)	14%	14%	14%	19%	19%	19%
Ritme d'execució	Constant	Programa d'Estabilitat 2021-2024	Prev. Banc d'Espanya	Constant	Programa d'Estabilitat 2021-2024	Prev. Banc d'Espanya
2021	0,3	0,6	0,1	0,4	0,8	0,1
2022	0,4	0,9	0,5	0,5	1,2	0,7
2023	0,4	1,0	0,8	0,6	1,3	1,0
2024	0,5	0,7	0,8	0,7	0,9	1,1
2025	0,7	0,6	0,7	0,9	0,9	0,9
2026	0,8	0,6	0,6	1,1	0,9	0,9

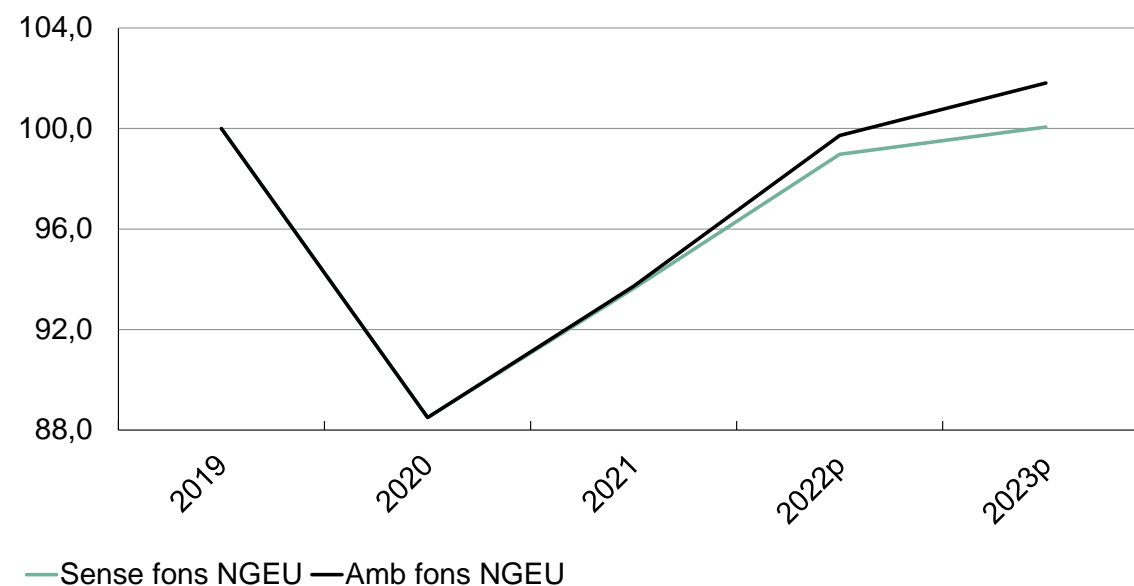
Efectes acumulats	Escenari 1	Escenari 2	Escenari 3	Escenari 4	Escenari 5	Escenari 6
2021-2026	3,1	4,4	3,5	4,2	6,0	4,8
2021-2030	5,5	6,8	5,9	7,4	9,2	8,0
2021-2040	10,4	11,6	10,8	14,1	15,7	14,6
2021-2060	16,2	17,2	16,5	22,0	23,3	22,3

Resultats (II/III)

Uns recursos que avancen la recuperació després de la crisi de la covid-19

- Els fons NGEU permetrien tancar més aviat la bretxa d'activitat respecte del 2019 i, per tant, són un element **clau per a la recuperació econòmica**.
- L'estudi també estima altres impactes:
 - A mitjà termini la **inversió privada** augmentaria de manera permanent en 0,5 punts de PIB. Això suposaria més demanda de treballadors qualificats i més activitat innovadora de les empreses, que permetria a les empreses augmentar els salaris reals (+0,7%)
 - Pel que fa a l'**ocupació**, l'efecte es concentra durant els 3 anys de major dotació d'inversió pública (2022-2024): es crearien gairebé 60.000 llocs de treball

Gràfic 3. Evolució del PIB en volum de Catalunya i impacte dels fons NGEU (2019=100)



Font: elaboració pròpia.

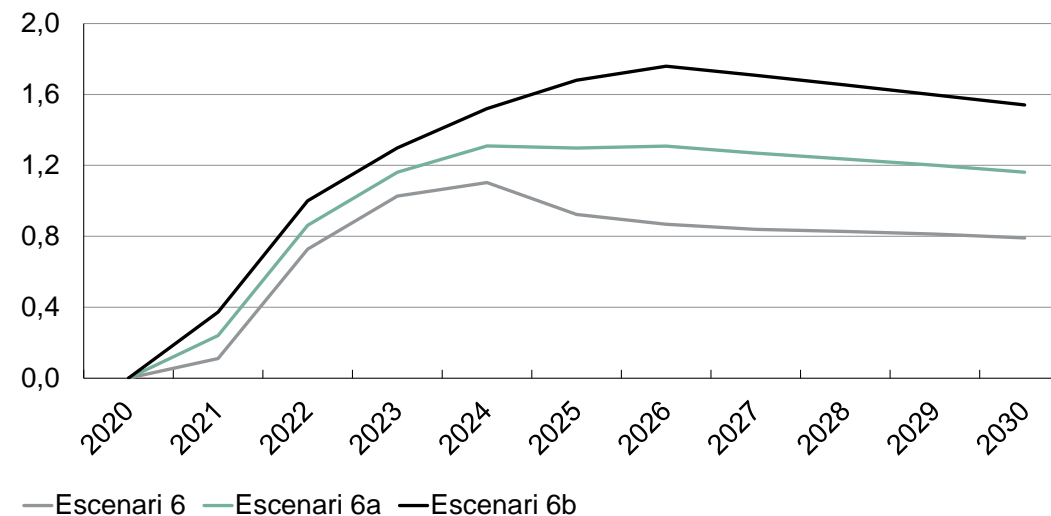
Nota: elaboració a partir de les previsions (p) d'octubre del Departament d'Economia i Hisenda i les simulacions de l'escenari 6. Vegeu quadre 1.

Resultats (III/III)

Un impacte reforçat si s'apliquen reformes estructurals que augmentin la productivitat

- A mitjà i llarg termini els efectes acumulats sobre el PIB podrien ser fins i tot superiors si s'acompanyen de **reformes estructurals orientades a millorar la productivitat**.
- Les possibles millores de productivitat associades a les reformes implicarien que l'impacte acumulat calculat inicialment (de gairebé 5 punts entre 2021 i 2026) **es podria enfilar fins als 7,6 punts**.

Gràfic 5. Efectes sobre el PIB de la inversió pública addicional i la millora de la PTF associada als fons Next Generation a Catalunya (en % del PIB)



Font: elaboració pròpia.

Nota: l'escenari 6a correspon a un augment de la PTF d'un 0,5% i l'escenari 6b, a un augment de la PTF d'un 1%

Darreres consideracions

Una primera aproximació a la qual seguiran altres estudis

- **Què pot fer la Generalitat de Catalunya?**
 - Maximitzar l'absorció de recursos (facilitar la participació dels segments amb més dificultats per fer-ho, fer-ne la màxima difusió, coordinació entre administracions)
 - Concentrar l'impacte inicial en un moment en què l'estímul fiscal és especialment important
 - Amplificar l'efecte multiplicador (p.ex. orientant els fons cap a projectes tractors)
- Per això la **Generalitat de Catalunya reivindica:**
 - Que les CA tinguin una participació més activa a la cogovernança i que tinguin capacitat de decisió sobre l'establiment de prioritats i criteris.
 - Que les CA puguin impulsar projectes propis i territorials partint del coneixement més profund que tenen del territori i de les capacitats del seu sistema productiu i de coneixement.
 - Més planificació i transparència per part de l'Estat en els programes que s'impulsaran a fi que les CA tinguin capacitat d'anticipació.
- **L'estudi presentat és una primera aproximació a l'impacte potencial dels fons NGEU.** Des del Departament d'Economia i Hisenda es fa un seguiment estret de l'execució dels fons i es publicaran altres informes amb avaluacions *in itinere* i *ex post*.



Gràcies!