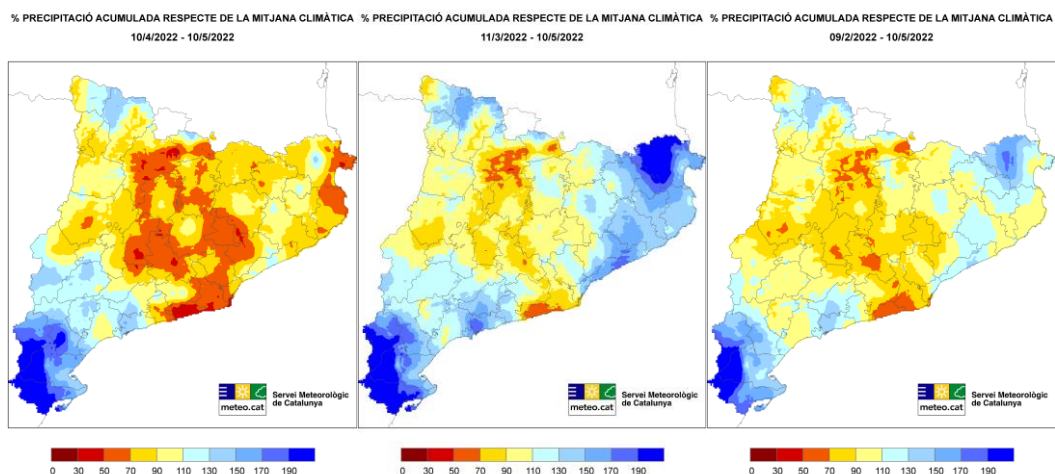


La sequera meteorològica no ha remès

- La precipitació que ha caigut al llarg del que portem de primavera meteorològica (març-maig), només ha esmorteït, en general, la situació de sequera a curt termini i en les zones on hi havia els dèficits acumulats més significatius
- Si amb data de finals de febrer la sequera afectava sobretot a les zones del litoral i prelitoral central, Empordà i zona de la Catalunya Central, ara s'observa una migració i/o intensificació dels dèficits hídrics cap a zones de l'Altiplà Central i Prepirineu

La primavera del 2022 s'ha mostrat molt més dinàmica i amb nombrosos episodis de precipitació que no pas l'hivern 2021-2022, que va ser un dels més secs dels darrers 50 anys. Això no obstant, la precipitació acumulada del que portem de primavera meteorològica, tot i que ha sigut molt significativa a punts del terç sud i Empordà, no ha aconseguit acabar amb l'episodi de sequera en el que es troba immersa gran part de Catalunya des de la primavera del 2021. A la imatge 1 es mostra la precipitació acumulada dels darrers 30, 60 i 90 dies amb data de fi d'acumulació a 10 de maig. Els valors corresponen al % respecte a la mitjana climàtica del calendari respectiu i durant el període 1970-2010.



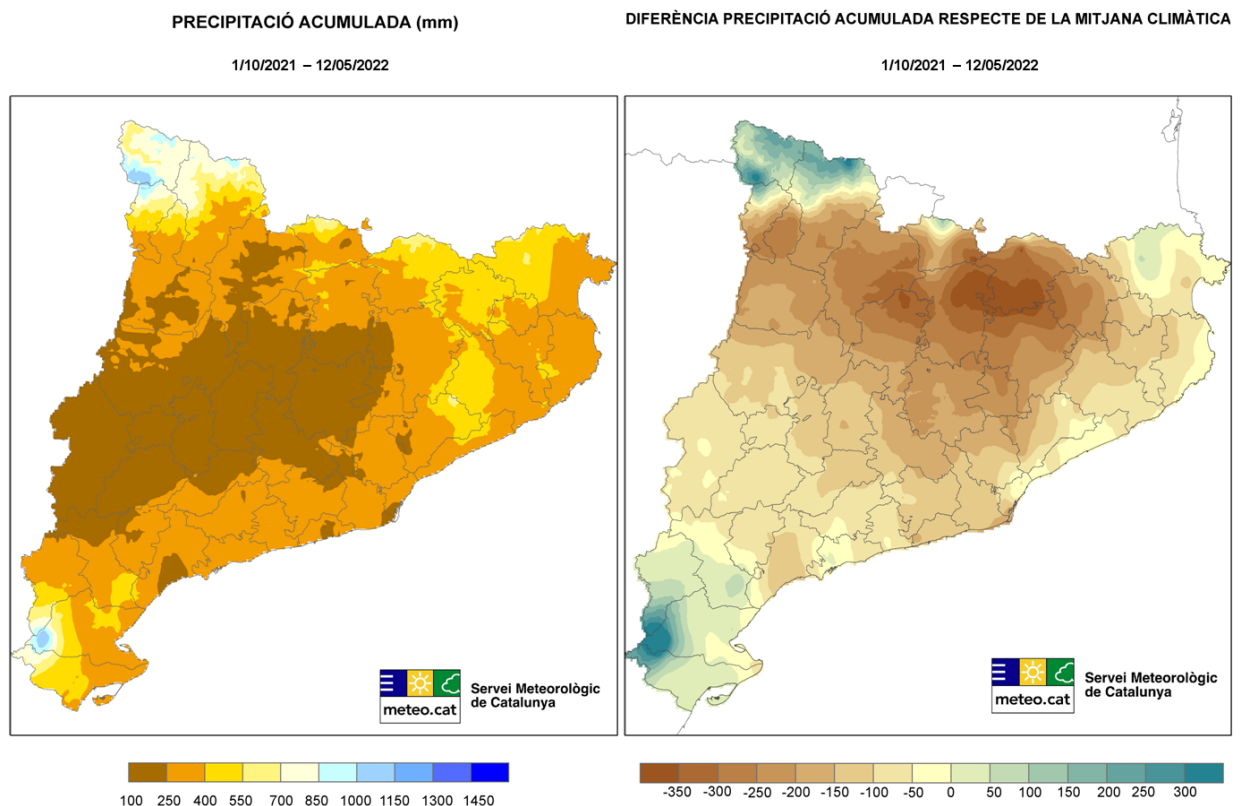
Imatge 1. D'esquerra a dreta, percentatge de precipitació acumulada durant els 30,60 i 90 dies amb data final d'acumulació a 10 de maig. Els percentatges s'han calculat respectant el calendari d'acumulació i durant el període climàtic 1970-2010.

■ **Comunicat de premsa** ■

S'observa clarament com els darrers 30 dies han acumulat precipitació per sota del normal a gairebé totes les comarques del centre i nord del país. Només les Terres de l'Ebre han registrat superàvit hídric, persistint el caràcter humit dels darrers mesos i anys en eixa zona. Tornant als dèficits de precipitació, aquests són més significatius al Garraf-Baix Llobregat, Catalunya Central i zones del Prepirineu, sobretot Alt Urgell. També s'ha enregistrat precipitació inferior al normal a zones de l'Empordà.

Si mirem si aquests dèficits mostren persistència a 60 i 90 dies - encara a curt termini, per tant -, trobarem un eix sud-nord amb inici a Garraf-Baix Llobregat, passant per la Catalunya central i acabant a Alt Urgell-Cerdanya on els dèficits de precipitació sobresurten respecte a la resta de comarques.

Anant més enrere en el temps i endinsant-nos ja en el mig termini, a la imatge 2 presentem l'acumulació de precipitació al llarg del que portem d'any hidrològic, període 1-10-2021 a 10-05-2022, així com l'anomalia, en mm, respecte a la climatologia 1970-2010 del mateix període. Aquest període és especialment interessant a aquestes alçades del calendari, ja que engloba pràcticament en la seua totalitat les dues darreres estacions climàticament humides a Catalunya, la tardor 2021 i la primavera 2022.



Imatge 2. Precipitació acumulada durant el que portem d'any hidrològic 2021-2022. A la imatge de l'esquerra en mm d'acumulació total i a la dreta en mm d'anomalia respecte a la mitjana climàtica 1970-2010.

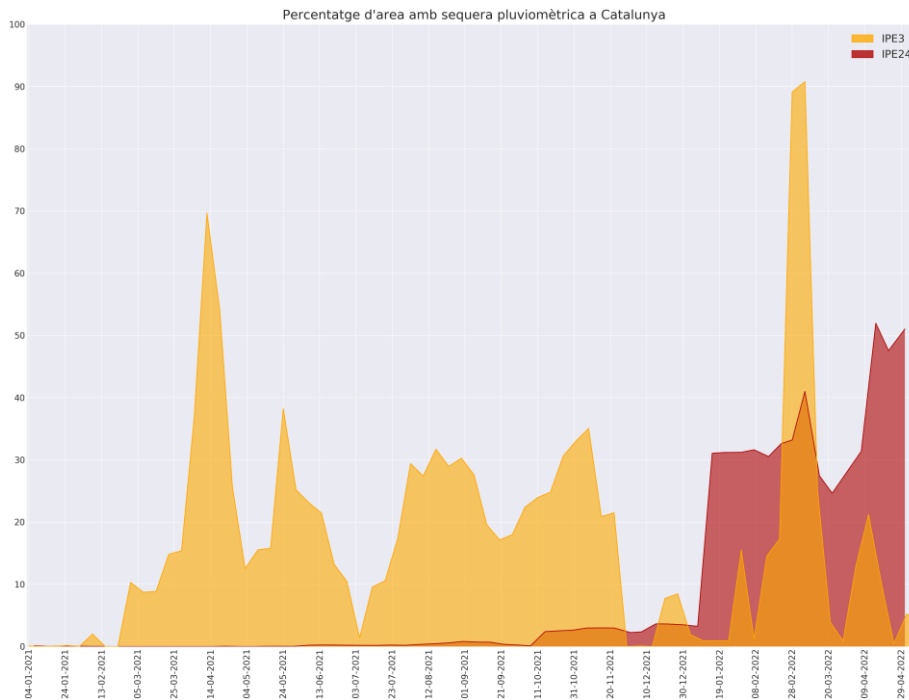
■ **Comunicat de premsa** ■

Observem que gran part de Catalunya porta acumulats inferiors als 250 mm en el que portem d'any hidrològic. Només la cara nord del Pirineu i zones d'influència, l'interior de l'Alt Empordà i les comarques de les Terres de l'Ebre tenen un acumulat de precipitació superior al climàtic. Pel que fa a les anomalies en unitats de mm, aquestes creixen a mesura que anem cap a l'interior i cap al nord, essent les capçaleres del Ter i del Llobregat les que mostren els dèficits més quantiosos, superiors als 350 mm. De fet, però, un 80% del país mostra dèficits de precipitació significatius.

Amb el comportament de la precipitació a curt i mig termini ja presentat, és evident que la situació de sequera no ha remès. En tot cas les darreres precipitacions han modificat l'empremta de l'episodi espacialment i temporal. Recordem que un únic episodi de sequera pot tenir manifestacions canviants segons si parlem d'afectacions a curt, mig o llarg termini.

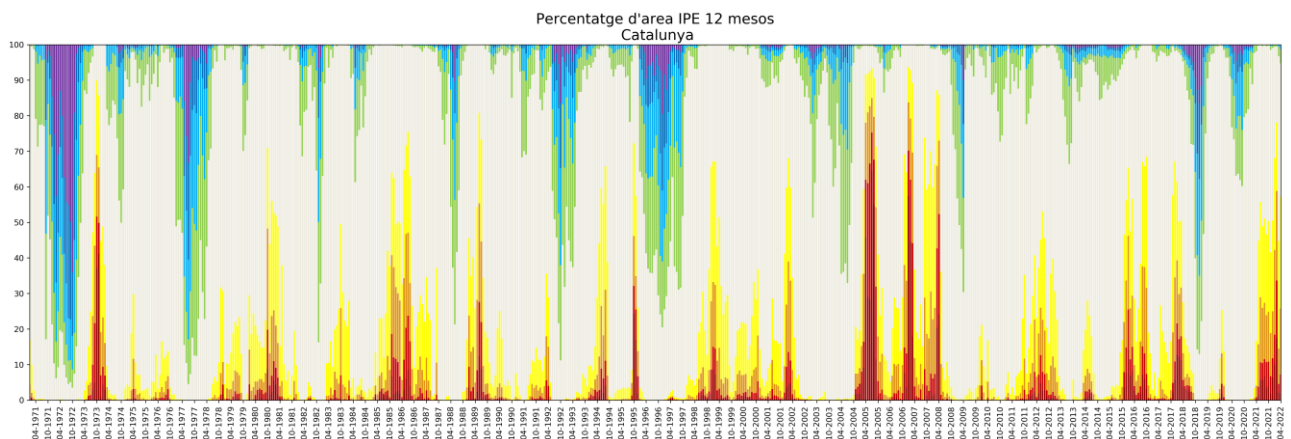
En efecte, a la figura 3 presentem l'evolució conjunta de l'àrea afectada per condicions de sequera segons si considerem el curt i llarg termini. Per a monitorar la sequera a curt termini fem servir l'IPE3, ombrejat groc i en primer pla a la imatge 3, mentre que per al llarg termini utilitzarem l'IPE24, en ombrejat roig i en segon pla a la figura 3. Veiem com el senyal IPE3 aflora el març del 2021, i ja es manté pràcticament fins a novembre del mateix any. Aquest és precisament el període de gènesi i desenvolupament de l'actual sequera, atès que durant el mateix període no existeix cap senyal de sequera a llarg termini. A mesura que avança el temps i persisteixen els dèficits a curt termini, comença a emergir senyal de sequera a llarg termini a partir d'octubre del 2021 i, sobretot, a partir del gener d'enguany. Al llarg del 2022 l'àrea afectada per sequera a llarg termini no ha fet més que incrementar-se. Per contra, i a partir del febrer del 2022, quan es va assolir el pic del 90% del territori amb sequera segons l'IPE3, la sequera segons aquest indicador ha disminuït com a conseqüència de les precipitacions de primavera que hem comentat adés.

■ **Comunicat de premsa** ■



Imatge 3. Evolució del % de territori afectat per sequera a curt (IPE3, ombrejat groc), i llarg termini (IPE24, ombrejat roig) a Catalunya durant els anys 2021 i 2022.

Finalment, i per a contextualitzar amb episodis de sequera passats, a la imatge 4 es mostra l'evolució de l'extensió territorial de les categories hídriques donades per l'IPE12. Fruit d'aquesta comparació entre l'episodi actual i els seus pretèrits, es vol fer notar el següent:



Imatge 4. Evolució temporal gener 1970 – abril 2022 del % de superfície a Catalunya afectada per règims hídrics de sequera segons (SM, SF, SE i SEE)

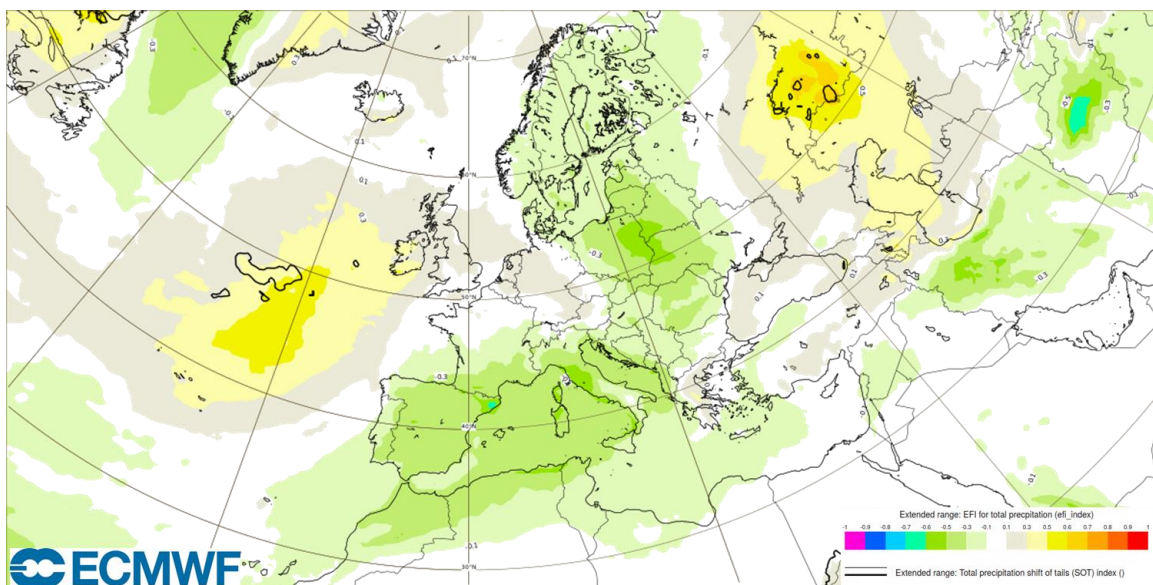
- L'actual episodi està en creixement espacial. Ja hem arribat al 80% de Catalunya sota dèficit pluviomètric corresponent a la categoria de sequera moderada (SM) o superior. Un 60% està sota condicions de

■ **Comunicat de premsa** ■

sequera forta (SF) o pitjor. Per a recuperar aquests percentatges hem d'anar fins a l'episodi de sequera 2004-2008, concretament l'abril del 2008 com a data més propera.

- Ara bé, no totes les categories de sequera creixen solidàriament. Això és, mentre que creixen les categories de sequera menys intenses, el % de superfície sota condicions de sequera extrema (SE) o excepcional (SEE) ha decregut. Trobem aquí l'efecte de les darreres precipitacions, que han esmorteït la intensitat de l'actual episodi.
- Malgrat aquest esmorteïment, la durada de l'extensió de més d'un 25% del territori sota condicions de SF mostra una persistència preocupant. Fins i tot ens atreviríem a dir que no trobem una persistència tan gran durant els darrers 50 anys.

Pel que fa als pronòstics de precipitació per als dies vinents, aquests apunten que l'absència de precipitacions significatives a Catalunya continuarà. A la imatge 5 mostrem l'Índex de Pronòstic Extrem (*EFI* de l'anglès) per a l'acumulat de precipitació durant la setmana del 16 al 23 maig. L'*EFI* mostra la desviació entre la funció de distribució climàtica de la precipitació i la funció de distribució de la precipitació acumulada segons els pronòstics del Centre Europeu de Predicció a Mitjà Termini (ECMWF) durant un mateix període. Veiem que tota la Mediterrània Oriental i Central presenta colors verdosos, *EFIs* negatius, o el que és el mateix, precipitació acumulada per sota de l'acumulat típic climàtic. És més, la zona de Catalunya presenta els valors més negatius de tot el continent Europeu. És, per tant, on l'acumulat de precipitació pronosticat i el climàtic mostren una major desviació.



Imatge 5. *EFI* de l'ECMWF per a la precipitació acumulada durant el període 16-23 de maig. Colors verds i blaus mostren zones on la precipitació acumulada inferior al normal, mentre que els colors càlids precipitacions acumulades per sobre del normal.

■ **Comunicat de premsa** ■

A partir de l'estat actual de la sequera a 12 maig i la manca previsible de precipitacions significatives els propers dies, es va reduint la finestra climàtica d'oportunitat quan és més probable precipitació extensa i quantiosa, que seria el necessari ateses les condicions actuals de sequera. A més, en aquesta època del calendari, fa que estiguem a les portes de mesos on climàticament l'evaporació és molt superior a les precipitacions. Per tot plegat cal estar molt atents a l'evolució i possible agreujament de la sequera durant les properes setmanes, tant en l'extensió com en la intensitat, així com a una diversificació d'impactes.

16 de maig de 2022