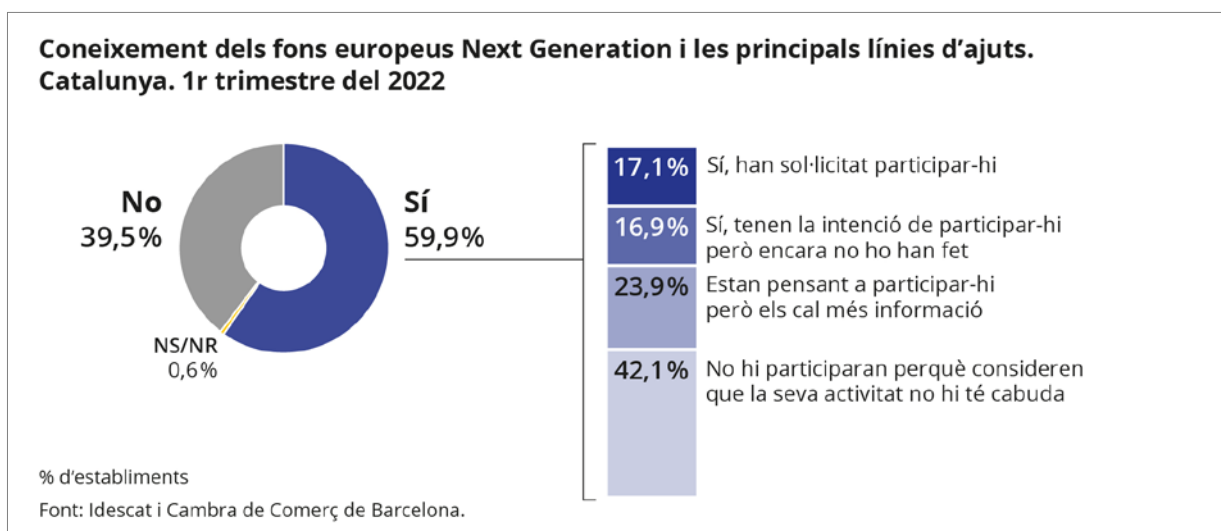


19 de maig de 2022

Enquesta de clima empresarial. Mòdul d'actualitat empresarial. Primer trimestre del 2022

Sis de cada 10 establiments empresarials de Catalunya coneixen els fons europeus i les principals línies d'ajuts al primer trimestre del 2022

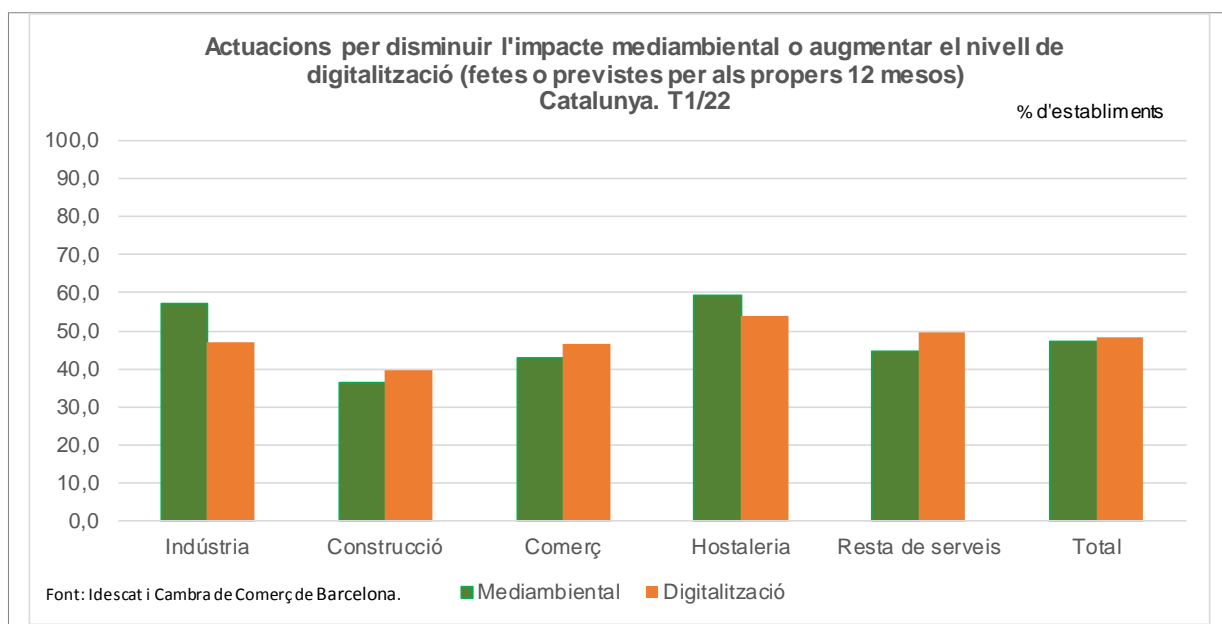
Els establiments empresarials de Catalunya que declaren tenir coneixement dels fons europeus de recuperació Next Generation i de les seves línies d'ajut són majoritaris (59,9%) al primer trimestre del 2022, tot i que gairebé un 40% dels establiments declaren no conèixer-los, segons l'Idescat i la Cambra de Comerç de Barcelona. Entre els establiments que sí que els coneixen, el 17,1% ja han sol·licitat algun ajut, el 16,9% preveu fer-ho properament i el 23,9% s'ho estan pensant, però els cal més informació. En canvi, el 42,1% considera que l'activitat del seu negoci no és objecte dels fons i no demanaran cap línia d'ajut.



Per sectors, el que té un percentatge més elevat d'establiments que declaren tenir més coneixement dels fons Next Generation és la indústria (63,1%) mentre que el comerç és el que té un percentatge més baix (56,1%). Per grandària de l'establiment, els més grans (50 o més treballadors) són els que diuen conèixer els fons en major proporció (62,8%), mentre que els més petits (menys de 10 ocupats) són els que diuen conèixer-los en menor proporció (54,4%).

Entre els establiments que coneixen els fons, s'observen diferències significatives per sectors en la intenció de sol·licitar ajuts. L'hostaleria i la indústria són els que tenen el percentatge més elevat d'establiments que declaren haver sol·licitat ajuts o tenir la intenció de fer-ho (51,0% i 42,2%, respectivament); també són els que menys declaren que no hi participaran perquè consideren que la seva activitat no té cabuda en aquests fons (24,0% i 28,1%, respectivament). A l'altre extrem, se situa la resta de serveis, amb el 26,9% dels establiments que ja han sol·licitat ajuts o tenen la intenció de fer-ho i el 53,8% que declaren que no hi participaran.

Els establiments empresarials de Catalunya declaren una implicació similar en dos dels principals objectius dels fons Next Generation. Pel que fa la transició ecològica, el 47,2% declaren que fan (o faran properament) actuacions per reduir l'impacte mediambiental de la seva activitat. En relació amb la digitalització, el 48,1% dels establiments fan (o faran) actuacions per augmentar el nivell de digitalització del negoci.



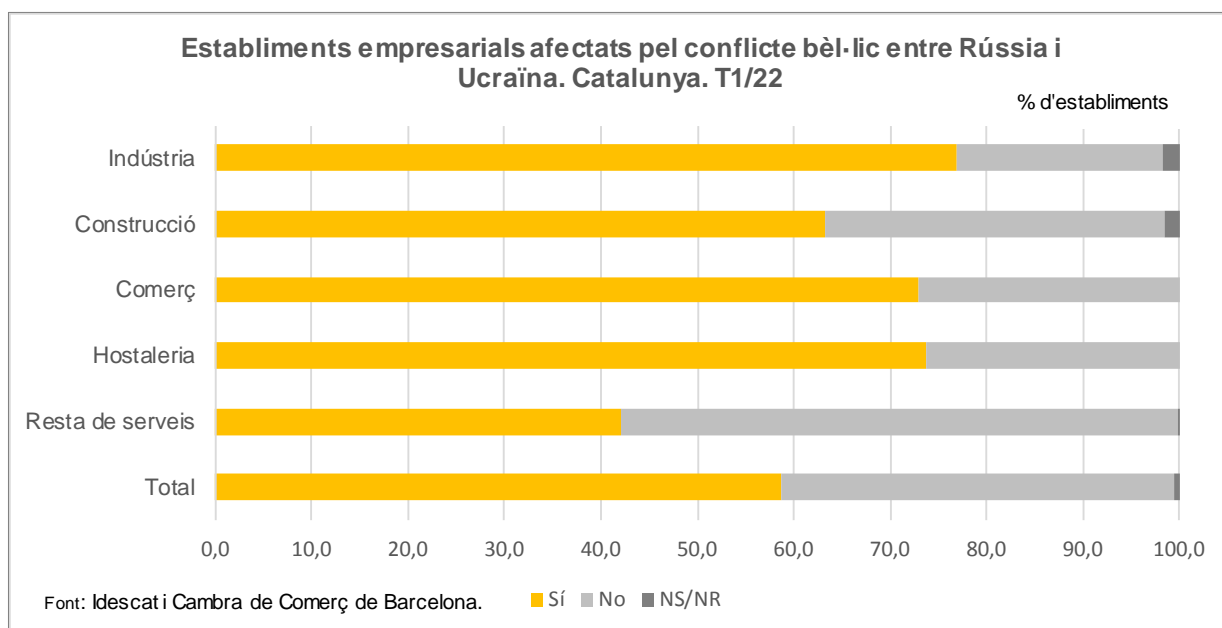
Els sectors amb un percentatge més elevat d'establiments que han fet o tenen previst fer actuacions per reduir l'impacte ambiental són l'hostaleria (59,2%) i la indústria (57,1%) mentre que la construcció és on el percentatge és menor (36,5%). Pel que fa a la digitalització, l'hostaleria (54,1%) és on el percentatge d'establiments que pensen actuar és més elevat i la construcció és on és més baix (39,7%).

El principal àmbit d'actuació per reduir l'impacte mediambiental de l'activitat és el reciclatge i l'economia circular, amb el 85,8% dels establiments que fan actuacions o les tenen previstes. Altres àmbits són la compra responsable (menys plàstic, producte de proximitat, etc.) (78,9%); la reducció del consum energètic, autogeneració elèctrica (solar o altres) (69,4%) i les reformes per millorar l'aïllament tèrmic i utilització de materials sostenibles (46,6%).

Nou de cada 10 establiments que fan actuacions per augmentar el nivell de digitalització del negoci o que tenen previst fer-les en els propers 12 mesos, ho fan en l'àmbit de la digitalització bàsica (pàgina web, eines de gestió, etc.) (92,7%). Els segueixen altres àmbits d'actuació, com la incorporació de tecnologies emergents (5G, *big data*, etc.) (69,4%); la formació en competències tecnològiques al personal (63,0%); el comerç electrònic (48,0%) i els processos d'innovació tecnològica associada a la producció (robòtica, impressió 3D, etc.) (27,5%).

Conflicte entre Ucraïna i Rússia

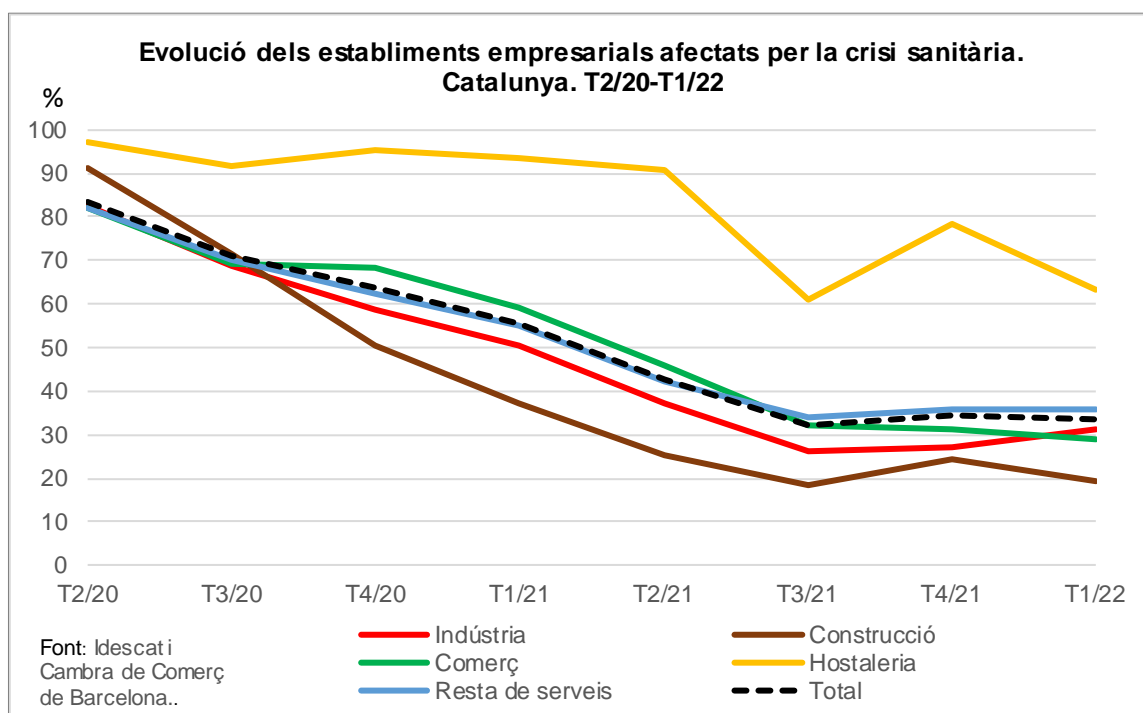
El 58,7% dels establiments de Catalunya declaren que el conflicte bèl·lic entre Ucraïna i Rússia afecta el seu negoci directament o indirecta. Aquesta proporció s'eleva fins a 3 de cada 4 establiments, aproximadament, en els sectors de la indústria (76,9%), l'hostaleria (73,8%) i el comerç (73,0%).



Per grandària, són els establiments més petits els que noten un major efecte: el 64,3% de 10 a 49 ocupats i el 60,2% de menys de 10 ocupats. En el cas dels de 50 ocupats o més, l'afectació és del 54,0%.

Afectació de la covid-19

Un de cada 3 establiments empresarials de Catalunya (33,7%) es declaren afectats per la crisi sanitària de la covid-19 al primer trimestre del 2022. Aquesta proporció és manté força estable des del tercer trimestre del 2021, amb una disminució de 6 dècimes respecte al darrer trimestre. L'hostaleria és el sector que més ha vist reduïda l'afectació (-15,0 punts), seguida de la construcció (-4 punts) i del comerç (-2,1 Punts). En canvi, la indústria ha augmentat 4,2 punts, mentre que la resta de serveis s'ha mantingut estable (0,1 punts). Per grandària de l'establiment, els més afectats han estat els de 50 ocupats o més (40,5%), 7,0 punts més que al trimestre anterior.



Els principals impactes de la covid-19 als establiments han estat la disminució de la facturació (58,6%), l'impacte en l'ocupació (58,5%) i l'augment de la complexitat dels processos per motius de protecció, higiene o prevenció (57,2%); altres impactes amb intensitats menors han estat la dificultat de disposar d'aprovisionaments (37,9%) i la suspensió d'algunes activitats, com ara les de més risc de contagi (33,1%).

En els sectors de la construcció i de la resta de serveis, el principal impacte ha estat l'augment de la complexitat dels processos per les mesures de protecció, higiene o prevenció (67,4% i 61,9%, respectivament), mentre que en la indústria, l'impacte més freqüent ha estat la dificultat de disposar d'aprovisionaments (59,6%). Els establiments més grans (de 50 ocupats o més) declaren com a més freqüent un impacte en l'ocupació (72,1%).

Pel que fa a la previsió de recuperació de la facturació entre els establiments que l'han vist reduïda, el 3,4% ja l'ha recuperat (enfront del 2,1% al quart trimestre) i el 32,6% creu que la recuperarà en un any o menys (enfront del 38,3% del quart trimestre).

D'altra banda, un 44,6% dels establiments preveuen que trigaran més d'un any a recuperar-la, percentatge que representa un augment de 4,2 punts en relació amb les previsions del quart trimestre del 2021. Finalment, un 19,4% dels establiments veuen difícil recuperar el nivell de facturació habitual o directament consideren que no el recuperaran i es veuran abocats a tancar el negoci (xifra semblant al trimestre anterior, 19,2%).

Taula 1. Coneixement dels fons europeus Next Generation i les principals línies d'ajuts. Catalunya. T1/2022

Per sector d'activitat

	Indústria	Construcció	Comerç	Hostaleria	Resta de serveis	Total
Sí	63,1	61,6	56,1	60,4	59,5	59,9
No	35,1	36,9	43,9	39,6	40,3	39,5
NS/NR	1,8	1,5	0,0	0,0	0,2	0,6

Per grandària de l'establiment

	Menys de 10 ocupats	De 10 a 49 ocupats	De 50 ocupats o més	Total
Sí	54,4	61,2	62,8	59,9
No	45,5	38,8	35,9	39,5
NS/NR	0,1	0,0	1,3	0,6

NS/NR: No ho sap, no respon.

Unitats: % d'establiments.

Font: Idescat i Cambra de Comerç de Barcelona.

Nota: els fons europeus de recuperació Next Generation són transferències directes d'aproximadament 70.000 milions d'euros que rebrà Espanya entre els anys 2021 i 2026 amb la finalitat de recuperar l'economia i afavorir les transicions ecològica i digital.

Taula 2. Sol·licitud d'alguna línia d'ajut dels fons europeus Next Generation. Catalunya. T1/2022

Per sector d'activitat

	Indústria	Construcció	Comerç	Hostaleria	Resta de serveis	Total
Sí, han sol·licitat participar-hi	17,5	17,6	17,2	25,8	15,7	17,1
Sí, tenen la intenció de participar-hi però encara no ho han fet	24,7	17,8	19,0	25,2	11,2	16,9
Estan pensant a participar-hi però els cal més informació	29,7	27,2	27,0	25,0	19,2	23,9
No hi participaran perquè consideren que la seva activitat no hi té cabuda	28,1	37,5	36,7	24,0	53,8	42,1

Unitats: % d'establiments que en tenen coneixement.

Font: Idescat i Cambra de Comerç de Barcelona.

Taula 3. Actuacions fetes o previstes per als propers 12 mesos per disminuir l'impacte mediambiental. Catalunya. T1/2022

Per sector d'activitat

	Indústria	Construcció	Comerç	Hostaleria	Resta de serveis	Total
Sí	57,1	36,5	42,7	59,2	44,6	47,2
No	41,0	62,0	57,3	40,8	55,2	52,2
NS/NR	1,8	1,5	0,0	0,0	0,2	0,6

NS/NR: No ho sap, no respon.

Unitats: % d'establiments.

Font: idescat i Cambra de Comerç de Barcelona.

Taula 4. Àmbits d'actuació per disminuir l'impacte mediambiental. Catalunya. T1/2022

Per sector d'activitat

	Indústria	Construcció	Comerç	Hostaleria	Resta de serveis	Total
Reciclatge i economia circular	81,8	85,3	82,3	90,3	89,0	85,8
Reducció del consum energètic, autogeneració elèctrica (solar o altres)	84,3	71,3	81,9	76,5	54,3	69,4
Compra responsable (menys plàstic, producte de proximitat, etc.)	74,7	78,5	72,0	85,2	83,3	78,9
Reformes per millorar l'aïllament tèrmic i utilització de materials sostenibles	47,0	48,8	42,7	50,6	46,9	46,6

Unitats: % d'establiments que han fet actuacions o les tenen previstes.

Font: idescat i Cambra de comerç de Barcelona.

Taula 5. Actuacions fetes o previstes per als propers 12 mesos per augmentar el nivell de digitalització. Catalunya. T1/2022

Per sector d'activitat

	Indústria	Construcció	Comerç	Hostaleria	Resta de serveis	Total
Sí	47,2	39,7	46,7	54,1	49,8	48,1
No	51,0	58,8	53,3	45,9	50,1	51,3
NS/NR	1,8	1,5	0,0	0,0	0,2	0,6

NS/NR: No ho sap, no respon.

Unitats: % d'establiments.

Font: Idescat i Cambra de Comerç de Barcelona.

Taula 6. Àmbits d'actuació per augmentar el nivell de digitalització. Catalunya. T1/2022

Per sector d'activitat

	Indústria	Construcció	Comerç	Hostaleria	Resta de serveis	Total
Comerç electrònic	44,7	19,5	63,5	62,1	45,7	48,0
Digitalització bàsica del negoci (pàgina web, eines de gestió – CRM, compra de programari, etc.)	84,0	96,1	96,3	95,6	94,5	92,7
Incorporació de tecnologies emergents (5G, big data, ciberseguretat, aplicacions mòbils, etc.)	66,8	74,1	60,8	44,2	76,0	69,4
Processos d'innovació tecnològica associada a la producció (robòtica, impressió 3D, etc.)	46,1	27,6	25,8	11,6	21,3	27,5
Formació en competències tecnològiques a la plantilla	60,1	65,4	59,1	47,3	67,2	63,0

Unitats: % d'establiments que han fet actuacions o les tenen previstes.

Font: Idescat i Cambra de Comerç de Barcelona.

Taula 7. Afectació del conflicte bèl·lic entre Rússia i Ucraïna. Catalunya. T1/2022

Per sector d'activitat

	Indústria	Construcció	Comerç	Hostaleria	Resta de serveis	Total
Sí	76,9	63,3	73,0	73,8	42,1	58,7
No	21,3	35,2	27,0	26,2	57,7	40,7
NS/NR	1,8	1,5	0,0	0,0	0,2	0,6

NS/NR: No ho sap, no respon.

Per grandària de l'establiment

	Menys de 10 ocupats	De 10 a 49 ocupats	De 50 ocupats o més	Total
Sí	60,2	64,3	54,0	58,7
No	39,7	35,7	44,6	40,7
NS/NR	0,1	0,0	1,3	0,6

Unitats: % d'establiments.

Font: Idescat i Cambra de Comerç de Barcelona.

Taula 8. Afectació de la covid-19. Catalunya. T1/2022

Per sector d'activitat

	SI		NO		NS/NR	
	T1/22	T4/21	T1/22	T4/21	T1/22	T4/21
Indústria	31,2	27,0	67,0	73,0	1,8	0,0
Construcció	19,5	24,3	79,0	75,4	1,5	0,3
Comerç	29,2	31,3	70,8	68,7	0,0	0,0
Hostaleria	63,4	78,4	36,6	21,6	0,0	0,0
Resta de serveis	35,9	35,8	63,9	64,1	0,2	0,1
Total	33,7	34,3	65,7	65,6	0,6	0,1

NS/NR: No ho sap, no respon.

Per grandària de l'establiment

	Menys de 10 ocupats	De 10 a 49 ocupats	De 50 ocupats o més	Total
Sí	29,2	28,3	40,5	33,7
No	70,7	71,7	58,2	65,7
NS/NR	0,1	0,0	1,3	0,6

NS/NR: No ho sap, no respon.

Unitats: % d'establiments.

Font: Idescat i Cambra de Comerç de Barcelona.

Taula 9. Tipus d'impacte de la covid-19. Per sector d'activitat. Catalunya. T4/2021-T1/2022

	Total		Indústria		Construcció	
	T1/22	T4/21	T1/22	T4/21	T1/22	T4/21
Increment de la facturació	5,2	9,9	8,1	15,1	..	11,8
Disminució de la facturació	58,6	70,0	39,3	60,6	37,8	42,3
Impacte en l'ocupació (increment o disminució)	58,5	50,4	58,7	54,0	65,0	58,8
Problemes de liquiditat i tresoreria	18,3	27,5	20,0	25,0	19,2	33,6
Problemes de solvència	11,6	19,6	9,5	12,3	11,2	23,7
Dificultat de disposar d'aprovisionaments	37,9	35,6	59,6	70,1	51,4	43,1
Suspensió d'algunes activitats	33,1	48,8	25,2	22,8	31,1	45,3
Aturada total de l'activitat	3,4	6,1
Augment de la complexitat dels processos	57,2	69,5	49,1	65,7	67,4	80,5

	Comerç		Hostaleria		Resta de serveis	
	T1/22	T4/21	T1/22	T4/21	T1/22	T4/21
Increment de la facturació	6,7	8,8	4,2	10,2
Disminució de la facturació	67,5	71,6	90,0	96,0	59,6	69,6
Impacte en l'ocupació (increment o disminució)	41,5	38,6	69,1	73,0	61,5	46,9
Problemes de liquiditat i tresoreria	22,3	21,7	24,1	36,4	15,1	27,7
Problemes de solvència	15,3	17,1	13,2	26,0	11,0	21,2
Dificultat de disposar d'aprovisionaments	51,7	51,0	30,6	27,4	24,6	18,8
Suspensió d'algunes activitats	33,2	44,4	56,9	77,6	32,2	53,3
Aturada total de l'activitat	6,8	24,8	3,6	4,4
Augment de la complexitat dels processos	48,8	61,8	60,0	80,6	61,9	69,8

Unitats: % d'establiments afectats.

(..) Dada confidencial, amb baixa fiabilitat o no disponible.

Font: Idescat i Cambra de Comerç de Barcelona.

Taula 10. Termini previst per recuperar el nivell habitual de facturació. Per sector d'activitat. Catalunya. T4/2021-T1/2022

	Total		Indústria		Construcció	
	T1/22	T4/21	T1/22	T4/21	T1/22	T4/21
Menys de 6 mesos	6,8	5,5	5,1	10,0
Entre 6 mesos i 1 any	25,8	32,8	35,1	35,9	..	35,1
Més d'1 any	44,6	40,4	30,5	28,1	56,4	54,7
Veuen difícil poder recuperar-lo o no el recuperaran i hauran de tancar	19,4	19,2	25,0	18,9
Ja l'han recuperat	3,4	2,1	4,3	7,1

	Comerç		Hostaleria		Resta de serveis	
	T1/22	T4/21	T1/22	T4/21	T1/22	T4/21
Menys de 6 mesos	..	7,0	20,9	4,2	4,6	4,1
Entre 6 mesos i 1 any	25,1	38,9	19,1	27,4	26,1	31,2
Més d'1 any	40,1	31,3	39,5	52,9	50,9	42,5
Veuen difícil poder recuperar-lo o no el recuperaran i hauran de tancar	27,4	21,5	18,3	15,5	15,2	20,5
Ja l'han recuperat	..	1,3	2,1	0,0	3,2	1,7

Unitats: % d'establiments afectats amb una disminució de la facturació.

Font: Idescat i Cambra de Comerç de Barcelona.

Nota metodològica

L'Enquesta de clima empresarial recull cada trimestre l'opinió dels empresaris sobre la situació, en aquell moment i en el futur, de l'activitat del seu negoci.

A més de les preguntes bàsiques, l'enquesta inclou un mòdul d'actualitat que recull informació d'àmbits d'interès en l'entorn empresarial. El mòdul d'actualitat empresarial té una periodicitat trimestral. Es calcula per al conjunt de Catalunya i per diferents sectors d'activitat: indústria, construcció, comerç, hostaleria i resta de serveis. També es presenta per grandària de l'establiment (menys de 10 ocupats, de 10 a 49 i 50 ocupats o més).

Al primer trimestre del 2022, el mòdul d'actualitat empresarial centra l'atenció en els fons europeus de recuperació Next Generation i les seves principals línies d'ajut, el conflicte bèl·lic entre Rússia i Ucraïna i en l'impacte de la covid-19 en l'activitat empresarial i el termini previst per recuperar el nivell habitual de facturació. L'enquesta es va dur a terme del 15 de març al 10 d'abril de 2022.

Més informació sobre aquesta actuació www.idescat.cat/n4249

Servei de premsa premsa@idescat.cat

Totes les notes de premsa a www.idescat.cat/premsa