

# /Salut

Roda de premsa | 20.07.2022

**Què és la verola del mico?**

- Infecció produïda per un virus (Orthopoxvirus)
- ✓ Família del virus de la verola (erradicada el 1980)
- Zoonosi
- 2 tipus:
  - ✓ Àfrica central o del Congo
  - ✓ Àfrica de l'Oest

**Com es transmet?**

- Contacte estret amb animals o persones infectades
- Material contaminat amb el virus
- A través de la pell, mucoses, vies respiratòries
- ADN viral a lesions cutànies, saliva, recte, nasofaringe, semen, orina, femta <sup>1</sup>
- Relacions sexuals
- ✓ **Infecció sexualment transmissible**

1. <https://www.clinicbarcelona.org/noticias/el-virus-de-la-viruela-del-mono-se-detecta-con-frecuencia-en-saliva-semen-y-otras-muestras-clinicas-de-pacientes-infectados>

**Com es manifesta?**

- Període d'incubació: entre 5 i 21 dies
- Casos asimptomàtics
- Quadres lleus
- ✓ Lesions cutànies o mucoses
- Curació espontània entre 2 i 4 setmanes

- Quadres més severes
- ✓ Febre, cefalea, malestar general, astènia, dolor muscular, ganglis inflamats dolorosos
- ✓ Amigdalitis
- ✓ Proctitis
- ✓ Afectació ocular (queratitis, úlceres corneals)
- ✓ Encefalitis, pneumònia...



**El contingut de les següents imatges  
poden ferir la sensibilitat**

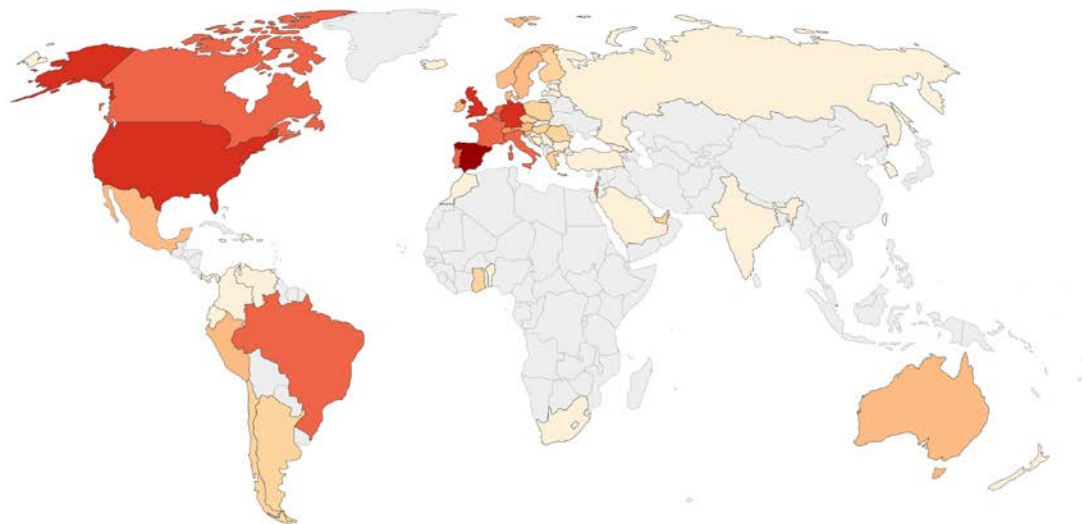


**Què podem fer?**

- Tractament simptomàtic
  - ✓ Dolor
  - ✓ Lesions cutànies o mucoses
- Tractament de complicacions
  - ✓ Sobreinfecció bacteriana
  - ✓ Queratitis, úlceres corneals
- Antivirals en casos greus

# Situació epidemiològica

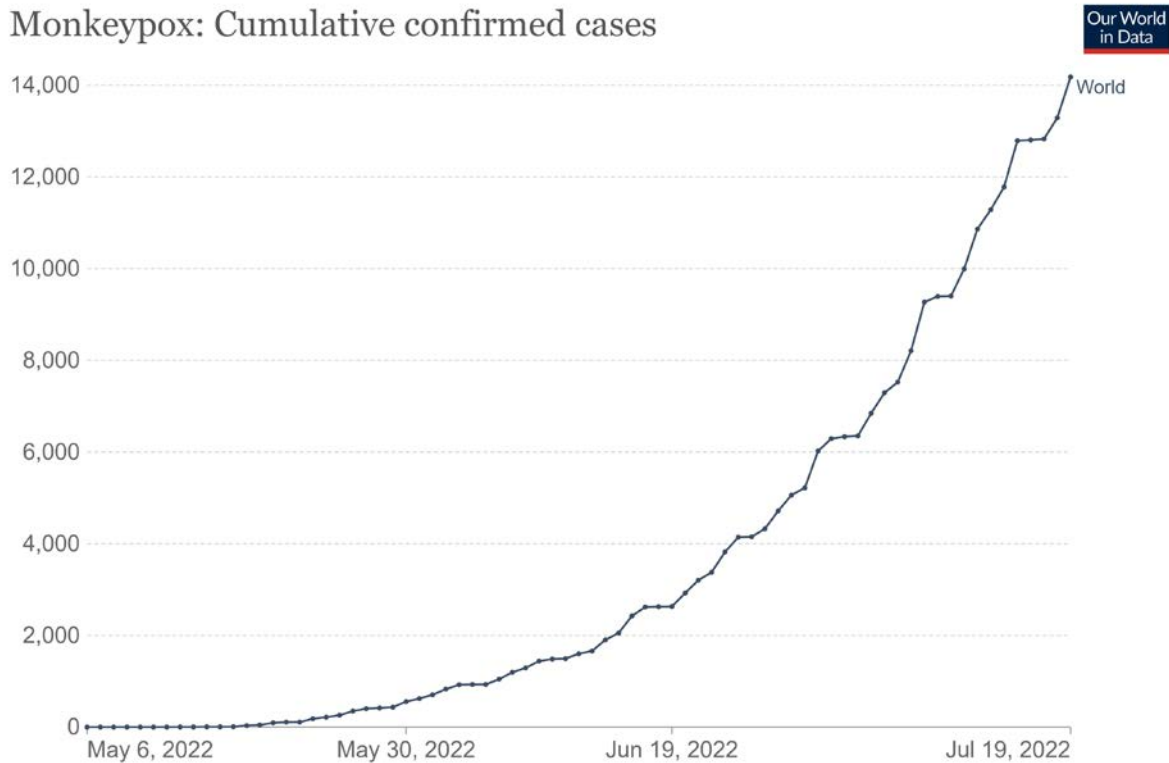
## Monkeypox: Cumulative confirmed cases, Jul 19, 2022

Our World  
in Data

Source: Data produced by the 'Global.health' team — available at [github.com/globaldothealth/monkeypox](https://github.com/globaldothealth/monkeypox)

CC BY

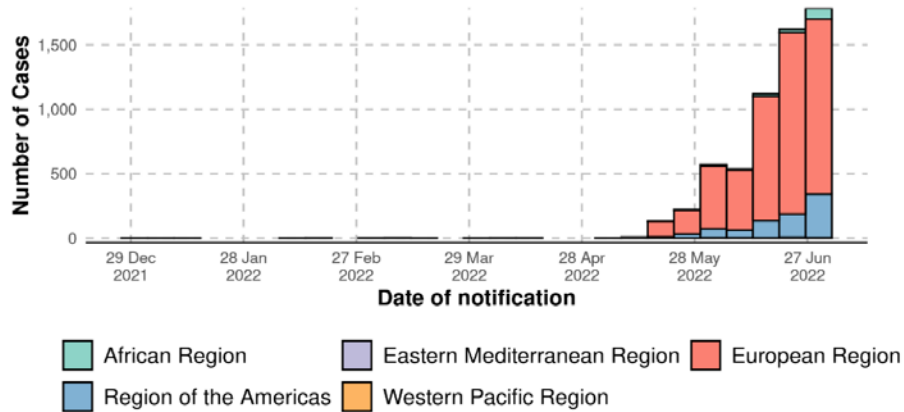
## Monkeypox: Cumulative confirmed cases

Our World  
in DataSource: Data produced by the 'Global.health' team — available at [github.com/globaldothealth/monkeypox](https://github.com/globaldothealth/monkeypox)

CC BY



**Figure 1.** Epidemiological curve of weekly aggregated confirmed cases of monkeypox by region, from 1 January 2022 to 4 July 17:00 CEST\*



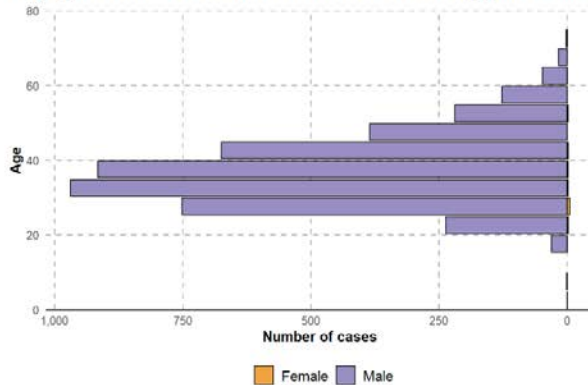
Source: WHO



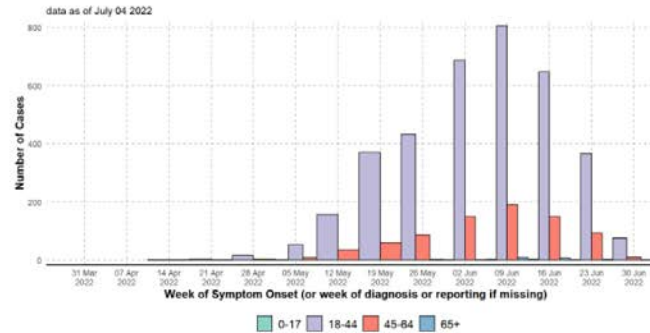


World Health  
Organization

**Figure 2a).** Age-sex distribution of confirmed monkeypox cases from 1 January 2022 to 4 July 17:00 CEST (left);  
**2b)** Epidemic curve of confirmed monkeypox cases by age group, from 1 January 2022 to 4 July 17:00 CEST (right)



Source: WHO  
4,397 cases with age-sex data



## Situación actual en España.

En España, según los datos de la Red Nacional de Vigilancia Epidemiológica (RENAVE), se han notificado un total de 3.125 casos confirmados de MPX.

Los casos notificados proceden de 16 comunidades autónomas: Madrid 1.378, Cataluña 950, Andalucía 333, Comunidad Valenciana 107, Canarias 90, Baleares 70, País Vasco 56, Aragón 37, Asturias 23, Galicia 21, Castilla La Mancha 13, Castilla y León 13, Extremadura 10, Navarra 8, Murcia 8 y Cantabria 8 (ver Figura 1).

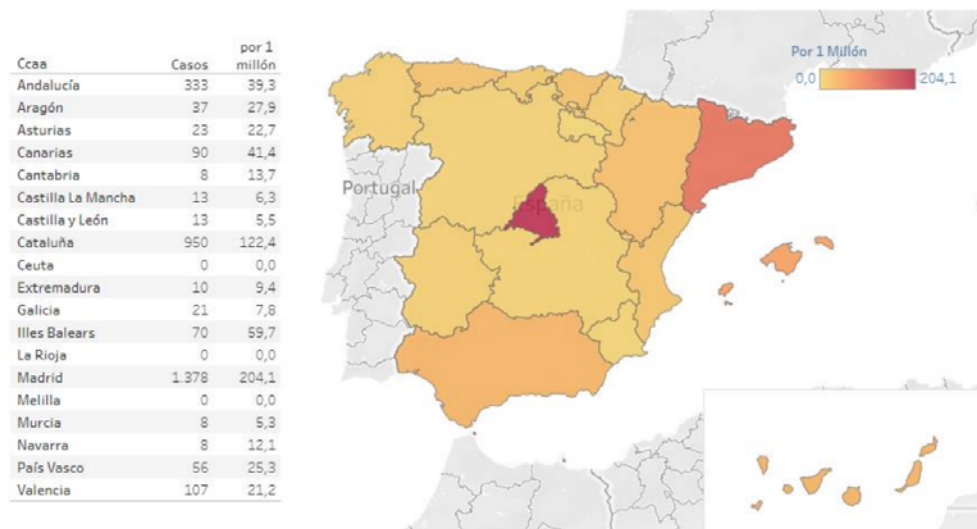


Figura 1. Casos notificados en España

## Nombre de casos

- 1.407 casos sospitosos o probables de verola del mico
- 1.025 confirmats
- La majoria són homes entre 20 i 60 anys
- Van iniciar simptomatologia entre el 5 de maig i el 16 de juliol de 2022
- Gairebé tots els casos han presentat febre, astènia, limfadenopaties i exantema
- Les lesions s'han localitzat en les àrees genital, perioral i/o perianal
- El mecanisme de transmissió més probable ha estat el contacte durant les relacions sexuals

**Què podem fer per la prevenció i control de la infecció?**

- Detecció precoç dels casos
- Aïllament
- ✓ Normes domèstiques
- Identificació i seguiment de contactes
- Cribratge?

- Abstinència o reduir el nombre de parelles sexuals
- Preservatiu: efectivitat molt limitada
- ✓ Seguir utilitzant-lo després (12 setmanes)
- Vacunació
- ✓ Post-exposició
- ✓ Pre-exposició
- Personal sanitari en contacte amb els pacients: EPI

- Informació a la població
- ✓ Dirigida a la població més susceptible
- ✓ Evitant l'estigmatització

# Accions de comunicació



## Accions comunicatives – Apps de cites



### Missatge del Departament de Salut; la verola del Mico

La verola del mico es transmet per fluids corporals, lesions a la pell i compartint objectes contaminats (tovalloles, estris de cuina, roba de llit..).

És important identificar els primers símptomes per tallar la cadena de contagis. Si tens els ganglis limfàtics inflamats i erupcions a la pell i dies abans has tingut febre, mal de cap i dolors musculars, cal que t'aïllis, restringeixis els contactes socials i consultis un professional de la salut.

Més informació

061 Salut Respon



# Accions comunicatives – material gràfic: díptics i pòsters

**Més informació a**  
canalsalut.gencat.cat/verola-mico



**I recorda**  
Cal consultar un professional sanitari en cas que apareguin els símptomes o trucar al:

**061** /Salut  
Respon

2022. © Generalitat de Catalunya. Departament de Salut. DLB 14441-2022

## La verola del mico

Què n'has de saber?





Generalitat de Catalunya



Generalitat de Catalunya

### Què és?

És una **malaltia vírica** poc freqüent **que es pot transmetre d'animals a humans i també entre persones.**

### Quin tractament té?

**La majoria de símptomes es resolten sense tractament.** És important tenir cura de les erupcions a la pell deixant-les assecar o cobrint-les amb un apòsit humit. Cal evitar tocar les nafres de la boca o dels ulls.

### Quins en són els símptomes?

En una primera fase, els símptomes són:



Febre



Mal de cap



Inflamació dels ganglis limfàtics



Dolors musculars

### Com es transmet?

La persona infectada pot contagiar des de l'inici dels símptomes per contacte amb:

- / Lesions de la pell.
- / Fluids corporals, com ara saliva, pus o crostes.
- / Objectes contaminats, com ara roba, roba de llit, tovalloles o estris per menjar.
- / Gotetes respiratòries.

El període d'incubació de la malaltia varia entre **5 i 21 dies.**

En una segona fase, els símptomes són:



Erupcions a la cara



Erupcions a les extremitats i a les àrees genital i/o perianal

/ Aquestes erupcions poden ser planes o lleugerament aixecades, plenes de líquid clar o groguenc que es transformen en crostes i cauen.

/ Els símptomes solen durar entre 21 4 setmanes. **En cas que n'apareguin, cal aïllar-se i restringir els contactes socials.**

## Accions comunicatives – xarxes socials @salut i entitats



**LA VEROLA DEL MICO**



**Què és?**  
És una **malaltia vírica** poc freqüent, **que es pot transmetre d'animals a humans i també entre persones.**

**Quins són els símptomes?**  
En una primera fase, la simptomatologia consisteix en:



Consulta un professional sanitari en cas que apareguin. Per a més informació, truca al **061/Salut Respon**

/Salut  Generalitat de Catalunya

**Quins en són els símptomes?**  
En una segona fase, la simptomatologia consisteix en:



Consulta un professional sanitari en cas que apareguin. Per a més informació, truca al **061/Salut Respon**

/Salut  Generalitat de Catalunya



**Quin tractament té?**  
La majoria de símptomes es resolen **sense tractament**. És important tenir cura de l'erupció deixant-la assecar si és possible o cobrint-la amb un apòsit humit. Evitar tocar les nafres a la boca o als ulls.

/Salut  Generalitat de Catalunya

**Com es transmet?**  
La persona infectada pot contagiar des de l'inici dels símptomes per contacte amb:

- Lesions de la pell.
- Fluids corporals, com ara saliva, pus o crostes.
- Objectes contaminats, com ara roba, roba de llit, tovallotes o estris per menjar.
- Gotetes respiratòries.

 Per evitar-ne la transmissió, les persones afectades s'han d'aïllar i **eliminar els contactes socials.**

/Salut  Generalitat de Catalunya

## Accions comunicatives – Canal Salut

<https://canalsalut.gencat.cat/ca/salut-a-z/v/verola-mico>

#gencat

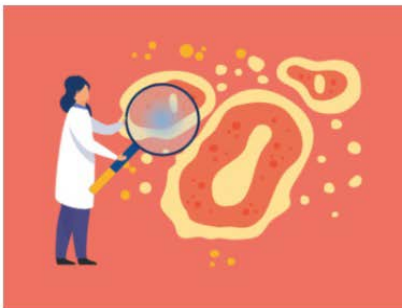
Contacte

CA



Canal Salut

### Verola del mico




La verola del mico és una zoonosi (malaltia que es transmet d'animals a éssers humans) poc freqüent. És causada per un virus del gènere Orthopoxvirus, de la família Poxviridae, anomenat MPXV (per les sigles en anglès de *Monkeypox virus*). Produeix símptomes similars a la verola, erradicada l'any 1980, però menys greus, com ara febre, maldecap, dolors musculars i erupció a la pell. La majoria de les persones afectades es recuperen en un període d'entre 2 i 4 setmanes. Els casos més greus se solen produir en infants, amb una letalitat inferior al 10%.

La infecció es va descobrir per primera vegada l'any 1958 quan es van produir dos brots d'una malaltia similar a la verola en les colònies de micos en captiveri per a la recerca. El primer cas en humans es va registrar el 1970 a la República Democràtica del Congo

i des d'aleshores fins a l'any 2021, la malaltia s'ha estès a 15 països de 4 continents diferents. La major part dels casos es concentren a l'Àfrica Central i Occidental, però també se n'han produït a Estats Units, Regne Unit, Singapur i Israel.

#### Destaquem

- Infografia de la verola del mico  [1,34 MB] [↗](#)
- Nota informativa sobre la verola del mico (MPX) per a professionals de la salut - 24/05/2022 [↗](#)
- Més informació i recursos per a professionals

## **Accions comunicatives – webinars per a professionals sanitaris**

- Verola del mico – 27 de maig
- Actualització Verola del mico – 28 de juny

## **Accions comunicatives – comunicat setmanal premsa**

- Des del 26 de maig

# Vacunes disponibles

## Vacunes disponibles

- 5.300 dosis a Espanya, de les quals 1.643 han estat assignades a Catalunya
- Vacunació per a casos de postexposició i per a iniciar vacunació en persones d'alt risc (prexposició) segons recomanacions consensuades per la CSP:
  1. Persones que mantenen pràctiques sexuals d'alt risc, fonamentalment, però no exclusivament GBHSH incloses en programes de PrEP al VIH o amb infecció per VIH.
  2. Persones amb un alt risc ocupacional

## Vacunes (mateixa vacuna)

- Imvanex<sup>®</sup>: dues dosis amb interval mínim de 28 dies. Vacuna autoritzada per la EMA.

Conservació: Congelada o ultracongelada

Una vegada descongelada, la vacuna es pot conservar entre 2 °C i 8°C durant 8 setmanes.

- Jynneos<sup>®</sup>: dues dosis amb interval mínim de 28 dies. Vacuna autoritzada per la FDA a EUA.

Conservació: congelada. Una vegada descongelada, es pot emmagatzemar un màxim de 12 hores a temperatura entre 2 °C i 8°C.

Administració per via subcutània (preferiblement a la zona deltoïdes).

A diferència de vacunes anteriors, aquesta vacuna no produeix lesió per la inoculació.



## Criteris de vacunació

Persones incloses en els grups consensuats per la CSP que complexin els següents requisits:

- Menors de 45 anys
- Que no hagin estat vacunats/des amb anterioritat
- Que no hagin patit la malaltia
- Que no hagin tingut contacte amb un cas de verola del mico en els 10 dies anteriors
- No presentar símptomes compatibles amb la verola del mico
- No presentar contraindicacions generals de qualsevol vacuna (malaltia aguda o al·lèrgia a algun dels components)

## Vacunació

Per a vacunar a persones segons criteris de **preposició**, es disposarà dels següents centres.

Hospital Clínic de Barcelona

BCN Checkpoint

Unidad de ITS Drassanes–Vall d'Hebron

**Vacunació amb cita prèvia únicament a persones contactades des dels serveis corresponents**



/Salut