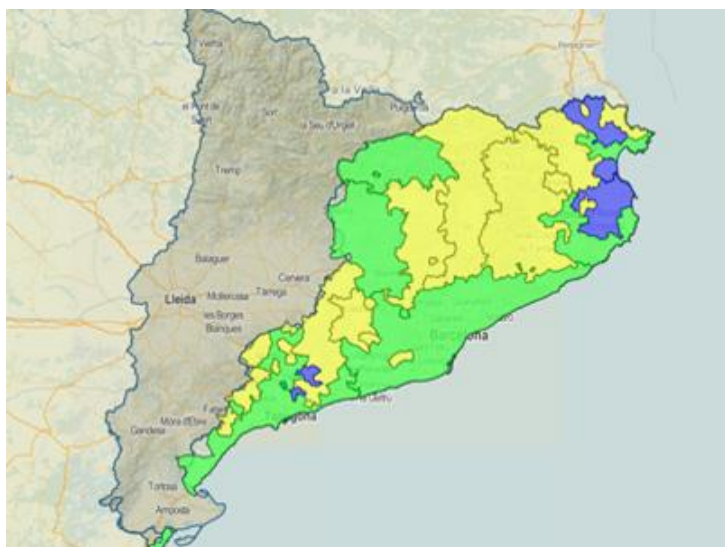


L'ACA declara l'alerta hidrològica a les unitats d'Empordà, Banyoles, la serralada Transversal i Prades-Llaberia

- L'entrada en aquest escenari comporta reduccions en alguns usos com els agrícoles, els industrials, els lúdics, entre d'altres
- Continuen en alerta l'aqüífer de Carme Capellades, la capçalera del Ter, el Llobregat Mitjà i l'Anoia-Gaià, mentre que el sistema Ter Llobregat segueix en l'escenari de prealerta (al 39% de la seva capacitat), així com també l'embassament de Darnius Boadella (al 36%)
- Les dessalinitzadores catalanes han incrementat el seu funcionament fins el 90% i en set mesos han aportat més de 38 hm³ al sistema (amb una producció de 5,4 hm³ mensual), evitant que els embassaments hagin baixat uns sis punts

L'Agència Catalana de l'Aigua (ACA) ha revisat la situació de la sequera a les conques internes, determinant un nou canvi en quatre unitats d'explotació que ha entrat avui en vigor [amb la publicació al DOGC de la resolució corresponent](#). En aquest sentit, s'ha declarat l'alerta hidrològica a les unitats de l'Empordà, Banyoles, la Serralada Transversal i Prades-Llaberia, arran de la sequera pluviomètrica que s'està acumulant en els darrer mesos.



1. Estat de la sequera a les conques internes.

Aquestes quatre unitats, que engloben un total de 129 municipis, no depenen de l'aigua dels embassaments ni de grans aqüífers, i el seu abastament es calcula a partir de la pluviometria, ja que disposen de captacions pròpies (pous, aigua superficial, basses, entre d'altres) per a garantir les demandes.

Continuen en l'escenari d'alerta l'aqüífer de Carme Capellades (afectant a 15 municipis de l'Anoia i un de l'Alt Penedès), la capçalera del Ter (63 municipis), el mig Llobregat (34 municipis) i l'Anoia-Gaià (38 municipis).

En total hi ha actualment a les conques internes de Catalunya un total de 279 municipis que es troben en situació d'alerta per sequera, el que representa una població de 683.000 habitants (el 9% de la població de Catalunya). Pots consultar el llistat dels municipis que depenen d'una determinada unitat d'explotació a l'enllaç amb [el llistat de municipis sobre quina unitat d'explotació o àmbit de sequera pertany el meu municipi](#).

Mesures en situació d'alerta

Les mesures que s'han d'aplicar en situació d'alerta per sequera impliquen una sèrie de limitacions en alguns usos, com la reducció d'aigua per a reg agrícola (25%), per a usos ramaders (10%), per a usos industrials (5%), per a usos recreatius que impliquin reg (30%) i altres usos recreatius (5%).

Pel que fa als usos d'abastament domèstic, s'estableixen limitacions particulars per a determinats usos urbans que han de complir tots els municipis com les limitacions en el reg de jardins i zones verdes, la prohibició d'ompliment de fonts ornamentals, la prohibició a particulars de la neteja de carrers amb aigua de xarxa, les limitacions en l'ompliment de piscines, la limitació en la neteja de vehicles, entre d'altres. També es defineix una xifra per al consum global d'aigua per abastament a un màxim de 250 litres per habitant i dia.

Pendents de l'evolució a la resta del territori

Pel que fa al sistema Ter Llobregat, amb les reserves al 39%, continua en l'escenari de prealerta (actualment no es preveuen canvis d'escenari en aquest àmbit), com també passa a l'embassament de Darnius Boadella, mentre que en l'àmbit del Consorci d'Aigües de Tarragona (CAT) passa de la normalitat a la prealerta per sequera atès que l'embassament de Mequinensa, gestionat per la Confederació Hidrogràfica de l'Ebre (CHE) i l'estació de mesura de cabals d'Ascó, es troben en nivells molt baixos. No obstant això, l'abastament està garantit en l'àmbit del CAT i la majoria dels usos també en l'escenari de prealerta, ja que només implica mesures voluntàries i preventives d'estalvi i gestió més eficient de l'aigua.

Cal tenir en compte que els llindars de sequera són variables i l'entrada en un escenari es determina en funció dels hectòmetres acumulats i de l'època de l'any. Per tant, l'entrada en alerta té un llindar diferent a l'agost i al setembre, calculat en funció de les necessitats i

■ Comunicat de premsa ■

demandes de cada moment i es mesuren en hectòmetres cúbics sobre el total de la capacitat d'embassament de cada xarxa o sistema.

Les taules amb els llistats d'entrada i sortida de cada escenari i per a cada una de les 18 unitats d'explotació es poden consultar [a partir de la pàgina 20 del Pla de Sequera](#).

Pel que fa a les unitats de l'aquífer del Baix Ter i el Fluvià Muga, aquests continuen en situació de normalitat.

Les dessalinitzadores incrementen la producció fins el 90%

Tot i que les pluges dels darrers dies no han aportat volums d'aigua als embassaments, sí que han reduït la tendència descendent (i sobretot la velocitat del descens) i han permès desembassar menys aigua. Això, juntament amb la reducció de les demandes d'aigua per a reg, ha permès desembassar menys aigua i allargar les reserves.

Dins les mesures que s'estan aplicant per garantir l'aigua també s'ha incrementat la producció d'aigua dessalinitzada fins el 90% de la capacitat de les dessalinitzadores des del passat 8 d'agost, el que suposa una producció mitjana des del gener de 5,4 hm³ al mes.

Des del mes de febrer, les dessalinitzadores catalanes han incrementat notablement el nivell de producció d'aigua, totalitzant des del febrer fins a finals de agost un volum superior als 38 hm³ d'aigua nova, un fet que ha alentit el descens de reserves. Sense la seva aportació, avui els embassaments estarien 6 punts per sota.

Pots ampliar la informació sobre l'estat de la sequera [en aquest enllaç](#).

26 d'agost de 2022