

El nou edifici de la Generalitat a la Catalunya Central, a Manresa, es construirà sota criteris de sostenibilitat i promourà el coworking

- El vicepresident Puigneró presenta el projecte de l'immoble dels antics jutjats de Manresa, al bell mig del Centre Històric, que permetrà la recuperació d'un edifici catalogat del segle XVIII, la millora del teixit urbà i la creació d'una illa d'equipament oberta a la ciutat
- La nova seu, dissenyada amb criteris punters de sostenibilitat i digitalització, concentrarà totes les dependències de l'administració catalana ara disperses per la ciutat, allotjant uns 250 treballadors, inclosa la nova Oficina d'Atenció Ciutadana



El vicepresident del Govern i conseller de Polítiques Digitals i Territori, Jordi Puigneró, ha presentat avui el projecte de la nova seu de la Generalitat a Manresa, que allotjarà la delegació territorial, els diversos serveis territorials fins ara dispersos per la ciutat i la nova Oficina d'Atenció Ciutadana (OAC). Serà un edifici dissenyat amb criteris punters de sostenibilitat, amb especial èmfasi en l'estalvi energètic i la qualitat de l'ambient interior, i de digitalització, amb espais de coworking per als treballadors públics, superant la tradicional divisió organitzativa per unitats.

La nova seu aprofitarà en part l'edifici de l'Antic Palau del Consell de Ciutat, conegut actualment com a edifici dels antics jutjats, ara en desús, i hi afegirà una nova construcció, sumant en total una superfície útil de 7.473 m², dels quals 537 m² es destinaran a l'OAC. Les obres ja han començat i s'allargaran durant tres anys i mig, amb un pressupost de 20,64 MEUR.

A la presentació hi ha assistit la delegada de la Generalitat a la Catalunya Central, Rosa Vestit; l'alcalde de Manresa, Marc Aloy; l'alcalde de Vic, Anna Erra, l'alcalde de Berga, Ivan Sánchez; l'alcalde de Solsona, Judit Gisbert; i l'alcalde de Moià, Dionís Guiteras, així com alcaldes d'altres municipis de la vegueria, presidents de consells comarcals, directors dels serveis territorials i representants del teixit empresarial.

En la presentació, el vicepresident Puigneró ha posat en valor que **“projectes com aquests demostren que treballem per trencar la inèrcia que tot passi a Barcelona i que s’hi centri el poder polític. En aquesta línia estem desplegant també els serveis territorials de l’Alt Pirineu i el Penedès”**. **“Hem de treballar perquè les ciutats mitjanes no metropolitanes siguin les que ens ajudin a construir un país on tothom tingui les mateixes oportunitats”**, ha explicat.

El nou edifici de la Generalitat se situarà al cor del Centre Històric manresà, entre la Plaça Major i la Seu de Manresa, en l'illa delimitada pel Parc de la Seu i pels carrers Baixada de la Seu, Galceran Andreu i Codinella. Part del complex aprofitarà l'edifici dels antics jutjats, del segle XVIII i d'estil barroc classicista, i la sala gòtica, catalogats com a Bé Cultural d'Interès Local (BCIL), i s'hi afegirà un edifici de nova construcció, amb un disseny modern i sostenible energèticament.



■ **Nota de premsa** ■

Pel que fa al disseny del nou equipament, aplicarà criteris de sostenibilitat energètica i incorporarà mesures d'integració paisatgística i de qualitat ambiental. Així, la calefacció i refrigeració passives, la ventilació natural i els sistemes de climatització d'elevada eficiència, combinats amb controls intel·ligents, s'incorporaran conjuntament amb la producció d'energia renovable. Reduirà el consum d'aigua potable mitjançant la recuperació d'aigües pluvials i/o reciclatge d'aigües grises per reduir el consum en sanitaris i en reg.

També millorarà la qualitat de l'ambient interior amb el compliment del nivell d'emissions de compostos orgànics volàtils (COV) exigint per l'estàndard europeu als acabats interiors: parets, sostres i terres. El disseny escollit assegura igualment un nivell adequat d'il·luminació natural durant el dia en tots els espais d'oficines.

A més, serà un edifici funcional amb espais de treball oberts, col·laboratius i d'ús polivalent, accessible i que fomentarà la utilització de les noves tecnologies, d'acord amb el nou estàndard d'espais d'oficina de la Generalitat. Aquest nou estàndard promou nous criteris de distribució interior per impulsar el coworking com a sistema que ha de permetre al personal empleat públic accedir a espais de treball ubicats en unitats administratives diferents. D'aquesta manera s'estalvien desplaçaments i també es fomenta la interrelació i les dinàmiques de treball col·laboratiu.

Un equipament obert a la ciutat



El projecte, redactat per la UTE formada per CDB ARQUITECTURA SLP-RFArq Arquitectos SLP, proposa un edifici compacte, suma del conjunt històric i del nou edifici administratiu, amb acabat de pedra, adequat al context del Centre Històric on se situa.

El complex tindrà un pati central que actuarà com a interior d'illa per a la ciutadania, accessible des dels carrers Codinella i Galceran Andreu, connectat amb el Parc de la Seu. El pati central tindrà una coberta vidriada que actuarà com a pulmó tèrmic i acústic. Així, durant l'hivern

afavorirà l'escalfament de les capes altes per l'efecte d'estratificació tèrmica i a l'estiu permetrà la renovació de l'aire a l'interior, evitant l'acumulació de calor.

A més, es reurbanitzarà l'entorn del complex, amb incidència en les façanes del carrer de la Codinella i el Parc de la Seu. També es potenciarà l'eix de comunicació entre el Centre Històric i la resta de la ciutat, donant continuïtat a la passarel·la sobre la via de Sant Ignasi a través del carrer Galceran Andreu.

També es reservaran places d'aparcament per a vehicles pertanyents a persones amb mobilitat reduïda i es crearan places per aparcar bicicletes.

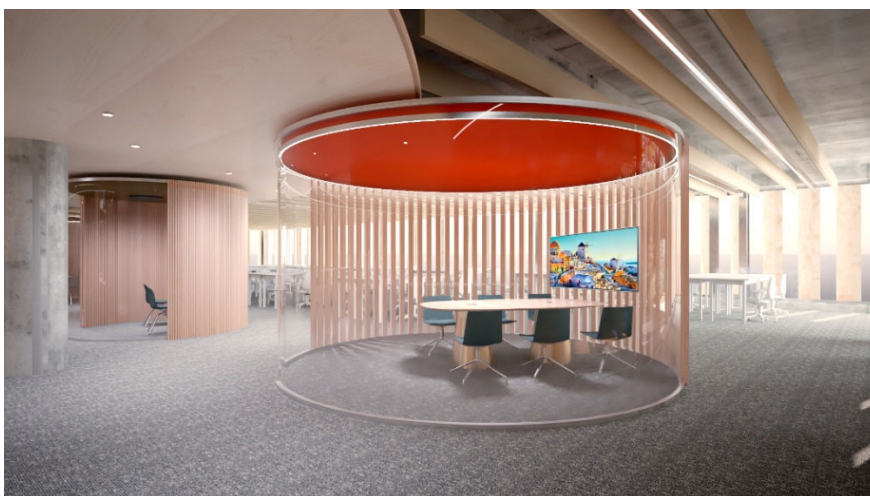
Fases d'obra

L'execució de les obres s'ha dividit en diferents fases, atès que una part dels edificis afectats s'ha de derriuir, en la que serà la primera fase, mentre que altres s'han de rehabilitar o construir de zero. Concretament, el primer enderroc afectarà els edificis situats al carrer Galceran Andreu; el de l'antiga Creu Roja (números 6 i 8), i dues finques d'habitatges (números 10 i 12), una de les quals es troba en estat ruïnós.

En una segona fase, s'enderrocarà una part de l'interior de l'edifici dels antics jutjats, concretament una reforma de l'any 1979 que no s'adapta als nous usos, així com l'edifici annex dels Procuradors. Tot el procés d'enderroc comptarà amb seguiment d'un equip d'arqueòlegs i el desmuntatge serà manual en tots aquells elements que puguin tenir interès. En aquesta mateixa línia, l'obra també contempla una fase específica d'intervenció arqueològica extensiva.

Més facilitats per a relacionar-se amb la Generalitat

La construcció del nou complex racionalitzarà la disposició dels diversos serveis de la Generalitat, fins ara dispersos per Manresa. Així, aglutinarà la Delegació Territorial del Govern, els serveis territorials actualment desplegats a Manresa, reservarà espai per ubicar nous serveis que s'hi puguin desplegar i acollirà l'Oficina d'Atenció Ciutadana (OAC).



L'Oficina permetrà a la ciutadania realitzar qualsevol tràmit relacionat amb qualsevol departament de la Generalitat en un sol lloc, cèntric i accessible, a través del sistema de finestreta única.

L'experiència de Girona

El projecte de la nova seu a Manresa, que reuneix els serveis de la Generalitat en un únic edifici, beu de l'experiència assolida amb l'entrada en funcionament el 2010 de l'edifici corporatiu de la Generalitat a l'antic hospital de Santa Caterina, a Girona (Edifici Generalitat a Girona). Posteriorment, va continuar amb la nova seu de l'administració catalana a les Terres de l'Ebre, a Tortosa (Edifici Generalitat a Terres de l'Ebre), inaugurat el juliol de 2017.

En aquest sentit, el nou complex a Manresa compleix els tres requisits bàsics de la nova política d'edificis de la Generalitat: capacitat de transformació urbana, la concepció d'espais oberts, i l'esforç addicional que han de fer les administracions d'obertura i apropament a la ciutadania, a través de l'OAC.

Garantir els elements patrimonials

L'Antic Palau del Consell de la Ciutat —conegut a l'actualitat com a edifici dels antics jutjats— és un edifici classificable entre el renaixement i el barroc. Va ser projectat per Joan i Francesc Grau, i edificat entre els anys 1661 i 1685 on anteriorment hi havia hagut la Casa del Consell de la Ciutat, amb la intenció de destinar-lo a les mateixes funcions. Al segle XVII, la possibilitat de crear un bisbat a Manresa va fer que durant un temps es pensés instal·lar-hi el palau del bisbe. Finalment, però, es va convertir en jutjat i presó. Un escut de l'escultor manresà Francesc Grau centra una façana sobria, però elegant. L'interior conserva una sala gòtica. Amb tot, es tracta d'un edifici molt transformat al llarg dels segles XIX i XX, amb elements constructius moderns, els darrers dels quals corresponen a la darrera reforma del 1979.

Arran de la proposta de projecte de la Generalitat, tal com és preceptiu en aquests casos, l'Ajuntament de Manresa ha realitzat un estudi per tal de determinar quins dels elements de l'edifici dels antics jutjats i de l'edifici dels Procuradors són originals i tenen significació patrimonial, ateses les transformacions que han patit des de la seva construcció inicial. L'objectiu és donar valor i garantir la conservació d'aquests elements, i a la vegada identificar aquells elements que no són originals ni patrimonials, per possibilitar que s'hi pugui actuar si el projecte així ho requereix.

De l'estudi, se'n desprèn que l'edifici dels antics jutjats conserva pocs elements originals d'alt valor patrimonial: són la façana de la Baixada de la Seu i els arcs de l'anomenada sala gòtica, al cos que dona al Parc de la Seu. Pel que fa a l'edifici dels Procuradors —també molt transformat al llarg del temps— existia la hipòtesi que



■ **Nota de premsa** ■

pogués ser una torre de datació antiga. Ara, s'ha vist que és un edifici annex i modern, amb una base del segle XIII-XIV, habitual al Centre Històric.

Pel que fa als edificis del carrer Galceran Andreu que ara s'enderrocaran, s'ha analitzat l'antic edifici de Creu Roja, on no s'han localitzat elements patrimonials. Amb tot, s'ha decidit conservar un dels arcs, que es traslladarà a la nova seu de la Generalitat com a testimoni dels edificis preexistents.

La informació que ha proporcionat l'estudi es podrà ampliar amb les prospeccions arqueològiques que es faran.

1 de setembre de 2022