

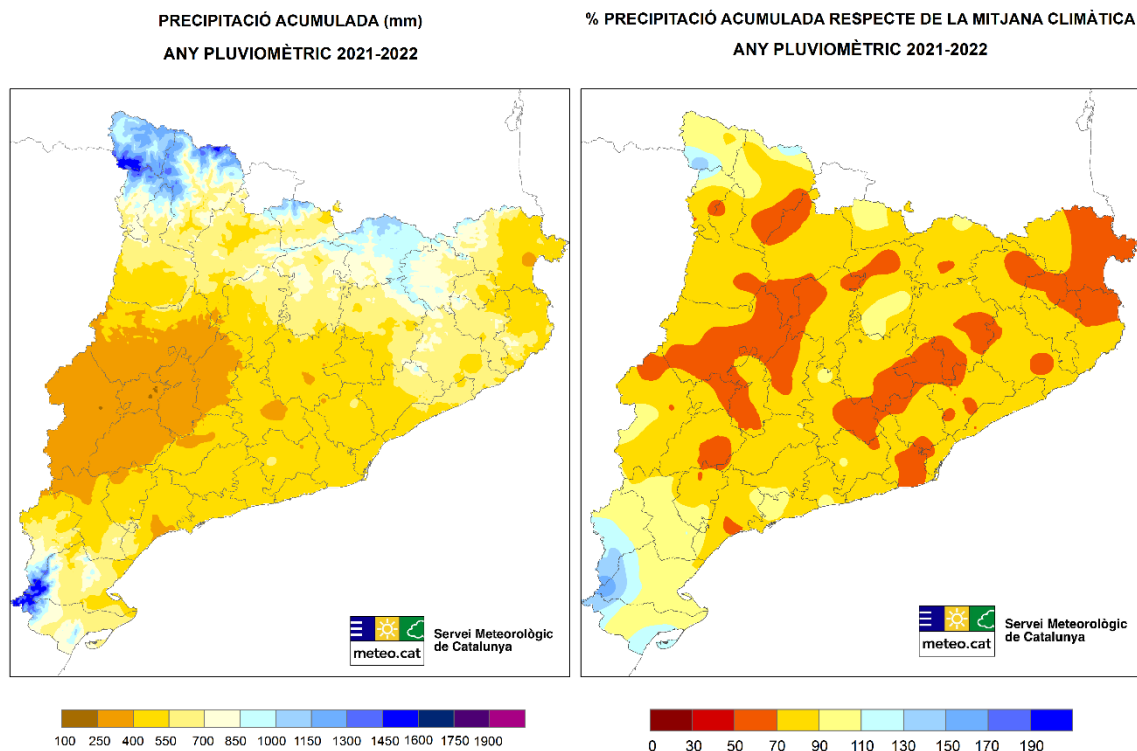
Any pluviomètric 2021-2022, sec en general

El dèficit de precipitació ha afectat gairebé tot el territori, més acusadament l'Empordà, Noguera, Alt Berguedà, àrees del Solsonès i del Pallars, o també de la Garrotxa, Osona i del Vallès.

En canvi, l'any ha resultat plujós en zones d'altitud del vessant nord del Pirineu i en àrees de les Terres de l'Ebre, sobretot al massís del Port.

Per tal de valorar les reserves hídriques d'un territori generalment s'utilitza l'anomenat any pluviomètric o any hidrològic, el qual s'inicia en la tardor d'un any i finalitza amb l'estiu de l'any següent. L'any pluviomètric 2021-2022 abasta el període comprès entre l'1 de setembre de 2021 i el 31 d'agost de 2022.

Mapes de l'any pluviomètric 2021-2022, de la precipitació acumulada i del percentatge de precipitació acumulada respecte de la mitjana climàtica



■ **Comunicat de premsa** ■

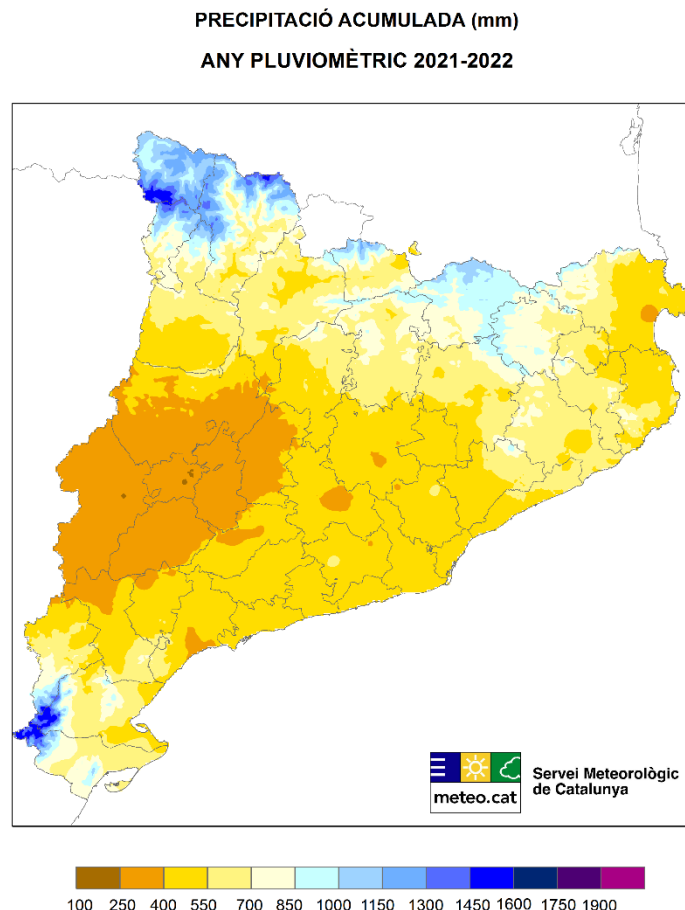
Totals anuals de precipitació escassos o moderats

Els totals acumulats en l'any pluviomètric 2021-2022 més baixos no han assolit els 250 mm en punts del Segrià i del Pla d'Urgell. En general la precipitació ha quedat per sota dels 400 mm a les comarques de Ponent, i de forma més esparsa, també a la Catalunya Central i en àrees de l'Alt Empordà o del litoral i Prelitoral Central i Sud.

Els registres més quantiosos només han superat els 1000 mm a les zones de més altitud del Pirineu i al massís del Port.

Figura 1: Mapes de la precipitació acumulada al llarg de l'any pluviomètric 2021-2022

Mapes elaborats amb dades de les estacions integrades a la XEMA (Xarxa d'Estacions Meteorològiques Automàtiques) i a la XOM (Xarxa d'Observadors Meteorològics) gestionades pel Servei Meteorològic de Catalunya (SMC). No inclouen els valors de precipitació d'una estació concreta si no es disposa de les dades d'un episodi significatiu d'aquesta estació.



Dèficit pluviomètric bastant general

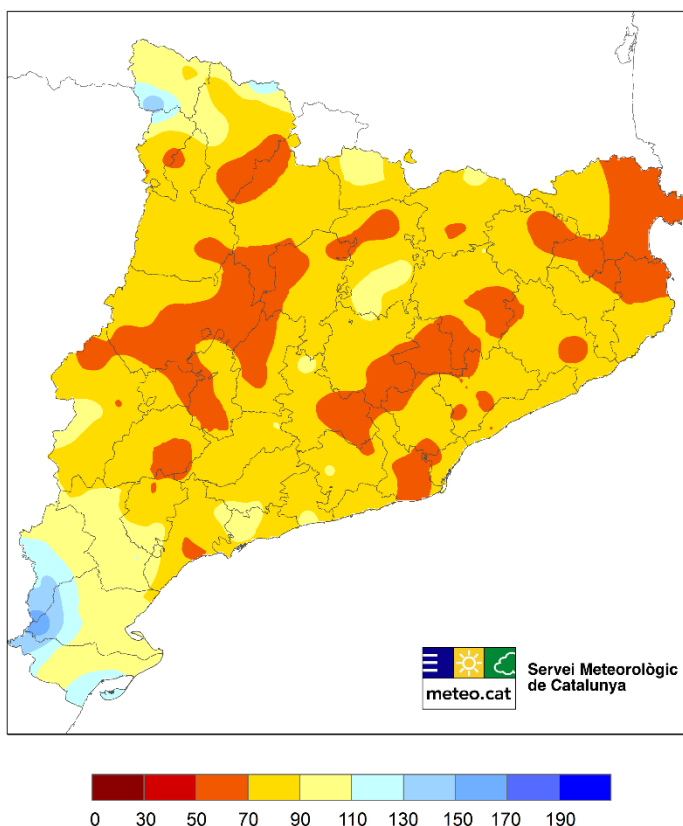
L'any pluviomètric 2021-2022 ha estat sec a gran part del país. Més del 80% del territori ha patit dèficit, encara que es pot qualificar de normal a l'extrem Sud, Pirineu occidental, petites àrees de la Cerdanya, Berguedà, Segrià, litoral i al prelitoral Sud. Només es pot considerar un any plujós a zones del Montsià, Terra Alta i Baix Ebre, així com en àrees del Pirineu occidental.

Les zones que han patit més mancança d'aigua han recollit poc més del 50% del que suposa la seva mitjana climàtica i se situen a l'Empordà i a la Noguera. Han quedat per sota del 70% de la mitjana climàtica àrees del quadrant nord-est, Prepirineu, depressió Central, prelitoral Central i Nord, i molt puntualment al litoral del Baix Camp.

Figura 2: Mapa de del percentatge la precipitació acumulada al llarg de l'any pluviomètric 2021-2022 respecte de la mitjana climàtica.

Mapa elaborat amb dades de les estacions integrades a la XEMA (Xarxa d'Estacions Meteorològiques Automàtiques) i a la XOM (Xarxa d'Observadors Meteorològics) gestionades pel Servei Meteorològic de Catalunya (SMC). No inclouen els valors de precipitació d'una estació concreta si no es disposa de les dades d'un episodi significatiu d'aquesta estació.

**% PRECIPITACIÓ ACUMULADA RESPECTE DE LA MITJANA CLIMÀTICA
ANY PLUVIOMÈTRIC 2021-2022**



■ **Comunicat de premsa** ■

Un any dels secs, però no dels més secs

La precipitació d'aquest any pluviomètric 2021-2022 ha estat poca, però en el context dels anys precedents no ha resultat ser tampoc dels anys pluviomètrics més secs.

De les dues sèries climàtiques centenàries, a l'observatori Fabra s'han recollit només 408,7 mm i el situa com a 7è any més sec dels darrers 109 anys, mentre que l'observatori de l'Ebre ha recollit 662,9 mm i es posiciona com al 20è any dels més plujosos en els 115 anys que té la sèrie.

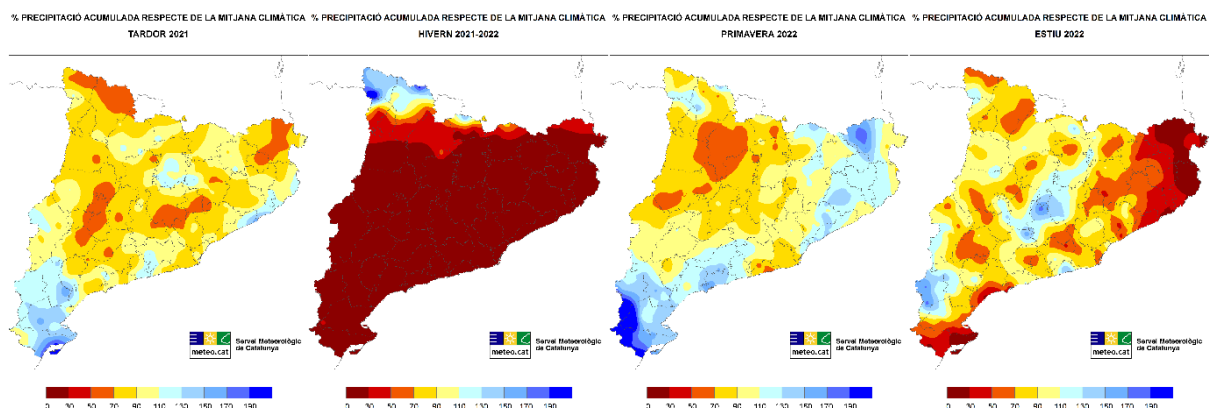
A les altres sèries climàtiques disponibles que ja disposen de 72 anys de dades, aquest ha estat un any d'entre els deu més secs a Figueres (Alt Empordà), Artés (Bages), Lleida (Segrià), Igualada-Òdena (Anoia), Moià (Moianès), i sobretot a Ollana (Alt Urgell) on es compta com el tercer més sec.

Els precedents més similars d'entre els anys recents, són el 2015-2016 i l'any passat 2020-2021, encara que amb diferències. Enguany ha estat bastant més eixut a moltes estacions del Pirineu i Prepirineu, a punts de l'Urgell i del Pla d'Urgell que no pas l'any anterior i força més plujós a comarques del terç Sud o a punts de l'Empordà.

Tardor seca, hivern molt sec, primavera i estiu irregulars, però secs en general

La tardor va ser seca, però també va ploure de forma abundant o molt abundant en àrees del sud, litoral i Prepirineu. A l'hivern es va patir una ratxa seca, amb més de 90 dies consecutius amb precipitació diària inferior a 1 mm a punts del Tarragonès, Alt Camp, Anoia, Alt Penedès i Vallès Occidental; tot i això, i només en àrees d'influència atlàntica del Pirineu occidental, la pluja i la neu van caure generosament. A la primavera es va trencar la ratxa seca amb episodis de precipitació que de nou van ser molt abundants al sud. Finalment, les nombroses tempestes de l'estiu, de distribució molt irregular han determinat el balanç definitiu de l'any pluviomètric (figura 2).

Figura 2: Mapes del percentatge de precipitació respecte de la mitjana climàtica 1961-1990 de la tardor, l'hivern, la primavera i l'estiu que configuren l'any pluviomètric 2021-2022

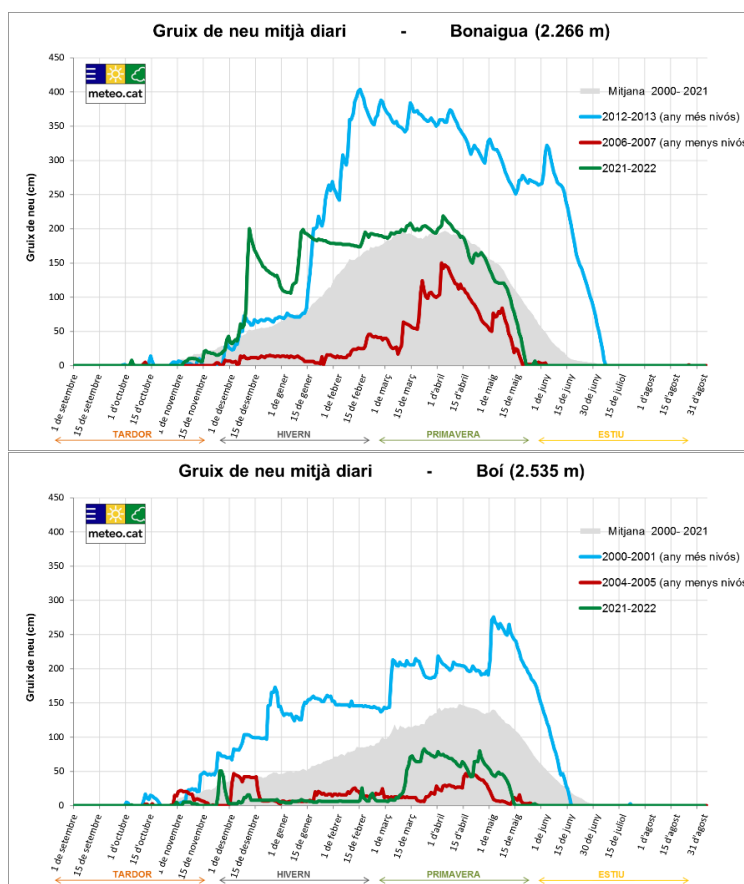


Un any poc nivós, excepte al vessant atlàntic

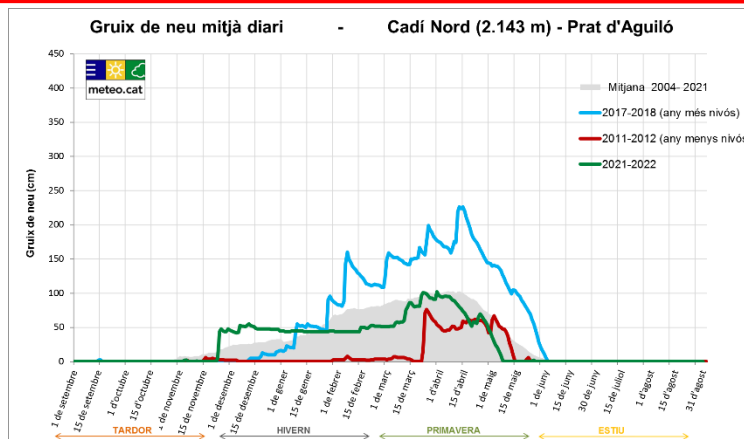
Pel que fa a les nevades, i de manera general, es pot afirmar que el 2021-2022 ha estat més aviat poc nivós. El mantell nival al Pirineu i Prepirineu, globalment, ha estat força inferior al de l'any pluviomètric més nivós de cada sector, excepte als punts d'influència atlàntica on en el període hivernal van adoptar o superar els valors de la mitjana tal com es mostra al gràfic de l'estació de Bonaigua (2.266 m) (figura 3).

La primera nevada important de la temporada al Pirineu va ser tardana, a finals de novembre. A principi de desembre va nevar generosament, però només al vessant nord, això sí, essent rècord els gruixos acumulats. La primavera va presentar gruixos considerables per les nevades del març i també algunes a l'abril, però la fusió ràpida i avançada del maig va fer acabar la temporada abans d'hora.

Figura 3: Corbes d'evolució del gruix de neu mitjà diari per a l'any més nivós, el menys nivós i l'any en curs, sobreposades a la mitjana climàtica diària de la sèrie d'anys disponibles



■ **Comunicat de premsa** ■



Els valors acumulats

A continuació es mostren les estacions meteorològiques gestionades per l'SMC en les quals la precipitació acumulada durant l'any pluviomètric 2021-2022 ha estat superior als 1.000 mm, ubicades gairebé totes al Pirineu.

Nom de l'EMA	Comarca	PPT (mm)
Lac Redon (2.247 m)	Val d'Aran	1657,4
PN dels Ports	Baix Ebre	1431,5
Certascan (2.400 m)	Pallars Sobirà	1350,2
Espot (2.519 m)	Pallars Sobirà	1274,8
Bonaigua (2.266 m)	Pallars Sobirà	1143,9
Malniu (2.230 m)	Cerdanya	1132,3
Ulldeter (1.999 m) (XOM)	Ripollès	1108,0
Sasseuva (2.228 m)	Val d'Aran	1043,7
Canejan (XOM)	Val d'Aran	1029,0
Ulldeter (2.410 m)	Ripollès	1014,0

Fora de l'alta muntanya, els valors més alts de precipitació, superiors als 850 mm, recollits a les estacions de la XEMA i de la XOM, han estat els següents:

Nom de l'EMA	Comarca	PPT (mm)
Ciuret (XOM)	Osona	987,0
Vielha - Elipòrt	Val d'Aran	969,6
Molló - Fabert	Ripollès	942,5
Núria (1.971 m)	Ripollès	934,3
Sant Pau de Segúries	Ripollès	930,1
Puig Sesolles (1.668 m)	Vallès Oriental	926,9
Bagergue (XOM)	Val d'Aran	892,0
Horta de Sant Joan (XOM)	Terra Alta	866,0
Planoles (XOM)	Ripollès	864,0
Beget (XOM)	Ripollès	853,0

■ **Comunicat de premsa** ■

Pel que fa als valors més baixos, les quantitats mesurades a les estacions gestionades per l'SMC són les que es presenten a la taula següent:

Nom de l'EMA	Comarca	PPT (mm)
Lleida - la Femosa	Segrià	242,2
Golmés	Pla d'Urgell	245,8
Castellnou de Seana	Pla d'Urgell	251,0
Ivars d'Urgell (XOM)	Pla d'Urgell	258,0
Tornabous	Urgell	267,4
les Borges Blanques - Mas del Boter (XOM)	Garrigues	268,0
Alguaire	Segrià	268,1
el Poal	Pla d'Urgell	268,5
Vallfogona de Balaguer	Noguera	269,6
Almacelles (XOM)	Segrià	271,0
Sant Martí de Riucorb	Urgell	271,3
Lleida - Torre Ribera (XOM)	Segrià	279,0
Oliola	Noguera	281,8
Juneda (XOM)	Garrigues	282,0
Lleida - Butsènit (XOM)	Segrià	287,0
les Borges Blanques	Garrigues	291,0
Mollerussa	Pla d'Urgell	298,5
Albesa	Noguera	299,0

Aquesta informació s'ampliarà a través de la publicació definitiva del Butlletí de l'Any pluviomètric 2021-2022 a partir del pròxim mes d'octubre. Totes aquestes informacions es publicaran a www.meteo.cat.

6 de setembre de 2022