

17 de novembre de 2022

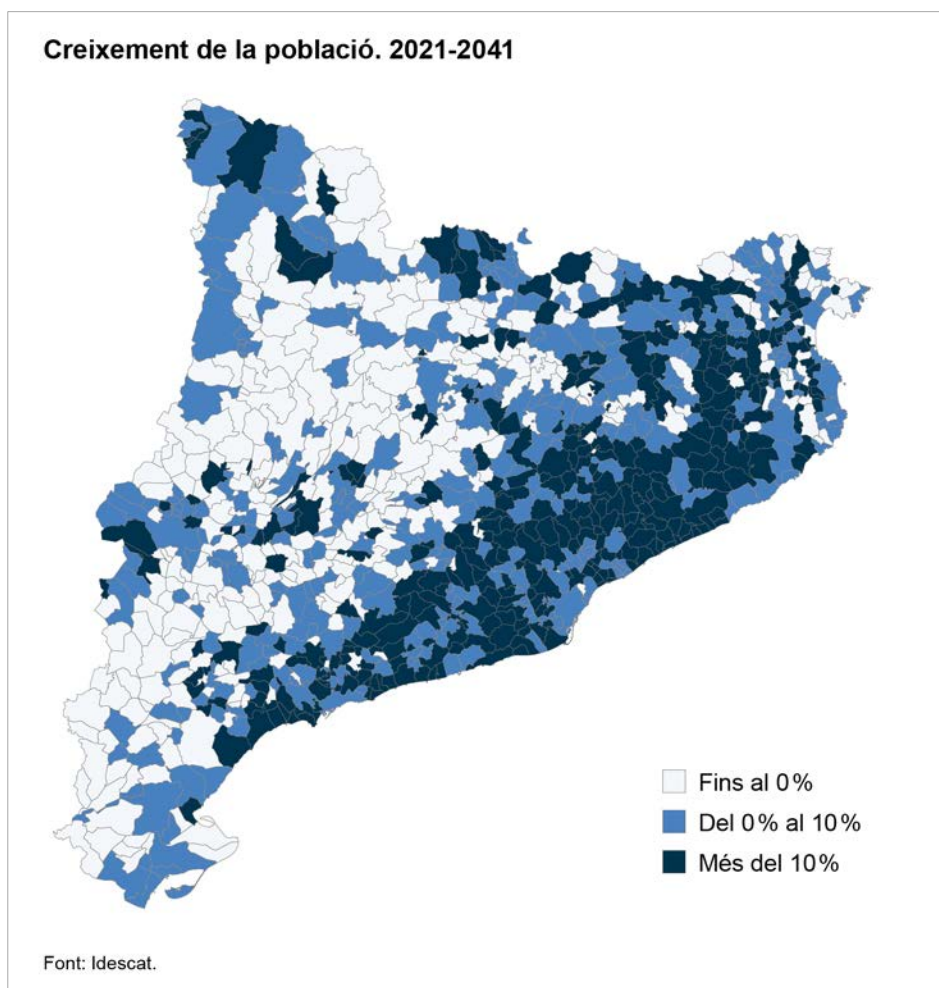
## Projeccions de població municipals. 2021-2041

### Les projeccions de l'Idescat preveuen augments de població a 2 de cada 3 municipis, a l'horitzó del 2041

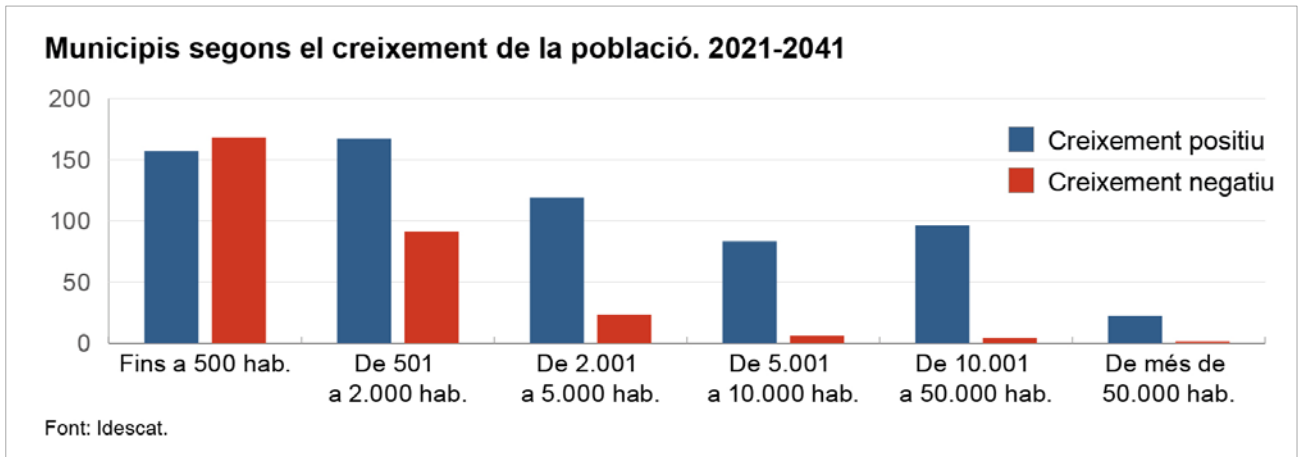
#### El territori oriental és el que concentra més municipis que guanyarien població

El nombre d'habitants augmentarà a 644 municipis catalans entre el 2021 i el 2041, mentre que disminuirà a 293 i es mantindrà estable a 10, segons l'escenari mitjà de les projeccions de població de l'Institut d'Estadística de Catalunya (Idescat). Tots els municipis del Baix Llobregat, el Garraf, el Maresme, el Moianès, el Tarragonès i el Vallès Oriental guanyarien població. A l'altre extrem, només el 17% dels municipis de la Terra Alta guanyarien població, mentre que a la Noguera ho farien el 20%, al Pallars Jussà el 21% i a les Garrigues el 25%.

Els municipis de més de 5.000 habitants que creixerien més en termes relatius són: Torredembarra (29,5%), Sant Antoni de Vilamajor (28,9%) i Sant Just Desvern (28,3%). A l'altre extrem, la Sénia (-6,5%), Vilafant (-3,9%) i Navàs (-3,7%) serien els municipis de més de 5.000 habitants que perdrien més població.



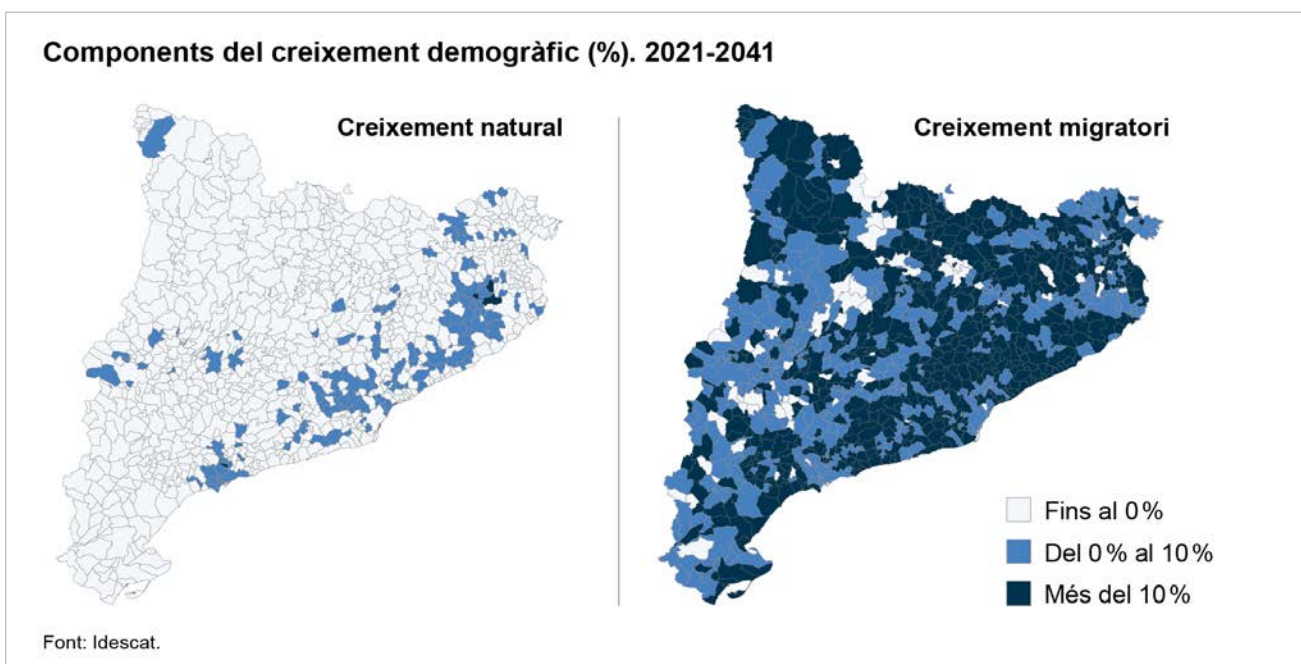
Pràcticament tots els municipis de més de 2.000 habitants (320 dels 354) guanyarien població en l'horitzó de l'any 2041, i també ho farien 2 de cada 3 municipis de 501 a 2.000 habitants. En canvi, perdrien població la meitat dels municipis petits (168 dels 332 de 500 habitants o menys).



Per grau d'urbanització, les ciutats mitjanes i les àrees semidenses, que agrupen 204 municipis, seran les que guanyaran més població en termes relatius, un 12,0% en el període 2021-2041. El conjunt de les 55 ciutats grans creixeran un 7,4%, mentre que els 688 municipis localitzats en àrees rurals creixeran un 6,3%.

**D'aquí al 2041, només el 15% dels municipis tindrien creixement natural positiu, mentre que el 93% tindrien saldo migratori positiu**

Com a resultat de la baixa natalitat i l'envelliment de la població, només 142 municipis (el 15%) tindrien més naixements que defuncions en el conjunt del període 2021-2041. En canvi, es preveu que en aquest període la migració neta seria positiva en 876 municipis (el 93%), i en molts d'ells compensaria el saldo natural de signe negatiu. En conseqüència, la migració serà el component que farà créixer la població en la majoria de municipis.



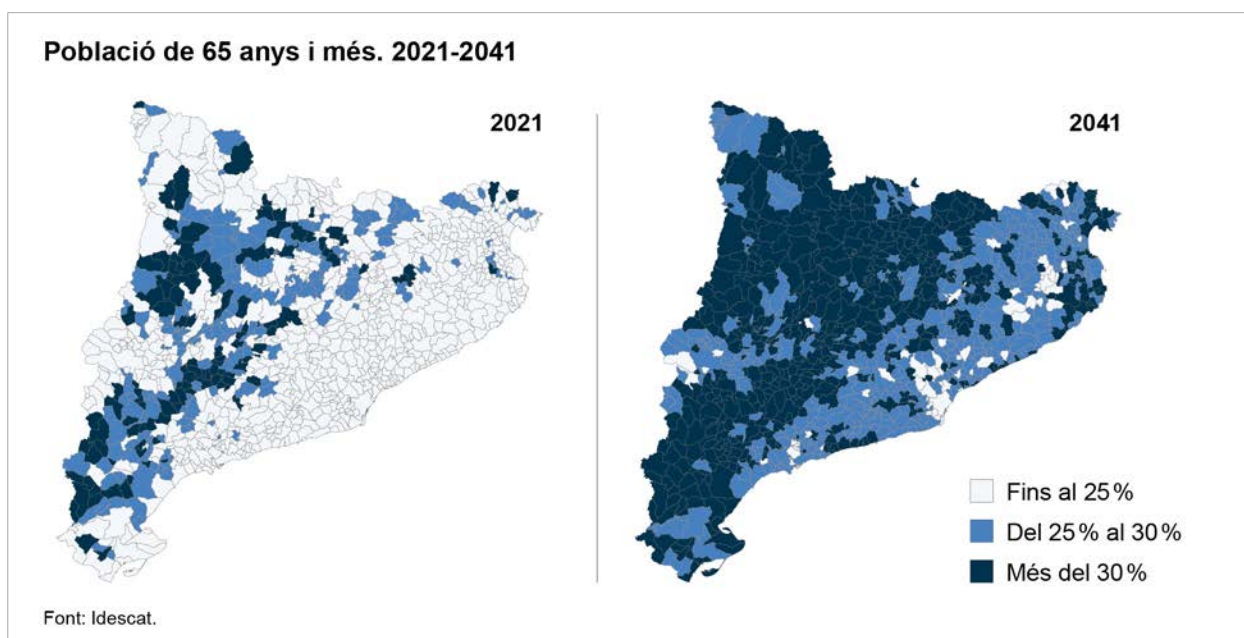
Als territoris occidentals de Catalunya menys del 10% dels municipis tindrien més naixements que defuncions: cap municipi a les Terres de l'Ebre, l'1% dels municipis a l'Alt Pirineu i Aran, el 6% a les Comarques Centrals i el 7% a Ponent. A l'altre extrem se situen l'Àmbit Metropolità amb creixement natural positiu al 34% dels seus municipis, i les Comarques Gironines i el Penedès, ambdues amb el 22%. Finalment, al Camp de Tarragona, el 14% dels municipis tindrien creixement natural positiu.

### L'envelliment de la població afectaria tot el territori a l'horitzó del 2041

Com a resultat de la baixa natalitat, l'any 2041 la població de 0 a 15 anys disminuiria a 715 municipis, 3 de cada 4 municipis. També disminuirà la població de 16 a 64 anys a la majoria de municipis, 601 del 947. En canvi, la població de més edat, la de 65 anys o més, augmentaria a 876 municipis, 9 de cada 10 municipis.

L'envelliment de la població és una tendència global de la població de Catalunya que afecta tot el territori. En totes les grandàries poblacionals augmentarà el percentatge de població major de 65 anys. L'augment serà més important en els municipis de 5.001 a 10.000 habitants (del 17,6% al 28,5%), que són els que actualment tenen menys percentatge de població major de 65 anys. Els municipis menors de 2.000 habitants són els que tenen una població més envellida el 2021, i ho continuaran sent el 2041, ja que més del 30% de la seva població seria major de 65 anys. Els municipis amb menor percentatge de majors de 65 anys al 2041 seran els de més de 50.000 habitants.

Els municipis que tindran major percentatge de població de 65 anys o més el 2041 serien l'Ametlla de Mar (37,2%), la Ràpita (35,8%), Sant Fost de Campsentelles (34,9%) i Canet de Mar (34,0%), mentre que Salt (19,4%), Alcarràs i Canovelles (22,2%), Girona i Montcada i Reixac (22,8%) serien els que tindran menor percentatge



Pel que fa a la població de 0 a 15 anys a l'horitzó del 2041, els municipis de més de 5.000 habitants que tindrien els percentatges més elevats serien Salt (18,1%), Figueres (16,7%), Constantí i Cassà de la Selva (16,6%), mentre que l'Ametlla de Mar (9,3%), la Ràpita (9,4%) i Ulldecona i la Sénia (10,6%) serien els de menor percentatge.

D'altra banda, els municipis amb major percentatge de població de 16 a 64 anys el 2041 serien Vielha e Mijaran (63,1%), Guissona i Polinyà (62,7%), Barcelona i Canovelles (62,6%), mentre que Roda de Berà i Sant Fost de Campsentelles (53,0%), l'Ametlla de Mar (53,5%), Navàs i Sant Vicenç de Montalt (54%) serien els de menor percentatge.

**Taula 1. Nombre de municipis segons el creixement de la població, per grandària del municipi Escenari mitjà. 2021-2041**

Grandària del municipi 2021	Nombre de municipis			Total	% de municipis amb creixement positiu
	Amb creixement positiu	Amb creixement nul	Amb creixement negatiu		
Fins a 500 habitants	157	7	168	332	47%
De 501 a 2.000 habitants	167	3	91	261	64%
De 2.001 a 5.000 habitants	119	0	23	142	84%
De 5.001 a 10.000 habitants	83	0	6	89	93%
De 10.001 a 50.000 habitants	96	0	4	100	96%
De 50.001 a 1.000.000 habitants	21	0	1	22	95%
De més d'1.000.000 habitants	1	0	0	1	100%
<b>Catalunya</b>	<b>644</b>	<b>10</b>	<b>293</b>	<b>947</b>	<b>68%</b>

Font: Idescat.

**Taula 2. Nombre de municipis segons el creixement de la població, per comarques**  
**Escenari mitjà. 2021-2041**

	Nombre de municipis			Total	% de municipis amb creixement positiu
	Amb creixement positiu	Amb creixement nul	Amb creixement negatiu		
Alt Camp	18	0	5	23	78%
Alt Empordà	46	1	21	68	68%
Alt Penedès	26	1	0	27	96%
Alt Urgell	6	1	12	19	32%
Alta Ribagorça	2	0	1	3	67%
Anoia	21	0	12	33	64%
Aran	8	0	1	9	89%
Bages	21	0	9	30	70%
Baix Camp	24	0	4	28	86%
Baix Ebre	7	0	7	14	50%
Baix Empordà	26	0	10	36	72%
Baix Llobregat	30	0	0	30	100%
Baix Penedès	13	0	1	14	93%
Barcelonès	4	0	1	5	80%
Berguedà	15	1	15	31	48%
Cerdanya	15	1	1	17	88%
Conca de Barberà	9	1	12	22	41%
Garraf	6	0	0	6	100%
Garrigues	6	0	18	24	25%
Garrotxa	17	0	4	21	81%
Gironès	24	0	3	27	89%
Maresme	30	0	0	30	100%
Moianès	10	0	0	10	100%
Montsià	5	0	7	12	42%
Noguera	6	0	24	30	20%
Osona	36	2	12	50	72%
Pallars Jussà	3	0	11	14	21%
Pallars Sobirà	8	0	7	15	53%
Pla de l'Estany	10	0	1	11	91%
Pla d'Urgell	9	0	7	16	56%
Priorat	14	0	9	23	61%
Ribera d'Ebre	4	0	10	14	29%
Ripollès	12	1	6	19	63%
Segarra	9	1	11	21	43%
Segrià	20	0	18	38	53%
Selva	24	0	2	26	92%
Solsonès	5	0	10	15	33%
Tarragonès	22	0	0	22	100%
Terra Alta	2	0	10	12	17%
Urgell	10	0	10	20	50%
Vallès Occidental	22	0	1	23	96%
Vallès Oriental	39	0	0	39	100%
<b>Catalunya</b>	<b>644</b>	<b>10</b>	<b>293</b>	<b>947</b>	<b>68%</b>

Font: Idescat.

**Taula 3. Població projectada, per grau d'urbanització.  
 Escenari mitjà. 2021-2041.**

	Nombre de municipis	Creixement 2021-2041			
		2021	2041	Absolut	Relatiu (%)
Ciutats grans	55	4.847.650	5.204.679	357.029	7,4%
Ciutats mitjanes i àrees semidenses	204	2.230.714	2.498.278	267.564	12,0%
Àrees rurals	688	688.826	732.323	43.497	6,3%
<b>Catalunya</b>	<b>947</b>	<b>7.767.190</b>	<b>8.435.292</b>	<b>668.102</b>	<b>8,6%</b>

Font: Idescat.

Nota: Els resultats han estat convenientment arrodonits i es mostren sense decimals. Per aquesta raó algun total pot no coincidir amb la suma de la seva desagregació per territori.

**Taula 4. Nombre de municipis segons els components del creixement de la població, per àmbits del Pla territorial. Escenari mitjà. 2021-2041**

	Creixement natural		Creixement migratori		Total	% amb creixement natural positiu	% amb creixement migratori positiu
	Positiu	Negatiu	Positiu	Negatiu			
Metropolità	45	86	130	1	131	34%	99%
Comarques Gironines	45	163	195	13	208	22%	94%
Camp de Tarragona	16	102	112	6	118	14%	95%
Terres de l'Ebre	0	52	47	5	52	0%	90%
Ponent	10	139	126	23	149	7%	85%
Comarques Centrals	9	131	127	13	140	6%	91%
Alt Pirineu i Aran	1	76	69	8	77	1%	90%
Penedès	16	56	70	2	72	22%	97%
<b>Catalunya</b>	<b>142</b>	<b>805</b>	<b>876</b>	<b>71</b>	<b>947</b>	<b>15%</b>	<b>93%</b>

Font: Idescat.

**Taula 5. Nombre de municipis segons el creixement de la població, per edats.  
 Escenari mitjà. 2021-2041**

	Població en el tram d'edat			Total
	Augmenta	Es manté igual	Disminueix	
De 0 a 15 anys	209	23	715	947
De 16 a 64 anys	335	11	601	947
De 65 anys o més	876	4	67	947
<b>Total edats</b>	<b>644</b>	<b>10</b>	<b>293</b>	<b>947</b>

Font: Idescat.

**Taula 6. Població de 65 anys o més, per grandària del municipi**  
**Escenari mitjà. 2021-2041**

Grandària del municipi 2021	Població de 65 anys o més		Població total		% 65 anys o més	
	2021	2041	2021	2041	2021	2041
Fins a 500 habitants	21.093	26.645	82.586	82.460	25,5	32,3
De 501 a 2.000 habitants	56.905	82.646	263.370	276.169	21,6	29,9
De 2.001 a 5.000 habitants	84.812	139.331	442.637	485.618	19,2	28,7
De 5.001 a 10.000 habitants	112.673	203.782	641.562	715.976	17,6	28,5
De 10.001 a 50.000 habitants	390.646	669.564	2.177.532	2.435.331	17,9	27,5
De 50.001 a 1.000.000 habitants	463.804	706.389	2.521.951	2.765.177	18,4	25,5
De més d'1.000.000 habitants	348.738	416.896	1.637.552	1.674.549	21,3	24,9
<b>Catalunya</b>	<b>1.478.671</b>	<b>2.245.252</b>	<b>7.767.190</b>	<b>8.435.292</b>	<b>19,0</b>	<b>26,6</b>

Font: Idescat.

Nota: Els resultats han estat convenientment arrodonits i es mostren sense decimals. Per aquesta raó algun total pot no coincidir amb la suma de la seva desagregació per territori.

**Taula 7. Població projectada i creixement. Municipis de més de 5.000 habitants**  
**Escenari mitjà. 2021-2041.**

1/5

	Població a 1 de gener		Creixement 2021-2041		Població per edats 2041 (%)		
	2021	2041	Absolut	Relatiu (%)	0 a 15 anys	16 a 64 anys	65 anys o més
Abdera	12.622	13.617	995	7,9	13,5	59,4	27,1
Agramunt	5.468	5.648	180	3,3	14,2	56,9	28,9
Alcanar	9.588	9.879	291	3,0	10,7	56,9	32,4
Alcarràs	9.681	11.223	1.542	15,9	15,8	62,0	22,2
Alcover	5.188	5.758	570	11,0	15,3	56,6	28,1
Alella	9.959	11.498	1.539	15,5	13,3	54,1	32,6
Almacelles	6.877	7.489	612	8,9	12,4	59,8	27,8
Alpicat	6.274	6.252	-22	-0,4	13,5	55,1	31,4
Altafulla	5.512	6.527	1.015	18,4	14,4	56,2	29,4
Ametlla de Mar, l'	7.131	7.283	152	2,1	9,3	53,5	37,2
Ametlla del Vallès, l'	8.787	10.271	1.484	16,9	13,1	56,9	30,0
Ampostà	21.334	22.983	1.649	7,7	13,7	58,7	27,5
Anglès	5.711	6.159	448	7,8	15,1	60,7	24,2
Arboç, l'	5.629	5.843	214	3,8	15,8	58,2	25,9
Arbúcies	6.507	7.280	773	11,9	14,6	57,7	27,7
Arenys de Mar	15.954	19.567	3.613	22,6	12,2	56,4	31,4
Arenys de Munt	9.193	11.132	1.939	21,1	12,5	58,4	29,1
Argentona	12.637	14.423	1.786	14,1	13,8	57,3	28,9
Artés	5.786	6.153	367	6,3	13,4	58,1	28,6
Badalona	223.108	234.440	11.332	5,1	14,2	59,0	26,8
Badia del Vallès	13.238	13.039	-199	-1,5	13,9	58,4	27,7
Balaguer	17.409	19.346	1.937	11,1	14,7	58,7	26,6
Banyoles	20.170	23.965	3.795	18,8	15,8	58,5	25,8
Barberà del Vallès	33.055	35.174	2.119	6,4	12,8	59,4	27,8
Barcelona	1.637.552	1.674.549	36.997	2,3	12,5	62,6	24,9
Begues	7.357	8.843	1.486	20,2	13,8	57,8	28,4
Bellpuig	5.151	5.723	572	11,1	12,1	60,9	27,0
Berga	16.692	17.534	842	5,0	14,1	56,0	29,9
Bescanó	5.094	5.661	567	11,1	15,3	57,7	26,9
Bigues i Riells del Fai	9.543	11.074	1.531	16,0	13,2	58,4	28,3
Bisbal d'Empordà, la	11.195	12.495	1.300	11,6	15,7	59,2	25,1
Blanes	40.279	42.845	2.566	6,4	12,1	58,8	29,1
Borges Blanques, les	6.197	6.508	311	5,0	14,8	57,2	28,0
Cabrils	7.573	8.232	659	8,7	14,8	56,1	29,1
Calafell	28.473	34.720	6.247	21,9	12,6	56,7	30,8
Caldes de Malavella	8.053	9.664	1.611	20,0	14,9	58,8	26,3
Caldes de Montbui	17.804	20.558	2.754	15,5	13,7	58,5	27,8
Calella	19.241	22.786	3.545	18,4	12,5	56,4	31,1
Calonge i Sant Antoni	11.491	13.311	1.820	15,8	12,3	55,7	32,1
Cambrils	35.084	40.140	5.056	14,4	12,7	57,9	29,4
Canet de Mar	14.810	17.751	2.941	19,9	11,0	55,0	34,0
Canonja, la	5.935	6.579	644	10,9	15,6	60,0	24,4



	Població a 1 de gener		Creixement 2021-2041		Població per edats 2041 (%)		
	2021	2041	Absolut	Relatiu (%)	0 a 15 anys	16 a 64 anys	65 anys o més
Canovelles	16.872	20.157	3.285	19,5	15,3	62,6	22,2
Capellades	5.315	5.501	186	3,5	12,7	58,2	29,1
Cardedeu	18.610	21.048	2.438	13,1	14,0	57,8	28,2
Cassà de la Selva	10.506	12.631	2.125	20,2	16,6	59,6	23,8
Castellar del Vallès	24.659	28.217	3.558	14,4	12,5	58,2	29,3
Castellbisbal	12.632	13.576	944	7,5	14,6	59,4	26,0
Castelldefels	67.246	77.475	10.229	15,2	13,2	60,8	26,0
Castelló d'Empúries	11.155	12.015	860	7,7	12,7	56,9	30,5
Castell-Platja d'Aro	11.456	13.013	1.557	13,6	13,1	58,1	28,8
Celrà	5.606	6.527	921	16,4	16,5	60,3	23,2
Centelles	7.597	7.931	334	4,4	12,7	56,8	30,5
Cerdanyola del Vallès	57.219	59.235	2.016	3,5	12,3	60,9	26,9
Cervelló	9.236	10.671	1.435	15,5	12,7	56,8	30,5
Cervera	9.329	10.105	776	8,3	14,4	58,3	27,4
Constantí	6.730	7.681	951	14,1	16,6	60,2	23,2
Corbera de Llobregat	15.042	17.690	2.648	17,6	13,4	56,6	30,0
Cornellà de Llobregat	89.360	100.129	10.769	12,1	14,1	61,4	24,5
Cubelles	16.064	17.672	1.608	10,0	13,1	56,5	30,4
Cunit	14.084	18.005	3.921	27,8	12,7	54,6	32,8
Deltebre	11.540	11.203	-337	-2,9	11,6	56,9	31,5
Dosrius	5.688	6.856	1.168	20,5	14,1	61,0	24,9
Escala, l'	10.499	10.800	301	2,9	11,6	55,3	33,1
Esparreguera	22.359	24.710	2.351	10,5	13,8	59,0	27,2
Esplugues de Llobregat	46.800	50.298	3.498	7,5	14,6	60,1	25,2
Figueres	47.075	52.020	4.945	10,5	16,7	59,7	23,6
Franqueses del Vallès, les	20.351	24.011	3.660	18,0	13,4	62,0	24,7
Garriga, la	16.733	19.891	3.158	18,9	13,7	58,7	27,7
Gavà	46.940	51.876	4.936	10,5	14,0	59,2	26,8
Gelida	7.723	8.697	974	12,6	14,6	59,6	25,9
Girona	102.065	112.189	10.124	9,9	15,4	61,8	22,8
Granollers	62.514	71.740	9.226	14,8	13,9	60,9	25,2
Guissona	7.293	8.271	978	13,4	14,2	62,7	23,1
Hospitalet de Llobregat, l'	265.041	282.430	17.389	6,6	14,5	62,0	23,4
Igualada	40.902	46.065	5.163	12,6	13,9	59,1	27,0
Llagosta, la	13.265	13.589	324	2,4	13,6	60,9	25,6
Llagostera	8.851	10.346	1.495	16,9	15,7	58,7	25,5
Lleida	140.213	146.903	6.690	4,8	13,9	58,5	27,6
Lliçà d'Amunt	15.677	17.960	2.283	14,6	14,1	57,1	28,8
Lliçà de Vall	6.581	6.901	320	4,9	13,5	56,4	30,1
Llinars del Vallès	10.118	11.741	1.623	16,0	12,6	57,8	29,6
Lloret de Mar	38.402	40.380	1.978	5,2	13,2	60,1	26,8
Maçanet de la Selva	7.349	8.657	1.308	17,8	14,5	58,7	26,8
Malgrat de Mar	18.955	21.765	2.810	14,8	12,2	57,7	30,2
Manlleu	20.808	22.658	1.850	8,9	15,5	58,9	25,6

	Població a 1 de gener		Creixement 2021-2041		Població per edats 2041 (%)		
	2021	2041	Absolut	Relatiu (%)	0 a 15 anys	16 a 64 anys	65 anys o més
Manresa	78.228	82.497	4.269	5,5	14,7	57,3	28,0
Martorell	28.676	32.237	3.561	12,4	14,7	59,9	25,4
Masnou, el	23.851	26.737	2.886	12,1	12,5	58,3	29,2
Masquefa	9.625	11.979	2.354	24,5	14,3	58,7	27,0
Matadepera	9.677	11.741	2.064	21,3	15,3	55,4	29,3
Mataró	129.149	145.184	16.035	12,4	13,9	60,8	25,3
Moià	6.475	7.770	1.295	20,0	12,7	59,2	28,1
Molins de Rei	26.104	28.852	2.748	10,5	13,4	59,2	27,3
Mollerussa	14.560	16.222	1.662	11,4	14,4	59,9	25,7
Mollet del Vallès	51.164	53.201	2.037	4,0	12,8	58,6	28,6
Montblanc	7.446	7.681	235	3,2	12,7	56,2	31,1
Montcada i Reixac	36.798	43.238	6.440	17,5	14,9	62,3	22,8
Montgat	12.271	13.714	1.443	11,8	13,9	61,4	24,7
Montmeló	8.800	8.976	176	2,0	12,0	59,1	28,9
Montornès del Vallès	16.808	18.765	1.957	11,6	14,4	60,8	24,8
Mont-roig del Camp	12.708	15.032	2.324	18,3	13,0	59,0	28,1
Móra d'Ebre	5.585	6.051	466	8,3	13,3	57,1	29,5
Navarces	6.071	6.202	131	2,2	12,0	56,2	31,8
Navàs	5.974	5.751	-223	-3,7	13,3	54,0	32,7
Olesa de Montserrat	24.141	26.778	2.637	10,9	13,5	59,7	26,8
Olot	36.307	43.518	7.211	19,9	14,9	60,4	24,7
Palafolls	9.651	11.113	1.462	15,1	13,7	58,8	27,6
Palafrugell	23.051	24.865	1.814	7,9	15,1	57,7	27,2
Palamós	18.212	19.919	1.707	9,4	12,3	56,6	31,1
Palau-solità i Plegamans	14.918	16.578	1.660	11,1	12,5	57,1	30,3
Pallejà	11.653	12.779	1.126	9,7	13,6	55,6	30,8
Parets del Vallès	18.912	19.996	1.084	5,7	13,6	59,0	27,5
Piera	16.414	19.061	2.647	16,1	13,6	58,2	28,3
Pineda de Mar	27.999	34.762	6.763	24,2	13,1	57,0	29,9
Polinyà	8.494	9.136	642	7,6	13,7	62,7	23,6
Prat de Llobregat, el	65.538	73.681	8.143	12,4	13,6	60,8	25,6
Premià de Dalt	10.433	10.704	271	2,6	14,4	57,1	28,5
Premià de Mar	28.523	31.341	2.818	9,9	12,6	56,9	30,6
Puigcerdà	9.524	10.121	597	6,3	12,1	60,2	27,7
Ràpita, la	14.943	16.286	1.343	9,0	9,4	54,8	35,8
Reus	106.306	116.815	10.509	9,9	14,4	58,9	26,6
Ripoll	10.723	11.259	536	5,0	13,2	58,2	28,6
Ripollet	39.162	44.336	5.174	13,2	14,0	61,6	24,4
Riudoms	6.620	7.573	953	14,4	13,7	56,3	29,9
Roca del Vallès, la	10.681	11.062	381	3,6	13,3	58,2	28,5
Roda de Berà	7.141	9.122	1.981	27,7	13,4	53,0	33,7
Roda de Ter	6.451	7.596	1.145	17,7	14,9	61,7	23,5
Roquetes	8.167	8.020	-147	-1,8	14,1	57,5	28,4
Roses	19.923	19.678	-245	-1,2	12,4	57,3	30,3

	Població a 1 de gener		Creixement 2021-2041		Població per edats 2041 (%)		
	2021	2041	Absolut	Relatiu (%)	0 a 15 anys	16 a 64 anys	65 anys o més
Rubí	78.563	91.837	13.274	16,9	14,3	60,9	24,8
Sabadell	216.283	246.611	30.328	14,0	14,3	60,8	24,9
Sallent	6.718	6.946	228	3,4	11,9	56,9	31,3
Salou	28.514	35.459	6.945	24,4	13,2	61,3	25,5
Salt	32.258	39.125	6.867	21,3	18,1	62,5	19,4
Sant Adrià de Besòs	37.319	39.211	1.892	5,1	15,0	58,5	26,5
Sant Andreu de la Barca	27.188	28.768	1.580	5,8	13,9	57,2	28,9
Sant Andreu de Llavaneres	11.163	13.013	1.850	16,6	13,0	56,7	30,3
Sant Antoni de Vilamajor	6.384	8.227	1.843	28,9	13,6	57,3	29,1
Sant Boi de Llobregat	83.755	92.446	8.691	10,4	14,0	59,8	26,2
Sant Celoni	18.183	21.129	2.946	16,2	14,0	59,9	26,0
Sant Cugat del Vallès	94.058	112.263	18.205	19,4	16,3	59,5	24,2
Sant Esteve Sesrovires	7.772	8.450	678	8,7	13,4	57,6	29,0
Sant Feliu de Codines	6.407	7.918	1.511	23,6	13,7	61,7	24,6
Sant Feliu de Guixols	22.210	23.483	1.273	5,7	14,4	56,8	28,8
Sant Feliu de Llobregat	45.474	50.095	4.621	10,2	13,3	59,8	26,9
Sant Fost de Campsentelles	8.999	10.732	1.733	19,3	12,1	53,0	34,9
Sant Fruitós de Bages	8.936	10.000	1.064	11,9	13,3	58,3	28,4
Sant Hilari Sacalm	5.758	5.970	212	3,7	14,4	58,6	27,0
Sant Joan de Vilatorrada	10.879	10.861	-18	-0,2	13,3	56,5	30,2
Sant Joan Despí	34.130	36.749	2.619	7,7	13,7	59,7	26,6
Sant Just Desvern	19.394	24.892	5.498	28,3	16,4	59,6	24,1
Sant Pere de Ribes	31.537	33.391	1.854	5,9	13,7	57,8	28,5
Sant Pol de Mar	5.539	6.601	1.062	19,2	12,8	58,3	28,9
Sant Quirze del Vallès	20.156	21.801	1.645	8,2	13,3	56,4	30,3
Sant Sadurní d'Anoia	12.842	13.414	572	4,5	14,1	57,8	28,1
Sant Vicenç de Castellet	9.870	11.069	1.199	12,1	13,4	58,5	28,1
Sant Vicenç de Montalt	6.524	7.886	1.362	20,9	12,6	54,0	33,4
Sant Vicenç dels Horts	28.133	30.083	1.950	6,9	13,7	58,6	27,8
Santa Coloma de Cervelló	8.274	8.912	638	7,7	13,0	55,1	31,9
Santa Coloma de Farners	13.468	15.741	2.273	16,9	15,9	59,6	24,5
Santa Coloma de Gramenet	119.340	118.623	-717	-0,6	14,4	60,0	25,5
Santa Cristina d'Aro	5.408	5.936	528	9,8	13,7	55,6	30,7
Santa Eulàlia de Ronçana	7.546	9.094	1.548	20,5	13,9	59,1	27,0
Santa Margarida de Montbui	10.192	11.724	1.532	15,0	15,4	60,1	24,4
Santa Margarida i els Monjos	7.666	8.231	565	7,4	13,8	60,6	25,7
Santa Maria de Palautordera	9.669	11.094	1.425	14,7	13,2	59,2	27,6
Santa Perpètua de Mogoda	26.033	27.102	1.069	4,1	13,7	59,1	27,2
Santpedor	7.568	7.474	-94	-1,2	12,4	54,9	32,7
Sarrià de Ter	5.231	5.822	591	11,3	15,1	60,5	24,5
Selva del Camp, la	5.695	6.050	355	6,2	14,2	58,0	27,8
Sénia, la	5.533	5.176	-357	-6,5	10,6	56,5	32,9
Sentmenat	9.349	11.038	1.689	18,1	14,1	61,4	24,5
Seu d'Urgell, la	12.255	12.475	220	1,8	11,4	57,4	31,2

	Població a 1 de gener		Creixement 2021-2041		Població per edats 2041 (%)		
	2021	2041	Absolut	Relatiu (%)	0 a 15 anys	16 a 64 anys	65 anys o més
Sils	6.350	7.392	1.042	16,4	14,2	59,0	26,8
Sitges	30.241	34.250	4.009	13,3	11,8	58,2	29,9
Solsona	9.181	9.872	691	7,5	14,9	56,9	28,3
Súria	5.924	6.054	130	2,2	13,8	54,5	31,7
Taradell	6.687	7.623	936	14,0	13,3	58,2	28,5
Tarragona	135.462	145.356	9.894	7,3	14,2	60,2	25,6
Tàrraga	17.658	20.507	2.849	16,1	15,6	58,5	25,9
Teià	6.532	7.418	886	13,6	13,2	54,1	32,7
Terrassa	223.129	258.886	35.757	16,0	14,6	61,0	24,4
Tiana	9.010	10.199	1.189	13,2	14,5	57,0	28,6
Tona	8.368	9.431	1.063	12,7	13,1	57,7	29,2
Tordera	17.800	22.094	4.294	24,1	15,4	59,3	25,3
Torelló	14.560	16.237	1.677	11,5	13,8	59,3	26,9
Torredembarra	17.060	22.086	5.026	29,5	12,9	57,7	29,4
Torrelles de Llobregat	6.126	6.806	680	11,1	13,1	56,8	30,1
Torroella de Montgrí	12.023	13.175	1.152	9,6	13,8	57,0	29,1
Tortosa	33.629	35.476	1.847	5,5	14,2	57,3	28,5
Tossa de Mar	5.930	6.262	332	5,6	11,2	57,3	31,5
Tremp	5.894	6.223	329	5,6	11,7	56,7	31,6
Ulldecona	6.319	6.378	59	0,9	10,6	61,0	28,5
Vacarisses	7.089	8.969	1.880	26,5	13,3	60,5	26,1
Vallirana	15.443	18.038	2.595	16,8	14,2	57,1	28,7
Valls	24.572	25.875	1.303	5,3	13,5	58,1	28,5
Vandellòs i l'Hospitalet de l'In	6.646	7.961	1.315	19,8	13,5	59,0	27,5
Vendrell, el	38.914	43.546	4.632	11,9	13,2	56,4	30,4
Vic	47.339	55.843	8.504	18,0	15,3	61,2	23,5
Vidreres	8.074	9.182	1.108	13,7	12,9	59,3	27,9
Vielha e Mijaran	5.681	6.157	476	8,4	11,6	63,1	25,2
Viladecans	66.725	72.394	5.669	8,5	13,4	59,6	27,1
Viladecavalls	7.621	8.366	745	9,8	13,2	56,2	30,6
Vilafant	5.480	5.268	-212	-3,9	13,8	56,5	29,7
Vilafranca del Penedès	39.974	43.664	3.690	9,2	14,8	58,0	27,2
Vilanova del Camí	12.739	13.656	917	7,2	13,8	58,4	27,8
Vilanova del Vallès	5.536	6.410	874	15,8	14,5	59,4	26,1
Vilanova i la Geltrú	67.485	70.842	3.357	5,0	12,5	57,2	30,3
Vila-seca	22.532	25.051	2.519	11,2	14,2	60,7	25,1
Vilassar de Dalt	9.075	9.724	649	7,2	13,1	57,4	29,4
Vilassar de Mar	20.957	22.353	1.396	6,7	13,0	55,9	31,2

Font: Idescat.

## Nota metodològica

Les Projeccions de població municipals constitueixen una estadística oficial que té per objectiu proporcionar informació sobre quines podrien ser les xifres futures de població dels municipis de Catalunya i la seva distribució per sexe i edat a curt i mitjà termini.

Les *Projeccions de població municipals (base 2021)* ofereixen dades anuals per a tots els municipis de Catalunya, desagregades per sexe i tres grans grups d'edat, per al període 2021-2041. Per als municipis de més de 2.000 habitants, s'ofereixen a més dades per sexe i edat quinquennal, i per als municipis de més de 50.000 habitants dades per sexe i edat any a any.

Les *Projeccions de població municipals* s'elaboren a partir del *Padró d'habitants* a 1 de gener del 2021, dels resultats comarcals ja publicats de *les Projeccions de població de Catalunya* per al període 2021-2041 i de l'evolució demogràfica dels municipis en el període 2016-2020. Per a cada municipi s'han adaptat les hipòtesis de les projeccions de població de la seva comarca als nivells de fecunditat, immigració i emigració observats al municipi en els darrers 5 anys. Així doncs, per a cada municipi els resultats de les *Projeccions de població municipals (base 2021)* mostren quin seria l'efecte de l'evolució recent de la fecunditat, la mortalitat i les migracions del municipi juntament amb l'evolució demogràfica projectada per a la seva comarca.

Les projeccions de població municipals (base 2021) consten de 3 escenaris: l'escenari baix, l'escenari mitjà i l'escenari alt. Aquesta nota de premsa se centra en els resultats de l'escenari mitjà, que pretén reflectir l'evolució que es considera més probable del creixement i l'estructura demogràfica dels municipis, d'acord amb les dades recents.

Les *Projeccions de població municipals* s'elaboren amb el mètode dels components amb un enfocament multiregional. Aquest mètode consisteix a afegir anualment a la piràmide de partida els components del creixement demogràfic: els fluxos de creixement natural (naixements i defuncions) i els fluxos de migració (immigració i emigració). Els resultats de les *Projeccions de població municipals* per als territoris supramunicipals (Catalunya, àmbits del pla territorial, províncies i comarques) difereixen dels publicats en les *Projeccions de població de Catalunya* perquè la població de partida és diferent (*Padró d'habitants* en el primer cas i *Estimacions de població* en el segon cas).

### Definicions:

Grau d'urbanització dels municipis: classificació estàndard, proposada per Eurostat i amb el suport de les Nacions Unides, que descriu el contínuum urbà-rural del territori. El grau d'urbanització té 3 valors possibles: ciutats grans (o àrees densament poblades), ciutats mitjanes i àrees semidenses (o àrees de densitat de població intermèdia) i àrees rurals (o de densitat de població baixa).

Més informació sobre aquesta activitat a [www.idescat.cat/n4400](http://www.idescat.cat/n4400)

Servei de premsa Telèfon +34-93.557.30.50 [premsa@idescat.cat](mailto:premsa@idescat.cat)

Totes les notes de premsa a [www.idescat.cat/premsa](http://www.idescat.cat/premsa)