

Un dels novembres més càlids mesurats a Catalunya

A sectors de la meitat sud del litoral i prelitoral han mesurat el seu novembre més càlid, com és el cas dels Observatoris de l'Ebre i Fabra, però al conjunt del país van ser tant o més càlids els dels anys 2006, 2011, 2014 o 2020

Ha estat un mes sec o molt sec a gran part del país, a excepció del massís del Port i a punts més elevats del Pirineu occidental

El mes de novembre s'ha caracteritzat per una persistent circulació zonal (vent de l'oest) en els nivells mitjans de la troposfera. En superfície, les baixes pressions s'han ubicat al nord de les illes Britàniques, mentre que l'anticicló atlàntic es trobava a les illes Açores. Aquesta configuració ha afavorit el pas de tot un seguit de pertorbacions que van afectar el Pirineu. Algunes d'aquestes s'han despenjat del corrent general, s'han aprofundit al sud-est de la península Ibèrica i han comportat un flux humit i càlid a la zona de llevant de l'estat espanyol. La precipitació va ser important entre l'extrem sud de Catalunya i el sud-est de la península Ibèrica. D'altra banda, aquest flux del segon quadrant va provocar una temperatura per sobre dels valors normals a Catalunya, exceptuant el sector atlàntic del país on la temperatura va estar continguda pel pas de les pertorbacions, especialment a les parts més elevades.

Cinc pertorbacions han afectat Catalunya amb precipitació significativa

- Entre els dies 2 i 4 novembre es van acumular més de 20 mm a les parts més elevades del Pirineu occidental.
- La segona, entre els dies 9 i 10 de novembre va afectar especialment el litoral i prelitoral Central, amb 59,6 mm a el Prat de Llobregat (el Baix Llobregat).
- Una tercera pertorbació ens va afectar entre els dies 11 i 12 de novembre i va deixar una quantitat extremadament abundant al massís del Port i zones properes: 271,7 mm a PN dels Ports (el Baix Ebre) o 106,2 mm a Ulldecona – els Valentins (el Montsià).
- La quarta, entre els dies 21 i 22 de novembre, va deixar més de 20 mm de precipitació a sectors elevats del Pirineu i Prepirineu, neu que en alguns sectors va arribar fins a fons de vall (3 cm a Vielha) i ratxes de vent de mestral més de 100 km/h a sectors del litoral i prelitoral.
- Els dies 28 i 29 una cinquena pertorbació va creuar el país afectant especialment el Pirineu, amb nevades per sobre d'uns 1.200 m que van deixar uns 20 cm de neu nova a sectors elevats de l'Aran i extrem nord del Pallars Sobirà.

Novembre càlid o molt càlid a Catalunya

El novembre del 2022 s'ha de qualificar de càlid a gran part del país i molt càlid al litoral i prelitoral Central i Sud i a àmplies zones de la Depressió Central, especialment a l'Altiplà Central. En canvi, ha estat normal a les parts més elevades del Pirineu occidental (figura 1).

Les baixes pressions persistents que s'han ubicat al nord de les illes Britàniques amb flux entre sud i sud-oest en superfície a Catalunya van ser la causant d'aquestes anomalies.

Si bé al conjunt de Catalunya s'han observat diversos mesos de novembre tant o més càlids que el d'enguany (2006, 2011, 2014 o 2020), en alguns sectors de la meitat sud del litoral i prelitoral ha estat el més càlid, com és el cas de les principals sèries centenàries del país:

- L'Observatori Fabra de Barcelona, amb dades des de 1913, ha mesurat 15,2 °C de temperatura mitjana, i ha superat els 14,7 °C del novembre de 2020.
- Per la seva banda, a l'Observatori de l'Ebre (Roquetes, el Baix Ebre), amb dades des de 1905, la temperatura mitjana ha estat de 16,2 °C, el més càlid de la sèrie (1947, 16,0 °C i 1950, 15,9 °C).

La taula següent mostra els valors d'anomalia de temperatura (diferència de la temperatura mitjana mensual de octubre respecte de la mitjana climàtica pel període de referència 1961-1990) que han superiors a +3.5 °C a les estacions de la XEMA.

Nom de l'estació	Comarca	Anomalia (°C)
el Canós	Segarra	+4,3
Sant Martí de Riucorb	Urgell	+4,0
Barcelona - Observatori Fabra	Barcelonès	+3,9
Tàrrega	Urgell	+3,9
Barcelona - el Raval	Barcelonès	+3,8
Falset	Priorat	+3,8
Cervera	Segarra	+3,7
Barcelona - Zona Universitària	Barcelonès	+3,7
Pantà de Siurana	Priorat	+3,7
els Hostalets de Pierola	Anoia	+3,6

Octubre sec o molt sec a Catalunya

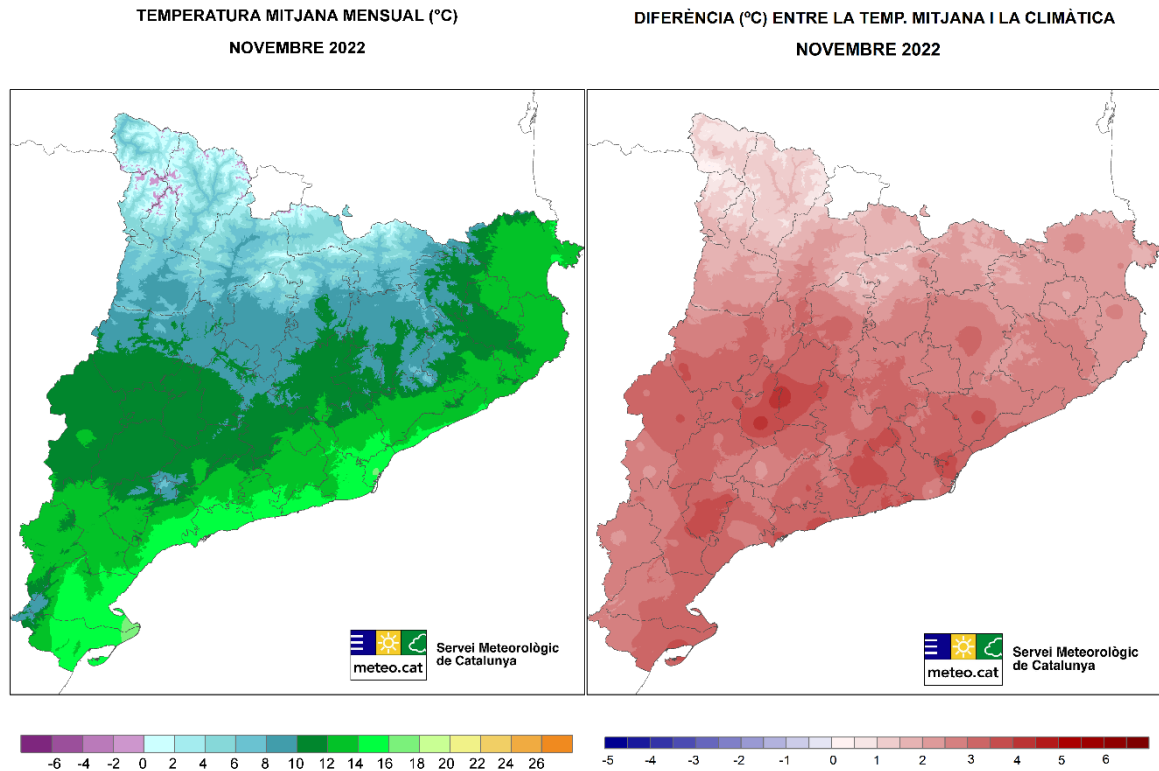
Ha estat un mes sec o molt sec a gran part del país, a excepció del massís del Port i punts més elevats del Pirineu occidental (figura 2).

Les baixes pressions atlàntiques i el pas de fronts freds, amb un recorregut molt meridional han afectat el centre i sud de la costa mediterrània de la península Ibèrica i han estat la causa de la distribució d'aquestes anomalies.

Figura 1:

Mapes de temperatura mitjana del mes de novembre del 2022 i de diferència d'aquesta respecte de la mitjana climàtica

Mapes elaborats amb dades de les estacions integrades a la XEMA, gestionada per l'SMC. No inclouen els valors de temperatura d'una estació concreta si no es disposa del 80% de totes les dades d'aquesta estació.



La taula següent mostra les quantitats de precipitació del mes de novembre del 2022 per sobre dels 100 mm a les estacions gestionades per l'SMC, totes elles ubicades al Pirineu i Prepirineu occidental.

Nom de l'estació	Comarca	Precipitació (mm)
PN dels Ports	Baix Ebre	311,0
Lac Redon (2.247 m)	Val d'Aran	207,6
Certascan (2.400 m)	Pallars Sobirà	158,0
Canejan (XOM)	Val d'Aran	147,2
Sasseuva (2.228 m)	Val d'Aran	128,0
Ulldecona - els Valentins	Montsià	125,8
Horta de Sant Joan (XOM)	Terra Alta	102,0
Vielha - Elipòrt	Val d'Aran	99,7
Aldover	Baix Ebre	99,4
Bagergue (XOM)	Val d'Aran	94,4
Bonaigua (2.266 m)	Pallars Sobirà	93,2

Servei Meteorològic de Catalunya

Departament d'Acció Climàtica, Alimentació i Agenda Rural

premsa.meteocat@gencat.cat

https://www.meteo.cat

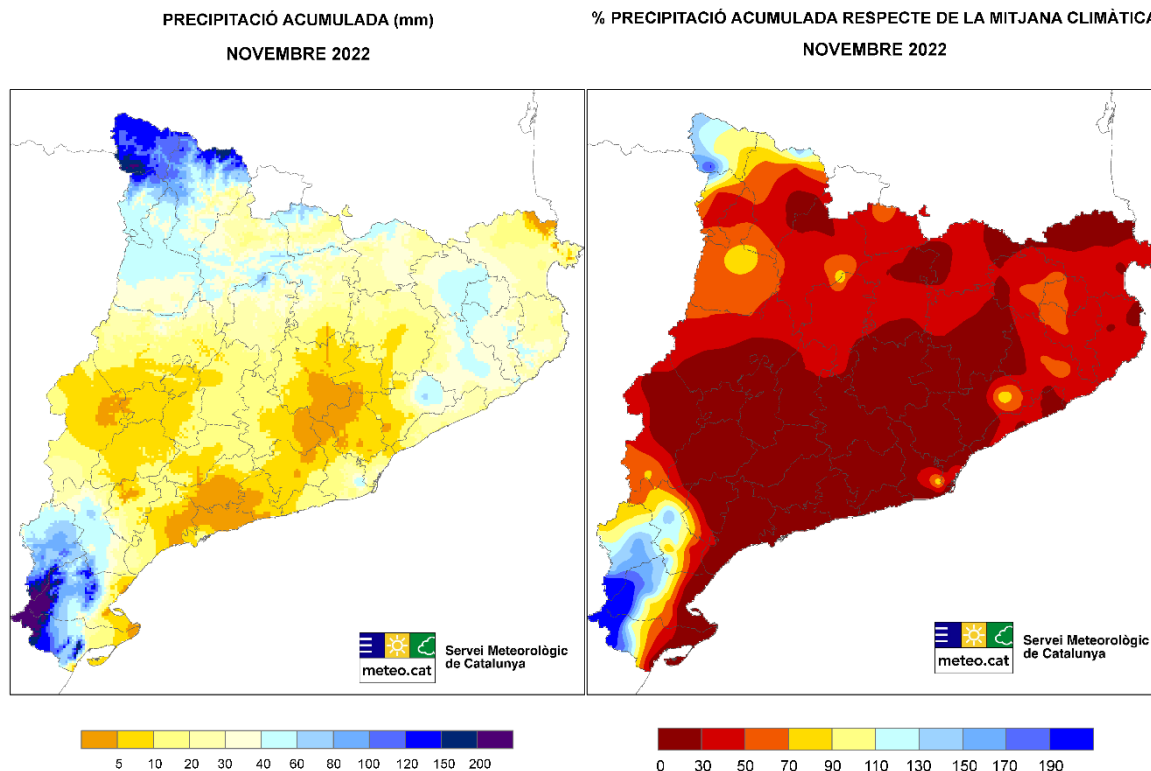
Tel. 93 567 60 90

Pàg 3 de 5

Figura 2:

Mapes de precipitació acumulada durant el mes de novembre del 2022 i de percentatge d'aquesta respecte de la mitjana climàtica

Mapes elaborats amb dades de les estacions integrades a la XEMA i la XOM, gestionades per l'SMC. No inclouen els valors de precipitació d'una estació concreta si no es disposa de les dades d'un episodi significatiu d'aquesta estació.



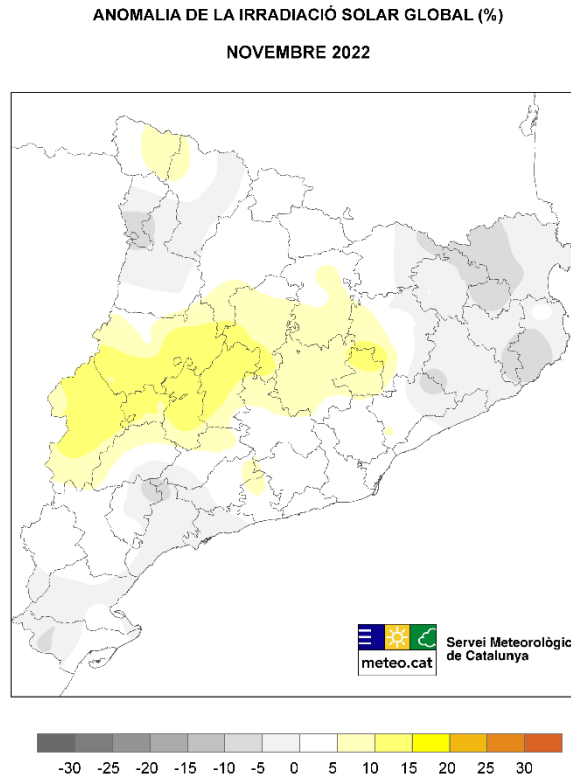
Irradiació per sobre de la mitjana a la depressió Central

La irradiació solar global del mes de novembre ha estat normal a gran part del país, si bé cal destacar els valors per sobre de la mitjana climàtica a la depressió Central, probablement per l'absència de boira (figura 3).

Figura 3:

Mapa d'anomalia d'irradiació solar global del mes de novembre del 2022 respecte de la mitjana dels últims 10 anys

Mapes d'anomalia d'irradiació global elaborats amb les dades de les estacions integrades a la XEMA (Xarxa d'Estacions Meteorològiques Automàtiques). Les mitjanes contra les quals es comparen les dades del mes en curs s'han elaborat a partir de les dades de les estacions de la XEMA dels últims 10 anys (2012-2021).



Aquesta informació s'ampliarà a través de la publicació del butlletí mensual definitiu a partir del dia 15 del mes en curs. Totes aquestes informacions es publicaran a www.meteo.cat

1 de desembre del 2022