

Un dels desembre més càlids de les últimes dècades a Catalunya

A sectors del litoral, prelitoral, de la depressió Central i fins i tot en algunes valls del Pirineu aquest desembre ha estat el més càlid, però a la resta del país va ser tant o més càlid el de l'any 2019

Ha estat un mes plujós o molt plujós a àmplies zones de la plana de Lleida. Pel que fa a la resta, ha estat normal a la part occidental de la depressió Central, sec al litoral, prelitoral i terç nord del territori, i molt sec al vessant nord del Pirineu occidental, la Garrotxa i delta de l'Ebre

La primera part del mes es va caracteritzar pel pas de perturbacions d'origen atlàntic que van afectar la part occidental de Catalunya. A partir del dia 18 l'anticicló atlàntic es va ubicar a la zona de la Mediterrània, inhibint el pas de baixes procedents de l'oest i afavorint un flux del sud-oest que va disparar amunt la temperatura.

Tres perturbacions han afectat Catalunya amb precipitació significativa

- Entre els dies 8 i 9 es van acumular més de 30 mm a les parts més elevades del vessant sud del Pirineu occidental.
- La segona, el dia 12 de desembre, va afectar especialment al Prepirineu i nord de la plana de Lleida. Va nevar fins a fons de vall al vessant sud del Pirineu occidental, amb 7 cm a Sort (Pallars Sobirà) i 4 cm a la Seu d'Urgell (Alt Urgell).
- El dia 15 una tercera perturbació va deixar més de 15 mm de pluja a zones de la depressió Central, del Prepirineu i del prelitoral Central.

Desembre càlid o molt càlid a Catalunya

El desembre del 2022 s'ha de qualificar de càlid a gran part del país i de molt càlid a zones de la depressió Central i punts del litoral i prelitoral Central (figura 1).

Les baixes pressions persistents que s'han ubicat a partir del dia 18 a l'oest de la península Ibèrica amb flux del sud-oest en superfície a Catalunya han estat la causa d'aquestes anomalies.

Segons les estacions de la Xarxa d'Estacions Meteorològiques Automàtiques (XEMA) amb més de 20 anys de dades, és el desembre més càlid de la sèrie a una quarta part de les estacions, situades sobretot al prelitoral, punts del litoral, en alguns indrets de l'interior i fins i tot algunes valls del Pirineu on el temps ennuvolat de la primera quinzena del mes no va afavorir gaire les glaçades. En general, però, al Pirineu, a Ponent, a l'Empordà i a les Terres de l'Ebre s'han viscut desembre més càlids; El més recent, el 2019, que al conjunt del país va ser comparable al d'enguany. D'altra

■ Comunicat de premsa ■

banda, a cotes altes hi ha hagut diversos desembres anticiclònics que han resultat més càlids (2021, 2019, 2018, 2016 i sobretot el 2015).

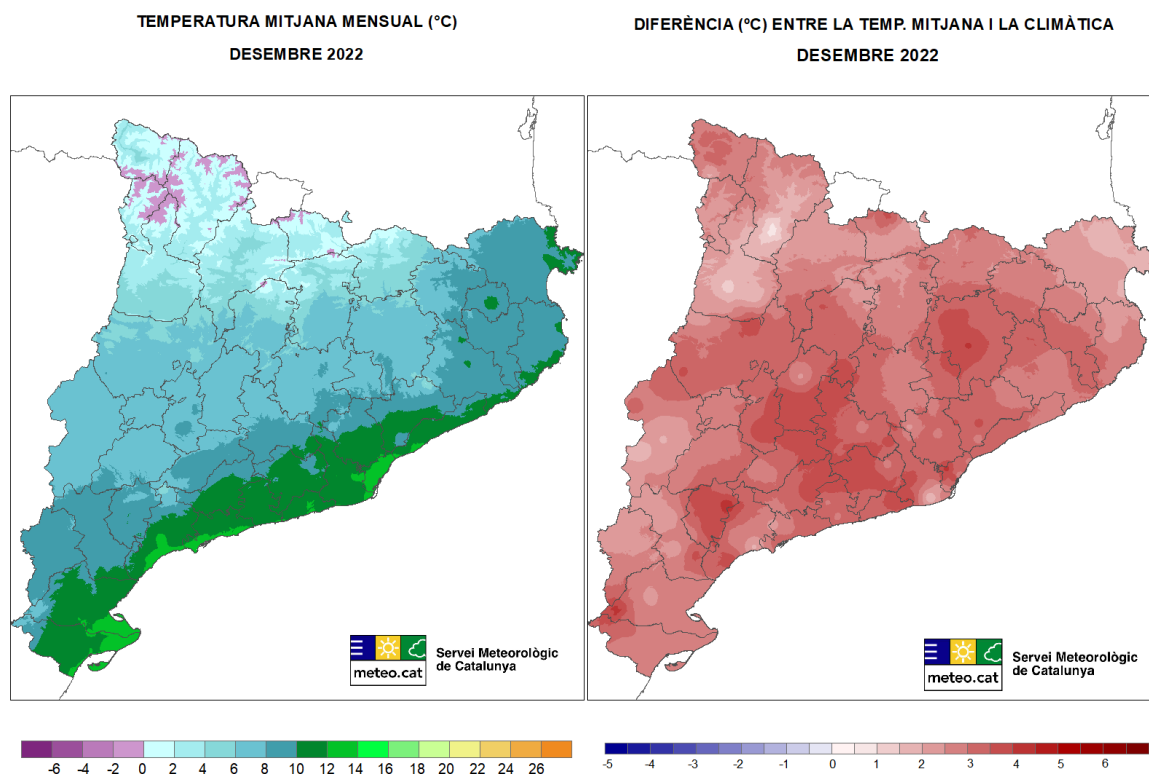
En el cas de les principals sèries centenàries del país:

- A l'Observatori Fabra de Barcelona, amb dades des de 1913, el desembre del 2022 ha estat el més càlid, juntament amb 2015 (12,6 °C amb una anomalia de +3,9 °C respecte al període de referència 1961-1990).
- A l'Observatori de l'Ebre (Roquetes, el Baix Ebre), amb dades des de 1905, la temperatura mitjana ha estat de 12,5 °C, essent el cinquè desembre més càlid de la sèrie (el de 1953 va ser el més càlid amb 12,8 °C).

Figura 1:

Mapes de temperatura mitjana del mes de desembre del 2022 i de diferència d'aquesta respecte de la mitjana climàtica

Mapes elaborats amb dades de les estacions integrades a la XEMA, gestionada per l'SMC. No inclouen els valors de temperatura d'una estació concreta si no es disposa del 80% de totes les dades d'aquesta estació.



La taula següent mostra els valors d'anomalia de temperatura (diferència de la temperatura mitjana mensual de desembre respecte de la mitjana climàtica pel

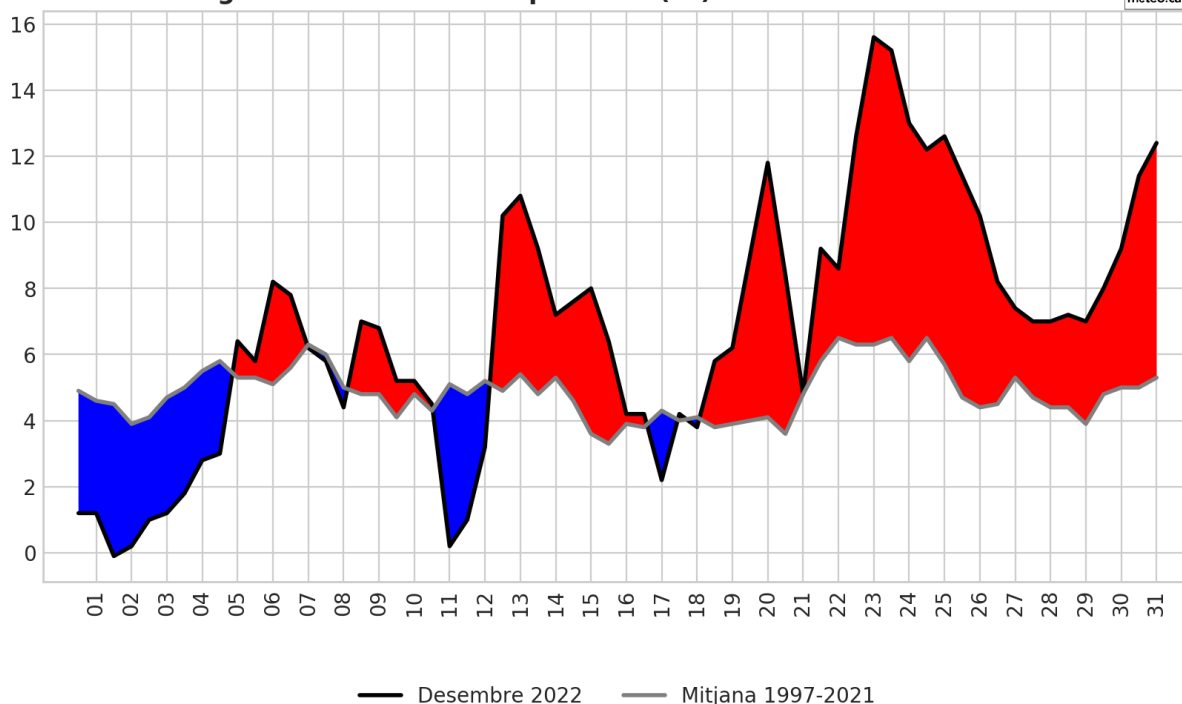
■ Comunicat de premsa ■

període de referència 1961-1990) que han estat iguals o superiors a +4 °C a les estacions de la XEMA.

Nom de l'estació	Comarca	Anomalia (°C)
Pantà de Siurana	Priorat	+4,3
Barcelona - Observatori Fabra	Barcelonès	+4,2
PN dels Ports	Baix Ebre	+4,0
PN del Garraf - el Rascler	Baix Llobregat	+4,0
Vic	Osona	+4,0

Les dades de temperatura a 850 hPa (uns 1.500 m d'altitud) del radiosondatge de Barcelona mostren una primera quinzena amb algunes anomalies negatives, però durant la segona quinzena han predominat les anomalies àmpliament positives.

Radiosondatge de Barcelona - Temperatura (°C) a 850 hPa - Desembre 2022 



Desembre sec o molt sec a Catalunya

Ha estat un mes plujós o molt plujós a àmplies zones de la plana de Lleida. A la resta ha estat normal a la part occidental de la depressió Central, sec al litoral, prelitoral i terç nord del territori, i molt sec al vessant nord del Pirineu occidental, la Garrotxa i delta de l'Ebre (figura 2).

Les baixes pressions atlàntiques i el pas de fronts freds, amb un recorregut molt zonal, han estat la causa de la distribució d'aquestes anomalies.

■ Comunicat de premsa ■

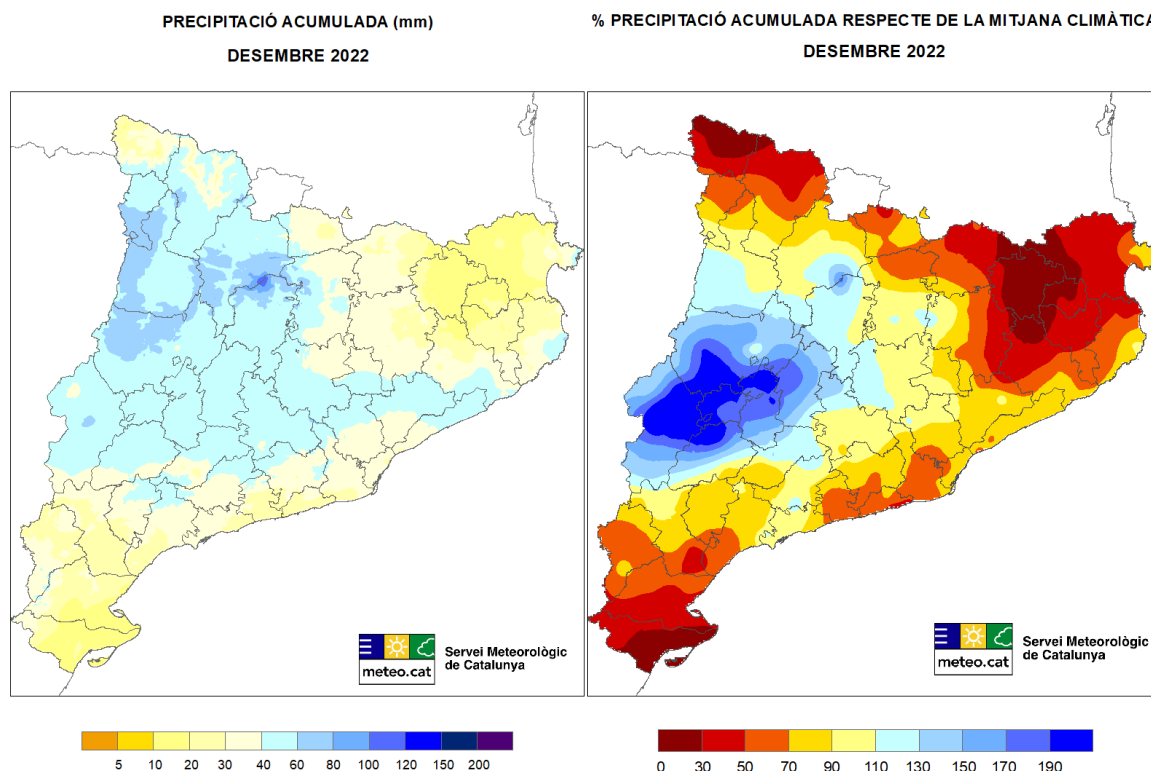
La taula següent mostra les quantitats de precipitació del mes de desembre del 2022 per sobre dels 70 mm a les estacions gestionades per l'SMC.

Nom de l'estació	Comarca	Precipitació (mm)
el Port del Comte (2.316 m)	Solsonès	115,8
el Port del Comte (1.813 m) (XOM)	Solsonès	79,9
Viu de Llevata (XOM)	Alta Ribagorça	71,3
el Pont de Suert	Alta Ribagorça	70,0

Figura 2:

Mapes de precipitació acumulada durant el mes de desembre del 2022 i de percentatge d'aquesta respecte de la mitjana climàtica

Mapes elaborats amb dades de les estacions integrades a la XEMA i la XOM, gestionades per l'SMC. No inclouen els valors de precipitació d'una estació concreta si no es disposa de les dades d'un episodi significatiu d'aquesta estació.



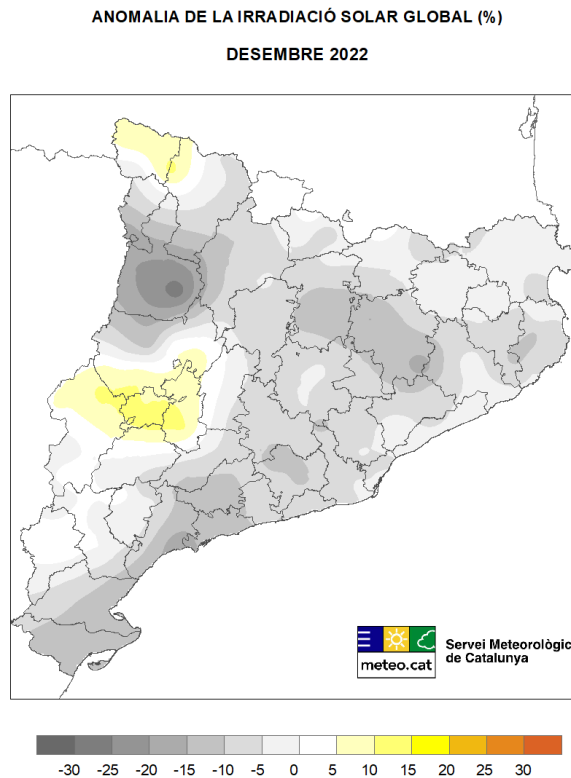
Irradiació per sobre de la mitjana a la depressió Central

La irradiació solar global del mes de desembre ha estat per sota de la normal a gran part del país, si bé cal destacar els valors per sobre de la mitjana climàtica a la depressió Central, per l'escassa presència de boira (figura 3).

Figura 3:

Mapa d'anomalia d'irradiació solar global del mes de desembre del 2022 respecte de la mitjana dels últims 10 anys

Mapes d'anomalia d'irradiació solar global elaborats amb les dades de les estacions integrades a la XEMA (Xarxa d'Estacions Meteorològiques Automàtiques). Les mitjanes contra les quals es comparen les dades del mes en curs s'han elaborat a partir de les dades de les estacions de la XEMA dels últims 10 anys (2012-2021).



Aquesta informació s'ampliarà a través de la publicació del butlletí mensual definitiu a partir del dia 15 del mes en curs. Totes aquestes informacions es publicaran a www.meteo.cat

2 de gener del 2023