

Aprovat definitivament el planejament per impulsar quatre nous sectors d'activitat econòmica a la Conca d'Òdena, amb un total de 205 hectàrees

- D'aquesta superfície, prop de 100 hectàrees es destinaran específicament a usos industrials, combinant algunes parcel·les de gran format (fins a 44 ha) amb altres de grandària mitjana
- Es redueix un 65% la superfície dels nous sectors respecte el que preveia el Pla director urbanístic de la Conca d'Òdena, aprovat el 2009 i encara vigent, minimitzant així el consum de sòl
- S'estableixen directrius obligatòries per al planejament municipal per garantir la preservació de corredors agraris, la xarxa de camins rurals, la pacificació de la BV-1106 i la reconversió d'antic sòl industrial en residencial

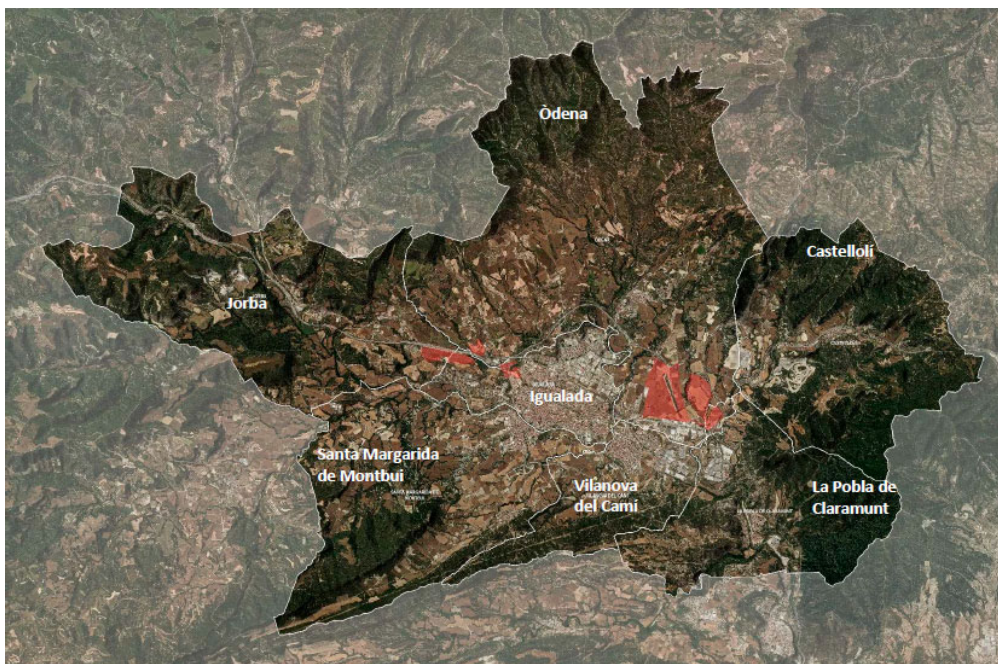


El secretari Sutrias, l'alcalde Castells, el director Serra i representants de l'Aliança per la Conca, avui a Igualada.

El Pla director urbanístic de l'activitat econòmica (PDUAE) de la Conca d'Òdena, que delimita i ordena 205 hectàrees, de les quals prop de 100 es destinaran a activitat industrial i logística en quatre sectors, ha rebut l'aprovació definitiva per part de la Comissió de territori de Catalunya. La superfície que abasta el Pla suposa un canvi d'estratègia de la implantació de l'activitat econòmica a la Conca d'Òdena, amb una reducció del 65% respecte el que preveia l'antic planejament de 2009 i una distribució que evita la dispersió i integra els espais de treball a la ciutat. El Pla també fixa directrius, que els planejaments municipals hauran de complir, per preservar els corredors verds i agrícoles, la xarxa de camins i reconvertir sectors industrials obsolets en residencials.

El PDUAE s'impulsa en coordinació amb els set municipis que conformen la Mancomunitat de la Conca d'Òdena: Castellolí, Igualada, Jorba, Òdena, la Pobla de Claramunt, Santa Margarida de Montbui i Vilanova del Camí. Precisament, el secretari de Territori, Urbanisme i Agenda Urbana, Francesc Sutrias, i el director general d'Ordenació del Territori, Urbanisme i Arquitectura, Agustí Serra, han presentat públicament avui el Pla director a Igualada, acompanyats dels set alcaldes i de representants de l'Aliança per la Conca.

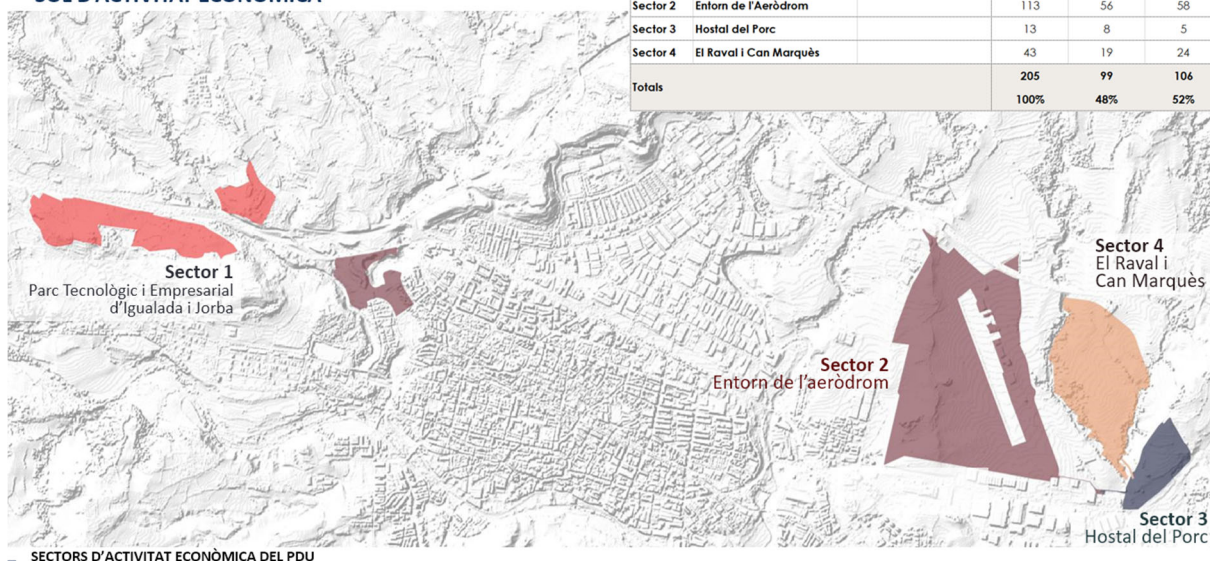
L'objectiu del Pla director és crear el marc urbanístic adequat per delimitar nous sectors d'activitat econòmica amb una visió global del territori de la Conca. A diferència de plans directors més antics, el PDUAE qualifica directament el sòl i estableix ja l'ordenació detallada de cada sector. També modifica i actualitza alguns aspectes del Pla director de 2009 que han quedat obsolets.



ÀMBIT DEL PDU I LOCALITZACIÓ DELS SECTORS D'ACTIVITAT ECONÒMICA

Així, el PDUAE ordena quatre sectors d'activitat econòmica, que sumen una superfície total de 205 hectàrees. D'aquesta superfície, 99 hectàrees, el 48%, serà per a usos industrials i logístics, seguida de la superfície per a zones verdes (61 ha, un 30% del total del PDUAE), equipaments (14 ha, el 7% del total) i sistema viari (13 ha, el 7%).

SÒL D'ACTIVITAT ECONÒMICA



En concret, els quatre sectors, i la superfície concretament industrial de cadascun, són:

- 1. Parc Tecnològic i Empresarial de Jorba-Igualada (16 ha industrials).** Se situa en terrenys de Jorba, Igualada i, en menor mesura, d'Òdena. Acollirà parcel·les de grandària mitjana (dues parcel·les de 7 ha cadascuna i una de 2 ha), amb visibilitat directa des de l'A-2, que poden resultar especialment atractives per a empreses que busquen tenir presència al territori.
- 2. Entorn de l'aeròdrom d'Igualada-Òdena (55 ha industrials).** Situat al municipi d'Òdena, s'hi preveu una parcel·la de 44 ha de superfície per a activitats econòmiques de gran format i diverses més petites, d'entre 0,1 i 5 ha, que es destinarien a activitats del futur parc aeronàutic. Aquest sector incorpora també els terrenys que es preveien destinar a l'àrea residencial estratègica (ARE) Fàtima Nord d'Igualada, que ara es qualifiquen com a zona verda i equipaments.
- 3. L'Hostal del Porc (8 ha industrials).** Situat a Vilanova del Camí, acollirà una única parcel·la de 8 ha per a activitats econòmiques. Pel que fa al sòl per a

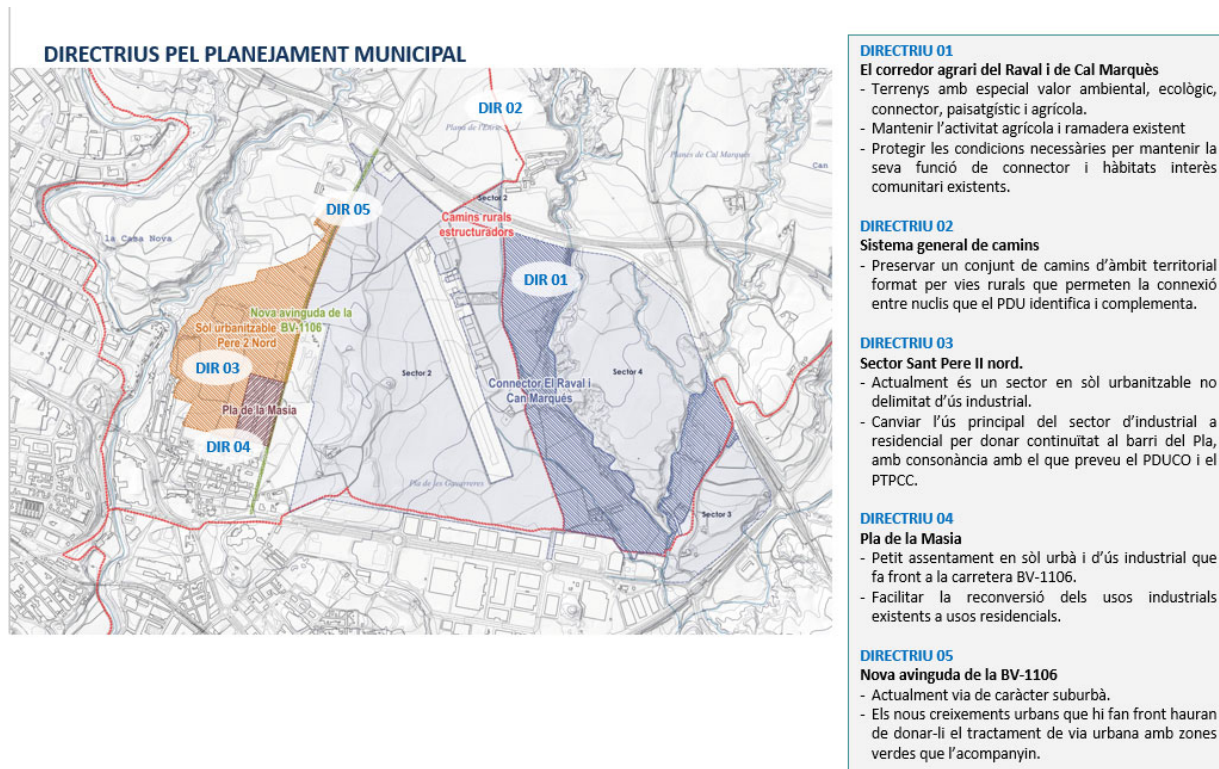
sistemes, es preveu diferenciar una àrea ubicada d'equipament públic a l'accés del sector i un altre àmbit de serveis tècnics amb la possibilitat d'ubicar-hi una planta depuradora si és necessari.

4. **El Raval i Can Marquès (19 ha industrials).** Ubicat a Òdena, s'hi preveu una única parcel·la per a activitats econòmiques de gran format, amb 19 ha. El desenvolupament d'aquest sector es condiona a que prèviament s'hagi completat el dels sectors anteriors i a que es realitzin les millores necessàries a l'autovia A-2 per tal que aquesta via pugui absorbir la nova mobilitat generada pel PDU.

Preservació dels espais naturals i garantia de transformació urbana

A més d'ordenar aquests quatre sectors econòmics, el PDUAE estableix una sèrie de directrius que els ajuntaments hauran d'incorporar obligatòriament quan revisin o modifiquin els seus planejaments municipals.

Les directrius volen assegurar el compliment d'altres objectius del Pla director, com la preservació d'espais naturals i corredors agrícoles, la xarxa de camins rurals, la conversió de la BV-1106 en via urbana o la transformació en noves zones residencials de sectors industrials obsolets.

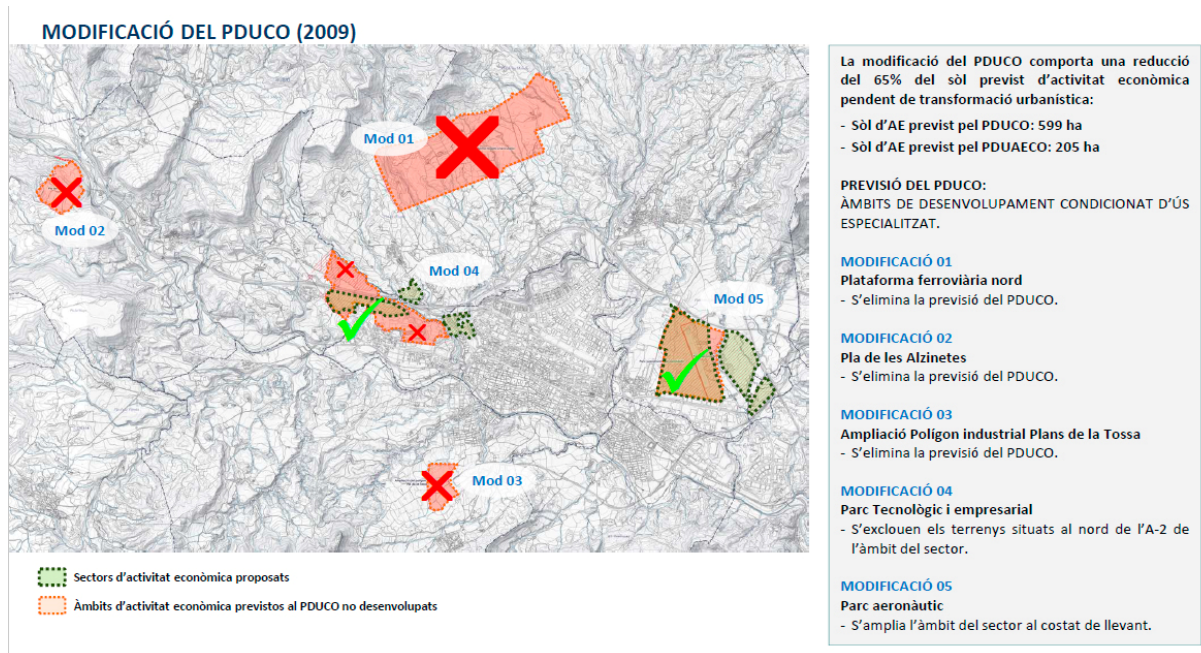


Pel que fa a la mobilitat sostenible, el PDU amb el global de les seves propostes suposa l'extensió de l'Anella Verda d'Igualada, fet que inclou la protecció dels connectors verds i la generació de nous recorreguts de mobilitat activa (cívica i saludable) amb un clar esforç per apropar i integrar l'activitat econòmica a la ciutat.

Menys consum de sòl i més compacte

A la zona de la Conca d'Òdena existeix un Pla director urbanístic (PDU), aprovat el 2009, que preveia destinar 599 hectàrees a sectors d'activitat econòmica. No obstant, el Pla aprovat avui el modifica, alineant-se amb els principis que establirà la futura Llei de territori, actualment en redacció. Així, s'aposta per minimitzar el consum de nou sòl i situar els nous creixements en continuïtat amb els existents.

Com a resultat, els sòls per a activitat econòmica ocuparan finalment 205 hectàrees, un 65% menys del que preveia aquell planejament.



Procés participatiu previ i informació pública

Abans de l'aprovació inicial del PDUAE, el Govern va impulsar un procés participatiu obert a tota la població dels municipis afectats, a les seves associacions i representants del teixit econòmic, que es va dur a terme entre juny i setembre de 2020. S'hi van recollir més de 1.140 aportacions de 230 persones i 20 entitats.

Un cop el document es va aprovar inicialment, es va sotmetre al preceptiu període d'informació pública, durant el qual va rebre 72 al·legacions. Totes elles s'han estudiat

i han permès introduir algunes millores de caràcter tècnic en el PDUAE que ha quedat aprovat definitivament avui. Ara, el Pla director es publicarà al DOGC per a la seva entrada en vigor.

6 de febrer de 2023