

## El Govern impulsa la integració urbana i el perllongament de la línia de Ferrocarrils a Manresa

- Es liciten els projectes constructius d'obra civil i d'arquitectura per a la integració urbana i l'ampliació de la línia entre les estacions de Manresa Alta i la nova estació Pere III, amb una inversió de 36 milions
- També s'adjudiquen l'estudi informatiu i el projecte constructiu del perllongament de la línia des de Manresa cap al Parc de l'Agulla, que inclou dues noves estacions i que té un pressupost estimat de 10 milions



*El conseller de Territori, Juli Fernández i Olivares, durant la presentació de les actuacions*

El conseller de Territori, Juli Fernández i Olivares, acompanyat de l'alcalde de Manresa, Marc Aloy i Guàrdia, i del president de Ferrocarrils de la Generalitat de Catalunya (FGC), Toni Segarra i Barreto, ha anunciat aquest migdia a Manresa l'impuls que dona el Govern als projectes d'ampliació i millora de la línia de

■ Comunicat de premsa ■

---

Ferrocarrils a la ciutat. D'una banda, avui s'han licitat els projectes constructius (obra civil i arquitectura) per a l'ampliació i integració urbana de la línia dins de Manresa, una actuació que suposarà una inversió de 36 milions. I, de l'altra, s'ha adjudicat la redacció de l'estudi informatiu i el projecte constructiu del perllongament de la línia des de Manresa fins al parc de l'Agulla, utilitzant les vies existents per on actualment circulen trens de mercaderies, que té un pressupost estimat de 10 milions.

El conseller de Territori, Juli Fernández i Olivares, ha destacat que **“el Govern es compromet amb Manresa i en fer que la vida dels veïns de la ciutat sigui una mica millor”**. En aquest sentit, ha assenyalat que, amb l'actuació prevista al centre de Manresa, **“hi haurà permeabilitat a banda i banda de la via, apareixeran nous espais, facilitarem l'intercanvi modal amb l'autobús i desapareixerà el soroll”**.

En relació a les noves estacions que sorgiran amb el perllongament cap al Parc de l'Agulla, el conseller ha explicat que els veïns de la zona **“tenen via però no estació”** i que amb les obres **“tindran una estació i un tren”**. D'altra banda, també ha assenyalat que apareixeran **“noves oportunitats d'activitats econòmiques i de lleure”** i que les noves estacions **“aproparan la gent de Manresa i de les poblacions de l'entorn als serveis de la ciutat”**.

L'alcalde de Manresa, Marc Aloy i Guàrdia, ha celebrat que, **“finalment, després de les grans inversions que s'han fet al Vallès, el Departament faci aquesta aposta decidida i clara per la línia del Bages, que transformarà la ciutat i que millorarà la vida de les persones”**.

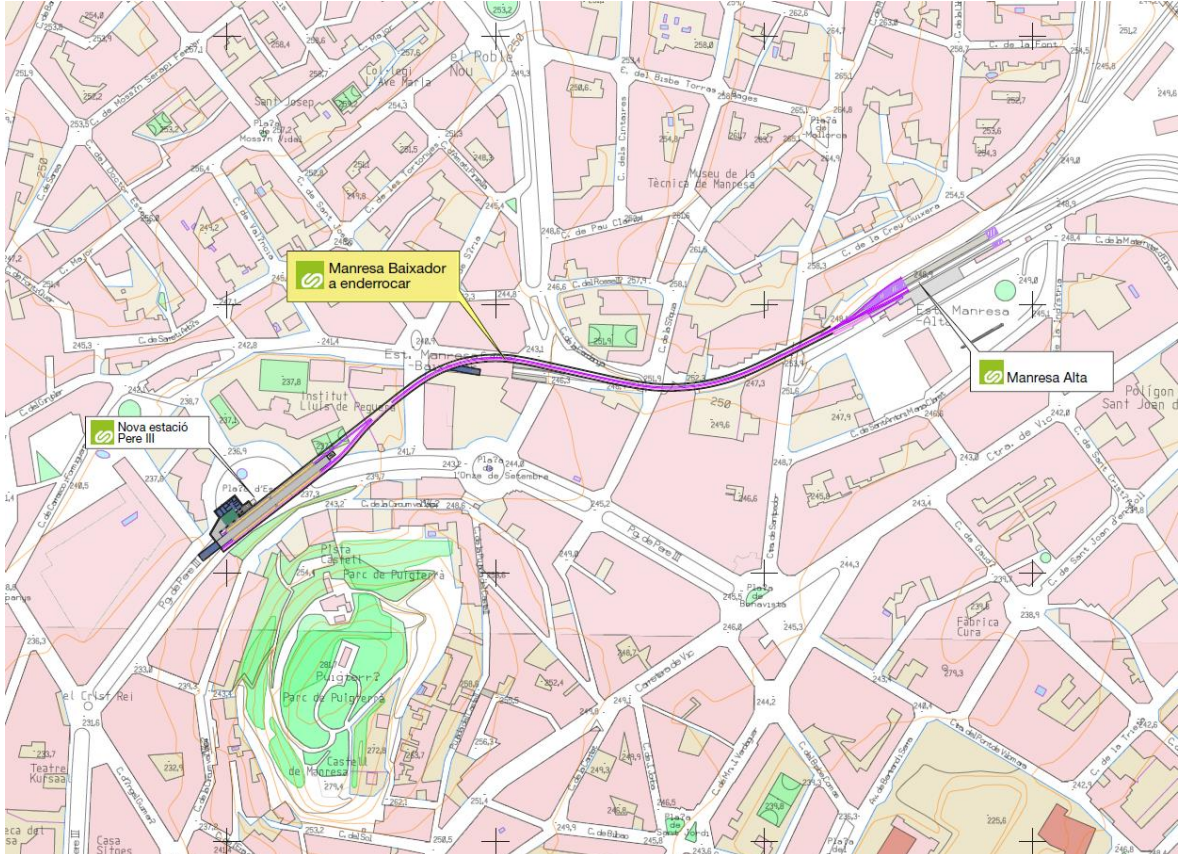
En aquest sentit, ha subratllat que l'allargament de la línia fins al Parc de l'Agulla, que inclou també una nova estació a La Parada, **“donarà un nou servei de mobilitat molt notable a una zona on hi viuen prop de 6.000 persones”**; també **“al polígon els Dolors, on hi treballen 2.000 persones més”**, i també a la comarca, oferint un lloc on poder deixar el vehicle per entrar dins la ciutat “en cinc minuts, d'una manera còmode, ràpida i sostenible”.

## **Integració urbana i nova estació més centrada de l'actual línia**

Els projectes constructius que han sortit a licitació definiran tècnicament les actuacions necessàries per a la integració urbana i l'ampliació de la línia Llobregat-Anoia dins de Manresa. Es tracta de dues licitacions per a la redacció dels projectes constructius d'obra civil, via, catenària i integració urbana; i l'altre d'arquitectura i instal·lacions ferroviàries i no ferroviàries. L'import global és de 593.950 euros i el termini màxim de redacció, de 10 mesos.

Per a aquesta actuació, l'estudi informatiu ja aprovat contempla el soterrament de la línia des de l'estació de Manresa Alta, l'enderroc de l'actual estació Manresa Baixador, l'allargament de la via 262 metres i la construcció d'una nova estació terminal sota el passeig de Pere III, més a prop del centre de la ciutat i de punts potencials generadors de demanda com el Centre d'Atenció Primària del Bages i de la pròpia plaça Espanya com a intercanviador intermodal amb altres línies de bus.

Així, a partir de l'estació de Manresa Alta, la nova rasant dissenyada per al pas del ferrocarril quedarà coberta, fet que millorarà la permeabilitat de la trama urbana (carrers de la Sèquia i de Camps i Fabrés) i el paisatge urbà. Pel que fa al nou traçat que es generarà a partir de Manresa Baixador, es preveu un gir cap a l'esquerra per creuar per sota de la zona esportiva de l'Institut Lluís de Peguera fins a arribar a la nova estació, que disposarà de dues vies i una andana central de 7 metres d'ample i 130 metres de longitud i estarà adaptada per a persones amb mobilitat reduïda.



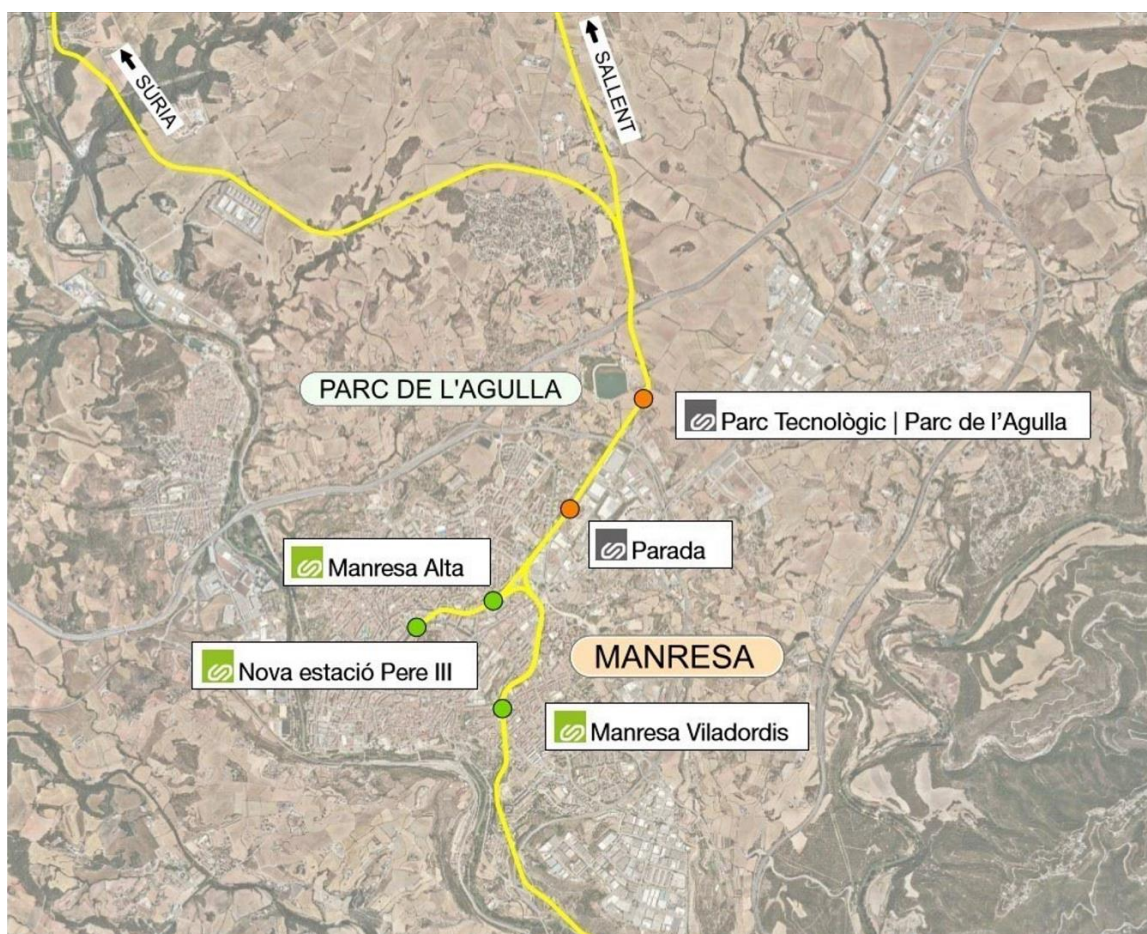
L'espai que quedarà alliberat amb l'enderroc de l'estació de Manresa Baixador s'urbanitzarà, així com tota la superfície del futur túnel. Això permetrà obrir un nou vial que donarà continuïtat al carrer Carrasco i Formiguera fins a la carretera de Santpedor, amb la qual cosa es millorarà notablement la qualitat paisatgística d'aquest tram. A més, es millorarà el perfil longitudinal del carrer de la Sèquia, suavitzant la seva rasant i es donarà continuïtat a l'avinguda de la Font del Gat fins a la plaça Onze de Setembre, eliminant el punt baix existent actualment i la restricció de galib de vehicles.

### **Perllongament amb dues noves estacions: al barri de la Parada i a l'entorn del Parc de l'Agulla**

Pel que fa al perllongament de la línia Llobregat-Anoia cap a la zona del Parc de l'Agulla, l'estudi informatiu que ara s'ha adjudicat contempla la construcció de dues noves estacions, situades al barri de la Parada i al mateix entorn del parc. Per a cada estació, que haurà d'estar adaptada per a persones amb mobilitat reduïda, s'avaluaran, com a mínim, dues alternatives.

■ Comunicat de premsa ■

També s'inclouran la definició i valoració al nivell corresponent de les diferents alternatives de l'obra d'infraestructura, via, catenària, senyalització i totes les instal·lacions associades a les noves estacions, incloent-hi totes les reposicions de serveis afectats, urbanització, jardineria de superfície, integració urbana de les noves estacions, desviaments provisionals de trànsit i altres afectacions possibles durant l'execució de les obres.



S'hauran de valorar, a més, aquelles actuacions necessàries a les vies del triangle ferroviari de Manresa que permetin la circulació d'unitats de tren de viatgers i millorar la integració urbana en aquest punt.

D'acord amb les ofertes presentades, l'adjudicació s'ha realitzat a l'empresa Ayesa, per un import de 198.525 euros i amb un termini de redacció de 5,4 mesos per a l'estudi informatiu i de 5,4 mesos per al projecte constructiu, que haurà d'incloure aquells requeriments que es deriven de la fase d'informació pública i possibles al·legacions de l'estudi informatiu.

## **Altres actuacions en l'àmbit del Bages**

Aquestes són dues de les actuacions del Govern previstes en l'àmbit del Bages, juntament amb el projecte de creació d'una nova línia de tren-tramvia, que actualment es troba en tràmit de redacció de l'estudi de factibilitat. La nova línia, amb una longitud aproximada d'uns 38 km, estaria formada pels següents trams: sistema urbà Manresa-Sant Joan de Vilatorrada; ramal fins a Súria i ramal fins a Sallent i Berga.

Ferrocarrils també té en estudi una actuació a l'estació d'FGC de Sant Vicenç | Castellgalí per a facilitar l'intercanvi amb l'estació de Rodalies.

**16 de març de 2023**