

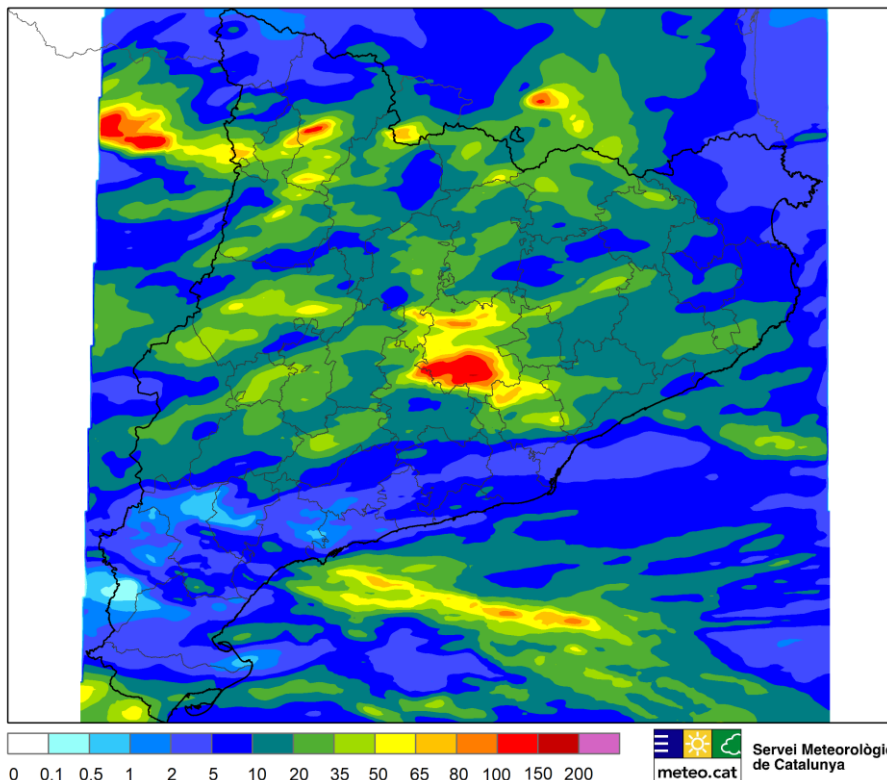
L'episodi de tempestes generals deixa més de 100 mm de pluja al sud del Bages

- Dijous a primera hora de la tarda van caure prop de 120 mm de pluja en 2 hores a Sant Salvador de Guardiola, al sud del Bages
- Les tempestes van ser molt irregulars a Catalunya, amb més de 50 mm a sectors del Vallès Occidental, la Noguera i Pirineu occidental

L'episodi de tempestes que ha afectat Catalunya entre el dijous 29 de juny de 2023 i la matinada del divendres 30 ha deixat pluja gairebé general i acumulacions de més de 100 mm al sud del Bages, amb un màxim de 141,6 mm a Sant Salvador de Guardiola. També s'han superat els 50 mm a diversos indrets del Vallès Occidental, del Pirineu i Prepirineu occidental i de la Noguera. A bona part del país han caigut més de 10 mm, amb quantitats molt irregulars, però la pluja ha estat inferior a 1 mm, o fins i tot inapreciable, a sectors de l'extrem sud com ara al massís del Port o a punts de la Ribera d'Ebre.

**Estimació de la precipitació acumulada (mm)
29 i 30 de juny de 2023 (fins a les 7h)**

S'obté combinant les dades dels radars de la XRAD i dels pluviòmetres de la XEMA



■ **Comunicat de premsa** ■

L'estimació de la pluja acumulada entre el dijous 29 i el divendres 30 de juny fins a les 7 del matí, obtinguda mitjançant la combinació del camp de precipitació vist per la Xarxa de Radars de Catalunya (XRAD) i els pluviòmetres de la Xarxa d'Estacions Meteorològiques Automàtiques (XEMA), mostra un extens màxim de 100 mm al sud del Bages.

Més de 140 mm a Sant Salvador de Guardiola

La taula següent recull la pluja acumulada a les estacions de la XEMA i de la Xarxa d'Observadors Meteorològics (XOM) que han superat els 40 mm, on destaca i molt el registre de 141,6 mm a Sant Salvador de Guardiola, al Bages:

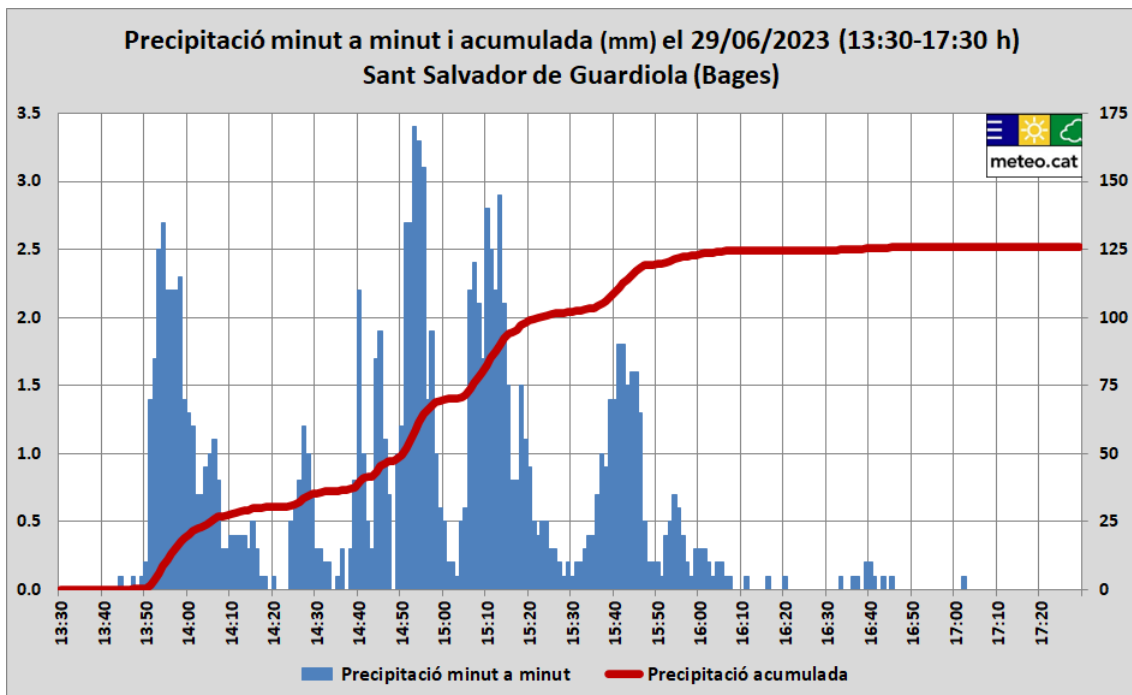
Estació	Comarca	Precipitació acumulada 29 i 30 de juny de 2023 (fins a les 11 h) (mm)
Sant Salvador de Guardiola	Bages	141.6
Peramea (XOM)	Pallars Sobirà	78.7
Manresa (XOM)	Bages	78.1
Vacarisses	Vallès Occidental	70.1
Rellinars	Vallès Occidental	63.3
el Pont de Suert	Alta Ribagorça	62.8
Os de Balaguer - el Monestir d'Avellanes	Noguera	62.7
Castellar del Vallès (XOM)	Vallès Occidental	55.0
Oliola	Noguera	53.2
Llagunes (XOM)	Pallars Sobirà	50.2
Montsec d'Ares (1.572 m)	Pallars Jussà	50.2
Castellnou de Bages	Bages	49.6
Vallfogona de Balaguer	Noguera	49.6
Mollerussa	Pla d'Urgell	49.5
Blancafort	Conca de Barberà	47.9
Alguaire	Segrià	43.8
Vilanova de Segrià	Segrià	43.7
Vic (XOM)	Osona	43.6
Ivars d'Urgell (XOM)	Pla d'Urgell	43.0
Pantà de Sau	Osona	42.6
Artesa de Segre (XOM)	Noguera	42.0
Rocallaura (XOM)	Urgell	41.8
Albesa	Noguera	40.9
Algerri	Noguera	40.8
Castellnou de Seana	Pla d'Urgell	40.8
Planols (XOM)	Ripollès	40.6

Estacions automàtiques de la XEMA i manuals de la XOM que han superat els 40 mm

Prop de 120 mm en 2 hores a Sant Salvador de Guardiola

La gràfica següent mostra la precipitació acumulada minut a minut a Sant Salvador de Guardiola entre les 13:30 i les 17:30 hores d'ahir dijous, 29 de juny de 2023, quan es van acumular un total de 125,9 mm.

■ **Comunicat de premsa** ■



D'aquests, 119,2 mm van caure en 2 hores, 50,0 mm en 30 minuts o 3,4 mm en només 1 minut. Una intensitat i acumulació de pluja molt alta, però amb alguns precedents a la mateixa estació al llarg dels seus 27 anys de dades. Concretament:

- 208,4 mm el 10 de juny del 2000, el dia més plujós de la sèrie, la jornada del tràgic aiguat de Montserrat
- 168,9 mm el 3 de novembre de 2011

Tempestes de principi a fi del dia

La jornada del dijous 29 de juny ja va començar amb tempestes de matinada i a primera hora del matí a la Costa Daurada i al Pirineu occidental, amb 50,7 mm a Peramea, a l'extrem sud del Pallars Sobirà.

Després d'una pausa matinal, durant les primeres hores de la tarda les tempestes es van concentrar entre el Bages i el nord del Vallès Occidental, amb intensitats torrencials de fins a 50 mm en 30 minuts a Sant Salvador de Guardiola i 42,7 mm a Vacarisses (Vallès Occidental)

Durant la segona meitat de la tarda, els xàfecs es van restringir a l'àrea pirinenca i no va ser fins al vespre quan una línia de tempestes va entrar per Ponent i va escombrar Catalunya d'oest a est, afectant gran part del país. En alguns casos la pluja va ser extremament intensa, amb registres inusuals de

■ Comunicat de premsa ■

pluja en 1 minut a les comarques de Ponent, que van arribar als 5,9 mm a Os de Balaguer (Noguera) o 4,9 mm a Mollerussa (Pla d'Urgell).

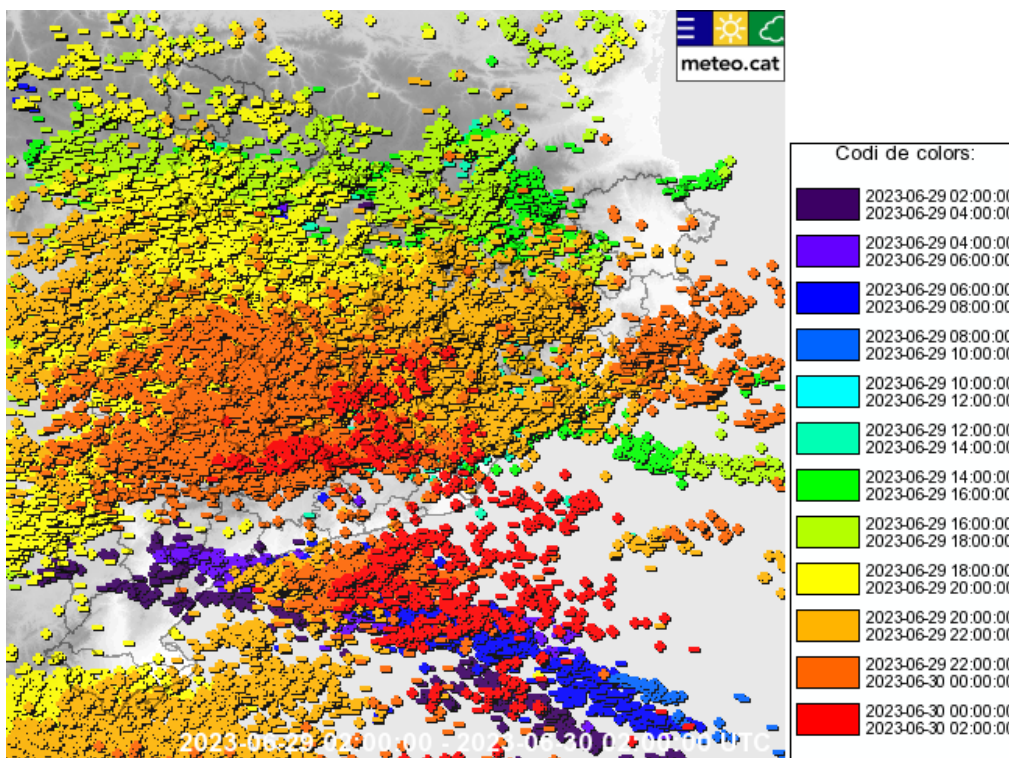
Més tard, ja de nit i matinada, la pluja va perdre intensitat però encara va regar durant algunes hores bona part de Catalunya. Diverses estacions de Ponent van registrar el dia més plujós des del 22 d'octubre de 2019.

Fenòmens de temps violent

A banda de la intensa pluja, en alguns casos les tempestes van provocar pedregades i sovint van anar acompanyades de vent fort, amb ratxes de 70 a 80 km/h a molts indrets del país. Es van mesurar fins a 113 km/h al Puig Sesolles (1.668 m, Vallès Oriental), 85 km/h al Montsec d'Ares (1.572 m, Pallars Jussà), 82 km/h a Castellnou de Seana (Pla d'Urgell) o 80 km/h a Pujalt (Anoia).

Prop de 20.000 llamps núvol-terra a Catalunya

Un dels aspectes més destacats de l'episodi ha estat la notable activitat elèctrica de les tempestes, ja que entre el dijous 29 i el divendres 30 de juny a les 9 del matí la Xarxa de Detecció de Descàrregues Elèctriques (XDDE) ha registrat 40.913 llamps núvol-terra, dels quals 19.335 a Catalunya. Les comarques més afectades han estat el Bages (3.325 llamps), la Noguera (2.491 llamps) i el Pallars Jussà (2.027 llamps).



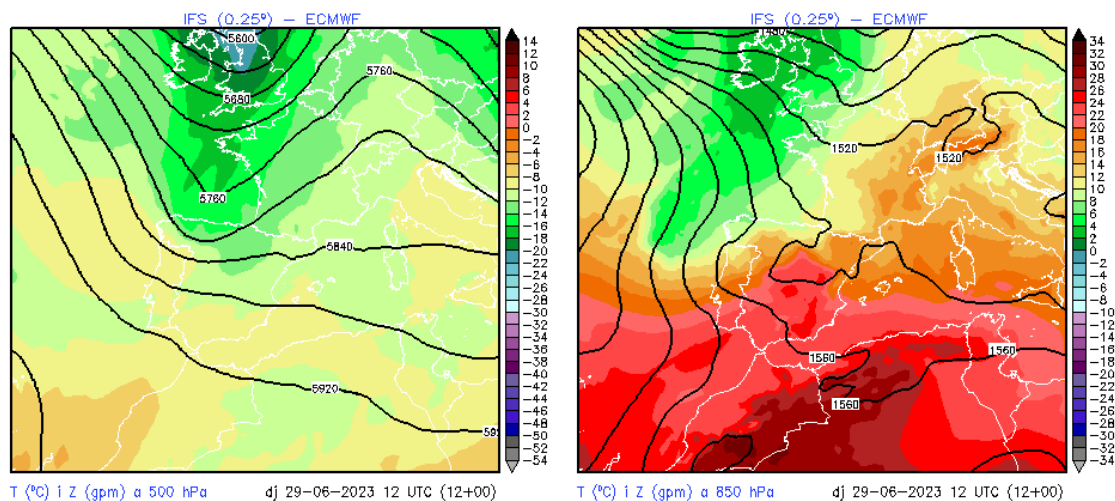
■ **Comunicat de premsa** ■

El mapa mostra la distribució espacial dels llamps núvol-terra al llarg de 24 hores entre el dijous 29 i el divendres 30 a les 02:00 h UTC (4 de la matinada en horari oficial). Els colors indiquen la franja horària en què es van produir, expressada en horari UTC.

Tempestes provocades pel pas d'un solc

La situació sinòptica del dijous 29 de juny al migdia mostra com Catalunya es trobava a la part capdavantera d'un solc procedent de l'Atlàntic, ben visible a 500 hPa (a uns 5.800 metres d'altitud, mapa de l'esquerra). A 850 hPa (uns 1.500 m d'altitud, mapa de la dreta) s'observa un gran contrast entre la massa d'aire molt càlid del sud de la Península (de 20 a 24 °C) i l'aire fresc del Cantàbric (de 8 a 10 °C).

L'avenç del front fred cap a l'est, acompanyant el solc, va afavorir les tempestes que van escombrar Catalunya al llarg del vespre. Prèviament, la convergència d'aire a nivells baixos va permetre la formació de les grans nuvolades que van provocar l'aiguat del Bages durant les hores centrals del dia.



Més de 200 mm al llarg del mes de juny

El mes de juny que avui s'acaba haurà estat força plujós a molts indrets del país. S'han recollit més de 200 mm a punts del Pirineu i fins i tot més de 250 mm a la Vall Fosca, així com 225 mm a Vic (Osona). En canvi, sectors litorals del Tarragonès, el Baix Llobregat o el Barcelonès no han recollit ni tan sols 10 mm.

30 de juny de 2023