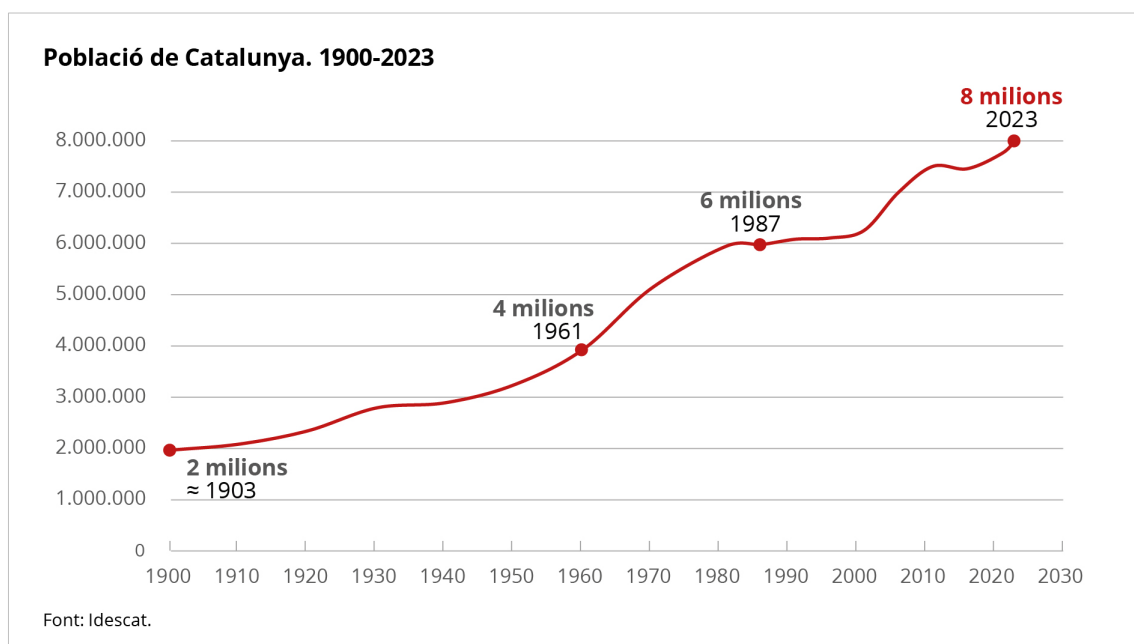


3 de novembre de 2023

Estimacions de població. Avanç, a 1 de novembre de 2023

Catalunya assoleix els 8 milions d'habitants, a 1 de novembre de 2023

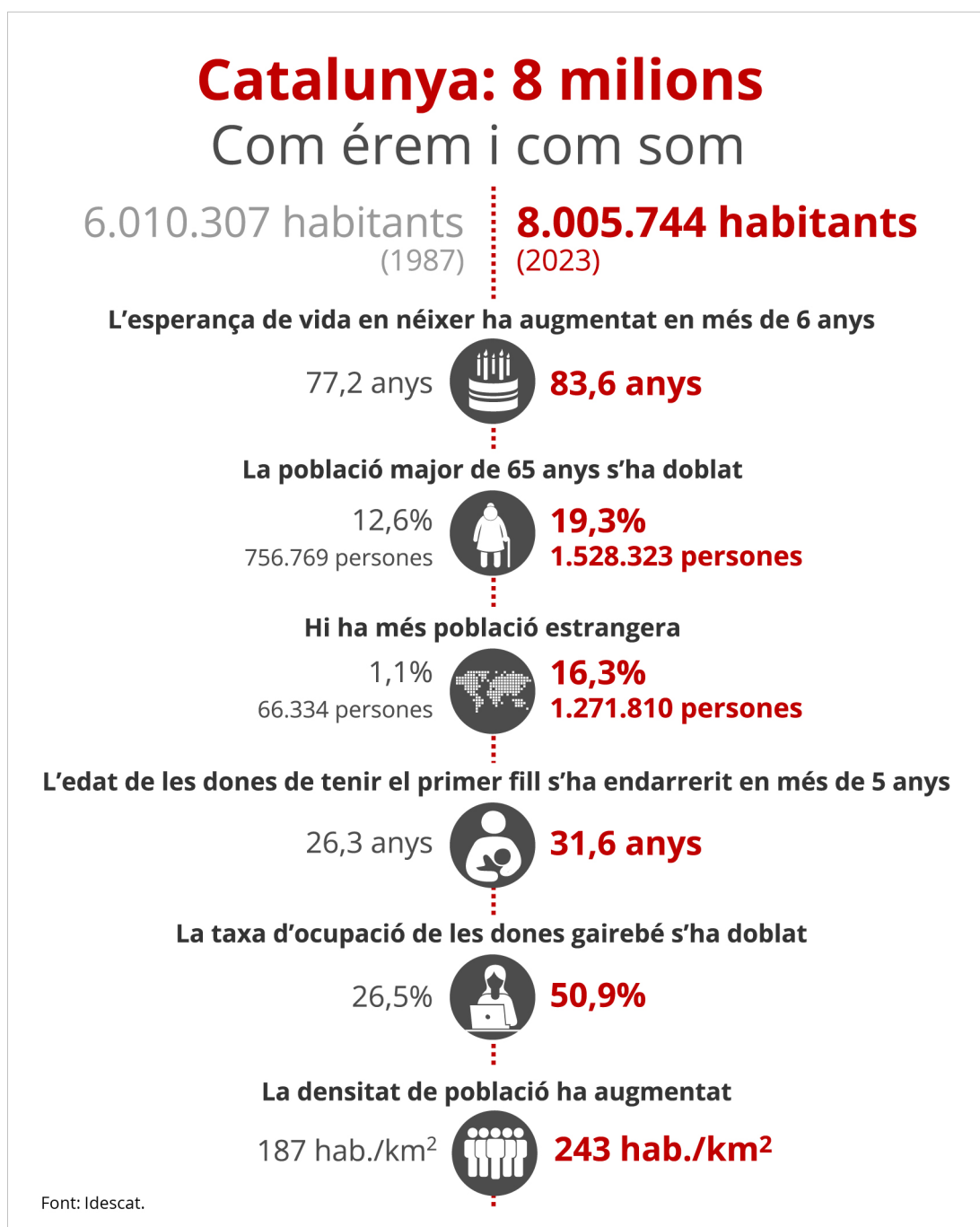
La població de Catalunya ha assolit els 8 milions d'habitants, amb una xifra estimada de 8.005.784 habitants a 1 de novembre de 2023, segons l'avanç de les Estimacions de població de l'Institut d'Estadística de Catalunya (Idescat). D'aquests, 4.065.088 són dones i 3.940.696 són homes. El 73% de la població de Catalunya resideix a la demarcació de Barcelona, l'11% a la de Tarragona, el 10% a Girona i el 6% a Lleida.



En una perspectiva de llarg termini des del 1900, la població de Catalunya s'ha duplicat dues vegades en períodes d'aproximadament sis dècades: de 2 a 4 milions i de 4 a 8 milions. Fins als anys 50 del segle passat la proporció de la població de Catalunya dins d'Espanya era a l'entorn de l'11%, però el ràpid creixement dels anys 60 i 70 va portar el pes de la població catalana fins al 16% l'any 1981 i en els darrers decennis s'ha mantingut aquesta proporció estable. Dins de la Unió Europea la població de Catalunya representa l'1,8% del total i, en relació amb la població mundial, els residents a Catalunya representen aproximadament una de cada mil persones que viuen al planeta.

Catalunya ha conegut grans onades migratòries i comparativament l'aportació del creixement natural ha tingut un paper menor, però pràcticament sempre de signe positiu. Tanmateix, des de l'any 2018 el creixement natural és negatiu: cada any hi ha menys naixements que defuncions. Segons les Projeccions de població de l'Idescat (escenari mitjà), es preveu que aquesta tendència continuï durant els propers decennis, situació que ja es registra des de fa molts anys en alguns països del nostre entorn i que fa preveure que els creixements futurs de la població seran més moderats que en dècades anteriors i que dependran bàsicament dels nivells de la migració.

La població de Catalunya ha transitat dels 6 als 8 milions, entre els anys 1987 i 2023. Durant aquest temps, la demografia ha canviat en molts aspectes, però destaca el fet que la població ha evolucionat cap a un major envelliment, gràcies al creixement de l'esperança de vida, que és el principal resultat positiu de l'evolució demogràfica de les darreres dècades. La major diversitat de nacionalitats de la població, l'augment de l'edat a la maternitat i la major participació de la dona en el món laboral, són alguns dels indicadors que ofereix l'Idescat al web, sobre les principals transformacions de la població de Catalunya en els darrers 35 anys. A tall d'exemple:



La població de Catalunya en perspectiva històrica

A principis del segle XX la població de Catalunya era de 2 milions d'habitants. El primer terç del segle XX es va caracteritzar per l'augment de la població, a causa de la disminució de la mortalitat i de la immigració, especialment. El creixement es va frenar durant uns anys, per la Guerra Civil i la postguerra.

En la dècada dels anys 50 i 60 i principis dels 70 es va produir un important creixement migratori provinent de la resta d'Espanya, dins dels moviments del món rural al món urbà. Del 1950 al 1980 s'estima un saldo migratori positiu d'1,4 milions de persones, que va representar el flux migratori més intens en termes relatius mai registrat a Catalunya. En paral·lel, els anys 60 i 70 es produeix a Catalunya un augment de la natalitat. És l'anomenat *baby boom*, que es va produir també a la resta del món occidental, tot i que a Catalunya i Espanya va arribar uns anys més tard.

Durant la dècada dels anys 80 i 90 la població gairebé no va créixer, ja que la natalitat va disminuir i la migració va ser de signe negatiu (més sortides que entrades). Però a principis del segle XXI es va produir una nova onada migratòria, en aquesta ocasió procedent de l'estranger. En una dècada la població va créixer en més d'un milió de persones, principalment per la immigració.

A partir del 2010 el creixement va disminuir, pel retorn d'alguns immigrants al país d'origen i pel descens de la natalitat. Tanmateix, en la segona part de la dècada, la població va recuperar un creixement positiu i, després de l'aturada que va representar la crisi de la covid-19, va tornar a tenir un creixement ràpid, que s'explica per l'augment de la migració internacional.

**Taula 1. Població estimada, a 1 de novembre de 2023, per sexe
Catalunya i províncies**

	Homes	Dones	Total
Barcelona	2.871.709	3.007.489	5.879.198
Girona	410.957	409.319	820.276
Lleida	230.490	220.051	450.541
Tarragona	427.540	428.229	855.769
Catalunya	3.940.696	4.065.088	8.005.784

Font: Idescat. Avanç de les estimacions de població.

Taula 2. Població. Catalunya. 1900-2023

1900	1.966.382
1910	2.084.868
1920	2.344.719
1930	2.791.292
1940	2.890.974
1950	3.240.313
1960	3.925.779
1970	5.122.567
1981	5.949.829
1991	6.080.751
2001	6.253.305
2011	7.501.853
2021	7.749.896
2023 (1 de novembre)	8.005.784

1900-1970: Cens de població, a 31 de desembre

1981-2021: Estimacions de població a 1 de gener

2023: Avanç d'Estimacions de població, a 1 de novembre

Taula 3. Components del creixement de la població. Catalunya. 1901-2020

	Naixements	Defuncions	Creixement Natural	Creixement Migratori	Creixement Total
1901-1910	543.023	458.196	84.827	33.659	118.486
1911-1920	511.032	475.435	35.597	224.254	259.851
1921-1930	551.980	427.367	124.613	321.960	446.573
1931-1940	452.826	463.264	-10.438	110.120	99.682
1941-1950	456.513	363.839	92.674	256.665	349.339
1951-1960	605.285	359.580	245.705	439.761	685.466
1961-1970	874.986	398.191	476.795	719.993	1.196.788
1971-1980	1.028.444	453.615	574.829	252.433	827.262
1981-1990	577.074	424.904	152.170	-21.248	130.922
1991-2000	561.016	535.232	25.784	146.770	172.554
2001-2010	765.406	582.450	182.956	1.065.592	1.248.548
2011-2020	716.835	629.187	87.648	160.395	248.043

Períodes decennals: 1 de gener any d'inici a 31 de desembre any final

Font: Idescat.

Més informació sobre aquesta activitat a www.idescat.cat/n4707
Servei de premsa Telèfon +34 935 573 050 premsa@idescat.cat
Totes les notes de premsa a www.idescat.cat/premsa