



900

Taüll



Generalitat de Catalunya  
Departament de Cultura

# DOSSIER DE PREMSA

## INDEX

<b>Taüll 900. La commemoració</b>	<b>2</b>
<b>Actuacions</b>	<b>5</b>
• Conservació i restauració	
• Museografies i recursos interpretatius	
• Recerca i difusió	
<b>Activitats culturals</b>	<b>25</b>



# Taüll 900

## La commemoració

El 2023 es commemora el **novè centenari de la consagració de les esglésies de Sant Climent i Santa Maria de Taüll** per part de Ramon Guillem, bisbe de Roda-Barbastre, els dies 10 i 11 de desembre del 1123. Ambdues són considerades obres emblemàtiques del Romànic català no tan sols per l'arquitectura sinó sobretot per les pintures murals conservades majoritàriament al Museu Nacional d'Art de Catalunya (MNAC). Així mateix, l'any 2000 van ser inscrites a la llista de Patrimoni Mundial de la UNESCO juntament amb la resta d'esglésies romàniques de la Vall de Boí, perquè totes elles són "un exemple particularment pur i homogeni de l'art romànic en un paisatge rural mantingut pràcticament intacte". També, per "l'important desenvolupament de l'art i de l'arquitectura romànica de les esglésies de la Vall de Boí", i perquè són l'exponent dels "profunds intercanvis interculturals a l'Europa medieval i en particular a través de la barrera muntanyosa dels Pirineus".

En aquest sentit, el Govern de Catalunya, a través del Departament de Cultura, ha considerat mereixedors de celebració els 900 anys de la consagració d'aquestes dues esglésies. Cal subratllar que aquest cerimonial litúrgic de la consagració ha servit als historiadors per enquadrar cronològicament un dels episodis pictòrics més transcendents de la creació romànica europea i que, des d'una vall profunda del Pirineu català, es projecta amb intensitat expressiva per la història de l'art universal.

Es tracta de les obres murals que van decorar les esglésies de Sant Climent i Santa Maria de Taüll a l'entrada del segle XII i

on diferents artistes, de tradicions i qualitats diverses, amb expressió ferma i bella crearen uns conjunts pictòrics que no pas per remots s'allunyen de la sensibilitat plàstica contemporània i encara ens interpel·len fortament.

La commemoració de l'Any Taüll, impulsada pel Departament de Cultura, el Consorci Patrimoni Mundial de la Vall de Boí i l'Ajuntament de la Vall de Boí, és un esdeveniment excepcional per la coincidència de dos aniversaris més relacionats amb aquest conjunt monumental: ha coincidit amb el centenari, l'11 de novembre del 1923, de l'acabament del trasllat i la instal·lació al Museu de la Ciutadella, del conjunt de les pintures romàniques, i el desè aniversari del videomapatge que recrea els frescs originals dins l'absis major de Sant Climent de Taüll, una de les grans fites en la conservació i la difusió del patrimoni a Catalunya de les últimes dècades. Amb tot, les esglésies de Sant Climent i Santa Maria són patrimoni viu i, coincidint amb la primera dècada del videomapatge, s'estan portant a terme tasques de conservació i restauració de les pintures de l'absis de Sant Climent que van quedar *in situ*.

El Departament de Cultura ha nomenat l'historiador **Eduard Riu-Barrera comissari de l'Any Taüll**. Arqueòleg i historiador, dedicat a la recerca aplicada a la restauració monumental des del Servei del Patrimoni Arquitectònic de la Generalitat Catalunya.

La programació de l'Any Taüll inclourà, a partir d'aquest desembre i al llarg del 2024, nombroses activitats a Taüll i al país amb l'objectiu de fer arribar el valor de Sant Climent i Santa Maria de Taüll a tots els públics, i també accions en el camp de la conservació monumental per aprofundir en el seu coneixement i garantir-ne una conservació òptima.



# Actuacions

## Conservació Restauració

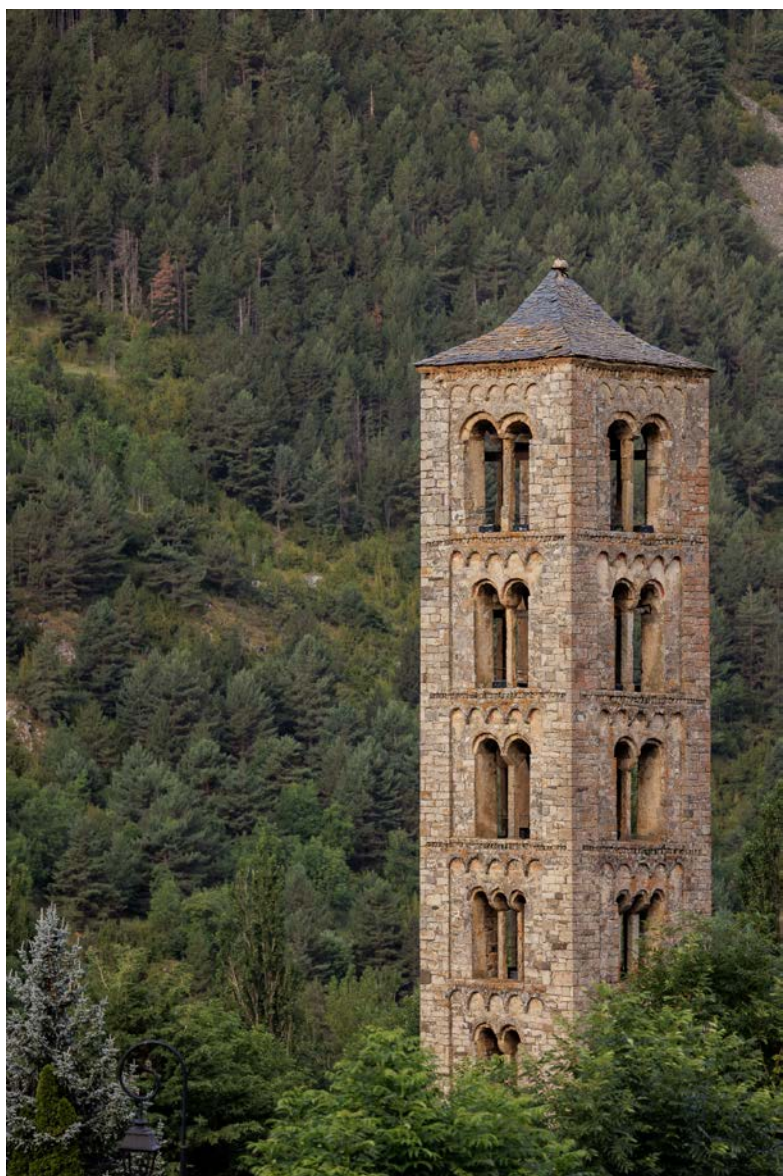
### Restauració del campanar de Sant Climent de Taüll i la seva pintura exterior

En època romànica no tan sols els interiors de les esglésies podien estar revestits i pintats sinó que també les façanes estaven normalment revestides, arrebossades i, ocasionalment, decorades amb figures o motius geomètrics.

A causa de la intempèrie només molt excepcionalment s'ha conservat vestigis d'aquestes ornamentacions i aquest és el cas del campanar de Sant Climent de Taüll on **s'han preservat notables vestigis d'una decoració lineal de traces vermelles.**

Per a garantir la conservació d'aquest testimoni excepcional i, alhora, donar a conèixer una faceta tan poc coneguda de la plàstica romànica com és la decoració externa de la seva arquitectura, el Departament de Cultura, a través dels equips tècnics del Centre de Restauració de Béns Mobles de Catalunya i del Servei del Patrimoni Arquitectònic de la direcció general del Patrimoni Cultural, ha programat una actuació que té per objecte la restauració de la torre campanar tant en els seus aspectes constructius i d'agençament com de conservació i presentació dels revestiments i traces de pintura que des del segle XII decoren les façanes.

Amb aquesta intervenció es conclouran els treballs de restauració empresos fa anys en aquest emblemàtic temple i que fins ara no ho han abastat els significatius vestigis de pintura romànica que decoren també el seu exterior, especialment conservats en el campanar, i que mostren un aspecte ben poc conegut de la policromia arquitectònica del romànic.





## **Pla de conservació preventiva del conjunt romànic de la Vall de Boí**

L'any 2021 es va iniciar un ambiciós projecte d'elaboració, desenvolupament i implantació del **Pla de Conservació Preventiva (PCP) del conjunt romànic de la Vall de Boí**, en el qual s'han implicat tant el Bisbat d'Urgell com l'Ajuntament de la Vall de Boí, el Centre del Romànic de la Vall de Boí i el Departament de Cultura.

L'objectiu del PCP és dissenyar una estratègia de conservació preventiva efectiva, implementar mètodes de treball sistemàtics i coordinats, definir mecanismes de resposta, reduir i controlar els riscos identificats, i definir procediments i protocols per a la bona conservació dels béns i manteniment de l'edifici.

Com a acció pilot del programa, **enguany es comença a intervenir en l'església de Sant Climent de Taüll**. Aquesta intervenció ha de generar un document que, de forma general, identifiqui les necessitats de l'edifici i els seus béns mobles i elements artístics integrats a l'immoble, els requeriments bàsics de manteniment i conservació, i els agents necessaris per a dur-los a terme.

És un treball en equip que requereix d'especialistes en diferents àmbits com són arquitectes, conservadors, restauradors, arqueòlegs, historiadors i químics, entre d'altres. L'avanç dels treballs, les propostes i protocols es realitzaran sempre amb total coneixement i consens de la propietat i de totes les institucions implicades.

El Pla s'estructura a partir d'una metodologia de treball de 4 fases. La informació generada s'ha d'incorporar a una eina accessible, amb la informació ben estructurada i disponible que permeti una gestió eficaç, àgil i sostenible del conjunt.

- 1. Documentació:** recull, revisió i buidatge de la documentació existent. Avaluació general de l'estat de conservació dels béns que integren el conjunt i del seu entorn.
- 2. Identificació de riscos:** detecció, anàlisi i avaluació de les amenaces.
- 3. Propostes i protocols:** disseny dels protocols de seguiment, manteniment i control de conservació preventiva, de cara a gestionar i eliminar els riscos identificats.
- 4. Implementació i verificació:** implantació dels procediments i protocols dissenyats. Seguiment i verificació. Actualització en funció dels canvis generats.

Actualment, s'està desenvolupant la primera fase a Sant Climent de Taüll, essencial i prioritària sobre la qual s'estructura la resta de fases i de la que dependrà l'èxit del Pla.

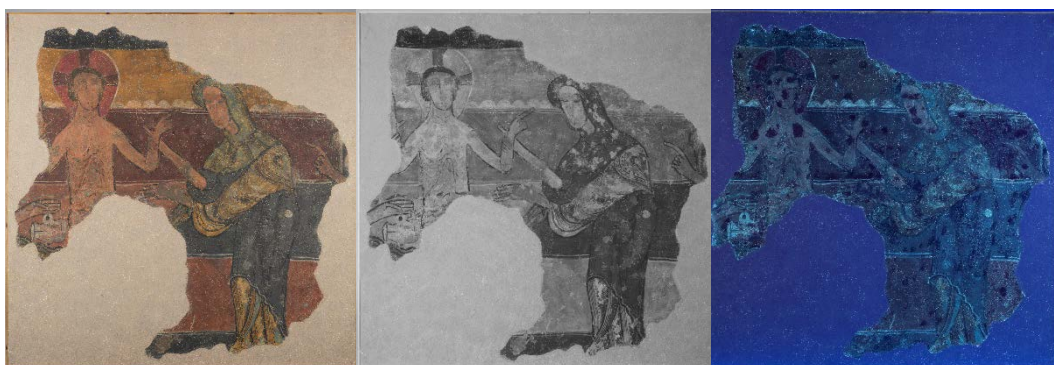


## Restauració i reintegració d'un fragment de pintura original romànica a Santa Maria de Taüll

En els treballs de restauració arquitectònica de l'església de Santa Maria de Taüll efectuats en la dècada de 1960 es va localitzar un significatiu fragment de pintura mural romànica amb la representació d'una escena que els estudiosos de l'art han anomenat **el Bany de Jesús**.

Aquesta obra es trobava ubicada sobre una columna de les arcades que separen la nau central de la lateral sud o de migdia, pròxima a la capçalera. Aleshores, aquest fragment fou arrencat, traslladat sobre un suport i va ser objecte d'una primera restauració. Durant llarg temps l'obra ha estat exposada a Taüll sense una ubicació precisa ni condicions adients. Per això, ara és objecte de nous treballs de conservació per part del Centre de Restauració de Béns Mobles de Catalunya amb la finalitat de millorar i actualitzar els criteris de la seva presentació, així com de garantir-ne la salvaguarda.

Un cop enllestida aquesta tasca està previst **instal·lar de nou l'escena a la seva ubicació original** i d'aquesta manera fer un pas més en el procés de recuperació de la decoració mural, sigui amb reproduccions pintades o en fotografia com s'ha fet fins ara, o bé amb la reintegració en aquest cas d'un fragment original que, un cop arrencat i traspassat, sempre s'havia conservat a Taüll.



## Restauració i presentació de dues lipsanoteques o reliquiaris romànics de Sant Climent de Taüll

En els treballs d'excavació arqueològica de l'església de Sant Climent de Taüll efectuats l'any 2010 es van localitzar a l'altar. llavors encara en ús i construït entre els segles XV-XVI. dues lipsanoteques o reliquiaris molt més antics, reaprofitats dins del peu de l'ara i malauradament sense contingut.

Es tracta de dues peces molt rústegues, tallades en pedra tosca i que per les seves característiques de ben segur **pertanyien d'origen a l'altar primer del temple romànic del segle XII**. Aquest es trobava al fons de l'absis i va desaparèixer en situar-hi davant un gran retaule d'època gòtica tardana. Per la importància i significació històrica de totes dues peces litúrgiques es troben avui en procés d'estudi i restauració per part del Centre de Restauració de Béns Mobles de Catalunya. Un cop enllestida aquesta tasca està prevista la seva instal·lació i presentació museïtzada al temple d'on procedeixen.



# Actuacions

## Museografies i recursos interpretatius

### **Noves narratives i recursos interpretatius per al romànic de la Vall de Boí: Els Ulls de la Història**

En el marc del projecte "Els ulls de la història. Una mirada immersiva sobre el patrimoni català", el Departament de Cultura durà a terme durant el 2024 una actuació global d'interpretació museogràfica del conjunt romànic de la Vall de Boí que farà que la visita sigui més atractiva, inclusiva i accessible.

El projecte té com a objectiu apropar la ciutadania als monuments de Catalunya, i dibuixar una nova manera d'explicar-oh, amb nous relats que interpel·lin la ciutadania per entendre què és allò que estem veient, per què és important, a quina època va passar i què passava a Catalunya en aquell moment.

Aquests nous relats es materialitzaran mitjançant diferents elements i recursos interpretatius, des del programa pedagògic fins a intervencions museogràfiques innovadores als espais patrimonials.

Entre els espais seleccionats en la primera fase del programa es troba el conjunt romànic de la Vall de Boí. El projecte en aquest cas inclou la renovació completa de l'exposició permanent del Centre del Romànic de la Vall de Boí, recursos interpretatius per a la visita a les esglésies romàniques, tot plegat a través d'**experiències en realitat augmentada en moviment al CRVB i educatives, audioguies multimèdia i recursos web.**

## Videomapatge de la pintura exterior del campanar de Sant Climent de Taüll

La restauració arquitectònica que s'ha programat del campanar de Sant Climent de Taüll, juntament amb la de l'ornamentació pictòrica d'època romànica que conserven les seves façanes, ha de garantir la conservació d'aquest excepcional patrimoni artístic i, alhora, donar a conèixer una faceta tan poc coneguda de la plàstica romànica com és la decoració externa de la seva arquitectura.

Quan es compleixen 10 anys del videomapatge de l'absis de Sant Climent de Taüll, s'obre una nova iniciativa que estén aquesta tècnica a l'exterior de l'església. L'origen de #taüll1123 va ser la intenció de retornar visualment totes les pintures al seu lloc d'origen, en una operació que va incloure la restauració dels fragments existents a l'església, l'escaneig dels conservats al MNAC, i la seva projecció sobre els murs de l'absis i finalment una recreació multimèdia de la creació i l'estat original de les pintures completes.

Amb el mateix esperit, s'afronta ara l'exterior de l'església, per aquesta condició tan particular de Sant Climent que conserva encara molts fragments de l'arrebossat original romànic de l'església, de color blanc, i de les decoracions geomètriques en vermell, tant als absis com en alguns racons de l'exterior del campanar. Aquest fet insòlit, que també presenta el campanar de Santa Maria de Taüll, ens permet imaginar l'exterior de l'església al segle XII de forma molt diferent a l'actual, front a la pedra vista del segle XXI. Ens trobarem en època romànica amb una església de color blanc i vermell. En la museografia de Sant Climent, un dels mòduls de l'entrada mostra una maqueta amb aquesta decoració.



L'estudi d'aquestes pintures exteriors donarà la informació imprescindible per a crear el **nou projecte de difusió amb el mateix esperit que el que es va presentar fa 10 anys, valoritzant un dels elements més rellevants i alhora desconeguts de l'església, la seva imatge exterior.**

El videomapatge partirà conceptualment d'aquesta decoració exterior, la farà més visible i crearà a partir d'ella una proposta multimèdia que inclourà, com en el seu moment a l'interior, una banda sonora especialment dedicada, i una part de creació artística associada a les pintures originals i a les seves característiques, els colors i la geometria. Cobrirà dues cares del campanar i els absis i està previst que es presenti durant els actes de cloenda de l'Any Taüll, a finals del 2024.

# Actuacions

## Recerca i difusió

### Creació de l'Arxiu Taüll

Sant Climent de Taüll és probablement un dels monuments catalans que són més significatius i que han tingut un paper més representatiu del patrimoni cultural català. Estudiosos, restauradors, arquitectes, arqueòlegs, però també novel·listes, pintors de paisatge, fotògrafs creatius i artistes contemporanis han fixat la seva atenció en aquest edifici i les seves pintures. Fins a dia d'avui no hi ha un recurs que doni accés a tota aquesta documentació, escrita i visual. El projecte digital "Arxiu Taüll" vol canviar aquesta situació, fent una recerca en els fons més importants de Catalunya, però també de l'exterior per identificar aquesta documentació, ordenar-la i posar-la a l'abast del públic de forma innovadora.

El projecte Arxiu Taüll té doncs l'objectiu de presentar un **repositori en línia on es reculli de la forma més exhaustiva possible tota la documentació gràfica i escrita** referida en una primera fase a l'església de Sant Climent de Taüll, en els seus aspectes històrics, artístics i arquitectònics, especialment aquella sorgida de les recerques i intervencions que s'hi ha realitzat des de l'entrada del segle XIX fins a l'actualitat.

El resultat ha de ser un producte digital de consulta oberta que posi a disposició tant del públic general com dels professionals i estudiosos del patrimoni l'alt volum d'informació i coneixement que deriva de les nombroses actuacions efectuades i es troba ara poc accessible i dispersa.



En aquests moments **s'està desenvolupant un treball sistemàtic de localització, fitxatge i recopilació de la documentació** tant de caràcter gràfic i escrit, com bibliogràfic i audiovisual, escampada per arxius, dipòsits i col·leccions documentals diverses tant catalanes com foranes. S'estan consultant una trentena d'institucions diferents: els fons d'arxius de la Generalitat de Catalunya, diputacions, Estat espanyol, alguns ajuntaments, arxius històrics i comarcals de Catalunya, l'Arxiu Nacional de Catalunya, arxius fotogràfics, la Biblioteca de Catalunya així com filmoteques. Aquesta recerca continuarà fins a final d'any i s'ampliarà el 2024. En aquests moments s'ha recuperat ja un miler de referències que inclouen des de les fotografies de l'arrencament de les pintures, ja conegudes fins a tesis doctorals o documents inèdits.

Aquesta experiència de documentació exhaustiva i difusió oberta de la informació recopilada sobre un element essencial del patrimoni català com és Sant Climent de Taüll vol tenir alhora un caràcter pilot de cara a la seva extensió per altres monuments històrics igualment significatius del país.



## **Prototip d'Intel·ligència Artificial de reconeixement d'imatges de Sant Climent de Taüll**

El Departament de Cultura, conjuntament amb la Fundació i2cat, el centre de recerca i innovació, està posant en marxa una PoC (prova de concepte) d'intel·ligència artificial que permeti el reconeixement d'imatges de l'església de Sant Climent de Taüll en base al model 3D existent de l'església.

Una de les múltiples funcionalitats de la intel·ligència artificial és el reconeixement de patrons dintre de les imatges fotogràfiques. A partir d'aquest punt és teòricament possible **crear un algoritme que sigui capaç d'identificar qualsevol imatge en la qual aparegui un monument** determinat. La dificultat rau en que un monument té infinits punts de vista des del qual pot ser fotografiat i és molt difícil entrenar la IA per reconèixer una imatge. Ara, gràcies al model 3D de l'església es poden capturar imatges des d'infinits punts de vista que es poden fer servir per entrenar la IA.

Actualment s'està en aquest procés de captura d'imatges del model 3D i alhora es fan servir imatges provinents dels fons d'imatges del Departament de Cultura per comparar el seu rendiment amb les provinents del 3D. El resultat final serà un algoritme que serà testejat amb bases de dades externes en les quals cercarà imatges corresponents a l'església.

Cal destacar que, a banda dels models que ja existeixen ara, **durant el 2024 es publicarà un model d'alta resolució, tant de l'exterior com de l'interior de l'església de Sant Climent** que per la seva precisió i nivell de detall pot ser considerat **un "bessó digital" de l'església**. Aquest model serà utilitzat tant per tasques de recerca, com per gestionar el manteniment de l'edifici també per donar accés al públic interessat de tot el món a tots els detalls materials de l'edifici.



Aquest projecte és el resultat d'un procés que s'inicia el maig de 2022 amb uns tallers organitzats pel Centre de Telecomunicacions i Tecnologies de la Informació i la direcció general d'Innovació del Departament de Presidència amb la participació del CIDAI (Centre of Innovation for Data tech and Artificial Intelligence) per identificar reptes a l'administració de la Generalitat. En el cas del Departament de Cultura es van seleccionar 9 reptes, dels quals es va escollir el de reconeixement d'imatges de Sant Climent de Taüll pel seu possible impacte, cost i beneficis, viabilitat, maduresa tecnològica i interoperabilitat amb altres POC. L'empresa col·laboradora escollida pel CIDAI per portar-la a terme va ser I2Cat.

## Sant Climent de Taüll amb Europeana i Built with bits

Built with Bits és un programa educatiu d'Europeana que convida a les escoles europees a crear espais virtuals a través de la plataforma Mozilla Hubs. Aquest programa inclou iniciatives de formació a escolars i docents i reptes en els quals aprenen com crear espais virtuals, descobreixen el patrimoni cultural europeu i generen projectes col·laboratius.

A través del programa Giravolt, el Departament de Cultura ha creat conjuntament amb Built with Bit, un repte en el qual s'ofereix un **model 3D de l'església de Sant Climent de Taüll que els alumnes poden decorar amb la seva interpretació artística**. Docents i estudiants es descarreguen unes plantilles segües segueixen els esquemes generals de la pintura romànica, les pinten a l'ordinador o les imprimeixen en paper per als més petits. Posteriorment es carrega al model 3D creant-ne un de nou amb les representacions escollides.

Es faran sessions de formació per a les escoles interessades i promourà el repte entre les escoles de tota Europa. La plataforma permet la col·laboració entre escoles i la visita conjunta, tant en pantalla, com en dispositius de Realitat Virtual fins a 25 persones simultàniament. Europeana ja està en contacte amb escoles catalanes i es preveu posar en marxa el projecte educatiu el gener de 2024.

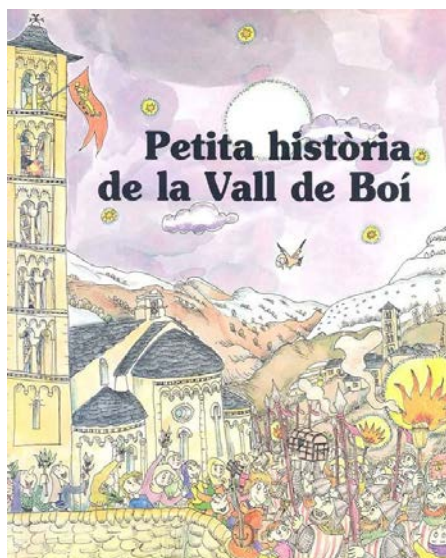


## La guia del Romànic de la Vall de Boí

L'Any Taüll és una magnífica ocasió per difondre la totalitat del conjunt romànic de la Vall de Boí. Per això, s'editarà una nova guia del Romànic de la Vall de Boí adreçada a tots els públics, amb text i imatges de qualitat i en diversos idiomes, que facin accessible el conjunt romànic a tothom.

Aquesta nova guia respon a la demanda d'una gran part de visitants que arriben a la Vall de Boí amb la voluntat de conèixer el conjunt romànic de forma amena però rigorosa. Una guia que ajudi a preparar la visita, que ofereixi contingut per utilitzar-la durant l'estada i sigui un bon record per emportar-se i rellegir tranquil·lament a casa o regalar.

La guia incorporarà les darreres novetats del conjunt i es preveu que estigui a la venda a finals de 2024, coincidint amb la cloenda de l'Any.



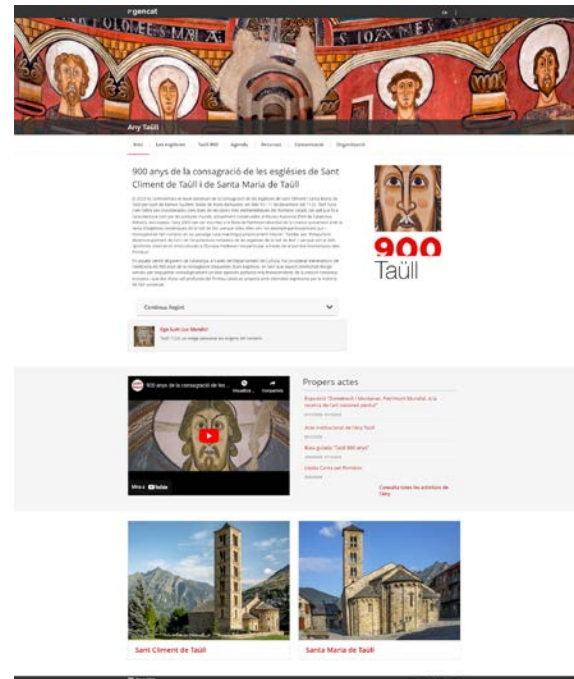
### Reedició de la Petita història de la Vall de Boí

Per apropar aquest magnífic patrimoni a nens i nenes, es tornarà a editar el conte "Petita història de la Vall de Boí", actualment exhaurit. Una publicació de l'emblemàtica col·lecció "Petites històries" de l'editorial Mediterrània, amb il·lustracions de Pilarín Bayés.

## Any Taüll: el web de la commemoració i altres formats digitals

Amb motiu de l'Any Taüll, el Departament de Cultura ha habilitat el web de la commemoració, on trobar **tota la informació relativa als actes i projectes** vinculats a la celebració.

Alhora, el web de la commemoració es convertirà en un **espai de divulgació de nous continguts** que s'aniran publicant durant l'Any: articles on s'explicaran els moments clau de les històries de les esglésies, l'aspecte popular i l'aspecte espiritual de les pintures murals, l'impacte de la pintura romànica en grans artistes moderns i contemporanis com Picasso, Joan Miró i Antoni Tàpies, entre altres temes, fins a reportatges sobre les diverses actuacions que s'hi duran a terme durant l'Any: els processos de conservació i restauració, el nou projecte museogràfic dels Ulls de la Història i la realització del videomapatge. Tot plegat a través d'articles, píndoles audiovisuals, entrevistes a especialistes i exposicions virtuals.



## El pòdcast de l'Any Taüll

A través de tres episodis, el comissari de l'Any Taüll, l'historiador Eduard Riu, anirà explicant la història de les dues esglésies: la seva gènesi (el context històric, artístic, ideològic, de la zona i del país, i la construcció de les esglésies); la qüestió pictòrica, iconogràfica i tècnica de les pintures, i el pas del temps en elles entre aquell moment de fa 900 anys i el moment de principis del segle XX i, finalment, la seva patrimonialització, com van passar de pintures objecte mercantil a pintures de valor patrimonial a preservar i difondre.

El pòdcast comptarà amb la **participació d'historiadors, arquitectes i gestors patrimonials**. Tindrà un format de conversa i entrevista i una durada de 30 minuts cada episodi. Es publicarà en els perfils de Cultura d'Spotify, Ivoox i Appel TV i al web de la commemoració.

## Les històries de patrimoni: Ego sum lux mundi

El portal web del Patrimoni Cultural del Departament de Cultura, patrimoni.gencat.cat, publicarà durant l'Any Taüll tres històries al voltant de les esglésies de Sant Climent i Santa Maria que oferiran **noves lectures i noves maneres d'explicar el patrimoni**. La sèrie s'inicia amb un atractiu resum d'aquest viatge commemoratiu amb les grans fites de la història de les esglésies: EGO SUM LUX MUNDI. Taüll 1123, un viatge sensorial als orígens del romànic.

## Projecte Educatiu amb el ZER Alta Ribagorça

El Centre del Romànic de la Vall de Boí i la ZER (Zona Escolar Rural de l'Alta Ribagorça) treballaran plegats entorn del conjunt romànic i la commemoració dels 900 anys de la consagració de Sant Climent i Santa Maria de Taüll en un projecte educatiu que treballi els valors del patrimoni monumental i natural del seu territori i mundial per a que l'estimin, hi interactuïn i esdevingui referent de la seva identitat.

El projecte es desenvoluparà tant a les aules com a les pròpies esglésies i clourà el desembre del 2024 realitzant una jornada de visites guiades a les esglésies adreçada tant a la població local com als visitants.

Participants: Centre del Romànic de la Vall de Boí; Camp d'Aprenentatge de la Vall de Boí; alumnat d'educació primària dels cursos mitjà i superior de les escoles de Vilaller, la Vall de Boí i Espluga de Serra.





## **Jornades sobre Taüll en els seus 900 anys, present i futur**

Amb la intenció de presentar i debatre tant a Barcelona com també a la Vall de Boí les actuacions empreses en la commemoració del 900 anys de la consagració de les esglésies de Taüll, es preveu de realitzar a les dues localitzacions una jornada de caràcter tècnic i divulgatiu alhora en què els professionals i programadors implicats en les diferents actuacions: restauració de pintures, arquitectura, creació de recursos digitals, repositori Arxiu Taüll, videomapatge, experiències d'innovació i altres projectes en curs els puguin donar a conèixer.

S'està treballant en el programa i es preveu que la jornada a Barcelona tingui lloc durant la primavera i la jornada a Taüll durant la tardor. La celebració d'aquest esdeveniment comptarà amb la col·laboració dels diferents organismes, museus i centres de recerca que coincideixen en les iniciatives de la commemoració.



# Activitats

A partir del 9 de desembre, el cap de setmana de la commemoració dels 900 anys de la consagració de les esglésies de Taüll, es desplegarà un programa cultural al qual aniran sumant iniciatives durant el 2024.

## **Acte institucional de l'Any Taüll** **09/12/2023**

La tarda del dissabte 9 de desembre, se celebrarà l'acte institucional que donarà el tret de sortida a la celebració de l'Any Taüll. L'acte tindrà lloc a l'església de Santa Maria de Taüll i comptarà amb la participació de les institucions implicades i de la població de la Vall de Boí. Un acte amb tres protagonistes: el paisatge, els monuments i la gent de la Vall.

## **Portes obertes a les esglésies romàniques** **09-10/12/2023**

Durant el cap de setmana del 9 i 10 de desembre, el Centre del Romànic de la Vall de Boí, obre les portes gratuïtament a totes les esglésies romàniques de la Vall en horari habitual.



## **Exposició "Domènech i Montaner, Patrimoni Mundial. A la recerca de l'art nacional perdut".**

**A partir de desembre 2023**

La significació artística de les esglésies romàniques de Taüll és tan transcendent que ha captivat al llarg dels segles historiadors, personatges il·lustres, arquitectes, artistes... La commemoració de la seva consagració enguany té també una significació especial: s'entrecreu durant aquest 2023 i el 2024 amb la celebració d'altres personalitats rellevants de la nostra cultura: l'Any Domènech i Montaner, l'Any Tàpies, Picasso i Miró.

D'aquesta manera, com a cloenda de l'Any Domènech i Montaner i inici de l'Any Taüll, la Vall de Boí acollirà l'exposició itinerant "Domènech i Montaner, Patrimoni Mundial. A la recerca de l'art nacional perdut", produïda pel Departament de Cultura amb la col·laboració de l'Ajuntament de Canet de Mar. Un itinerari visual per diferents monuments històrics i artístics - avui declarats patrimoni mundial per la UNESCO – que analitza la influència que han tingut els estudis del patrimoni antic català realitzats per Domènech i Montaner en la seva pròpia obra arquitectònica.

Al llarg de l'exposició, els visitants podran veure recreacions 3D fotogramètriques d'alguns dels edificis patrimonials presents a la mostra com Centcelles o les esglésies de la Vall de Boí, així com la recreació de la pintura al fresc de Sant Climent de Taüll. A més, la mostra compta amb el seu propi catàleg i amb àudios per mitjà de QR que permeten aprofundir en el contingut.

## **Ruta guiada "Taüll 900 anys"** **A partir del març de 2024**

Amb motiu de la commemoració del 900 aniversari de la consagració de Sant Climent i Santa Maria de Taüll el Centre del Romànic de la Vall de Boí oferirà una nova ruta dins de la seva oferta de visites guiades habituals: la Ruta dels 900 anys.

La ruta vol donar a conèixer tots els aspectes relacionats amb la consagració d'una església, en aquest cas les de Sant Climent i Santa Maria de Taüll, en el segle XII.

S'iniciarà durant la Setmana Santa i s'oferirà durant tot l'any 2024 amb horaris preestablerts en els períodes de major afluència de visitants, i sota demanda durant tot l'any.



## Lleida Canta pel Romànic

28/04/2024

Una de les activitats previstes durant l'any és l'actuació de les corals de "Lleida Canta", que tindrà lloc el diumenge 28 d'abril. "Lleida Canta" és un aplec singular de corals de Ponent i d'altres llocs de Catalunya que cada any organitzen una trobada en diferents llocs del territori sota un lema diferent. Així, el 2024 se sumen a la commemoració dels 900 anys de la consagració de Sant Climent i Santa Maria de Taüll amb un concert únic.

Una trentena de corals es repartiran per les diferents esglésies de la Vall de Boí durant tot el matí del 28 d'abril per unir música, romànic i patrimoni sota el lema "Lleida Canta pel Romànic". A cadascuna de les esglésies hi hauran diferents cants i explicacions sobre el patrimoni romànic de la Vall, amb la participació dels veïns, del teixit associatiu, del Consorci Patrimoni Mundial de la Vall de Boí i de l'Ajuntament i el Patronat de la Vall.

Una jornada festiva adreçada tant als residents del municipi com a les persones que visitin la Vall de Boí. Clourà amb un cant comú a l'exterior de Sant Climent de Taüll i un dinar en comú entre tots els participants.





# 900

## Taüll



### Organitza

---



### Col·labora

---

