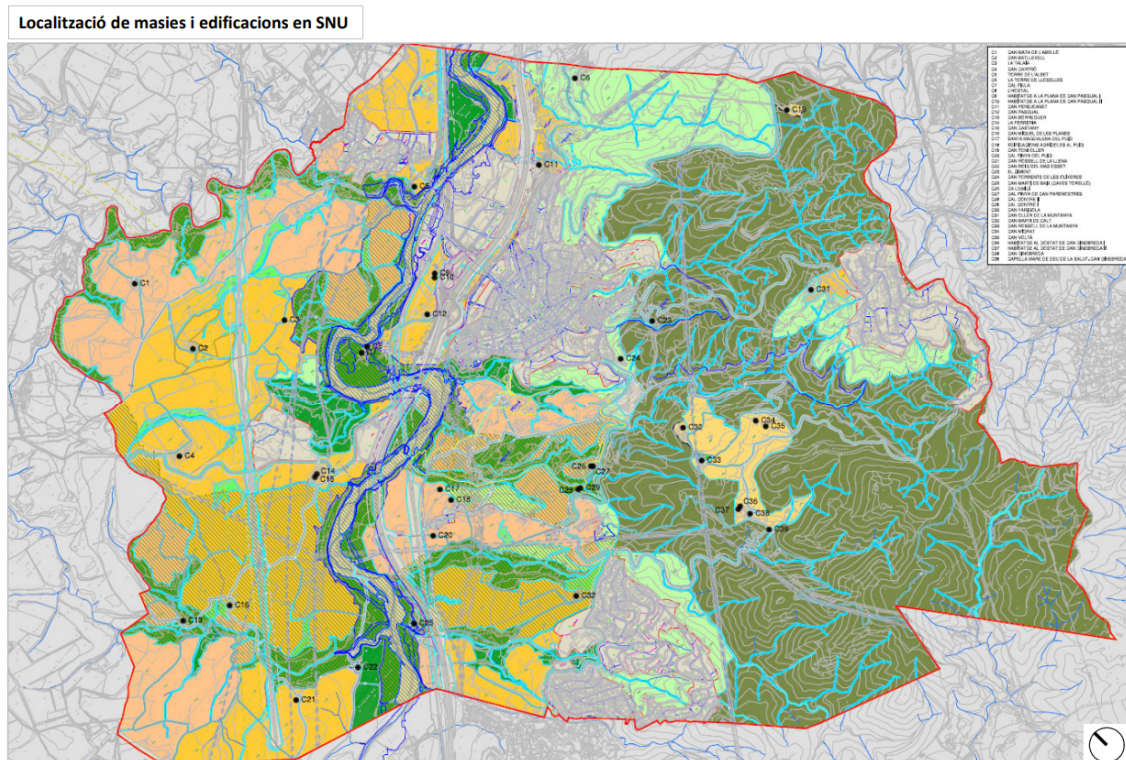


El Catàleg de masies de Gelida regula la rehabilitació d'una quarentena de construccions rurals

- Aprovat el Catàleg de masies, cases rurals i altres construccions en sòl no urbanitzable per impulsar la reconstrucció d'aquests elements patrimonials i regular-ne els usos admesos



La Comissió territorial d'urbanisme del Penedès, presidida pel director general d'Ordenació del Territori, Urbanisme i Arquitectura, Agustí Serra, ha aprovat avui el Pla especial del Catàleg de masies, cases rurals i altres construccions en sòl no urbanitzable de Gelida (Alt Penedès), amb 39 elements inclosos.

Els catàlegs identifiquen aquelles construccions rurals situades en sòl no urbanitzable susceptibles de ser reconstruïdes o rehabilitades pels seus valors arquitectònics, històrics, ambientals, paisatgístics o socials.

En el cas de Gelida, de les 39 edificacions catalogades, 20 se situen en sòl agrícola, tres en sòl forestal, sis en l'àmbit fluvial i 10 més en àmbits de la Xarxa Natura 2000 o del Pla d'Espais d'Interès Natural (PEIN).

Cada construcció compta amb la seva fitxa individualitzada, que en descriu la ubicació, situació actual i elements més representatius. A més, estableix els usos



i activitats admesos a cada masia i s'especifica si cadascuna d'elles es podrà dedicar a habitatge, turisme rural, hotel, restauració, educació en el lleure, equipament comunitari, artesal o artístic, a professions liberals, serveis corporatius o bé a acollir habitatge amb activitat econòmica d'ús turístic.

Les fitxes individualitzades també incorporen les condicions en què s'haurà de dur a terme la rehabilitació de cada masia, l'ordenació de l'entorn, l'accés, l'aparcament i la dotació de serveis.

El Catàleg es va aprovar definitivament el passat mes de juliol, però llavors es va supeditar la seva entrada en vigor a que l'Ajuntament de Gelida presentés un text refós incorporant algunes prescripcions tècniques. La Comissió ha donat avui conformitat a aquest text refós.

29 de novembre de 2023