



El Govern completa el planejament territorial de Catalunya al Penedès

- Llum verda a l'avantprojecte del Pla territorial parcial i també al Catàleg del paisatge del Penedès, els dos instruments de planejament propis i específics de la vuitena vegueria catalana
- El Pla territorial detalla, a escala penedesenca, les estratègies dels propers anys per als nuclis urbans, els espais oberts i les infraestructures, tenint present els reptes de la transició verda i digital i el canvi climàtic
- El Catàleg del paisatge estudia els valors i l'estat de conservació de les 16 unitats en què es divideix el paisatge del Penedès i proposa tant objectius de qualitat paisatgística com accions de millora que el planejament ha de recollir



La Comissió de territori de Catalunya ha donat avui un pas més per completar tot el planejament territorial de Catalunya informant de l'avantprojecte del Pla territorial parcial del Penedès i donant compte del seu Catàleg del paisatge. D'aquesta manera, el Govern compleix el mandat legislatiu de creació de la vegueria del Penedès i del seu àmbit de planificació territorial.

El Pla territorial general de Catalunya defineix els diversos àmbits en què s'ha de dividir el planejament, que coincideixen amb les corresponents vegueries. Cadascun d'aquests àmbits ha de comptar amb el seu Pla territorial parcial, que concreti les determinacions generals a la corresponent escala, i amb el seu Catàleg de paisatge, que proposi objectius de qualitat i accions de millora. El 2010, el Govern tenia aprovats tots els plans territorials parcials. El planejament del Penedès quedava repartit entre tres instruments: el de la Regió Metropolitana de Barcelona, el de les Comarques Centrals i el del Camp de Tarragona

No obstant, la [Llei 23/2010](#) va crear l'àmbit de planificació territorial del Penedès com a reconeixement de l'especificitat d'aquesta àrea que anys després, el 2017, es constituïria com a vegueria. Com a nou àmbit de planificació, calia dotar el Penedès del seu propi Pla territorial parcial i del seu Catàleg del paisatge. Avui la Comissió de territori ha fet el pas necessari per completar aquesta obligació.



El Pla territorial parcial del Penedès

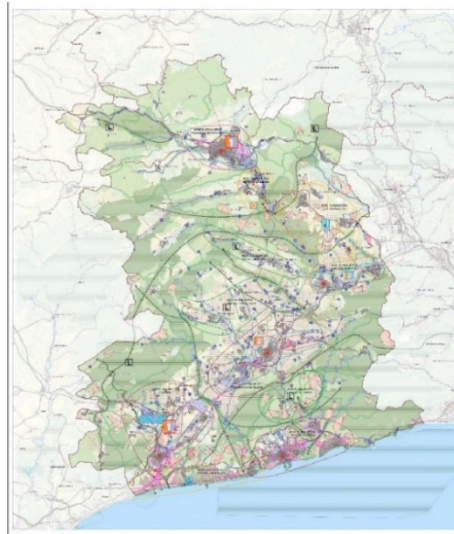
El nou Pla abasta les comarques de l'Alt Penedès, Baix Penedès, Garraf i els següents 25 municipis de la comarca de l'Anoia: Argençola, Bellprat, El Bruc, Cabrera d'Anoia, Capellades, Carme, Castellolí, Copons, els Hostalets de Pierola, Igualada, Jorba, la Llacuna, Masquefa, Montmaneu, Òdena, Orpí, Piera, la Pobla de Claramunt, Rubió, Sant Martí de Tous, Santa Margarida de Montbui, Santa Maria de Miralles, la Torre de Claramunt, Vallbona d'Anoia i Vilanova del Camí. En total, 72 municipis amb prop de 480.000 habitants.

El Pla s'elabora en un escenari global que ha variat molt respecte als anteriors, redactats fa més de 13 anys. Així, té en compte les principals transformacions globals en marxa, com són la transició verda i la digital, i la necessitat de generar oportunitats de vida en qualsevol punt del territori. Per tant, té els següents objectius genèrics:

- Integrar el vector del canvi climàtic en la planificació territorial, de forma transversal.
- Posar les bases territorials per a contribuir a la transició energètica i la descarbonització.
- Potenciar l'arrelament rural per evitar el despoblament i alleugerir la pressió urbanística al litoral per a contribuir a l'equilibri territorial.
- Alinear-se amb els Objectius de Desenvolupament Sostenible de Nacions Unides per millorar la qualitat urbana i afavorir la salut de les persones i el benestar social.
- Introduir la digitalització de l'economia com a nou element de canvi en les dinàmiques territorials.

El Pla planifica de forma interrelacionada els tres sistemes que aborda: els assentaments urbans, els espais oberts i les infraestructures. Finalment, actualitza els 15 criteris que cal tenir en compte a l'hora d'elaborar la planificació territorial.

1. **Assentaments.** En general, l'objectiu del Pla és treballar pel reequilibri entre els habitatges i els llocs de treball de cada nucli. Per això, assigna diferents estratègies a cada nucli. Aposta per potenciar especialment el Vendrell, impulsant-hi actuacions que generin nous llocs de treball per a un creixement de major intensitat.



PENEDÈS	
Objectiu de REEQUILIBRI habitatges-llocs de treball	
RANG TERRITORIAL	
VILAFRANCA DEL PENEDÈS:	Manteniment equilibri població/ llocs de treball
EL VENDRELL:	Salt d'escala en l'estructura nodal: de comarcal a territorial Creixement de major intensitat Prioritzar actuacions que generen llocs de treball
VILANOVA I LA GELTRÚ-PLANA DEL GARRAF:	Exclusivament actuacions que generen llocs de treball
RANG COMARCAL	
SANT SADURNÍ D'ANOIA:	Prioritzar actuacions que generen llocs de treball
RANG SUBCOMARCAL	
ESTRET DE CAPELLEDES:	Actuacions qualitatives destinades a la generació de llocs de treball i reequipament, que poden generar nous habitatges
PIERA-MASQUEFA:	Actuacions qualitatives destinades a la generació de llocs de treball i reequipament, sense generar nous habitatges ni transformar nou sòl per a activitat econòmica
LITORAL DEL PENEDÈS:	Actuacions qualitatives destinades a la generació de llocs de treball i reequipament, sense generar nous habitatges ni transformar nou sòl per a activitat econòmica

A més, assigna estratègies específiques als nuclis històrics, les urbanitzacions, als polígons industrials i als veïnats rurals.

2. **Espais oberts.** El Pla té en compte els quatre trets que estructuraven el paisatge del Penedès: el sòls forestals, que ocupen el 50% del territori; els conreus agrícoles de la plana; el mosaic agroforestal, i una franja costanera fortament transformada.

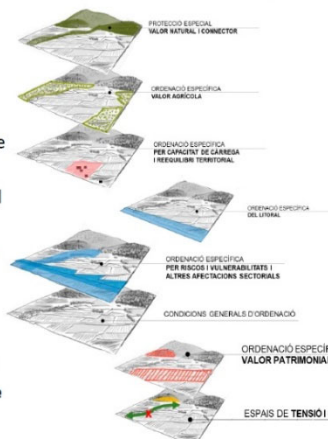
A partir d'aquí, fixa condicions generals d'ordenació per a totes les actuacions en els espais oberts, com ara la proporcionalitat, el respecte a l'indret, la cura per a les vores d'aquests espais naturals i la preservació dels sòls agrícoles d'interès especial. A més, concreta condicions específiques d'ordenació per a usos que ocupen grans superfícies, com ara granges, hivernacles, activitats turístiques, extractives, infraestructures d'energies renovables o cellers.

AMENACES I REPTES (alineats amb el context conceptual actual, la diagnosi i els criteris territorials)



PROPOSTA:

- Consideració de les **funcions dels espais oberts**, més enllà dels valors, des d'una perspectiva ecosistèmica
- Protecció i preservació del sòl de **valor connector**
- Identificació i valorització del sòl de **valor agrícola**
- Consideració de la **capacitat de càrrega** dels espais oberts
- Valorització i ordenació dels **espais periurbans**
- Ordenació específica del **litoral**
- Incorporació de les **directrius de paisatge en l'ordenació**



Les categories de sòl d'espais oberts:

- Protecció especial
- Ordenacions específiques

Condicions generals d'ordenació:

- Respecte pel lloc concret,
- paisatge i proporcionalitat
- Espai de vora i mimesi

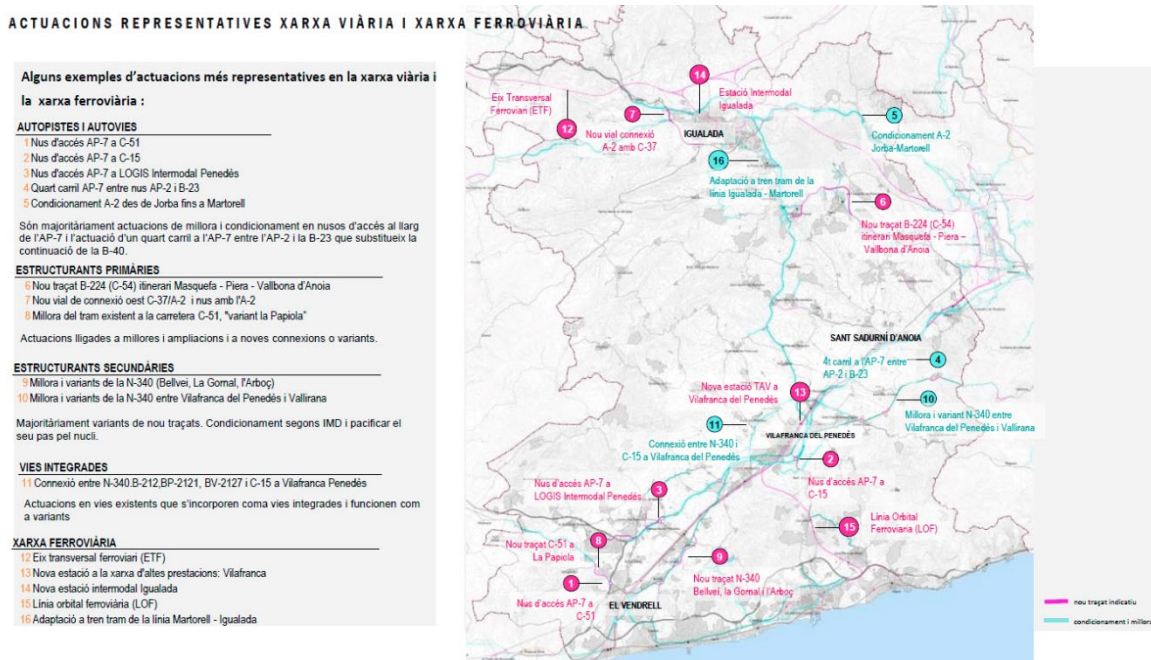
Condicions específiques d'ordenació per usos que ocupen grans superfícies:

- Granges
- Hivernacles
- Activitats turístiques i de lleure
- Extractives
- Renovables
- Cellers



3. **Infraestructures.** El Pla adopta un model jerarquitzat i capil·lar per potenciar l'articulació entre la xarxa local i la xarxa territorial, a més de vertebrar els assentaments urbans entre ells i amb les vies territorials.

Aposta per l'ús del transport públic en les vies integrades interurbanes, així com per incorporar camins, itineraris i xarxa ciclable. Millorar i condicionar la xarxa ferroviària de passatgers i mercaderies també és un dels objectius. El Pla treballa per evitar l'obertura de nous corredors, optimitzant els traçats actuals, i per la creació d'una xarxa saludable de camins i itineraris paisatgístics.



Un cop aprovat l'avanç del Pla territorial del Penedès, aquest s'exposarà als quatre consells d'alcaldes i s'organitzaran presentacions públiques a les quatre comarques. També es mantindrà obert l'[espai al canal participa.gencat.cat](https://espai.alcanalparticipa.gencat.cat) on va tenir lloc el primer procés participatiu per continuar rebent les aportacions de la ciutadania.

La següent fita en la tramitació del Pla territorial serà la seva aprovació inicial per la consellera de Territori, seguida del preceptiu període d'informació pública i audiència als ajuntaments afectats. A continuació arribarà l'aprovació provisional per la consellera i la definitiva pel Consell Executiu, previsiblement, a finals de 2024.

Catàleg del paisatge del Penedès



D'altra banda, a la Comissió s'ha donat compte del Catàleg del paisatge del Penedès. Els catàlegs del paisatge, previstos a la [Llei 8/2005 de protecció, gestió i ordenació del paisatge](#), són els documents tècnics que determinen la tipologia dels paisatges de cada zona, els seus valors i estat de conservació, els objectius de qualitat paisatgística que han de complir segons les aspiracions de la ciutadania i les propostes per assolir-los.

Així, aquests documents serveixen de suport a la planificació territorial i urbanística, alhora que poden constituir la base per a campanyes de sensibilització ciutadana i d'educació escolar o ser útils en la definició d'estratègies sectorials.

L'abast territorial dels catàlegs és el mateix que el dels àmbits d'aplicació dels plans territorials parcials per facilitar el procés d'integració del paisatge en el planejament territorial i urbanístic.

El Govern va aprovar [tots els catàlegs](#), segons les vegueries existents: Terres de Lleida, Camp de Tarragona, Terres de l'Ebre, Comarques Gironines, Regió Metropolitana de Barcelona i Alt Pirineu i Aran. El paisatge penedesenc quedava recollit en tres catàlegs diferents. En crear-se la vegueria i l'àmbit de planificació territorial del Penedès, es va començar a treballar en el seu catàleg específic.

Aquest nou catàleg, redactat molts anys després de la primera generació d'aquests instruments, té un plantejament més integrador, utilitzant el caràcter del paisatge com a factor clau. Incorpora mapes més orientats a la concreció dels objectius de qualitat paisatgística i de les directrius de paisatge. Igualment, conté propostes més territorialitzades, fruit d'una major implicació de l'administració local i dels agents del territori en la seva elaboració.

Així, identifica 16 unitats en les què es divideix el paisatge penedesenc i fixa els 10 objectius de qualitat següents per a totes elles, amb les 216 accions que els haurien d'acompanyar:

- Uns **nuclis urbans** percebuts com un conjunt harmoniós amb especial atenció a la silueta i als perímetres.
- Unes **infraestructures de mobilitat i energètiques** amb una bona integració paisatgística, que garanteixin la permeabilitat i que promoguin l'observació i el gaudi del paisatge.
- Unes **àrees d'activitat econòmica** que es percebin com un conjunt ordenat.
- Un **paisatge de la vinya**, associat a altres conreus o formant part d'un paisatge agroforestal, ben preservat, dinàmic i productiu, que mantingui la combinació de referents culturals (parcel·les, camins, murs, barraques, pous, masies, cellers, etc.) que els doten d'identitat pròpia per preservar el valor afegit dels productes agrícoles.



- Uns **paisatges forestals i agroforestals** que compaginin l'activitat agrícola, ramadera i forestal amb els usos socials i les funcions ecològiques, posant una especial atenció en les seves principals amenaces (abandonament, incendis, canvi climàtic, etc.)
- Uns **fons escènics** de qualitat, preservats i revalorats, que mantinguin els referents visuals i identitaris del Penedès.
- Unes **urbanitzacions** integrades amb l'entorn i amb uns espais amb valor social i identitari dignes.
- Una **façana marítima** diversa, respectuosa amb les singularitats de cada lloc, amb un fons escènic del massís del Garraf de qualitat i amb uns espais ordenats entre la segona línia de mar i la primera.
- Uns **paisatges fluvials**, especialment de les conques dels rius Anoia i Foix però també de la resta de cursos hídrics, amb continuïtat i de qualitat, amb l'assignació d'usos socials i naturals compatibles, la preservació del patrimoni industrial vinculat a l'aigua, i la revaloració de les façanes fluvials urbanes.
- Un **sistema de punts d'observació del paisatge i d'itineraris** que, a més d'afavorir la interconnexió entre nuclis habitats penedesencs, emfasitzi les vistes panoràmiques més rellevants i permeti descobrir la diversitat i els matisos dels seus paisatges.

El Catàleg identifica la Plana del Penedès com a unitat de paisatge que precisa una atenció especial, per la seva diversitat i per les pressions a les què es troba sotmesa, i proposa sis objectius de qualitat paisatgística específics.

20 de desembre de 2023