

19 de febrer de 2024

Estimacions de població. Dades definitives, a 1 de gener de 2023

L'augment de 140.140 persones a Catalunya l'any 2022, el més elevat des del 2007, s'explica per la migració procedent de l'estranger

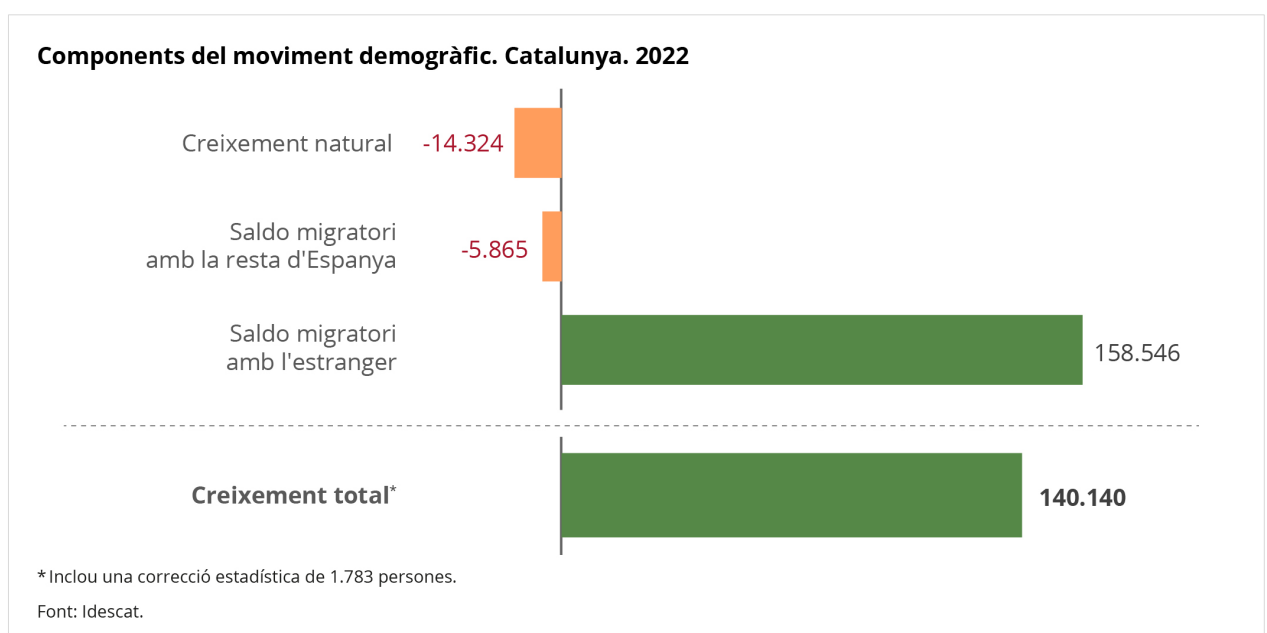
El saldo migratori amb l'estranger va ser positiu a 8 de cada 10 municipis

Les defuncions van superar els naixements a totes les comarques menys al Gironès

La població resident a Catalunya va augmentar en 140.140 habitants durant l'any 2022, segons els resultats definitius de les Estimacions de població de l'Institut d'Estadística de Catalunya (Idescat). La migració amb l'estranger va ser el principal component del creixement de la població el 2022 (158.546 persones). En canvi, el creixement natural va ser de -14.324 persones (56.382 naixements menys 70.706 defuncions) i el saldo migratori amb la resta d'Espanya va ser de -5.865 persones.

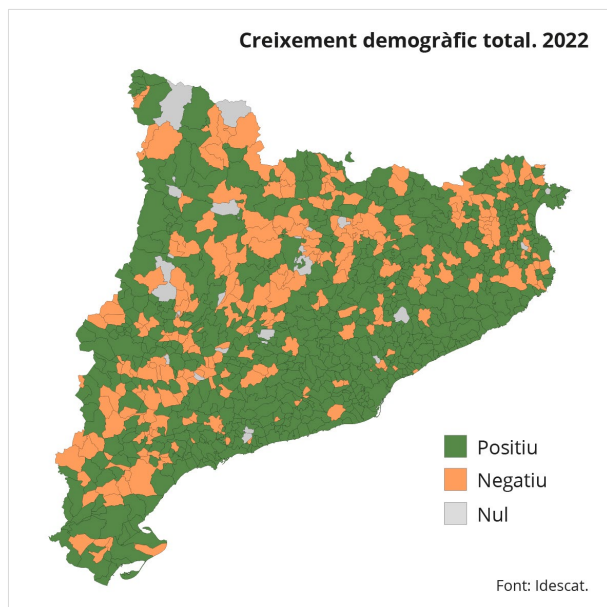
En termes relatius, l'any 2022 la població va créixer un 17,9 per cada mil habitants, com a resultat d'un creixement migratori del 19,5‰ i d'un creixement natural o vegetatiu del -1,8‰. Des de l'any 2007 no es produïa un creixement tan intens de la població.

La població resident a Catalunya era de 7.901.963 persones a 1 de gener de 2023, si bé l'Idescat va anunciar que Catalunya havia assolit els 8 milions d'habitants al novembre del 2023, amb una dada provisional avançada. Les Estimacions que avui es difonen donen a conèixer els components del creixement de la població de l'any 2022 (naixements, defuncions i moviments migratoris) de Catalunya, províncies, àmbits del Pla territorial, comarques i municipis.



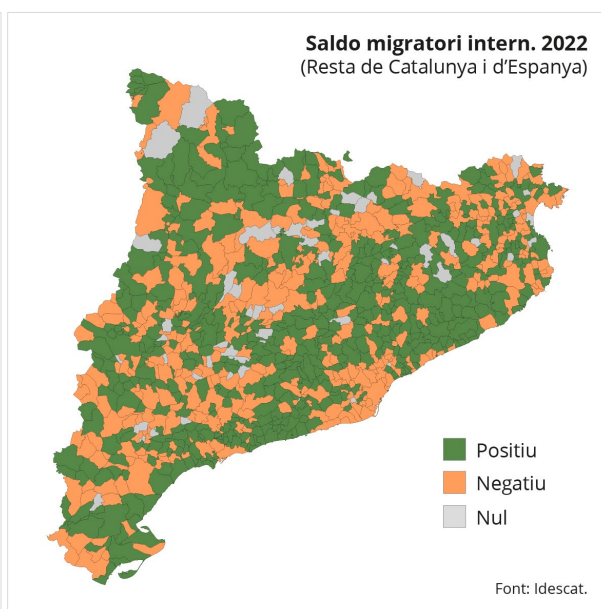
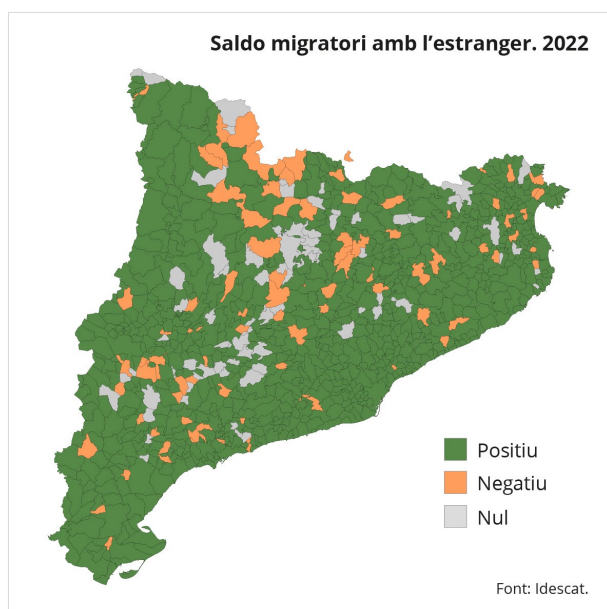
L'any 2022 la població va créixer a 672 municipis, va disminuir a 256 i es va mantenir a 19

Els municipis de 10.000 habitants o més amb major creixement relatiu van ser Castell d'Aro, Platja d'Aro i s'Agaró (73,1‰), Lloret de Mar (66,4‰) i Salou (57,4‰), i els de menor creixement van ser Badia del Vallès (-7,3‰), Sant Andreu de la Barca (-3,1‰) i la Llagosta (-2,5‰).

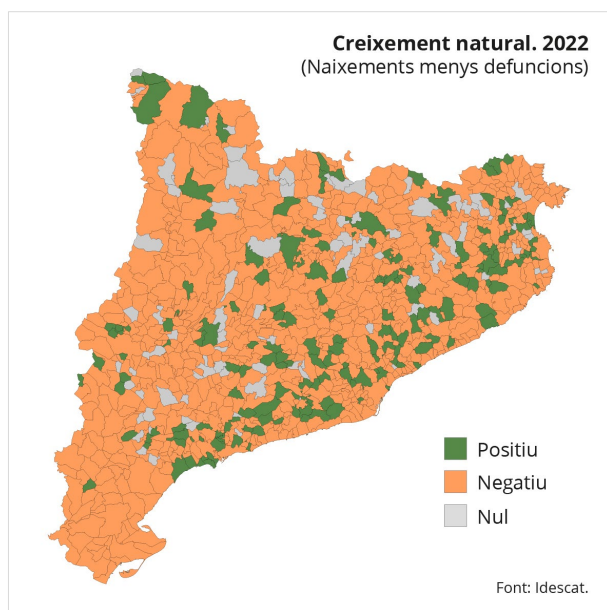


El saldo migratori amb l'estranger va ser positiu en 786 municipis, negatiu en 90 i nul en 71 municipis. Dels municipis amb 10.000 habitants o més, Barcelona (55.386), l'Hospitalet de Llobregat (10.784), Badalona (3.714) i Lleida (3.597) són els que van registrar majors saldos migratoris amb l'estranger, mentre que Badia del Vallès (41), Sant Sadurní d'Anoia (55) i Pallejà (67) són els de menors saldos migratoris amb l'estranger.

El saldo migratori interior (migracions amb la resta de Catalunya i la resta d'Espanya) va ser positiu en 557 municipis, negatiu en 368 i nul en 22 municipis. Calafell (564), Sant Just Desvern (448) i Sabadell (431) són els municipis de 10.000 habitants o més amb majors saldos migratoris interns, mentre que Barcelona (-9.528), Badalona (-1.639) i l'Hospitalet de Llobregat (-1.574) són els de menors saldos migratoris interns.



El nombre de defuncions de Catalunya va ser superior al de naixements per cinquè any consecutiu, seguint la tendència iniciada el 2018. El creixement natural (naixements menys defuncions) va ser positiu en 178 municipis, negatiu en 681 i nul en 88 municipis. Els municipis de 10.000 habitants o més amb major creixement natural van ser Sant Cugat del Vallès (259), Salt (161) i Vic (116) i els de menor creixement van ser Barcelona (-4.747), Sabadell (-292) i Lleida (-240).



La Selva, el Baix Penedès i la Garrotxa van ser les comarques amb majors creixements relatius

L'any 2022 la població va augmentar en 40 comarques i a Aran i només va disminuir a les Garrigues. La Selva (31,4‰), el Baix Penedès (30,2‰) i la Garrotxa (27,6‰) van ser les comarques amb majors creixements en termes relatius. D'altra banda, les Garrigues (-4,9‰) va perdre població i el Solsonès (2,9‰) i la Terra Alta (4,7‰) van ser les comarques amb menor creixement.

El saldo migratori amb l'estranger va ser positiu a totes les comarques i a Aran. La comarca del Barcelonès va destacar clarament respecte de les altres, amb un saldo de 73.408 persones. La van seguir el Vallès Occidental (11.494), el Baix Llobregat (10.720) i el Maresme (6.382). Les comarques amb menor saldo migratori amb l'estranger van ser el Pallars Sobirà (49), l'Alta Ribagorça (56) i les Garrigues i el Solsonès (86).

El saldo migratori interior (migracions amb la resta de Catalunya i la resta d'Espanya) va ser positiu a 28 comarques i a Aran. Van destacar el Baix Penedès (1.445), el Vallès Oriental (962) i la Selva (832). Entre les comarques que van registrar un saldo migratori interior negatiu va destacar el Barcelonès (-13.474) pel volum de sortides netes cap a la resta de Catalunya i la resta d'Espanya.

El creixement natural (naixements menys defuncions) només va ser positiu a una comarca, el Gironès (189). En canvi, el creixement natural va ser negatiu a 40 comarques i a Aran i van destacar el Barcelonès (-5.266), el Maresme (-1.111) i el Baix Llobregat (-1.005).

Estructura per edats

El percentatge de població de 0 a 15 anys continua disminuint com a conseqüència de la baixa natalitat i ha passat del 15,6% el 2022 al 15,2% el 2023. El Gironès (17,9%), el Pla de l'Estany (17,3%) i l'Alt Penedès (16,9%) són les comarques amb major percentatge de població jove. En canvi, el Priorat (12,0%), la Terra Alta (12,6%) i el Pallars Jussà (12,6%) són les comarques amb un menor percentatge.

El pes de la població de 16 a 64 anys ha augmentat del 65,1% al 65,4% com a conseqüència de la migració. L'Aran (70,1%), la Cerdanya (67,7%) i l'Alta Ribagorça (66,5%) són els territoris amb major percentatge de població adulta. En canvi, la Terra Alta (58,6%), les Garrigues (60,6%) i el Ripollès (61,1%) són les comarques amb un menor percentatge.

El pes de la població de 65 anys o més ha augmentat del 19,3% al 19,4% com a conseqüència de l'envelliment, que presenta diferències importants en el territori. En 6 comarques, almenys una quarta part de la població té 65 anys o més: la Terra Alta (28,8%), el Priorat (26,2%), les Garrigues (25,7%), el Ripollès (25,6%), la Ribera d'Ebre (25,4%) i el Pallars Jussà (25,1%). En canvi, el Gironès (15,9%), l'Aran (16,2%) i el Vallès Occidental (17,6%) són les que tenen menor percentatge de població de 65 anys o més.

La població centenària a 1 de gener de 2023 era de 2.514 persones, de les quals 415 eren homes i 2.099 dones. Per edats, hi havia 1.048 persones amb 100 anys, 647 amb 101 anys, 375 amb 102 anys, 206 amb 103 anys, 114 amb 104 anys i 124 amb 105 anys o més. Les comarques amb més centenaris eren el Barcelonès (917), el Vallès Occidental (209) i el Baix Llobregat (201).

Taula 1. Població a 1 de gener. Catalunya. 2007-2023

	Població	Variació anual	
		Absoluta	Tant per mil (‰)
2023	8.005.784	Avanç provisional, a 1 de novembre	
2023	7.901.963		
2022	7.761.823	140.140	17,9
2021	7.749.896	11.927	1,5
2020	7.732.756	17.140	2,2
2019	7.629.889	102.867	13,4
2018	7.553.681	76.208	10,0
2017	7.504.764	48.917	6,5
2016	7.455.671	49.093	6,6
2015	7.430.638	25.033	3,4
2014	7.438.060	-7.422	-1,0
2013	7.481.158	-43.098	-5,8
2012	7.515.398	-34.240	-4,6
2011	7.501.853	13.545	1,8
2010	7.462.044	39.809	5,3
2009	7.416.605	45.439	6,1
2008	7.298.313	118.292	16,1
2007	7.146.734	151.579	21,0

Font: Idescat. Estimacions de població.

Taula 2. Components del moviment demogràfic. Catalunya. 2022 i 2023

Població a 1 de gener de 2022	7.761.823
Creixement natural	-14.324
Naixements	56.382
Defuncions	70.706
Saldo migratori amb la resta d'Espanya	-5.865
Saldo migratori amb l'estranger	158.546
Creixement total	140.140
Població a 1 de gener de 2023	7.901.963

Font: Idescat. Estimacions de població.

(1) El creixement de la població inclou una correcció estadística de 1.783 persones.

Taula 3. Creixement de la població. Catalunya. 2007-2022

	Tant per mil (‰)		
	Taxa bruta de creixement natural	Taxa bruta de creixement migratori	Taxa bruta de creixement total
2022	-1,8	19,5	17,9
2021	-1,5	2,8	1,5
2020	-2,8	5,0	2,2
2019	-0,4	13,8	13,4
2018	-0,4	10,4	10,0
2017	0,1	6,4	6,5
2016	0,8	5,8	6,6
2015	0,8	2,6	3,4
2014	1,4	-2,4	-1,0
2013	1,5	-7,2	-5,8
2012	1,9	-6,5	-4,6
2011	2,8	-1,0	1,8
2010	3,3	2,0	5,3
2009	3,4	2,7	6,1
2008	4,0	12,1	16,1
2007	3,4	17,6	21,0

Font: Idescat. Estimacions de població.

(1) El creixement de la població de 2021 i 2022 inclou una correcció estadística del 0,2 per mil.

Taula 4. Evolució demogràfica. Catalunya, comarques i Aran. 2022-2023

	Població a 1 de gener		Creixement 2022			Creixement 2022	
	2022	2023	Natural	Migratori interior	Migratori amb l'estranger	Absolut	Tant per mil (‰)
Alt Camp	45.469	46.076	-113	-76	789	607	13,3
Alt Empordà	143.950	146.766	-135	-16	2.867	2.816	19,4
Alt Penedès	110.810	112.460	-131	694	1.096	1.650	14,8
Alt Urgell	20.458	20.762	-122	101	328	304	14,8
Alta Ribagorça	3.989	4.019	-33	4	56	30	7,5
Anoia	125.073	126.752	-244	533	1.385	1.679	13,3
Aran	10.243	10.496	-2	31	236	253	24,4
Bages	180.449	183.265	-491	737	2.505	2.816	15,5
Baix Camp	197.690	201.647	-231	642	3.558	3.957	19,8
Baix Ebre	79.945	81.334	-406	312	1.501	1.389	17,2
Baix Empordà	138.195	141.329	-358	193	3.214	3.134	22,4
Baix Llobregat	832.079	840.572	-1.005	-1.364	10.720	8.493	10,2
Baix Penedès	112.260	115.701	-182	1.445	2.152	3.441	30,2
Barcelonès	2.259.035	2.313.975	-5.266	-13.474	73.408	54.940	24,0
Berguedà	40.306	40.618	-298	53	555	312	7,7
Cerdanya	19.469	19.885	-44	18	441	416	21,1
Conca de Barberà	20.211	20.480	-97	97	268	269	13,2
Garraf	156.331	159.124	-371	766	2.377	2.793	17,7
Garrigues	19.027	18.935	-160	-41	86	-92	-4,9
Garrotxa	59.694	61.363	-157	248	1.535	1.669	27,6
Gironès	197.447	201.615	189	110	3.437	4.168	20,9
Maresme	461.427	467.398	-1.111	605	6.382	5.971	12,9
Moianès	14.388	14.668	-83	132	225	280	19,3
Montsià	69.008	70.244	-264	265	1.216	1.236	17,8
Noguera	39.188	39.567	-193	-20	613	379	9,6
Osona	164.779	167.506	-172	438	2.432	2.727	16,4
Pallars Jussà	13.254	13.409	-131	31	262	155	11,6
Pallars Sobirà	7.217	7.288	-32	56	49	71	9,8
Pla d'Urgell	37.410	37.737	-73	-37	394	327	8,7
Pla de l'Estany	32.893	33.194	-100	71	306	301	9,1
Priorat	9.311	9.360	-84	17	96	49	5,3
Ribera d'Ebre	21.917	22.040	-167	-64	340	123	5,6
Ripollès	25.578	25.780	-203	-48	437	202	7,9
Segarra	23.614	23.938	-13	-178	513	324	13,6
Segrià	211.473	215.476	-398	-2	4.325	4.003	18,8
Selva	176.972	182.614	-294	832	5.008	5.642	31,4
Solsonès	13.685	13.725	-42	-2	86	40	2,9
Tarragonès	263.676	270.237	-236	384	6.323	6.561	24,6
Terra Alta	11.419	11.473	-132	32	149	54	4,7
Urgell	37.370	37.960	-98	152	530	590	15,7
Vallès Occidental	938.356	949.026	-393	-504	11.494	10.670	11,3
Vallès Oriental	416.758	422.149	-448	962	4.852	5.391	12,9
Catalunya	7.761.823	7.901.963	-14.324	-5.865	158.546	140.140	17,9

Font: Idescat. Estimacions de població.

Nota: El creixement de la població inclou una correcció estadística.

Taula 5. Evolució demogràfica. Municipis de 10.000 habitants o més. 2022-2023

	Població a 1 de gener		Creixement 2022			Creixement 2022	
	2022	2023	Natural	Migratori interior	Migratori amb l'estranger	Absolut	Tant per mil (‰)
Abrera	12.666	12.821	-7	64	91	155	12,2
Alcarràs	9.896	10.000	-10	8	69	104	10,5
Alella	10.066	10.110	-47	-69	164	44	4,4
Amposta	21.730	22.225	-56	50	507	495	22,5
Arenys de Mar	16.081	16.280	-148	-6	333	199	12,3
Argentona	12.729	12.845	-49	76	89	116	9,1
Badalona	222.361	224.301	-171	-1.639	3.714	1.940	8,7
Badia del Vallès	13.151	13.055	-36	-86	41	-96	-7,3
Balaguer	17.338	17.544	-47	-64	309	206	11,8
Banyoles	20.164	20.492	-47	135	223	328	16,1
Barberà del Vallès	33.142	33.353	-84	-42	291	211	6,4
Barcelona	1.615.124	1.655.956	-4.747	-9.528	55.386	40.832	25,0
Berga	16.775	16.994	-120	26	317	219	13,0
Bisbal d'Empordà, la	11.135	11.364	-4	88	138	229	20,4
Blanes	40.378	41.517	-127	183	1.082	1.139	27,8
Calafell	29.002	30.482	-67	564	972	1.480	49,7
Caldes de Montbui	17.903	18.102	-42	56	185	199	11,1
Calella	19.242	19.762	-111	185	470	520	26,7
Calonge i Sant Antoni	11.678	12.004	-35	84	275	326	27,5
Cambrils	35.628	36.441	5	136	687	813	22,6
Canet de Mar	14.863	15.014	-127	35	233	151	10,1
Canovelles	16.820	17.025	-6	-81	286	205	12,1
Cardedeu	18.854	19.047	-16	40	169	193	10,2
Cassà de la Selva	10.655	10.833	4	81	91	178	16,6
Castell d'Aro, Platja d'Aro i s'Agaró	11.650	12.533	-8	34	841	883	73,1
Castellar del Vallès	24.910	25.122	-45	153	109	212	8,5
Castellbisbal	12.727	12.811	26	-24	91	84	6,6
Castelldefels	66.952	68.327	-61	-465	1.875	1.375	20,3
Castelló d'Empúries	11.255	11.787	-24	-10	549	532	46,2
Cerdanyola del Vallès	57.164	57.752	-74	-37	685	588	10,2
Corbera de Llobregat	15.221	15.529	-13	107	208	308	20,0
Cornellà de Llobregat	88.938	90.076	-87	-565	1.724	1.138	12,7
Cubelles	16.457	16.950	-53	200	337	493	29,5
Cunit	14.540	15.246	-38	416	344	706	47,4
Deltebre	11.671	11.834	-102	96	162	163	13,9
Escala, l'	10.568	10.676	-26	32	94	108	10,2
Esparreguera	22.304	22.392	11	-65	146	88	3,9
Esplugues de Llobregat	46.473	46.968	-171	-337	955	495	10,6
Figueres	46.710	47.841	70	-53	1.070	1.131	23,9
Franqueses del Vallès, les	20.292	20.493	4	-67	266	201	9,9
Garriga, la	16.750	17.028	-43	98	211	278	16,5
Gavà	46.891	47.498	-68	-68	717	607	12,9
Girona	101.729	104.038	63	-138	2.064	2.309	22,4
Granollers	61.666	62.950	28	82	1.201	1.284	20,6
Hospitalet de Llobregat, l'	267.251	276.617	-213	-1.574	10.784	9.366	34,4
Igualada	40.814	41.287	-115	-16	598	473	11,5
Llagosta, la	13.147	13.114	-20	-101	84	-33	-2,5
Lleida	139.529	142.990	-240	86	3.597	3.461	24,5
Lliçà d'Amunt	15.786	16.083	10	181	113	297	18,6

	Població a 1 de gener		Creixement 2022			Creixement 2022	
	2022	2023	Natural	Migratori interior	Migratori amb l'estranger	Absolut	Tant per mil (‰)
Llinars del Vallès	10.180	10.476	-18	217	84	296	28,7
Lloret de Mar	38.513	41.159	2	-232	2.839	2.646	66,4
Malgrat de Mar	19.063	19.150	-97	42	141	87	4,6
Manlleu	20.740	21.182	57	-10	388	442	21,1
Manresa	77.061	78.570	-85	108	1.480	1.509	19,39
Martorell	28.628	28.643	-31	-216	255	15	0,52
Masnou, el	23.807	24.176	-47	79	334	369	15,38
Mataró	128.426	129.613	-74	-441	1.699	1.187	9,2
Molins de Rei	26.270	26.568	-19	57	252	298	11,28
Mollerussa	15.071	15.301	37	-56	201	230	15,14
Mollet del Vallès	51.051	51.692	-100	-57	806	641	12,48
Montcada i Reixac	36.535	36.823	70	-140	353	288	7,85
Montgat	12.316	12.458	-3	33	108	142	11,46
Montornès del Vallès	16.654	16.752	8	-104	185	98	5,87
Mont-roig del Camp	13.162	13.682	1	74	436	520	38,72
Olesa de Montserrat	24.265	24.458	-8	-8	191	193	7,92
Olot	36.689	38.003	-61	176	1.175	1.314	35,18
Palafrugell	23.306	23.864	-35	115	457	558	23,66
Palamós	18.157	18.333	-53	-54	285	176	9,64
Palau-solità i Plegamans	14.884	15.125	-58	131	176	241	16,06
Pallejà	11.619	11.715	-27	68	67	96	8,22
Parets del Vallès	18.885	18.893	-12	-176	183	8	0,42
Piera	16.772	17.196	-29	245	206	424	24,96
Pineda de Mar	28.194	28.840	-89	205	500	646	22,65
Prat de Llobregat, el	64.882	65.409	-78	-118	724	527	8,09
Premià de Dalt	10.369	10.528	-13	66	102	159	15,22
Premià de Mar	28.370	28.702	-107	68	368	332	11,64
Ràpita, la	14.961	15.329	-89	237	211	368	24,3
Reus	106.794	108.535	-130	-12	1.894	1.741	16,17
Ripoll	10.703	10.818	-66	-44	220	115	10,69
Ripollet	38.879	39.189	6	-214	516	310	7,94
Roca del Vallès, la	10.758	10.899	-7	77	69	141	13,04
Roses	19.584	19.984	-15	-99	503	400	20,22
Rubí	78.943	80.034	-42	-122	1.212	1.091	13,72
Sabadell	215.042	217.968	-292	431	2.828	2.926	13,51
Salou	28.409	30.087	56	109	1.527	1.678	57,38
Salt	32.457	33.337	161	-182	813	880	26,75
Sant Adrià de Besòs	36.909	37.906	49	-27	939	997	26,65
Sant Andreu de la Barca	26.946	26.862	-59	-124	103	-84	-3,12
Sant Andreu de Llavaneres	11.596	11.839	-16	-34	292	243	20,73
Sant Boi de Llobregat	83.139	83.667	-193	-316	1.015	528	6,33
Sant Celoni	18.240	18.423	-24	45	155	183	9,98
Sant Cugat del Vallès	95.883	97.579	259	-646	2.046	1.696	17,53
Sant Feliu de Guíxols	22.100	22.643	-99	18	607	543	24,27
Sant Feliu de Llobregat	45.492	45.956	-38	-7	507	464	10,15
Sant Joan de Vilatorrada	10.800	10.919	-15	33	105	119	10,95
Sant Joan Despí	33.953	34.552	27	240	349	599	17,48
Sant Just Desvern	19.730	20.478	-9	448	311	748	37,2
Sant Pere de Ribes	31.517	31.702	-19	142	90	185	5,85

	Població a 1 de gener		Creixement 2022			Creixement 2022	
	2022	2023	Natural	Migratori interior	Migratori amb l'estranger	Absolut	Tant per mil (‰)
Sant Quirze del Vallès	20.117	20.188	-7	-35	112	71	3,52
Sant Sadurní d'Anoia	12.847	12.941	2	30	55	94	7,29
Sant Vicenç de Castellet	9.926	10.061	-28	48	111	135	13,51
Sant Vicenç dels Horts	28.137	28.422	-19	-49	357	285	10,08
Santa Coloma de Farners	13.618	13.787	-12	26	128	169	12,33
Santa Coloma de Gramenet	117.390	119.195	-184	-706	2.585	1.805	15,26
Santa Margarida de Montbui	10.281	10.418	13	37	95	137	13,24
Santa Perpètua de Mogoda	25.869	25.863	-17	-87	102	-6	-0,23
Seu d'Urgell, la	12.225	12.479	-60	61	248	254	20,54
Sitges	31.263	32.086	-85	-7	883	823	25,98
Tarragona	135.413	138.326	-210	-412	3.422	2.913	21,28
Tàrrrega	17.721	18.189	23	93	329	468	26,06
Terrassa	222.685	225.274	-96	11	2.664	2.589	11,56
Tordera	18.096	18.421	-25	103	228	325	17,81
Torelló	14.734	14.922	-29	14	191	188	12,68
Torredembarra	17.212	17.614	-73	59	395	402	23,09
Torroella de Montgrí	11.976	12.232	-34	63	226	256	21,17
Tortosa	34.104	34.864	-116	121	779	760	22,04
Vallirana	15.629	15.795	-40	73	130	166	10,57
Valls	24.663	24.954	-67	-115	478	291	11,73
Vendrell, el	39.089	39.685	-12	24	565	596	15,13
Vic	47.269	48.235	116	-102	967	966	20,23
Viladecans	66.536	66.615	-47	-114	275	79	1,19
Vilafranca del Penedès	40.042	40.596	-73	214	416	554	13,74
Vilanova del Camí	12.707	12.757	-38	9	73	50	3,93
Vilanova i la Geltrú	67.731	68.768	-224	330	926	1.037	15,2
Vila-seca	22.950	23.459	10	33	446	509	21,94
Vilassar de Mar	21.063	21.039	-71	-181	201	-24	-1,14

3/3

Font: Idescat.

Nota: El creixement de la població inclou una correcció estadística.

Taula 6. Població per edat. Catalunya. 2020-2023

	Població, a 1 de gener				Percentatge		
	0 a 15 anys	16 a 64 anys	65 anys o més	Total	0 a 15 anys	16 a 64 anys	65 anys o més
2023	1.204.209	5.168.590	1.529.164	7.901.963	15,2	65,4	19,4
2022	1.207.899	5.055.756	1.498.168	7.761.823	15,6	65,1	19,3
2021	1.226.989	5.047.316	1.475.591	7.749.896	15,8	65,1	19,0
2020	1.248.242	5.019.225	1.465.289	7.732.756	16,1	64,9	18,9

Font: Idescat. Estimacions de població.

Taula 7. Població per edat. Catalunya, comarques i Aran. 2023

	Població a 1 de gener				Percentatge		
	0 a 15 anys	16 a 64 anys	65 anys o més	total	0 a 15 anys	16 a 64 anys	65 anys o més
Alt Camp	7.256	29.812	9.008	46.076	15,7	64,7	19,6
Alt Empordà	23.756	94.991	28.019	146.766	16,2	64,7	19,1
Alt Penedès	18.989	73.018	20.453	112.460	16,9	64,9	18,2
Alt Urgell	2.798	13.362	4.602	20.762	13,5	64,4	22,2
Alta Ribagorça	537	2.673	809	4.019	13,4	66,5	20,1
Anoia	20.985	82.351	23.416	126.752	16,6	65,0	18,5
Aran	1.431	7.362	1.703	10.496	13,6	70,1	16,2
Bages	29.180	116.523	37.562	183.265	15,9	63,6	20,5
Baix Camp	33.930	130.516	37.201	201.647	16,8	64,7	18,4
Baix Ebre	12.085	51.161	18.088	81.334	14,9	62,9	22,2
Baix Empordà	21.792	90.759	28.778	141.329	15,4	64,2	20,4
Baix Llobregat	133.450	551.276	155.846	840.572	15,9	65,6	18,5
Baix Penedès	18.367	74.240	23.094	115.701	15,9	64,2	20,0
Barcelonès	308.860	1.526.997	478.118	2.313.975	13,3	66,0	20,7
Berguedà	5.552	24.959	10.107	40.618	13,7	61,4	24,9
Cerdanya	2.782	13.457	3.646	19.885	14,0	67,7	18,3
Conca de Barberà	2.911	12.936	4.633	20.480	14,2	63,2	22,6
Garraf	23.950	105.062	30.112	159.124	15,1	66,0	18,9
Garrigues	2.595	11.481	4.859	18.935	13,7	60,6	25,7
Garrotxa	9.393	39.375	12.595	61.363	15,3	64,2	20,5
Gironès	36.033	133.426	32.156	201.615	17,9	66,2	15,9
Maresme	72.987	302.765	91.646	467.398	15,6	64,8	19,6
Moianès	2.163	9.600	2.905	14.668	14,7	65,4	19,8
Montsià	10.330	44.803	15.111	70.244	14,7	63,8	21,5
Noguera	5.988	24.969	8.610	39.567	15,1	63,1	21,8
Osona	27.794	108.570	31.142	167.506	16,6	64,8	18,6
Pallars Jussà	1.692	8.354	3.363	13.409	12,6	62,3	25,1
Pallars Sobirà	924	4.839	1.525	7.288	12,7	66,4	20,9
Pla d'Urgell	6.316	24.207	7.214	37.737	16,7	64,1	19,1
Pla de l'Estany	5.745	21.122	6.327	33.194	17,3	63,6	19,1
Priorat	1.125	5.786	2.449	9.360	12,0	61,8	26,2
Ribera d'Ebre	2.912	13.521	5.607	22.040	13,2	61,3	25,4
Ripollès	3.424	15.756	6.600	25.780	13,3	61,1	25,6
Segarra	3.962	15.691	4.285	23.938	16,6	65,5	17,9
Segrià	33.901	141.715	39.860	215.476	15,7	65,8	18,5
Selva	28.559	120.502	33.553	182.614	15,6	66,0	18,4
Solsonès	2.117	8.659	2.949	13.725	15,4	63,1	21,5
Tarragonès	44.222	177.859	48.156	270.237	16,4	65,8	17,8
Terra Alta	1.444	6.726	3.303	11.473	12,6	58,6	28,8
Urgell	6.224	24.262	7.474	37.960	16,4	63,9	19,7
Vallès Occidental	158.205	623.780	167.041	949.026	16,7	65,7	17,6
Vallès Oriental	67.543	279.367	75.239	422.149	16,0	66,2	17,8
Catalunya	1.204.209	5.168.590	1.529.164	7.901.963	15,2	65,4	19,4

Font: Idescat. Estimacions de població.

Taula 8. Població centenària per sexe i edat. Catalunya. 2023

	Població a 1 de gener		
	Homes	Dones	Total
100 anys	197	851	1.048
101 anys	95	552	647
102 anys	60	315	375
103 anys	30	176	206
104 anys	14	100	114
105 anys o més	19	105	124
Total	415	2.099	2.514

Font: Idescat. Estimacions de població.

Nota metodològica:

Les Estimacions de població tenen com a finalitat proporcionar una estimació estadística acurada de la població i continuar la sèrie temporal homogènia disponible des de 1981 sobre l'evolució semestral de la població de Catalunya. A partir del 2021, les Estimacions de població a 1 de gener de cada any corresponen a les dades del Cens de població (que passa a ser anual), en la mateixa data. Les Estimacions de població a 1 de juliol es calculen a partir de les Estimacions de població a 1 de gener de 2 anys consecutius.

L'elaboració d'Estimacions de població és una operació estadística imprescindible per obtenir dades que permetin cada any calcular diferents indicadors de tipus demogràfic i socioeconòmic, en els quals els efectius de població actuen com a denominador (per exemple, esperança de vida, fills per dona o PIB per habitant).

La referència temporal de les estimacions de població correspon a l'1 de gener i l'1 de juliol de cada any. L'àmbit geogràfic de les estimacions és el conjunt de Catalunya, les províncies, els àmbits del Pla territorial, les comarques i Aran. Per primera vegada, s'ofereixen resultats per tots els municipis (fins al 2020, per municipis de 50.000 habitants o més).

Més informació sobre aquesta activitat a www.idescat.cat/n4808
Servei de premsa Telèfon +34 935 573 050 premsa@idescat.cat
Totes les notes de premsa a www.idescat.cat/premsa