

Definició de l'estructura en comissions i grups de treball per a la implementació del traspàs integral de Rodalies

El 2 de novembre de 2023 es va signar l'acord entre el Partit Socialista Obrer Espanyol (PSOE) i Esquerra Republicana de Catalunya (ERC) per a la segona fase del procés de diàleg, negociació i acord (en el següent l'Acord polític). A l'annex 1 de l'esmentat acord es recull l'acord per culminar el traspàs integral de rodalies i regionals – Rodalies de Catalunya- a la Generalitat de Catalunya.

L'objecte d'aquesta proposta és definir les comissions i grups de treballs que desenvolupin l'acord esmentat abans.

La **Comissió Política del Traspàs Integral de Rodalies** serà l'instrument per a la negociació política que establirà les directrius, propostes i objectius generals a assolir pels grups i les comissions que desenvoluparan els treballs tècnics que permetran la presa de decisions. Si s'escau, elevarà les decisions adoptades als òrgans corresponents per a la seva aprovació, incloses les que haguessin de ser adoptades per la Comissió Bilateral, CMAEF i Comissió Mixta de Traspassos.

Les reunions de l'esmentada Comissió seran semestrals i la reunió constitutiva hauria de tenir lloc durant el mes de febrer de 2024. Entre altres punts, en aquesta reunió s'acordarà la creació de les comissions i els grups de treball que es proposen en aquest document. La presidència i la secretaria de l'esmentada comissió serà compartida per l'Estat i la Generalitat.

L'òrgan de suport directe als treballs de la Comissió Política serà la **Comissió de seguiment per al traspàs integral de Rodalies**, les funcions del qual seran:

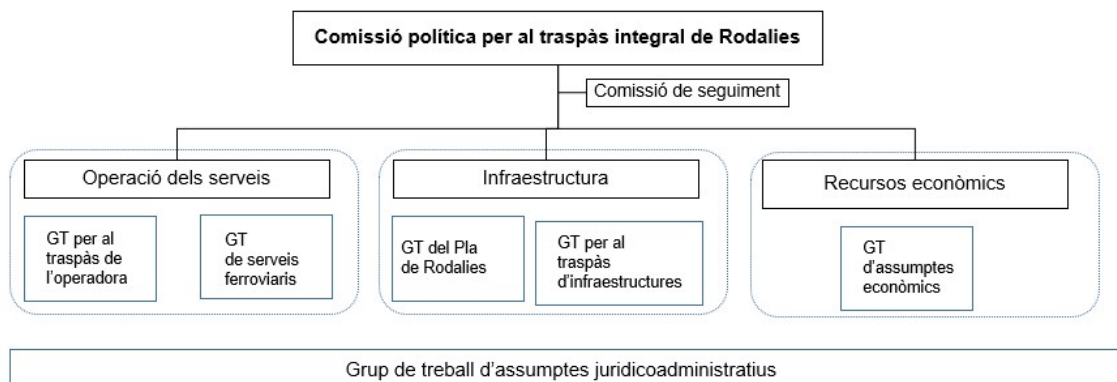
- Impulsar el funcionament dels grups de treball a crear d'acord amb aquesta proposta.
- Preparar les propostes d'acord sobre els termes i les condicions del traspàs, sobre els quals es pronunciarà la Comissió Política, sense perjudici de les funcions atribuïdes en la legislació vigent a la Comissió Bilateral Generalitat-Estat, la Comissió Mixta de Transferències Estat-Generalitat i la Comissió Mixta d'Assumptes Econòmics i Fiscals Estat-Generalitat, que es regeixen per les seves normes específiques.

- Definir els objectius parcials per a cada un dels grups de treball i efectuar el seguiment dels avenços dels mateixos i del compliment dels objectius
- Vetllar per la implementació del traspàs efectiu i coordinar els treballs dels grups per a la consecució dels objectius de l'acord.
- Impulsar totes les tramitacions que siguin necessàries per a la consecució dels objectius marcats per la Comissió Política i d'acord amb els resultats i necessitats detectades en els grups de treball.
- Proposar les propostes de finançament de cada un dels objectius parcials necessaris per a l'efectivitat del traspàs i impulsar els mecanismes per a la seva consecució.
- Acordar la comunicació sobre el traspàs de Rodalies.

La composició d'aquesta Comissió serà la següent:

- Per part de l'Estat: la secretària general de Transport Terrestre, la directora general de Transport per Carretera, el director general del Sector Ferroviari, 1 representant d'ADIF, 1 representant de Renfe Operadora, 1 representant de la Sotssecretaria del Ministeri de Transports i Mobilitat Sostenible, 1 representant del Ministeri d'Hisenda, i 1 representant del Ministeri de Política Territorial.
- Per part de la Generalitat: el secretari de Mobilitat i Infraestructures, el Comissionat pel Traspàs Integral de Rodalies, el director general de Transports i Mobilitat, el director general d'Infraestructures de Mobilitat, el director general d'IFERCAT, 1 representant del Gabinet Jurídic de la Generalitat, 1 representant del Departament d'Economia i 1 representant del Departament de Presidència.

S'estableixen **6 GRUPS DE TREBALL**, la composició dels quals es detalla a l'Annex 1, en relació amb les tres línies de treball fixades en l'Acord polític: Recursos econòmics, operació dels serveis i infraestructura. L'esquema dels grups de treball és el següent:



En la **primera reunió de la Comissió Política**, s'establirà que:

- La reunió constitutiva de la comissió de seguiment i dels grups de treball s'haurà de fer abans que finalitzi el mes de març de 2024.
- S'encomanarà a la comissió de seguiment i als grups l'elaboració d'un full de ruta dels treballs a realitzar per cada un dels grups que inclourà la definició de les principals fites temporals d'aquests, així com els acordats per la Comissió Política. Aquests fulls de ruta s'hauran de presentar a la comissió de seguiment en el termini de dos mesos després de la constitució de cada grup i es podran revisar semestralment.
- La Generalitat de Catalunya i l'Administració General de l'Estat compartiran tant la presidència com la secretaria dels sis grups de treball.

Els grups de treball i les seves funcions seran:

1. El Grup de Treball per al Traspàs de l'Operadora s'ocuparà de formular propostes per definir les mesures necessàries per a la constitució de l'empresa mercantil de Rodalies de Catalunya. Aquest grup de treball desenvoluparà les actuacions i realitzarà les propostes oportunes de cara a fer efectiu el punt 2.A de l'Acord polític i en concret:

- Definirà els recursos humans, financers i materials necessaris per a l'aplicació de l'acord per a la creació i adequat funcionament de l'empresa operadora.
- Definirà els treballs necessaris per a la constitució de l'empresa mercantil Rodalies de Catalunya. Aquesta empresa comptarà amb la participació majoritària de la Generalitat de Catalunya en els termes marcats en l'Acord polític.

Aquesta empresa disposarà d'un consell d'administració de forma

paritària per Generalitat i AGE, i a més d'aquests membres del Consell, es nomenarà un president amb vot de qualitat, també membre del consell, proposat per la Generalitat. Aquells acords que els seus estatuts estableixin com a estratègics s'adoptaran amb unamajoria qualificada del consell.

- Definirà els mitjans de tota naturalesa necessaris per a la constitució de la nova empresa mercantil, la qual es dotarà dels recursos que avui són utilitzats per a la prestació del servei de Rodalies Catalunya per l'actual operadora. Prepararà i tramitarà els instruments tècnics i jurídics necessaris per formalitzar la transferència de recursos i la constitució de l'empresa mercantil. Aquesta empresa disposarà d'un conveni de col·laboració i cooperació amb Renfe que asseguri la mobilitat laboral entre ambdues i el manteniment dels drets adquirits.
 - Definirà les fases per a un començament progressiu del funcionament de la nova empresa com a operadora de Rodalies amb la transferència de recursos per garantir una transició efectiva, sense afectar la continuïtat del servei. Això pot incloure la transferència d'actius, la implementació de nous sistemes de gestió, etc... Farà un seguiment per assegurar que tot el procés es desenvolupa adequadament i que el servei continuï funcionant de manera eficaç.
 - Mantindrà una comunicació permanent amb els representants dels treballadors del sector ferroviari per informar-los dels avenços en el procés.
- 2. El Grup de serveis ferroviaris** se centrarà a formular propostes per definir les mesures necessàries per al desenvolupament dels aspectes de l'Acord polític relacionats amb la prestació dels serveis. Aquest grup de treball desenvoluparà les actuacions i farà les propostes oportunes de cara a fer efectiu l'esmentat Acord i especialment els punts 1.A, 1.C, 2.B. En concret realitzarà les següents accions:
- Analitzar les possibles millores en els serveis actuals que s'han d'implementar i establir els terminis i els costos a assumir.

- Analitzar els mecanismes de flexibilització del càlcul per fer front a costos extraordinaris en la prestació del servei.
- Elaborar una proposta relativa als solcs en la qual s'identificaran els diferents serveis que es presten a la xarxa donant compliment efectiu a l'Acord per a la utilització de la capacitat de l'infraestructura ferroviària de Rodalies de Barcelona del 8/2/2010, i a la seva addenda del 23/12/2010, i en la qual s'establiran els criteris necessaris per prioritzar, en la mesura possible, els solcs dels serveis de Rodalies respecte de la resta de tipus de serveis. Aquesta proposta es farà en coordinació amb el grup de treball per al traspàs de la infraestructura.
- Determinar els elements necessaris que permetin a la Generalitat de Catalunya visualitzar i disposar de les dades de circulació a la xarxa de Rodalies referents a la situació de trens i incidències.
- Assegurar que tots els aspectes operatius estiguin adaptats a la nova situació, incloent els horaris, les rutes, el manteniment del material rodant i altres processos essencials per al bon funcionament del servei ferroviari.
- Preparar i tramitar els instruments tècnics i jurídics necessaris per formalitzar la prestació dels serveis.
- Establir indicadors de rendiment i mesures de qualitat del servei per garantir que els estàndards es mantenen o milloren en les noves condicions d'operació. Supervisar l'aplicació de les polítiques de qualitat i proposar mesures correctores si és necessari.
- Gestionar i acordar la comunicació amb els usuaris, els mitjans de comunicació i altres parts interessades. Establir els mecanismes perquè proporcioni informació clara i precisa sobre els canvis i resoldre consultes o preocupacions del públic.
- Treballar en la millora dels canals de comunicació a la ciutadania.
- Fer un seguiment continu de la implementació de les mesures acordades i avaluar els resultats en comparació amb els objectius establerts. Identificar àrees d'èxit i àrees de millora per prendre les accions correctores segons sigui necessari.
- Desenvolupar les accions necessàries per abordar possibles problemes o interrupcions que puguin sorgir durant el procés, assegurant que es puguin gestionar de manera ràpida i eficaç. Coordinació amb la Comissió del Pla de Rodalies.

3. El Grup de Treball del Pla de Rodalies s'ocuparà del seguiment i participació en l'execució del Pla de Rodalies. Per això, aquest grup desenvoluparà les següents funcions, en execució de l'Acord polític 3 en els seus apartats D i E:

- Seguiment periòdic de l'execució del pla.
- Actualització del pla.
- Determinació de les prioritats de les actuacions incloses en el pla.
- Priorització i programació anual de les actuacions i inversions previstes en el pla.
- Identificació d'actuacions addicionals que es considerin necessàries per a la reposició d'actius i millora de les infraestructures.
- Proposta d'adopció dels compromisos d'inversió de cada una de les anualitats.

4. El Grup de Treball per al traspàs d'infraestructures s'ocuparà de formular propostes per definir les mesures necessàries per al traspàs de les infraestructures ferroviàries referenciades en els apartats 3.A, 3.B i 3.C de l'Acord polític. Aquestes funcions són:

- Identificar la infraestructura ferroviària en la qual els serveis prestats siguin de forma exclusiva titularitat de la Generalitat i es puguin excloure de l'explotació conjunta de la resta de la Xarxa Ferroviària d'Interès General. Entre els trams de la infraestructura que seran objecte del traspàs, s'inclouran almenys la línia del Maresme de la R1, la línia Papiol-l'Hospitalet-Vic-Puigcerdà de la R3 i la línia Sant Vicenç de Calders-Barcelona de la línia R2. En concret, es farà la:
 - Identificació dels actius de la infraestructura que formen part dels trams, per dur-ne a terme el traspàs.
 - Identificació dels sistemes de gestió de trànsit i control de la seguretat de la circulació, i anàlisi de la seva arquitectura funcional i estructura.
 - Revisió de les inversions efectuades, en marxa i en planificació en aquests elements d'infraestructura, per a cada subsistema del sistema ferroviari.

- Estimació de les inversions necessàries i recursos econòmics associats a la renovació dels actius esmentats i el seu manteniment, en cost anual del mateix.
- Analitzar la relació de les infraestructures a traspassar, sense excloure cap tram per tal d'incloure altres traspassos de trams diferents als definits abans. Aquest concepte ha d'incloure tots els actius infraestructurals necessaris per fer efectiva l'operativa per part de la Generalitat, entre els quals s'inclouran vies, catenàries, estacions, túnels i totes aquelles infraestructures que s'haurien de traspassar per fer efectiva l'operativa per part de la Generalitat. Identificar les activitats i tràmits legals necessaris per excloure de la Xarxa Ferroviària d'Interès General (RFIG) els trams objecte de traspàs.
- Identificar les normes que en l'explotació dels trams esmentats s'hagin de complir per assegurar una gestió i control de la circulació ferroviària d'acord amb les normes de seguretat ferroviària.
- Identificar els estàndards de qualitat en la prestació dels serveis ferroviaris i el manteniment de la xarxa que no es traspassi i analitzar-ne la possible vinculació als cànons. Identificar i elaborar l'instrument de col·laboració que permeti el seguiment i control dels estàndards esmentats.
- Establir els mecanismes de coordinació necessaris per a l'explotació eficient i en condicions de seguretat dels trànsits i serveis que circulin entre la RFIG i els trams objecte de traspàs.
- Preparar i tramitar els instruments tècnics i jurídics necessaris per formalitzar la transferència dels trams identificats i la materialització de les inversions associades conforme als punts anteriors.

5. El Grup de Treball d'Assumptes Econòmics, les funcions encomanades del qual són les relatives al desenvolupament dels punts 1.A, 1.B, 1.C, 1.D, 1.E i 1.F de l'Acord polític i en concret:

- Establir i impulsar els mecanismes per traspassar durant l'any 2024 els recursos econòmics necessaris associats al dèficit d'explotació en què ha incorregut Renfe l'any 2023, com a operador del servei, en relació amb la prestació del servei de Rodalies Catalunya. Així mateix, s'analitzaran i establiran els mecanismes perquè els anys successius, una vegada vençuda l'annualitat i durant el primer trimestre de cada any, es faci el càlcul de dèficit i la transferència de recursos al titular del servei.
- Fixar una fase transitòria de la transferència de recursos econòmics

necessaris amb una durada establerta de mutu acord abans de la inclusió del traspàs de recursos que siguin susceptibles de la seva inclusió en el Sistema de Finançament Autonòmic.

- Proposar les fórmules més adequades per traspassar a la Generalitat els recursos necessaris per a sufragar el deute existent amb Renfe relatiu als serveis prestats en el marc del Pla d'Acció. El grup de treball, a més, proposarà quina part del cost de l'actual Pla d'Acció ha de passar a formar part del finançament ordinari dels serveis de transport de Rodalies de Catalunya incloent el dèficit de Rodalies Lleida.
- Desenvolupar els mecanismes perquè l'Administració General de l'Estat pugui compensar els increments de costos dels cànonns ferroviaris d'ADIF de mitjans de l'any 2017.
- Impulsar mecanismes per a fer front als costos que derivats dels plans alternatius de transport que impliquin sobre costos en serveis de transport gestionats per la Generalitat, quan l'Estat realitzi obres en la infraestructura ferroviària d'interès general que suposin l'afectació a serveis ferroviaris, tant en el marc de les obres programades com en el cas de situacions sobrevingudes.
- Proposar els instruments tècnics i jurídics necessaris per formalitzar la transferència dels trams identificats i la materialització de les inversions associades conforme als punts anteriors.
- Assessorar la resta de grup de treball en la definició de mecanismes de finançament que es puguin derivar de les seves funcions aquí recollides.

6. El Grup de Treball d'Assumptes Juridicoadministratius serà un grup de suport als altres grups, amb les següents funcions:

- Donar suport a tots els grups de treball en el procés de definició dels diferents instruments jurídics que materialitzaran cada un dels objectius de cada grup.
- Assessorar en la viabilitat juridicoadministrativa de les propostes fetes pels grups de treball.



- Assessorar als grups de treball i comissions en la determinació dels tràmits administratius per a l'aprovació dels diferents vehicles jurídics.
- Realitzar i impulsar els tràmits que els siguin encomanats.