

PLA INTERDEPARTAMENTAL DE SUPORT A LES FAMÍLIES 2024 – 2028



Generalitat
de Catalunya

Pla interdepartamental de suport a les famílies, 2024-2028

© Generalitat de Catalunya, 2024

Departament de Drets Socials

Equip de redacció: Secretaria d'Afers Social i Famílies

Primera edició: abril de 2024

Edició: Secció de Publicacions i Assessorament Lingüístic (DSO)



Els continguts d'aquesta obra estan subjectes a una llicència de Reconeixement-NoComercial-SenseObresDerivades 4.0 Internacional. La llicència es pot consultar a la pàgina web de [Creative Commons](https://creativecommons.org/licenses/by-nc-nd/4.0/).

Podeu trobar aquesta obra i les altres que ha publicat el Departament de Drets Socials al nostre [catàleg de publicacions](#).

CONTINGUT

PREÀMBUL.....	3
PLA INTERDEPARTAMENTAL DE SUPORT A LES FAMÍLIES.....	5
Missió i principis	6
Metodologia i estructura.....	7
Eixos d'actuació	8
La situació de les famílies a Catalunya	11
Context de transformació demogràfica	11
Increment de la diversitat familiar	11
Població envellida i baixa fecunditat.....	12
Barreres a la constitució i al benestar de les famílies.....	18
Emancipació difícil i tardana	18
Cost de la criança	22
Model productiu, usos del temps i iniquitats de gènere	26
Acompanyament i reconeixement de la diversitat familiar	28
Conclusions.....	29
EL PLA: OBJECTIUS I EIXOS D'ACTUACIÓ	31
Objectius	31
Eixos d'actuació	32

Eix 1. Emancipació	32
Eix 2. Acompanyament a les famílies i reconeixement de la diversitat	33
Eix 3. Usos del temps i iniquitats de gènere	34
Eix 4. Suport a la criança	35
EL PLA: EIXOS I MESURES DESTACADES ...	36
Eix 1. Emancipació.....	37
Mesures destacades de l'eix 1:	38
Eix 2. Acompanyament a les famílies i reconeixement de la diversitat	39
Mesures destacades de l'eix 2:	40
Eix 3. Usos del temps i iniquitats de gènere...	41
Mesures destacades de l'eix 3	41
Eix 4. Suport a la criança	42
Mesures destacades de l'eix 4:	43
GOVERNANÇA, SEGUIMENT I AVALUACIÓ	45
BIBLIOGRAFIA.....	47
ANNEXOS	50
Annex I: Resum dels resultats del procés de consulta a ens locals, a entitats i vocals	50
Annex II: Anàlisi de privacions materials per tipus de llar	51
TIPOLOGIA DE LLARS	51
Tipus de privacions materials analitzades	52
Resultats principals	52
Resultats detallats	53

PREÀMBUL

Vivim en uns temps en què, de nou, es torna a parlar de la família. En parlem per la baixada de la natalitat, pels nous models de criança, per la transformació demogràfica de la nostra societat, per l'evolució de l'educació dels fills i filles, per l'ús de les pantalles... En tornem a parlar pels molts canvis derivats d'una transformació general de la nostra societat a conseqüència de factors culturals, socials i econòmics. En parlem a Catalunya i se'n parla arreu d'Europa.

Es torna a esmentar les famílies perquè, efectivament, durant massa temps no n'hem dit prou. Durant massa anys el concepte família havia quedat socialment descartat, com un concepte ancorat en el passat que calia sobrepassar, quan, en realitat, el que calia era fer que evolucionés per mantenir-lo viu i plenament vigent. I cal que ho abordem no des del lampedusianisme (cal que tot canviï perquè tot continuï igual), sinó des de la voluntat d'adaptació als temps i a la transformació de les famílies actuals.

Cal prestar més atenció a les famílies i ajudar-les en el que necessitin. Perquè les famílies són fonamentals, i *fonamentals* en un sentit semàntic de la paraula: són els fonaments de la nostra societat. Uns fonaments que ens calen sòlids i resilients.

Ens calen més famílies i més fortes perquè, malgrat tot, són imprescindibles per a la nostra societat i són un impuls intrínsec amb el qual podem comptar. El fet que hi hagi més famílies vol dir tenir eines per combatre la soledat no volguda en persones grans i en infants, vol dir tenir un coixí econòmic davant dels riscos que puguin sorgir i un suport davant de la malaltia, dels problemes derivats de l'envelliment o d'una discapacitat.

Avui necessitem més famílies per poder afrontar el repte demogràfic que tenim al davant, un repte immens que implicarà més d'una generació de catalans atès l'elevat envelliment i sobreenvelliment de la nostra població i la baixa fecunditat, sense deixar de banda el factor migratori.

Efectivament, les administracions han d'ajudar les famílies a fer que siguin possibles, que s'autocompleixin, que esdevinguin tal com elles vulguin ser. Aquest és el repte de les famílies que tenim avui i també el propòsit d'aquest pla: tot jove que s'ho proposi ha de poder tirar endavant el seu projecte de família.

Aquest pla vol acompanyar les famílies des de la seva diversitat, totes les famílies, enteses sempre com la unitat de convivència bàsica i el primer marc de socialització i educació en valors, acolliment, cura, protecció i seguretat de les seves persones membres. La família fa més sòlid el nostre estat del benestar. Per això, a l'Administració hem de vetllar per salvaguardar-les. Les institucions públiques han de tenir un rol actiu per garantir la seguretat i prosperitat de les famílies, n'han de protegir la diversitat i assegurar la igualtat d'oportunitats de les seves persones membres. I ho han de fer reconeixent i fent valer que, en el transcurs de les últimes dècades, Catalunya ha experimentat un augment de la diversitat familiar, però això en cap cas no ha fet declinar la importància de les famílies per a la vida de les persones. De fet, el matrimoni igualitari per a tothom és la màxima expressió de la potència i de la vigència de la idea de família.

La prosperitat d'una societat implica garantir el benestar de les famílies i això, a la vegada, demana assegurar la igualtat d'oportunitats de totes les persones que les formen, per això aquest pla de suport a les famílies és coherent amb les polítiques d'igualtat de gènere i de protecció de la infància i l'adolescència que lidera el Govern.

També cal dir que en els darrers anys el context socioeconòmic ha estat i és advers (pandèmia,

inflació), particularment per a les famílies amb fills i filles dependents econòmicament. Han estat temps complexos, però des d'aquestes línies no vull deixar de destacar que, durant la pandèmia, el Govern es va adaptar ràpidament per maximitzar el suport econòmic i tècnic a les famílies, especialment les més vulnerables.

El Govern ho té present i hi vol actuar, i ho va posar de manifest en el Pla de Govern de la XIV legislatura. Cal actuar-hi des de totes les perspectives a fi de reforçar-hi les possibilitats de bastir aquest escenari positiu per a la constitució de més famílies, tal com proposen el Pla nacional de joventut 2030 o l'Estratègia de Lluita contra la Pobresa Infantil.

Ara ha arribat el moment de dissenyar un nou pla que constitueixi una aposta de Govern estratègica per a les famílies, adaptat a les noves necessitats de tots els tipus de famílies i que tingui en compte el context socioeconòmic, però també el context demogràfic, marcat per l'envelliment de la població i uns nivells molt baixos de fecunditat (cosa que suposa un repte per a l'estat del benestar tal com el coneixem).

Cal fer-ho amb mirada de present i amb perspectiva de futur, i que sigui un nou pla estructurat al voltant de les barreres principals que actualment impedeixen que moltes famílies a Catalunya duguin a terme els seus projectes vitals amb total satisfacció, incloent-hi emancipar-se, tenir fills i filles (tenir-ne més d'un) o garantir que les necessitats bàsiques de totes les persones membres de la família estiguin cobertes. Hem de tenir les eines necessàries per eliminar aquestes barreres i fer possible la diferència entre la voluntat i la possibilitat.

Aquest ha de ser el document de referència de les polítiques públiques enfocades a les famílies de Catalunya, el document que posi les bases perquè al nostre país cada família tingui els fills i filles que vulgui tenir, que res suposi una trava, un impediment, un problema per poder tirar

endavant un cicle de vida tal com cadascú el concebi i desitgi i amb els fills i filles anhelats.

Esperem que aquest document serveixi per obrir aquest horitzó.

Carles Campuzano i Canadés
Conseller de Drets Socials

PLA INTERDEPARTAMENTAL DE SUPORT A LES FAMÍLIES

En el transcurs de les últimes dècades, Catalunya, així com la majoria dels països del seu entorn, ha experimentat un seguit de transformacions demogràfiques, socials, culturals i econòmiques que han tingut com a conseqüència el declivi progressiu de la família biparental tradicional i l'auge de noves maneres d'entendre i viure la realitat familiar.

Aquest Pla interdepartamental de suport a les famílies 2024-2028 (d'ara endavant, PISF) vol ser una eina útil en aquest context històric en què el concepte de família està en evolució constant. Així doncs, el pla es construeix a partir d'un concepte ampli de família com a unitat de convivència i, per aquest motiu, parla de famílies, enteses des de la seva diversitat. Això inclou, de manera no exhaustiva, les parelles casades o en convivència estable, però també persones progenitores i descendents en el si de famílies tradicionals, famílies LGBTI+, famílies nouvingudes o d'acollida, tant si són nombroses, monoparentals o reconstituïdes.

En definitiva, el pla interpel·la totes les famílies de Catalunya, independentment de la seva morfologia, origen i nombre de persones membres. A partir d'una anàlisi i diagnosi prèvies de la situació de les famílies a Catalunya, tenint en compte les transformacions recents del model de família, així com el context demogràfic, social, econòmic i cultural actual, podem resumir-ho en el fet que Catalunya és un país amb estructures de

població cada vegada més envellides i amb una taxa de fecunditat molt baixa (1,17 fills per persona gestant), fruit de múltiples raons. El declivi de la fecunditat és un fenomen que ha afectat un gran nombre de països: des del 1970, la taxa de fecunditat mitjana als països de l'Organització per a la Cooperació i el Desenvolupament Econòmic (OCDE) ha disminuït de 2,84 fills per persona gestant a 1,58 l'any 2022.¹ Les causes són diverses i algunes són específiques de cada país, però caldria destacar, com a fenomen transversal, els canvis socioculturals i en les preferències pel que fa a les relacions de parella i la formació de les famílies i el nombre de fills de cadascuna.

A Catalunya, com a la resta de l'Estat, aquest canvi ha estat dels més alts d'Europa, i això suggereix que, per exemple, el declivi de la fecunditat no s'expliqui únicament per factors culturals, sinó per un seguit de barreres estructurals (polítiques, institucionals, socioeconòmiques i també culturals) i la relació que hi ha entre una divisió sexual del treball força marcada i una fecunditat baixa que impedeixen que les persones, les parelles i les famílies en general duguin a terme els seus projectes vitals amb seguretat i d'acord amb la seva voluntat. Aquestes barreres incideixen de manera especialment negativa entre el jovent, les dones i la població nouvinguda.

La diagnosi també conclou que aquestes barreres no només afecten la constitució de noves famílies amb fills, sinó que també impacten en les que han de renunciar a tenir tants fills com voldrien o bé en les que tenen problemes per oferir-los uns mínims de benestar i cobrir totes les necessitats bàsiques. En condicions d'igualtat i sense penalitzacions, marcades sobretot pel gènere i per altres factors socials, podríem dir que les famílies no es creen o no tenen els fills desitjats perquè hi ha dificultats objectives per constituir-se, però també perquè,

¹ OCDE (2022). *Fertility rates*.

<https://data.oecd.org/pop/fertility-rates.htm>

un cop constituïdes, les expectatives que tenen d'estar protegides davant les contingències dels mercats són baixes.

En aquesta línia cal posar un èmfasi especial en el rol de les dones en el si de les famílies, encara subjecta a estereotips de gènere tradicionals i víctima d'una penalització per maternitat en el mercat laboral i en la societat en general, malgrat els avenços des del punt de vista social i institucional pel que fa a la igualtat de gènere.

Quant als factors econòmics, la relació estreta entre baixa fecunditat i context econòmic a Catalunya es demostra també observant l'impacte negatiu de les dues darreres crisis econòmiques, especialment la gran crisi financera del 2008, en els indicadors de fecunditat, emancipació i edat mitjana de la primera maternitat. La crisi actual del cost de vida també incideix significativament en les famílies; així, les que tenen fills i filles menors a càrrec i les monoparentals són les que pateixen més privacions.

MISSIÓ I PRINCIPIS

En aquest context, el Pla interdepartamental de suport a les famílies 2024-2028 proposa un seguit de mesures amb l'objectiu últim de crear i garantir les condicions favorables perquè les famílies puguin assolir-ne els projectes vitals en coherència amb les polítiques d'igualtat de gènere, diversitat i protecció de la infància i la joventut que lidera el Govern.

Considerant simultàniament les dimensions demogràfica, social i de gènere de les transformacions familiars, aquest pla estableix actuacions adreçades a superar les barreres que impedeixen que les famílies puguin satisfer plenament els seus projectes vitals i reproductius, reconèixer la diversitat familiar, reduir les situacions de vulnerabilitat i desigualtats de les

famílies i millorar les condicions de vida d'infants i joves. En aquest sentit, l'Estratègia de Lluita contra la Pobresa Infantil a Catalunya estableix un full de ruta estable a fi d'aconseguir reduir significativament la pobresa i les situacions de vulnerabilitat de les famílies i promoure la igualtat d'oportunitats mitjançant l'adopció urgent de mesures clau en el curt termini i un desplegament complet fins a l'any 2030.

En línia amb el Pla de Govern, el PISF posa un èmfasi especial en les actuacions adreçades a famílies monoparentals i nombroses amb perspectiva de gènere interseccional; en la millora de la xarxa d'atenció precoç, en coordinació amb Salut i Educació; en el desplegament de polítiques universals d'orientació, acompanyament i atenció a les famílies, polítiques d'emancipació per a les persones joves, així com polítiques per fomentar la reorganització dels usos del temps i la corresponsabilitat de les cures. Aquesta darrera actuació va en línia amb l'estratègia de caràcter interdepartamental que preveu el Pla de Govern, amb la finalitat d'avançar en la construcció dels drets a la cura i al temps i contribuir així a una societat i economia per la vida més feminista i sostenible, que tindrà vigència del 2024 al 2030, i s'alinejarà amb els objectius de desenvolupament sostenible.

Aquest pla també vol incorporar actuacions adreçades a les famílies catalanes que viuen a l'exterior, i en aquest sentit fer esment del Pla de retorn per als catalans que viuen a l'exterior i que valoren o es plantegen tornar a Catalunya. El pla preveu cobrir diferents eixos, des de l'habitatge fins a l'educació, passant per la integració laboral o els serveis de salut.

Finalment, cal destacar que el contingut d'aquest pla, des del disseny metodològic fins a les actuacions que presenta, s'estableix a partir d'uns **principis rectors**:

- **Diversitat:** com s'ha esmentat anteriorment, el PISF parteix de la idea que no hi ha un únic model de família a

Catalunya, sinó que hi ha famílies diverses amb necessitats específiques. Així doncs, aquest pla no només assumeix aquesta diversitat d'una manera transversal en tot el seu contingut, sinó que també proposa un conjunt d'actuacions enfocades a protegir-la i a promoure-la, de manera que la diversitat familiar no només sigui un reflex de la realitat de Catalunya, sinó un valor propi de les polítiques de família del Govern.

- **Transversalitat:** les polítiques familiars tenen un caràcter transversal i, si bé el PISF està liderat pel Departament de Drets Socials, el conjunt de les actuacions ha de ser fruit d'una coordinació i d'una cooperació estreta entre els diferents departaments de la Generalitat a fi de garantir una millora en la prestació dels serveis a les famílies des de diferents àmbits. Amb aquest pla, el Govern vol treballar també conjuntament amb els agents socials, les entitats del tercer sector, la comunitat educativa, les empreses i la ciutadania de Catalunya, així com influir estratègicament en el govern de l'Estat espanyol per generar canvis positius en les polítiques familiars d'àmbit estatal.
- **Coherència:** el disseny del pla, així com les seves actuacions, vol ser coherent amb les polítiques d'igualtat de gènere, de protecció de la infància i de la joventut, d'acollida de nouvinguts, de persones amb discapacitat i, en definitiva, amb el conjunt de valors i motivacions que inspiren les polítiques públiques liderades per la Generalitat de Catalunya. Aquest principi garanteix que cap política de famílies no ha d'anar en detriment d'una millora del benestar de cadascun de les persones membres de la família, amb una atenció especial vers les dones, els infants i les persones grans de la família, ja que

normalment són les persones membres més vulnerables, amb més risc de trobar-se en situació de pobresa i exclusió social, i també les que pateixen més sovint les violències masclistes en l'àmbit familiar.

METODOLOGIA I ESTRUCTURA

Les mesures que proposa aquest pla parteixen de la diagnosi de la situació de les famílies a Catalunya en l'actualitat. Per elaborar aquesta diagnosi, s'ha tingut en compte el següent:

1. **Els resultats del procés de consulta a ens locals, entitats i vocals de l'Observatori Català de la Família.** L'objectiu d'aquest procés participatiu, que s'ha dut a terme durant el mes de juny del 2022 i posteriorment el mes de febrer del 2024, ha estat identificar les necessitats principals de suport a les famílies mitjançant la participació en una enquesta que va enviar el Departament de Drets Socials a 175 entitats socials, 129 ajuntaments i consells comarcals i 39 vocals, de la qual es van rebre 159 respostes. Els resultats de l'enquesta es resumeixen a l'annex I d'aquest document. Per elaborar i explotar els resultats d'aquesta enquesta, es va comptar amb la col·laboració de la Universitat de Vic.

2. L'estudi acadèmic de la situació de les famílies a Catalunya, elaborat per l'equip d'investigadors del Grup de Recerca en Demografia i Família (DEMOSOC) del Departament de Ciències Polítiques i Socials de la Universitat Pompeu Fabra (UPF), el 2023: Anna Martínez Mendiola, investigadora predoctoral; Clara Cortina, professora agregada; M.ª José González, professora agregada, i Alba Lanau, investigadora Ramón y Cajal. L'estudi es presenta, com a part de la diagnosi, a la secció 3 d'aquest document.

també, i molt especialment, crear les condicions favorables per a la constitució i el benestar de les famílies, alhora que es garanteix la igualtat d'oportunitats de totes les seves persones membres, i en coherència amb les polítiques d'igualtat de gènere i de protecció de la infància i de la joventut i de les persones amb discapacitat.

Seguint aquesta filosofia i sobre la base de les dades i l'evidència que ens aporta la diagnosi, el pla s'estructura en **quatre grans eixos d'actuació** (vegeu la il·lustració 1), que comprenen l'**emancipació** (mesures adreçades a eliminar les barreres a l'emancipació per als més joves), l'**acompanyament a les famílies i el reconeixement a la diversitat familiar**, els **usos del temps** i les **iniquitats de gènere** (adreçades a fomentar la conciliació i la corresponsabilitat en les tasques de criança, cures i domèstiques) i, finalment, el **suport a la criança** (mesures de suport directe a les famílies perquè puguin fer front als costos directes associats al fet de tenir fills i filles).

EIXOS D'ACTUACIÓ

El PISF respon a una multiplicitat d'objectius pròpia de les polítiques de família, que no busquen merament incrementar la taxa de fecunditat, sinó

RESUM 1 PISF 2024-2028

1 EMANCIPACIÓ

OBJECTIUS

FORMACIÓ

- Garantir l'accés a una formació superior de qualitat.
- Reduir la desafecció educativa, l'absentisme i l'abandonament prematur dels estudis de les persones joves.
- Diversificar l'oferta formativa tenint en compte criteris d'innovació, d'accessibilitat i d'equilibri territorial. Amb perspectiva de gènere interseccional.

TREBALL

- Facilitar l'accés al mercat laboral.
- Garantir condicions laborals dignes, incloent-hi una retribució competitiva d'acord amb la qualificació. Amb perspectiva de gènere interseccional, considerant la bretxa salarial i la valoració desigual dels treballadors.
- Fomentar l'estabilitat laboral, la formació contínua i els plans de carrera que fomentin una progressió.

HABITATGE

- Facilitar l'accés a un habitatge digne i assequible a un nombre més gran de joves d'entre 18 i 35 anys.
- Incrementar l'oferta de lloguer social.

MESURES DESTACADES

- Programa de Suport a l'Ocupació Juvenil
- Formació professional per a l'Ocupació en Format Dual
- Programa Noves Oportunitats
- Pla de millora d'oportunitats educatives (PMOE PROA+)
- Promoció d'Habitatge de Protecció Oficial (HPO)
- TPO - JOVES
- Ajuts per al pagament del lloguer

2 ACOMPANYAMENT A LES FAMÍLIES I RECONeixEMENT DE LA DIVERSITAT

OBJECTIUS

ACOMPANYAMENT I ORIENTACIÓ A LA DIVERSITAT FAMILIAR

- Garantir que totes les famílies tinguin els mateixos drets en tots els àmbits que les impacten.
- Protegir i reconèixer la diversitat familiar en l'àmbit institucional.
- Desplegar programes i serveis preventius de caràcter universal i de base comunitària per a l'acompanyament de les famílies.
- Facilitar el reagrupament familiar de les persones migrants.
- Facilitar l'adopció i l'acollida, per millorar l'atenció a les famílies.
- Incrementar programes i activitats d'acompanyament a les persones amb discapacitat i dependència i als seus cuidadors i familiars.
- Desplegament del Pla d'habitatge i mesures de protecció i foment de l'habitatge social.

SALUT REPRODUCTIVA, PRENATAL I POSTNATAL

- Millorar les condicions de salut de les dones i persones amb capacitat de gestar prèvia a la gestació.
- Facilitar i ampliar l'accés a serveis de planificació familiar i reproducció assistida.
- Fomentar la criança saludable.

MESURES DESTACADES

- Serveis d'orientació i acompanyament a les famílies (SOAF)
- Connecta Família
- Noves línies de subvenció a entitats d'acompanyament a les famílies
- Assistent personal per a persones amb discapacitat
- Actualització de la Llei 18/2003, de 4 de juliol, de suport a les famílies
- Salut afectiva, sexual i reproductiva

3 USOS DEL TEMPS I INIQUITATS DE GÈNERE

OBJECTIUS

REORGANITZACIÓ DELS TEMPS (CONCILIACIÓ)

- Generalitzar mesures de flexibilitat laboral, tot garantint l'equitat de gènere i la igualtat d'oportunitats.
- Crear i difondre coneixement sobre l'organització del temps amb perspectiva de gènere interseccional.
- Adaptar el model productiu a les necessitats derivades de la criança i de les cures, tot garantint l'equitat de gènere i la igualtat d'oportunitats.

CORRESPONSABILITAT I CURES

- Reconèixer el dret a les cures, considerant la interdependència i el fet que són imprescindibles per a la sostenibilitat de la vida.
- Oferir serveis públics de cures per a la infància i l'adolescència.
- Reconèixer el paper de la comunitat en la provisió de les cures i foment de la cultura de la cura i el dret al temps a l'àmbit comunitari, tenint en compte la proximitat i el teixit territorial.
- Promoure l'assumpció de les cures per part dels homes, fer que siguin corresponsables i contribuir al trencament de la divisió sexual del treball.

MESURES DESTACADES

- Xarxa Catalana pel Dret al Temps
- Pacte Nacional Temps per Viure
- Democratització de les cures i el dret al temps
- Programa Temps per Cures Micropobles. Cura 360^º
- Corresponsabilitat en relació amb les cures

4 SUPORT A LA CRIANÇA

OBJECTIUS

NECESSITATS BÀSIQUES

- Incrementar el poder adquisitiu de les famílies per poder fer front als costos creixents de la criança.
- Facilitar recursos addicionals per cobrir les necessitats bàsiques per a famílies vulnerables i amb un alt risc de patir pobresa i exclusió social.

EDUCACIÓ I LLEURE

- Avançar cap a la consolidació de la I2.
- Ampliar l'accés a beques menjador (primària).
- Reduir els costos d'escolarització per als infants de famílies més vulnerables.
- Incrementar l'oferta pública i l'accés a activitats extraescolars i en especial als infants amb discapacitat o dependència, o en situació de vulnerabilitat.

MESURES DESTACADES

- Millora de la RGC: complement per a famílies i habitatge
- Millora de la prestació de naixement per a famílies en situació vulnerable
- Increment de l'IRSC de la RGC en un 5,4%
- Gestió de l'IMV amb complement per a la infància
- Programa temporal de suport a l'abordatge integral de la pobresa energètica
- Reintroducció de la prestació universal per fill a càrrec fins als 3 anys
- Simulador d'ajuts per a famílies
- Maleta de criança
- Ajuts per al pagament del lloguer
- Habitatge de lloguer social
- Plans educatius d'entorn (PEE)
- Escolarització gratuïta a I2 en escoles bressol públiques
- Ajuts individuals menjador
- Motxilles escolars
- Vals per al material escolar a alumnat de secundària i consolidació a l'alumnat de primària
- Vacances en família
- L'estiu és teu

LA SITUACIÓ DE LES FAMÍLIES A CATALUNYA

Aquesta secció recull els principals resultats i conclusions de l'estudi de la situació de les famílies a Catalunya postpandèmia sobre la base de l'estudi que ha conduït la Universitat Pompeu Fabra el 2023 i l'anàlisi que ha dut a terme el Departament de Drets Socials.

A partir de l'anàlisi de la situació demogràfica (amb un incís en les transformacions que han experimentat les famílies les darreres dècades, així com el repte de l'envelliment de la població i la baixa fecunditat), s'analitzen problemàtiques conjunturals i estructurals que actuen com a barrera o fre perquè les persones i les famílies puguin dur a terme els seus projectes vitals tal com desitjarien.

El Departament de la Presidència impulsa una enquesta amb una mostra de 2.200 persones, de 18 a 49 anys, per aprofundir en les causes de la baixa fecunditat i identificar-ne els factors determinants.

CONTEXT DE TRANSFORMACIÓ DEMOGRÀFICA

INCREMENT DE LA DIVERSITAT FAMILIAR

Les dinàmiques familiars a Catalunya han evolucionat en línia amb els països del nostre entorn: durant les darreres dècades, hi ha hagut un augment de les ruptures de parella, un increment de les unions de fet, un retard en la formació familiar i la caiguda de la fecunditat. Aquest procés

ha avançat en paral·lel a l'entrada massiva de les dones al món laboral i a l'increment del seu nivell de formació, que s'ha equiparat al dels homes.

Tots aquests elements són propis de les transformacions que descriu la teoria de la segona transició demogràfica, el procés de desinstitucionalització del matrimoni i la família i la individualització creixent de la societat (Lesthaeghe, 1991; De Singly, 2003), i observables en la majoria de països de l'OCDE.

D'altra banda, les noves formes i dinàmiques familiars han estat, a la vegada, el producte i un dels motors dels progressos en igualtat de gènere que han experimentat les societats occidentals. En conjunt, la presència de les dones en l'àmbit públic i productiu s'ha reforçat, la divisió sexual del treball tradicional s'ha modulada i s'han estès els valors igualitaris i els drets sexuals i reproductius, que són cada vegada més reconeguts.

En l'àmbit de la família, l'increment del nivell d'estudis de les dones, així com l'expansió de les parelles de doble ingrés, ha incentivat unes relacions de gènere més igualitàries. Malgrat que les condicions de vida i oportunitats entre homes i dones s'hagin anat aproximant a la igualtat, encara persisteixen desigualtats evidents, tal com es reflecteix, per exemple, en la bretxa salarial de gènere i el fenomen de la feminització de la pobresa.

Malgrat aquests progressos indiscutibles, però, encara avui la divisió del treball basada en els rols de gènere continua molt present en l'organització de les famílies a Catalunya. Des de la perspectiva de diversitat familiar, seria rellevant assenyalar que aquest fenomen es produeix específicament en famílies amb una tipologia particular: les famílies heteronormatives. De la mateixa manera, queda camí per recórrer a l'hora de transformar els estereotips de gènere i prevenir-ne els efectes més greus en la discriminació i les violències masclistes.

L'evolució de les dinàmiques familiars ha impactat en la diversitat de les llars i en el significat de les

relacions. Els nous models familiars s'allunyen del model tradicional de matrimoni amb infants (Beck-Gernsheim, 1998) i abracen formes més flexibles i més canviants de convivència i residència.

Com a resultat d'aquest procés de transformació social, a Catalunya —com a la majoria de països del seu entorn—, les famílies han evolucionat seguint els patrons següents:

- **Reducció dràstica del nombre de persones a la llar**, que passa de 3,1 persones per llar de mitjana l'any 1991 a 2,5 l'any 2020. Aquesta reducció és el resultat de l'increment de les llars unipersonals, del descens del pes de les familiars nuclears extenses en què conviuen més de dues generacions (que passen del 12,9% el 1981 al 4,8% el 2020) i de les llars múltiples en les quals conviuen diverses famílies. Les projeccions preveuen que les famílies continuïn disminuint la seva mida fins que arribin a 2,3 persones membres l'any 2030.²
- **Declivi gradual de les famílies biparentals amb dos infants o més.** La família tradicional formada per una parella casada amb infants ha perdut hegemonia i, en l'actualitat, no representa més del 32% del total de llars catalanes. Per contra, les llars unipersonals, les formades per famílies monoparentals, parelles de fet, unions del mateix sexe i nuclis familiars reconstituïts s'han estès. Es preveu que el 2030 les llars unipersonals representin el 27,9% del total; les formades per dues persones, el 33,4%, i les de quatre no representin més del 14,6%.³

- **Augment de la custòdia compartida.** L'increment de les ruptures matrimonials, en un context en què es prioritza l'avenç cap a un repartiment de les tasques de cura més igualitàries, suposa un augment de la custòdia compartida dels menors (del 6,8% l'any 2008 al 30,2% l'any 2021),⁴ fet que reflecteix un canvi de tendència en detriment de la custòdia exclusiva de la mare amb un règim de visites del pare. L'augment de la custòdia compartida és fruit, doncs, de l'extensió de comportaments igualitaris entre les famílies, però també dels canvis normatius que tendeixen a afavorir aquesta fórmula (Solsona i Ajenjo, 2017). Dit això, des del punt de vista de les desigualtats de gènere, encara falta evidència de l'impacte de les custòdies compartides sobre la distribució de les càrregues de cura, la pobresa a les llars i la llibertat de fer projectes de vida (per exemple, pel que fa al lloc de residència).

POBLACIÓ ENVELLIDA I BAIXA FECUNDITAT

Com ja s'ha apuntat, les dinàmiques demogràfiques a Catalunya segueixen el mateix patró que en la majoria de països del nostre entorn: taxes de fecunditat decreixents i una esperança de vida creixent (de 80,74 anys en el cas dels homes i de 86,32 en el cas de les dones) tenen com a resultat unes **estructures de població cada vegada més envellides**. Això posa pressió a la sostenibilitat dels serveis socials i la del mateix

² Idescat (2022), a partir de la projecció de les llars.

³ Idescat, a partir de la projecció de les llars.

⁴ Idescat, a partir de l'Estadística de nul·litats, separacions i divorcis.

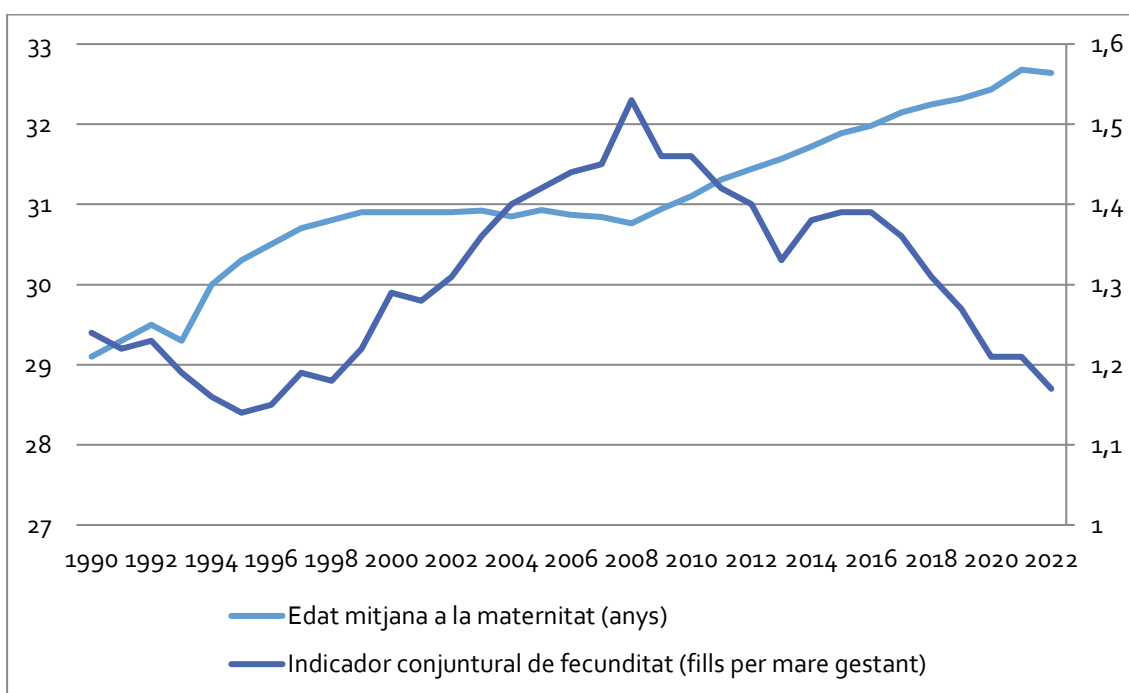
sistema de pensions, actualment basat en la solidaritat intergeneracional (la població treballadora contribueix a les pensions públiques de les generacions treballadores anteriors). També, s'observa un impacte de l'envelliment sobre les càrregues de cura dins les famílies, que assumeixen de manera majoritària les dones.⁵

No obstant això, l'envelliment de la població i el declivi de la fecunditat no es tradueixen en una davallada la població, tot al contrari; la població de Catalunya ha transitat dels sis als vuit milions entre els anys 1987 i 2023, set anys abans del que s'esperava segons les previsions més alcistes de l'Idescat, amb una xifra estimada de 8.005.784 habitants l'1 de novembre del 2023.⁶

Durant aquest temps, destaca el fet que la població ha evolucionat cap a un envelliment més gran gràcies al creixement de l'esperança de vida, que és el principal resultat positiu de l'evolució demogràfica de les darreres dècades. El 1987 l'esperança de vida era de 77,2 anys i, actualment, és de 83,6 anys. A més, s'ha passat de l'1,1% de població estrangera el 1987 al 16,3% actual.

Avui dia, el 19,3% de la població a Catalunya té 65 anys o més, un percentatge que el 2050 s'espera que sigui del 28,9%, segons previsions de l'Idescat. Entre el 2023 i el 2050, **la població de més de 85 anys, usuària més intensiva dels serveis socials, es duplicarà.**

GRÀFIC 1 INDICADOR CONJUNTURAL DE FECUNDITAT I EDAT MITJANA A LA MATERNITAT, CATALUNYA 1990-2022



Font: Idescat.

Aquesta tendència a l'envelliment es veu agreujada per una esperança de vida per sobre de

la mitjana europea i unes taxes de fecunditat que es troben per sota de la mitjana de la Unió Europea

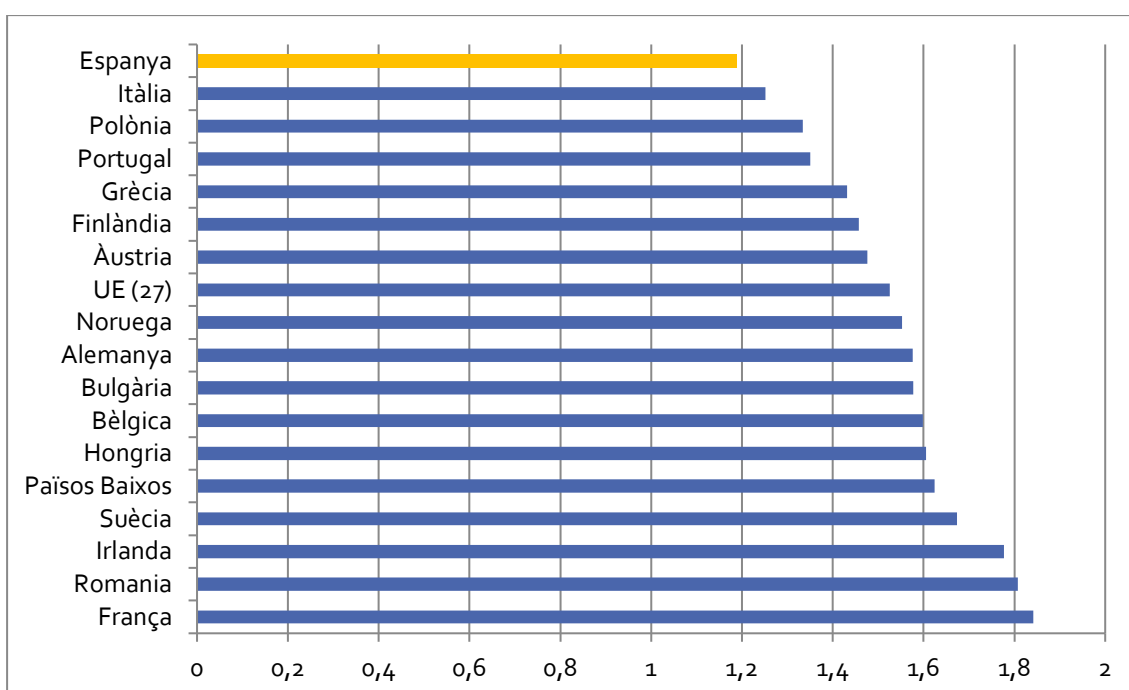
⁵ Enquesta de salut de Catalunya (ESCA) del 2022.

⁶ Idescat, estimacions de població de l'Institut d'Estadística de Catalunya.

(règim de fecunditat molt baixa). Mentre que a la majoria dels països europeus la taxa de fecunditat se situaria entre 1,4 i 1,9 fills per persona gestant (Adserà i Lozano, 2021), a Catalunya aquesta taxa se situa en un **mínim històric d'1,17 fills per persona gestant**⁷ de mitjana. Cal destacar que els nivells de fecunditat difereixen si tenim en compte l'origen de la persona gestant. Per a dones d'entre

18 i 55 anys de nacionalitat espanyola, el nombre mitjà de fills és d'1,05, mentre que per a dones de nacionalitat estrangera del mateix grup d'edat la mitjana és d'1,32.⁸ Per a dones de nacionalitat espanyola d'entre 30 i 39 anys, la taxa de fecunditat és de 0,94, mentre que per a dones de la mateixa franja d'edat de nacionalitat estrangera és d'1,42.

GRÀFIC 2 INDICADOR CONJUNTURAL DE FECUNDITAT. SELECCIÓ DE PAÏSOS EUROPEUS, 2021

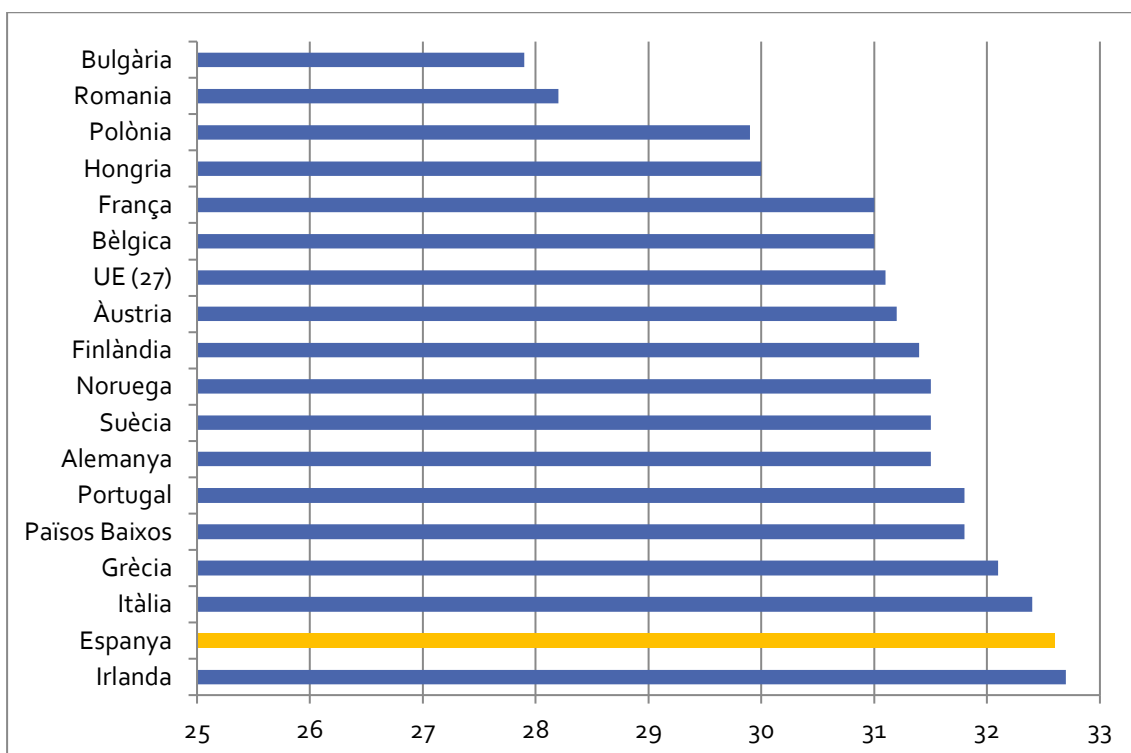


Font: Eurostat.

⁷ Idescat, dades provisionals per al 2022.

⁸ Idescat, a partir de l'Enquesta de fecunditat (2018).

GRÀFIC 3 EDAT MITJANA A LA MATERNITAT. SELECCIÓ DE PAÏSOS EUROPEUS, 2021



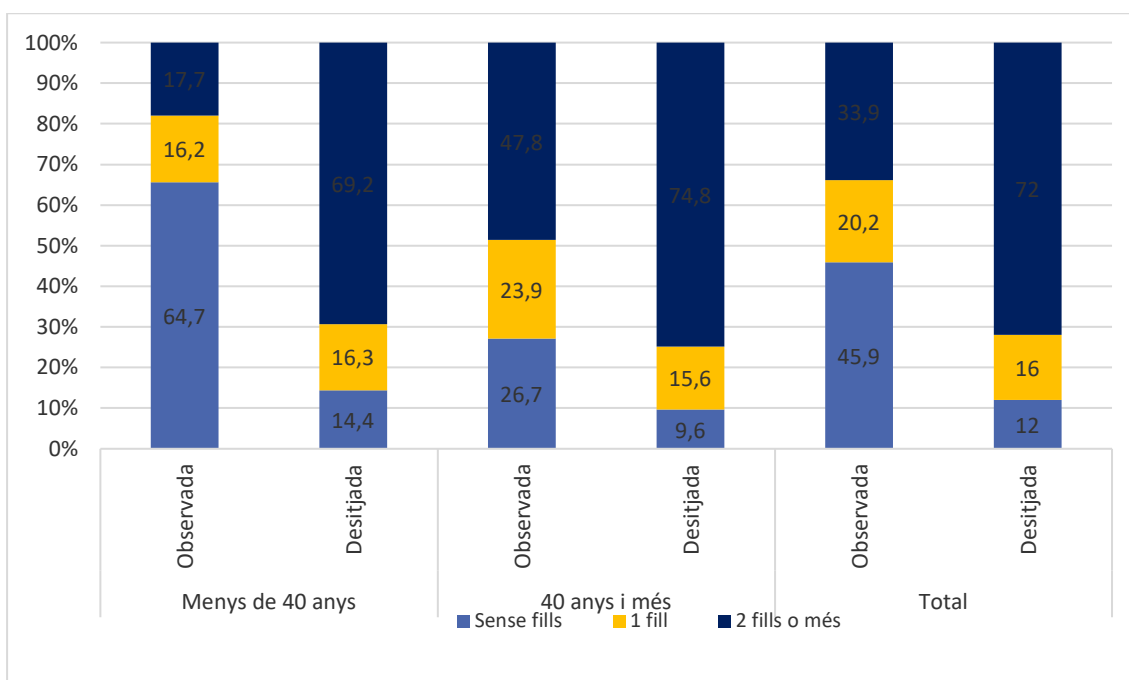
Font: Eurostat.

La crisi financera també va tenir un impacte sobre l'edat mitjana de la primera maternitat. Com s'aprecia també al gràfic 1, aquest indicador s'havia mantingut estable al voltant dels 31 anys

des de finals dels anys noranta; d'ençà de la crisi, però, s'ha incrementat fins als **32,64 anys**⁹ actuals.

⁹ Idescat, dades provisionals per al 2022.

GRAFIC 4 NOMBRE DE FILLS OBSERVATS I DESITJATS PER DONA SEGONS EDAT, CATALUNYA



Font: Idescat, 2018

Un dels símptomes més preocupants d'aquesta situació demogràfica és que **Catalunya registra una de les bretxes més grans de tot Europa entre fecunditat desitjada i fecunditat real**. Mentre que el nombre d'infants desitjats es manté des de fa dècades al voltant dels dos,¹⁰ independentment del nivell de formació, la fecunditat real se situa en nivells molt inferiors a l'1,5. Al voltant del 35% de les dones que han superat l'edat reproductiva òptima desitjarien haver tingut més criatures de les que tenen (Adserà i Lozano, 2021). La bretxa de fecunditat ha crescut de manera generalitzada a Europa durant les últimes dècades, però més intensament als països del sud (Beaujoan i Berghammer, 2019).

Les causes que expliquen la bretxa de fecunditat i el retard en la maternitat són múltiples, però la bibliografia especialitzada coincideix a l'hora d'afirmar que **la insuficiència de polítiques de**

suport a les famílies, l'augment de la precarietat al mercat laboral i l'increment de la inestabilitat de les parelles són factors clau (Adserà i Lozano, 2021).

En el cas de Catalunya, a més, s'observa que el context econòmic és especialment important a l'hora d'explicar l'evolució dels indicadors de fecunditat, fet que porta a pensar que **el règim de molt baixa fecunditat no és atribuïble, únicament, a un canvi en les preferències** de les persones pel que fa a la família i als projectes reproductius, sinó que hi ha factors econòmics, institucionals, de divisió sexual del treball i manca de corresponsabilitat que impedeixen que una part important de les persones a Catalunya dugui a terme els seus projectes vitals de manera satisfactòria, tant formar una família amb criatures com tenir-ne més d'una.

¹⁰ Idescat, a partir de l'Enquesta de fecunditat del 2018.

Aquesta hipòtesi es reforça si tenim en compte el context socioeconòmic. En concret, **les parelles amb nivell d'estudis alts tenen unes taxes específiques de fecunditat més elevades**: investigacions recents demostren un canvi de tendència en què les parelles amb nivells educatius alts, malgrat que entren més tard en la parentalitat, tenen uns índexs de fecunditat més elevats i aconseguen, de mitjana, les dues criatures desitjades (Bueno i García-Román, 2020).

Així mateix, **les parelles de doble ingrés i amb estabilitat laboral mostren una probabilitat més alta d'augmentar el nombre de criatures**. Entre les persones treballadores, pel que fa a les assalariades amb remuneracions altes, les persones treballadores qualificades i les administratives ben posicionades, s'incrementa la probabilitat de tenir un segon fill i filla en comparació amb les persones treballadores autònomes, administratives i no qualificades (Baizán, 2020). L'estabilitat laboral traduïda en contractes indefinits també té un impacte positiu, superior en les dones que en els homes (Bueno i García-Román, 2020).

BARRERES A LA CONSTITUCIÓ I AL BENESTAR DE LES FAMÍLIES

Sobre la base de les dades de l'estudi i la revisió de la bibliografia especialitzada, es poden formular hipòtesis sobre quins són els factors principals que dificulten que una part de la societat catalana no pugui dur a terme el seu projecte vital amb satisfacció.

1. **Emancipació difícil i tardana**: dificultats que experimenten els i les joves per accedir a una feina remunerada estable, amb un sou digne que els permeti assolir la independència econòmica i accedir a un habitatge adequat i

estable per poder dur a terme el projecte de vida propi.

2. **Acompanyament i reconeixement la diversitat familiar**: les dinàmiques familiars tenen una diversitat de models de família i de convivència i requereixen la incorporació d'aquesta perspectiva en l'acompanyament i el reconeixement. Qualsevol família pot necessitar acompanyament i orientació en algun moment del seu cicle vital.
3. **Model productiu, usos del temps i iniquitats de gènere**: les estructures productives, institucionals i socioculturals perpetuen les iniquitats de gènere, i dificulten l'equilibri entre temps per treballar, per al lleure, per a les cures i per al descans, amb un impacte especialment negatiu per a les dones.
4. **Cost de la criança**: l'auge del cost de la vida està incrementant els nivells de pobresa i privació material, amb un impacte especial en les llars amb criatures, especialment en les no tradicionals, com la concentració de la pobresa en el cas de les llars monoparentals. Hi ha una insuficiència de polítiques públiques redistributives i predistributives per pal·liar aquest impacte.

A les seccions següents es presenta una anàlisi més detallada de cadascun d'aquests factors a partir de l'evidència empírica disponible.

EMANCIPACIÓ DIFÍCIL I TARDANA

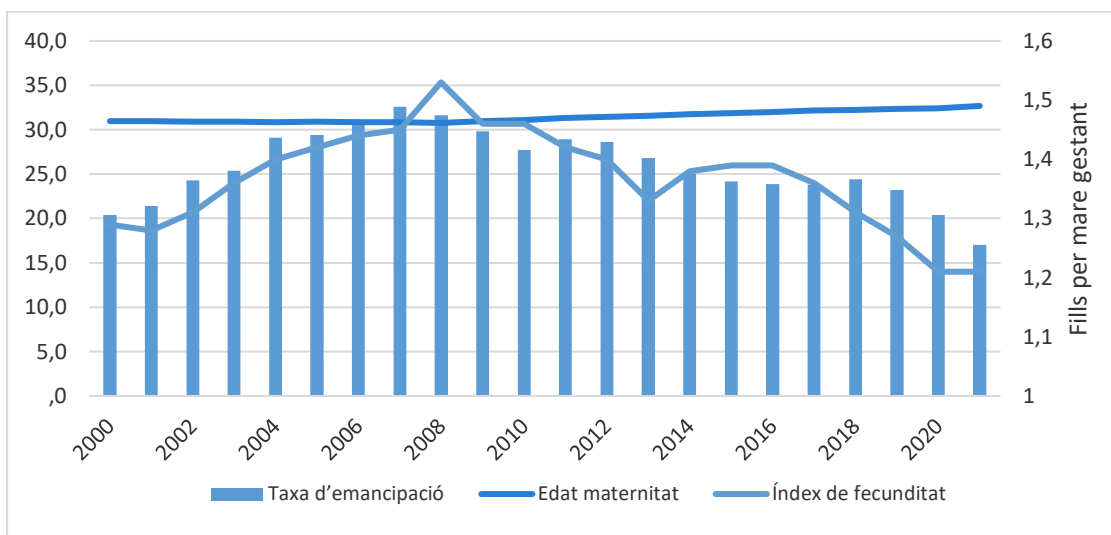
L'edat mitjana dels i les joves que marxen de casa dels pares a Catalunya és de les més elevades d'Europa, actualment **per sobre dels 32 anys** (10 anys més tard que al nord d'Europa i 6 anys més

que a França).¹¹ El **percentatge de població d'entre 16 i 29 anys que aconsegueix marxar de casa dels pares a Catalunya se situa en el 21%**, i ha anat en decrement des de la crisi financera del 2008 (gràfic 5).

És important remarcar que aquesta tendència no només es dona entre persones adultes que tenen

menys formació, sinó també entre les persones amb estudis universitaris (Adserà i Lozano, 2021). Aquest calendari d'emancipació escurça el temps reproductiu hàbil i incrementa els problemes de fertilitat, que per raons biològiques decreix amb l'edat (Lozano i Rentería, 2018).

GRÀFIC 5 TAXA D'EMANCIPACIÓ JUVENIL, ÍNDEX DE FECUNDITAT I EDAT MITJANA EN LA MATERNITAT, CATALUNYA



Font: Idescat, a partir de l'EPA, i Observatori Català de la Joventut.

L'emancipació tardana es deu a diversos factors, principalment als següents:

- **Alta precarietat laboral.** L'evidència en l'àmbit dels països de l'OCDE mostra que, com més alta és la taxa d'atur i de temporalitat, més baixa és la fecunditat (Funcas). Les taxes de temporalitat (31,1%) i d'atur juvenil (14,5%) a Catalunya han disminuït durant els darrers anys —en part gràcies a la reforma laboral, que ha prioritzat la contractació indefinida, i el foment dels processos d'estabilització marcats per la UE—, però continuen sent

de les més elevades d'Europa. La prevalença de la precarietat laboral al conjunt de l'Estat espanyol ha augmentat de manera ininterrompuda, amb independència del context econòmic (Lozano i Rentería, 2019). La vulnerabilitat d'aquest col·lectiu, especialment de les dones joves, queda palesa amb la taxa AROPE:¹² per a la població de 15 a 29 anys, aquest indicador arriba fins al 29,4%, en el cas de les dones, i al 26,2%, en el cas dels homes (Departament de Drets Socials, 2022).

¹¹ Galí, 2022.

¹² Mesura la proporció de població amb risc de pobresa i exclusió social (*at risk of poverty and exclusion*).

- **El poder adquisitiu està estancat des de fa més de 20 anys.** El poder adquisitiu, mesurat a través de l'evolució del salari real, se situa al mateix nivell que l'any 2000,¹³ i afecta especialment els grups de població que entren al mercat laboral amb menys habilitats i experiència. Si comparem des del 2008, la capacitat de compra del salari mitjà és un 7% més baixa (The Adecco Group Institute, 2022).
- **Grans dificultats per accedir a un habitatge.** El 2022 el parc d'habitatge públic de lloguer, o de lloguer social, no superava l'1,7% a Catalunya (l'1,9% a Barcelona); la mitjana europea se situa en el 9% (Observatori DESC, 2022). Una persona jove a Catalunya ha de destinar prop del 65,8% del salari a sufragar els costos del lloguer, molt per sobre del 30% recomanat (Galí, 2022). Això implica una desvinculació entre emancipació residencial i independència econòmica; només el 22% dels i les joves emancipats declara viure exclusivament dels propis ingressos. Aquest fet s'ha agreujat pels dos motius:
 - i. D'una banda, **l'increment en la dificultat d'accés al crèdit hipotecari** dels i les joves arran de la crisi econòmica i financera de l'any 2008, que ha reduït dràsticament l'opció de compra: la proporció de joves amb menys de 29 anys propietaris a l'Estat espanyol ha caigut del 54% el 2008 al 26% el 2019 (Muñoz Fernández, 2019).
- De l'altra, **l'increment del preu mitjà anual del lloguer contractual**, que entre el 2005 i el 2022 al conjunt de Catalunya ha estat del 41,3% (un increment que es concentra fonamentalment entre el període 2015-2022). Aquest període justament registra un estancament del nombre de contractes de lloguer signats.
- **Perllongament del període formatiu i d'estalvi.** Molts joves decideixen quedar-se més temps a casa dels pares per acumular el capital social o econòmic necessari perquè l'emancipació no comporti l'entrada a la pobresa (Moreno, 2012).

¹³ OCDE (2022), sous anuals mitjans.

TAULA 1 EVOLUCIÓ DEL PREU MITJÀ ANUAL DEL LLOGUER CONTRACTUAL I DEL NOMBRE DE CONTRACTES ANUALS A CATALUNYA I A LES PRINCIPALS DEMARCACIONS TERRITORIALS, 2005-2022

	2005-2022		2005-2014		2015-2022	
	Preu mitjà anual del lloguer contractual (€)	Nombre de contractes anuals	Preu mitjà anual del lloguer contractual (€)	Nombre de contractes anuals	Preu mitjà anual del lloguer contractual (€)	Nombre de contractes anuals
Barcelona	47,6%	156,2%	0,6%	152,5%	40,3%	9,8%
Girona	41,5%	300,8%	1,9%	316,6%	36,4%	-3,3%
Lleida	33,2%	477,1%	2,2%	371,6%	29,1%	14,9%
Tarragona	36,9%	450,2%	0,1%	424,4%	34,8%	1,8%
CATALUNYA	41,3%	188,6%	-2,3%	182,8%	39,9%	7,8%

Font: Agència Catalana de l'Habitatge, a partir de l'explotació estadística de les fiances de lloguer de l'INCASÒL.

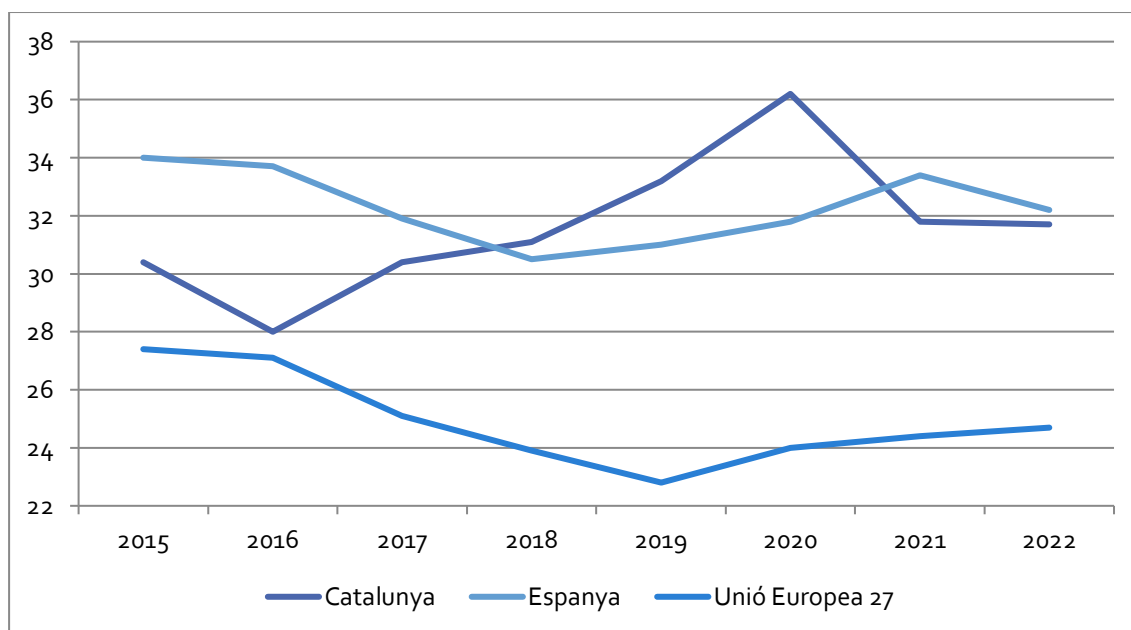
COST DE LA CRIANÇA

Catalunya és una de les comunitats autònomes on és més car criar un infant i on el cost de la criança s'ha incrementat més els darrers anys, en comparació amb la mitjana espanyola. Addicionalment, l'increment del cost del subministrament energètic i l'escenari inflacionista dels darrers dos anys **ha impactat en les llars, en augmentar-ne la precarietat**: el 19,2% de les llars pateix pobresa energètica, el 34,8% no pot fer-se càrrec de despeses imprevistes i el 30,9% no pot permetre's marxar una setmana de vacances.¹⁴ Aquest escenari dificulta la garantia d'unes condicions de vida

dignes per a moltes famílies, a la vegada que podria dissuadir que moltes persones adultes volguessin ser pares o mares perquè no poden fer front al cost que suposa.

El tipus de llar, i el fet de tenir fills o no, importen: la taxa AROPE de les llars amb fills dependents se situa en el 28,1%, mentre que les llars sense fills dependents presenten una taxa AROPE del 20,8%¹⁵. De les llars amb fills dependents, i en general tenint en compte tots els tipus de llars, les llars monoparentals són les que en una proporció més alta presenten privació material severa, seguides de les llars unipersonals formades per dones de 30 a 64 anys, i de les llars amb dues persones adultes i més de tres fills i filles. A l'annex II s'inclou més detall sobre l'anàlisi de privacions materials per tipus de llar.

GRÀFIC 5 PERCENTATGE DE POBLACIÓ AMB MENYS DE 18 ANYS EN RISC DE POBRESA O D'EXCLUSIÓ SOCIAL. CATALUNYA, ESPANYA I LA UNIÓ EUROPEA 27, 2015-2022



Font Catalunya: Idescat, Enquesta de condicions de vida. Font Espanya i Unió Europea: Eurostat.

Addicionalment, a Catalunya un de cada tres infants viu en llars amb un risc alt de pobresa i

exclusió social: a Catalunya 436.400 infants i adolescents, el 31,7%, es troben en risc de pobresa

¹⁴ Idescat, a partir de l'Enquesta de condicions de vida de l'INE per a l'any 2022.

¹⁵ Idescat, a partir de l'Enquesta de condicions de vida de l'INE per a l'any 2022.

o exclusió social, segons les dades de l'Enquesta de condicions de vida per al 2022. Aquesta xifra està significativament allunyada dels nivells de benestar europeus, en què la taxa és significativament més baixa (24,4% a la Unió Europea 27 segons l'Eurostat), i s'ha demostrat persistent al llarg del temps. La pobresa infantil ha augmentat de manera considerable des de la crisi econòmica i financera de l'any 2008. La taxa AROPE entre els menors de 16 anys, que mesura la població que es troba en situació de risc de pobresa, privació material i social severa, o de baixa intensitat de treball, va augmentar del 28,9 l'any 2015 al 36,1% l'any 2020.

D'altra banda, les llars familiars en les quals conviu algun membre amb discapacitat incrementen el risc de pobresa, exclusió social i vulnerabilitat. A Catalunya hi ha 660.476 persones amb discapacitat reconeguda, entre les quals 32.434 són menors d'edat.¹⁶ Entre les persones adultes amb més de 16 anys amb discapacitat, el 40,2% viuen en llars biparentals amb fills i filles i el 12,8%, en llars monoparentals.¹⁷ Les persones amb discapacitat poden representar una sobrecàrrega familiar a l'hora d'atendre les necessitats de cura, que pot suposar una renúncia de les activitats remunerades i personals, sobretot entre les dones, cosa que afecta els ingressos disponibles a la llar (Secretaria d'Estat de Drets Socials, 2022).

TAULA 2 COSTOS DE CRIANÇA EN DIFERENTS TERRITORIS DE L'ESTAT ESPANYOL, 2022

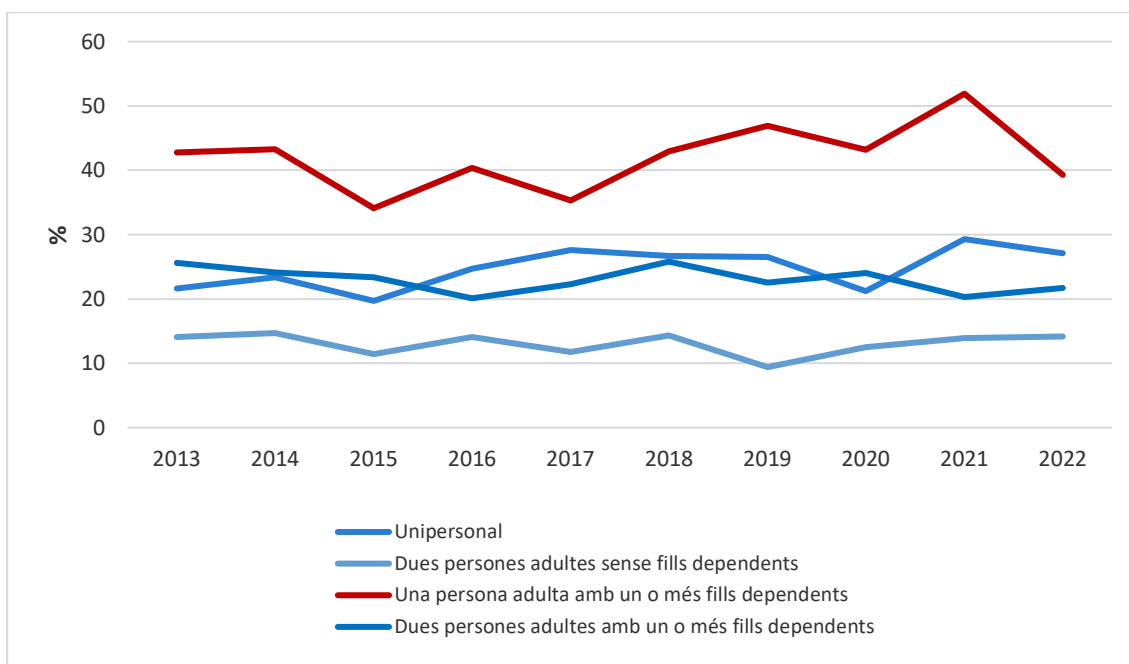
	Cost (€)	Diferència quant al cost respecte de l'estatal	Diferència quant al PIB respecte de l'estatal
Andalusia	641	-5%	-25%
Catalunya	819	22%	17%
Comunitat Valenciana	710	6%	-12%
Comunitat de Madrid	814	23%	35%
País Basc	769	14%	28%
Espanya	672	-	-

Font: Save the Children, 2022.

¹⁶ Idescat, a partir de dades del Departament de Drets Socials per a l'any 2022.

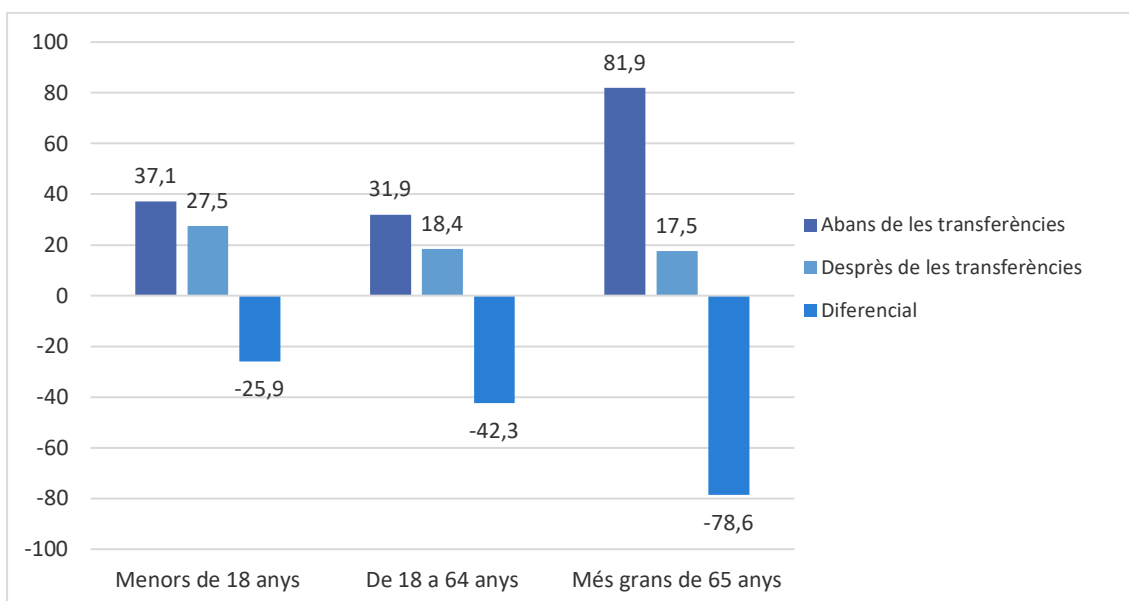
¹⁷ Idescat, a partir de dades d'ocupació de les persones amb discapacitat de l'INE per a l'any 2021.

GRÀFIC 6 TAXA DE RISC DE POBRESA DESPRÉS DE LES TRANSFERÈNCIES SOCIALS PER TIPUS DE LLAR, CATALUNYA



Font: Idescat, a partir de l'Enquesta de condicions de vida del 2022.

GRÀFIC 7 TAXA DE RISC DE POBRESA ABANS I DESPRÉS DE LES TRANSFERÈNCIES, CATALUNYA 2022



Font: Idescat, a partir de l'Enquesta de condicions de vida de l'INE.

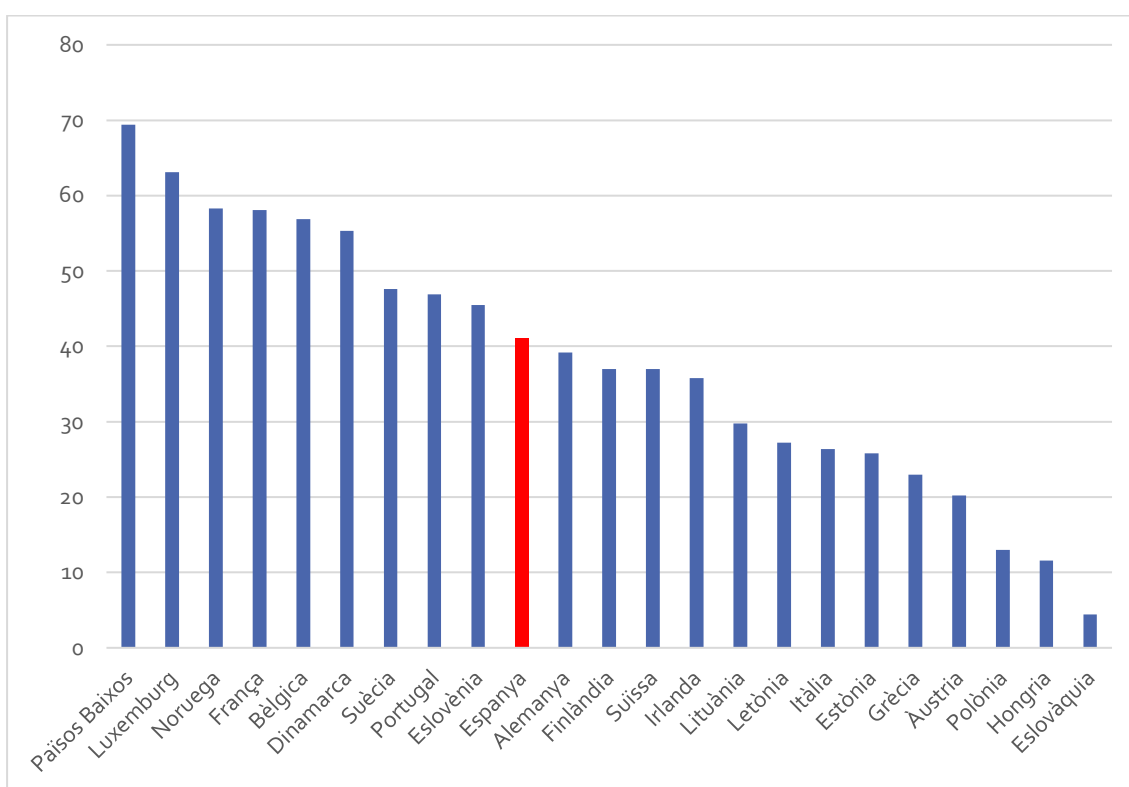
Aquesta incapacitat redistributiva s'explica per la manca d'una prestació específica per a la criança i la insuficiència de prestacions de tipus contributiu i serveis per a les famílies.

Pel que fa a les polítiques predistributives, una de les més importants per pal·liar desigualtats de renda és l'educació i, en concret, l'escolarització en el primer cicle d'educació infantil (de 0 a 3 anys), la qual es relaciona amb una disminució de la transmissió intergeneracional de la pobresa i la

perpetuació de les desigualtats, així com amb un increment de les capacitats cognitives dels infants i una participació més elevada de les dones en el mercat laboral. També té un impacte positiu especial entre els infants que habiten en llars vulnerables (Strong, 2017). Una societat que inverteix i que promou un sistema educatiu d'alta qualitat i universal té més probabilitats de presentar taxes més baixes de pobresa (i de pobresa infantil).¹⁸

A Catalunya, l'escolarització de 0 a 3 anys es troba en nivells inferiors que a la mitjana dels països europeus: el 10,3% entre els menors d'un any, el 45,1% entre els menors de dos anys i el 61% entre els infants de dos a tres anys (2023).¹⁹ Xifres molt inferiors en l'escolarització dels infants de menys de dos anys en comparació amb altres països europeus com ara els Països Baixos (62,6%), Noruega (58,3%) o el nostre país veí França (58,1%).²⁰

GRÀFIC 8 TAXES D'ESCOLARITZACIÓ DURANT L'ETAPA 0-2 ANYS, PAÏSOS EUROPEUS 2020



Font: base de dades de l'OCDE sobre la família.

D'altra banda, **els preus elevats dels menjadors escolars tenen un impacte negatiu en les llars més vulnerables.** A Catalunya les escoles d'educació primària disposen de menjador escolar, però només el 9,2% dels centres d'ESO ofereixen

aquest servei. En l'educació primària, el 50% de l'alumnat en famílies de rendes baixes es queda a dinar envers el 59,4% en famílies de rendes altes. Això està relacionat amb el preu elevat del servei i amb el fet que no es cobreixi encara del tot el cost

¹⁸ Ivàlua (2022, octubre), Informe 1. Què funciona per reduir la pobresa infantil durant les primeres etapes de la vida? Polítiques contra la pobresa infantil en l'etapa 0-3.

¹⁹ Generalitat de Catalunya, indicadors del sistema educatiu.

²⁰ Base de dades de l'OCDE sobre la família, dades per a l'any 2020-2021.

total de beques menjador per a famílies en situacions socioeconòmiques desfavorides.

Addicionalment, l'oferta pública escassa de serveis de lleure i cura fora de l'escola, així com d'activitats extraescolars, obre una bretxa social entre els infants. Les activitats extraescolars no només són essencials per afavorir la conciliació, també fomenten la capacitat d'aprenentatge, atès que milloren les competències acadèmiques i l'ocupabilitat futura (Fundació Pere Tarrés, 2021).

Els infants de famílies amb més recursos participen en més activitats i de millor qualitat; en l'àmbit de l'Estat espanyol, les llars amb ingressos més alts gasten fins a cinc vegades més en classes particulars (la denominada educació a l'ombra) que les llars més pobres, amb un impacte negatiu sobre l'equitat educativa (Moreno, 2022).

D'altra banda, també cal destacar una **manca estructural de serveis de lleure i cura fora de l'escola** (com ara cangurs municipals, casals, ludoteques, etcètera), sense contingut estrictament educatiu, fet que, a banda de tenir un impacte econòmic, encara dificulta més la conciliació.

MODEL PRODUCTIU, USOS DEL TEMPS I INIQUITATS DE GÈNERE

A l'Estat espanyol, el 2022 el 34% de les treballadores i el 29% dels treballadors consideraven que la seva càrrega laboral no li permetia passar prou temps amb la família.²¹ Aquesta insatisfacció és superior entre les

persones treballadores amb més càrrega de cures (de 30 a 49 anys).²²

Aquest desequilibri d'usos del temps es deu al següent:

- La persistència d'un model productiu basat en uns horaris, tant laborals com comercials, extensos i tardans, fet a la mida d'un model de llar amb un cap de família-proveïdor i una mestressa de casa.²³ Aquest model no encaixa amb una realitat familiar basada en una presència creixent de mares treballadores, i la reducció del nombre de persones adultes a les llars que poden fer-se càrrec de la cura i l'atenció de les criatures, conseqüència de la nuclearització de les famílies, de l'increment de la monoparentalitat i de la disminució de les llars extenses (Marí-Klose *et al.*, 2008).
- Una cultura corporativa amb horaris poc flexibles i desconnectats dels horaris escolars, que afavoreix la presencialitat i les jornades extenses,²⁴ amb una llarga pausa al migdia. Tot plegat dificulta la conciliació de la vida professional amb altres usos del temps i afecta el benestar personal.
- A diferència d'altres països europeus, a Catalunya la pandèmia no ha redundat en una consolidació del **teletreball, o modalitat híbrida (combinació entre teletreball i treball presencial)**. El 2022, **només el 9%**²⁵ de les persones ocupades a Catalunya havia teletreballat regularment, una xifra molt per sota dels

²¹ Enquesta "Living, working and Covid-19", Eurofound.

²² Time Use Initiative, 2023.

²³ En la bibliografia es coneix com a model *male breadwinner*: el cap de família, generalment l'home, treballava vuit hores o més fora de la llar, que se sustentava amb un sol sou. Les dones es quedaven

en general a casa treballant en el seu manteniment i en cures no remunerades.

²⁴ Al voltant del 30% de les persones treballadores no acaba la jornada laboral fins passades les 19.00 hores, i al voltant d'un 10% es troba al lloc de treball a les 21.00 hores (Time Use Initiative, 2023).

²⁵ Idescat, EPA del segon trimestre del 2023.

nivells de teletreball de la mitjana de la Unió Europea 27, el 20%, i dels països de productivitat elevada com ara els Països Baixos, el 50% (Eurofound, 2022). Hem de tenir present que determinades modalitats de treball no són susceptibles d'incorporar el teletreball, principalment les que tenen relació amb el sector de les cures.

Mentre que el model productiu, els horaris comercials i la cultura corporativa, així com la divisió dual del mercat de treball, no fomenten la conciliació per a dones i homes, a Catalunya continua havent-hi desigualtat de gènere en el repartiment de les tasques de cura i de la llar. Això implica una gran penalització per a les dones un cop han entrat en la maternitat pel que fa a les seves condicions laborals i salarials i, per tant, a la seva autonomia a l'hora de triar el projecte familiar desitjat: doble i triple jornada. Entre els homes i dones amb infants a càrrec, les dones dediquen de mitjana 4,5 hores diàries més a les tasques remunerades, domèstiques i de cura. La doble jornada afegeix a la jornada laboral remunerada una jornada posterior dedicada principalment a les tasques de la llar i a la cura de les persones membres de la família, i la triple jornada afegeix una jornada posterior dedicada al manteniment de les relacions afectives i a les activitats socials i comunitàries. Aquesta situació es tradueix en una sobrecàrrega de treball de les mares (Hochschild i Machung, 2012) i en una pobresa del temps determinada per la mancança de temps personal, de lleure i social (Vega *et al.*, 2020).

- A Catalunya continua existint una desigualtat de gènere en el repartiment de les tasques de cura i de la llar, que repercuteix en les condicions de les dones en el mercat de treball. De mitjana, les dones catalanes destinen gairebé el doble d'hores a tasques relacionades amb la llar i la cura dels infants i altres familiars dependents. Aquesta desigualtat comença en la infància i es perpetua al llarg de totes les etapes del cicle de la vida (Ajenjo i García-Román, 2019), cosa que afecta l'ocupació i impacta en els beneficis relacionats com és la pensió per jubilació. En l'actualitat, el 43,3% de les dones en edat de treballar es troba en situació d'inactivitat davant del 34,6% dels homes.
- La baixa fecunditat i una presència més gran de les dones en el mercat de treball no ha fet disminuir el temps que les mares dediquen als fills (Cano, 2019), les quals s'han adherit a nous ideals de "bona mare" basats en una alta dedicació i implicació en la cura i cria dels propis fills (Hays, 1996).
- **Penalització econòmica per maternitat.** L'any després del naixement del primer fill, els ingressos salarials de les mares cauen un 11%, mentre que els dels pares es mantenen.²⁶ A Catalunya el 54% de les mares treballadores considera que el fet d'haver tingut fills (o fer-se càrrec d'un familiar malalt) ha tingut conseqüències en la seva vida professional (principalment, s'ha reduït o interromput l'activitat laboral), mentre que només el 22% dels pares treballadors tenen aquesta percepció. Aquest fet està relacionat amb la reducció del temps que treballen les dones i amb l'augment del temps de

²⁶ De Quinto, A., Hospido, L., i Sanz, C. (2021). The child penalty: evidence from Spain. *SERIEs* 12, 585-606. <https://doi.org/10.1007/s13209-021-00241-9>

treball dels homes que són progenitors per primer cop.

- **Tendències oposades entre dones i homes amb l'aparició del primer infant pel que fa a la jornada laboral.** El 73,2%²⁷ de les jornades a temps parcial es dona en llocs de treball ocupats per dones, i la majoria de les sol·licituds de reducció de jornada les van demanar dones treballadores. El 24,9% de les dones declara que fa una jornada de treball a temps parcial per necessitats relacionades amb obligacions familiars, cura de les criatures i altres persones dependents, mentre que en el cas dels homes aquest percentatge no arriba al 9%.
- **Dependència econòmica.** La criança incrementa la dependència econòmica de les dones, mentre que disminueix la dels homes. En canvi, entre les parelles sense criatures, la probabilitat de tenir ingressos baixos individuals és similar: el 28% en el cas de les dones i el 26% en el dels homes (Departament de Treball, Afers Socials i Famílies, 2020). Aquesta realitat pot tenir un gran impacte en les possibilitats de desenvolupar un projecte familiar lliurement triat per les mares.
- **Llars més vulnerables.** La disminució del nombre de persones treballadores a la llar, així com per la minoració dels ingressos sense que canviï el nombre de persones treballadores, és un factor determinant que explica l'increment del risc de pobresa en les llars amb fills i filles (Lanau i Lozano, 2022). Aquest fet està directament relacionat amb la dificultat de les dones de mantenir-se actives en el mercat de treball un cop tenen criatures.
- **La bretxa de gènere en la distribució de la cura dels infants disminueix amb**

l'increment del nivell educatiu. Malgrat la desigualtat generalitzada de gènere en el temps dedicat a la cura dels infants, la bretxa disminueix per a les parelles amb alts nivells d'educació (Ajenjo i García-Román, 2019).

ACOMPANYAMENT I RECONeixEMENT DE LA DIVERSITAT FAMILIAR

Cada cop ens allunyem més de la idea tradicional, família heteroparental, i parlem de familiaritats diverses; de fet, aquestes formes familiars o de convivència que ara definim com a noves ja existeixen des de fa temps, el que passa és que actualment s'han fet més visibles i acceptades. Cal que aquests models familiars diversos tinguin el reconeixement i els canvis legislatius necessaris, ateses les seves particularitats i reptes, que s'han d'abordar de manera específica. El Govern vol posar èmfasi en la necessitat de revertir les situacions de discriminació directa o indirecta i de garantir el reconeixement i la protecció de les famílies enteses des de la seva diversitat, bo i entenent que no totes les famílies gaudeixen de contextos favorables per fruit i desenvolupar-se d'una manera òptima i saludable, per motius econòmics, territorials, però també culturals, socials i institucionals. L'objectiu és protegir i promoure la diversitat de les famílies des de les institucions, oferint-los recursos i orientació per poder desenvolupar-se en contextos positius.

El que és evident és que els diferents models familiars tenen aspectes comuns que cal tenir en compte i afrontar, d'aquí la necessitat d'acompanyar totes les famílies en qualsevol moment del seu cycle vital per donar-los suport i orientació en aspectes relacionats amb la criança primerenca, en conflictes amb adolescents, amb

²⁷ Idescat, a partir de l'Enquesta de població activa de l'INE per a Catalunya de l'any 2023 (T1).

situacions de sobrecàrrega, de desgast relacional, dificultats en les convivències, deteriorament dels llaços amb la comunitat, solituds no volgudes, etcètera.

Cal potenciar els serveis de proximitat per a tots els territoris de Catalunya, sense oblidar les famílies que viuen en l'àmbit rural.

CONCLUSIONS

Catalunya presenta una de les bretxes més altes d'Europa entre fills desitjats i fills tinguts.

L'existència d'aquesta bretxa, i la seva magnitud en comparació amb la d'altres països veïns, indica que la decisió que prenen moltes famílies de no tenir criatures, o de no tenir-ne tantes com desitgen, no es deu únicament a preferències individuals o al resultat de transformacions socials respecte al paper de les dones en la societat, sinó que **hi ha un conjunt de barreres estructurals (socioeconòmiques, culturals i institucionals) que dificulta la constitució de noves famílies o la seva ampliació.** Alhora, aquestes mateixes barreres impacten negativament en el benestar de les famílies amb fills i filles existents, les quals pateixen privacions, i una part important es troben en risc elevat de pobresa i exclusió social.

L'anàlisi mostra com **la formació de famílies a Catalunya és extremament sensible al context econòmic;** la crisi financera del 2008 va tenir un impacte negatiu clar sobre les taxes de fecunditat, l'edat de la primera maternitat, el cost de la criança i el poder adquisitiu de les famílies, que va actuar

com una barrera tant a la constitució com a l'ampliació de les famílies i al seu mateix benestar. La darrera crisi, derivada de la pandèmia i de la guerra d'Ucraïna, ha tingut un impacte substancial sobre el cost de la criança i de la vida en general.

Al context econòmic, cal afegir-hi problemàtiques estructurals que Catalunya, i la resta de l'Estat espanyol, arrosseguen des de fa temps, com ara una **alta precarietat laboral** experimentada sobretot per les persones més joves, així com **grans dificultats per accedir i mantenir un habitatge adequat** per desenvolupar el projecte vital propi. Els darrers anys, les dificultats d'accés a l'habitatge s'han generalitzat i no només han tingut un impacte en les persones més joves, sinó en el conjunt de la societat, amb un **impacte negatiu especial en les llars amb infants i persones grans a càrrec**, que tendeixen a ser les més vulnerables i amb un risc més alt de patir pobresa i exclusió social. D'aquestes, les llars monoparentals (majoritàriament encapçalades per dones) es veuen especialment afectades, així com les famílies amb tres criatures o més, i també les formades amb persones membres que presenten necessitats especials.

També cal tenir present les dades de les enquestes de victimització dutes a terme els darrers anys, que indiquen que es tracta d'una violència molt àmplia i encara força amagada: a Catalunya, el 79,3% de les dones han patit alguna forma de violència masclista al llarg de la seva vida, entre les quals la violència sexual és la forma més prevalent, normalitzada i invisibilitzada. Un 78,8% de les dones de Catalunya han viscut, com a mínim, un fet de violència sexual des que tenien 15 anys²⁸. Cal tenir present que en més del 80% dels casos

²⁸ Enquesta sobre les violències masclistes a Catalunya (2021) https://interior.gencat.cat/ca/el_departament/publicacions/seguretat/estudis-i-enquestes/enquesta_de_violencia_masclista/enquesta-sobre-les-violencias-masclistes-a-catalunya-2021/index.html i Enquesta sobre les violències sexuals a Catalunya (2019)

https://interior.gencat.cat/ca/el_departament/publicacions/seguretat/estudis-i-enquestes/enquesta_de_violencia_masclista/enquesta-sobre-les-violencias-sexuals-a-catalunya-2019/index.html.

l'agressor sexual pertany a l'entorn familiar de les víctimes.

D'altra banda, l'enquesta efectuada a ens locals i a entitats corrobora la **importància de les polítiques d'habitatge, educació** (especialment la gratuïtat del cycle infantil de 0 a 3 anys) i **les prestacions econòmiques** per a les famílies de manera que en cobreixin les necessitats més bàsiques i assoleixin uns mínims de benestar i satisfacció.

l desequilibri entre un model productiu i uns usos del temps arrelats en el passat amb les noves realitats familiars genera barreres clares tant a la formació de famílies com a la conciliació entre vida laboral i vida privada per a la majoria de famílies existents, especialment les que tenen rendes més baixes. Aquest desequilibri té un **impacte especialment negatiu en el cas de les dones** que, d'una banda, experimenten una penalització pel que fa a les condicions laborals quan esdevenen mares i, de l'altra, continuen assumint gran part de la càrrega de les tasques de cures tot i la seva incorporació al mercat laboral. Aquesta situació, a més d'evidenciar unes iniquitats de gènere estructurals, suposa un fre a la fecunditat, ja que fa que moltes dones decideixin ajornar, o bé descartar, l'opció de tenir criatures.

La diagnosi també destaca la **insuficiència de polítiques públiques que facilitin la conciliació entre vida laboral i altres usos del temps**, així com de polítiques que fomentin la **corresponsabilitat** i que corregeixin les ambigüitats que impacten especialment en les famílies no tradicionals, com una de les assignatures pendents pel que fa al suport en matèria de famílies que actualment proporciona la Generalitat. I aquesta és una conclusió que també es deriva de l'enquesta a entitats.

L'enquesta de l'Observatori Català de la Família posa de manifest la importància d'aprofundir en les **polítiques d'acompanyament i orientació familiar**, amb un èmfasi especial en les persones vulnerables.

EL PLA: OBJECTIUS I EIXOS D'ACTUACIÓ

OBJECTIUS

Les famílies continuen sent el nucli bàsic de convivència, aprenentatge i suport en què les persones creixen i es desenvolupen, des de la infància fins a l'edat adulta, i constitueixen així un pilar bàsic de la societat. El PISF vol tornar a posar les polítiques familiars al centre de l'acció del Govern, **sobre la base del principi que, sense que es garanteixi el benestar de les famílies, no hi pot haver progrés social.**

Les famílies han canviat i s'han diversificat. Com ha quedat palès en la diagnosi de la situació de les famílies, actualment a Catalunya hi ha un nombre creixent de realitats familiars, conseqüència de l'evolució de la mateixa societat. Aquest pla no vol ser aliè a aquesta realitat; al contrari, la vol abraçar i fer-la seva, per això aposta per una definició de famílies àmplia i en la qual càpiguen i se sentin còmodes tots els models familiars.

A la vegada, amb aquest pla el Govern vol incidir en les barreres que dificulten o que impedeixen la plena realització dels projectes familiars a Catalunya, des de l'emancipació i l'assoliment de la independència econòmica de les persones més joves fins a garantir el benestar de tots els models de família, així com facilitar que aquells que desitgen tenir criatures ho puguin fer per reduir la bretxa entre fills desitjats i fills tinguts.

La motivació principal del PISF és, doncs, proposar un seguit d'intervencions amb l'objectiu últim de **crear les condicions favorables per a la constitució i el benestar de les famílies a Catalunya**, alhora que es garanteixen els drets i la

igualtat de totes les seves persones membres, es reconeixen i es protegeixen els col·lectius més vulnerables, i en línia amb els objectius de les polítiques de gènere, de protecció de la infància i de la joventut que impulsa el mateix Govern, així com amb els objectius que marca l'Estratègia de Lluita contra la Pobresa Infantil.

Entre els objectius complementaris de les polítiques de família destaca la protecció de la infància, la garantia de la igualtat d'oportunitats dels infants i la igualtat de gènere. El pla, doncs, s'inspira plenament en aquesta **multiplicitat d'objectius de les polítiques de família** a fi de garantir les condicions favorables per a la constitució i el benestar de tots els tipus de famílies.

EIXOS D'ACTUACIÓ

Per respondre a aquesta multiplicitat d'objectius, les intervencions que proposa el PISF s'engloben dins de quatre eixos d'actuació prioritaris, que es defineixen a partir de les conclusions de la diagnosi de la situació de les famílies. D'aquesta manera, es posa una atenció especial en l'anàlisi de les barreres que dificulten la constitució de les famílies i l'assoliment del seu benestar, així com en l'anàlisi dels resultats del procés de participació

dels diferents agents sobre les necessitats més prioritàries que presenten les famílies.

EIX 1. EMANCIPACIÓ

Mesures d'actuació centrades a llimar les barreres que experimenten les persones joves a l'hora d'iniciar un projecte de vida autònom, majoritàriament en termes de formació, de feina remunerada digna que permeti sustentar aquests projectes i d'accés a un habitatge digne i adequat.

Dimensió	Objectius
Formació	<ul style="list-style-type: none"> • Garantir l'accés a una formació superior de qualitat. • Reduir la desafecció educativa, l'absentisme i l'abandonament prematur dels estudis de les persones joves. • Diversificar l'oferta formativa tenint en compte criteris d'innovació, d'accessibilitat i d'equilibri territorial i tenint en compte el context sociolingüístic i la necessitat de garantir el coneixement del català i de l'aranès a l'Aran. Amb perspectiva de gènere interseccional.
Treball	<ul style="list-style-type: none"> • Facilitar l'accés al mercat laboral. • Garantir condicions laborals dignes, incloent-hi una retribució competitiva d'acord amb la qualificació. Amb perspectiva de gènere interseccional, cal considerar la bretxa salarial i la valoració desigual de les persones treballadores. • Fomentar l'estabilitat laboral, la formació contínua i els plans de carrera que fomentin una progressió. • Fomentar el coneixement del català, i de l'aranès a l'Aran, com a eina d'inserció i competitivitat laboral.
Habitatge	<ul style="list-style-type: none"> • Facilitar l'accés a un habitatge digne i assequible a un nombre més gran de joves d'entre 18 i 35 anys. • Incrementar l'oferta de lloguer social.

**EIX 2. ACOMPANYAMENT A LES FAMÍLIES I
RECONeixEMENT DE LA DIVERSITAT**

Mesures per garantir uns serveis d'acompanyament i orientació que actuïn com a factor de protecció i prevenció, i que donin suport

a tot el cicle vital, amb un èmfasi especial en les famílies que requereixen una atenció determinada. Aquest àmbit també inclou mesures per facilitar un accés més ampli a la reproducció assistida, en condicions d'igualtat i considerant la diversitat familiar, així com serveis d'orientació sexual i reproductiva.

Dimensió	Objectius
Acompanyament i orientació a la diversitat familiar i abordatge de les situacions de violències masclistes	<ul style="list-style-type: none"> • Garantir que totes les famílies tinguin els mateixos drets en tots els àmbits que les impacten. • Protegir i reconèixer la diversitat familiar en l'àmbit institucional. • Desplegar programes i serveis preventius de caràcter universal i de base comunitària per a l'acompanyament de les famílies. • Facilitar el reagrupament familiar de les persones migrants. • Facilitar l'adopció i l'acollida, i també millorar l'atenció a les famílies. • Incrementar programes i activitats d'acompanyament a les persones amb discapacitat i dependència i a les seves persones cuidadores i familiars. • Garantir la derivació i coordinació amb els serveis de la xarxa d'abordatge de les violències masclistes i garantir el suport dels ens locals per facilitar la resposta de situacions d'urgència.
Salut reproductiva, prenatal i postnatal	<ul style="list-style-type: none"> • Millorar les condicions de salut de les dones i persones amb capacitat de gestar prèvia a la gestació. • Facilitar i ampliar l'accés a serveis de planificació familiar i reproducció assistida. • Fomentar la criança saludable.

EIX 3. USOS DEL TEMPS I INIQUITATS DE GÈNERE

Mesures centrades a superar les estructures productives, institucionals, socials i culturals que

perpetuen les iniquitats de gènere i que dificulten o impedeixen l'equilibri entre temps per a la feina, el lleure, les cures i el descans. Inclou polítiques de conciliació i de foment de la corresponsabilitat en les tasques de criança i cures.

Dimensió	Objectius
Reorganització dels temps (conciliació)	<ul style="list-style-type: none"> • Generalitzar mesures de flexibilitat laboral, alhora que es garanteix l'equitat de gènere i la igualtat d'oportunitats. • Crear i difondre coneixement sobre l'organització del temps amb perspectiva de gènere interseccional. • Adaptar el model productiu a les necessitats derivades de la criança i de les cures, mentre es garanteix l'equitat de gènere i la igualtat d'oportunitats.
Corresponsabilitat i cures	<ul style="list-style-type: none"> • Reconèixer el dret a les cures, considerant la interdependència i el fet que són imprescindibles per a la sostenibilitat de la vida. • Oferir serveis públics de cures per a la infància i l'adolescència, i altres persones dependents, posant també especial atenció a les cures en la vellesa i a les persones amb discapacitat. • Reconèixer el paper de la comunitat en la provisió de les cures i el foment de la cultura de la cura i el dret al temps en l'àmbit comunitari, tenint en compte la proximitat i el teixit territorial. • Promoure que els homes assumeixin les cures i fer que siguin corresponsables i que contribueixin a trencar la divisió sexual del treball.

EIX 4. SUPORT A LA CRIANÇA

Engloba totes les necessitats materials bàsiques que presenten les famílies amb infants

dependents econòmicament i que constitueixen el cost de la criança. Inclou polítiques redistributives en forma de transferències i prestacions, però també polítiques predistributives, com l'educació dels 0 als 3 anys.

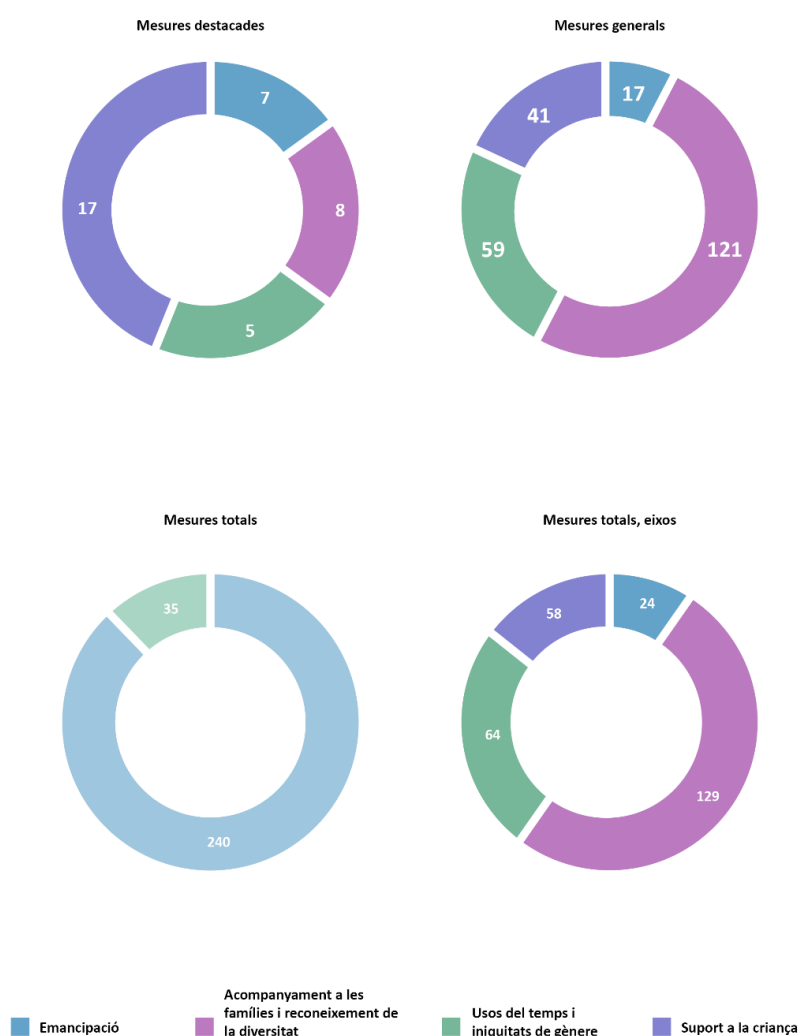
Dimensió	Objectius
Necessitats bàsiques	<ul style="list-style-type: none"> • Incrementar el poder adquisitiu de les famílies per poder fer front als costos creixents de la criança. • Facilitar recursos addicionals per cobrir les necessitats bàsiques per a famílies vulnerables i amb un risc alt de patir pobresa i exclusió social.
Educació i lleure	<ul style="list-style-type: none"> • Avançar cap a la consolidació de la l2. • Ampliar l'accés a beques de menjador (primària). • Reduir els costos d'escolarització per als infants de famílies més vulnerables. • Incrementar l'oferta pública i l'accés a activitats extraescolars i en especial als infants amb discapacitat o dependència, o bé en situació de vulnerabilitat. • Facilitar l'accés al català, i a l'aranès a l'Aran, a totes les famílies, sigui en l'àmbit educatiu, sigui en l'extraescolar o en la infraestructura comunitària adreçada a les famílies.

EL PLA: EIXOS I MESURES DESTACADES

El PISF té la voluntat de vincular-se al moment actual, però també de projectar a mitjà termini l'horitzó cap al qual es vol avançar. Per aquesta

raó, el pla, amb vigència 2024-2028, recull, d'una banda, els reptes epicèntrics cap als quals cal avançar a llarg termini i, d'altra banda, les prioritats que deriven dels reptes conjunturals més immediats als quals cal donar resposta, que s'han de concretar en polítiques, programes, mesures i actuacions que necessiten ritmes diferents. En total hi ha 275 mesures, 37 de les quals són mesures destacades. El total de les mesures que cal desenvolupar durant la seva vigència, es recopilaran i desplegaran en plans d'acció anuals.

GRÀFIC 9 RECOMPTE DE MESURES PER A LA CONSTITUCIÓ I EL BENESTAR DE LES FAMÍLIES A CATALUNYA



EIX 1. EMANCIPACIÓ

Les barreres per a l'emancipació plena de les persones joves són les que dificulten el desenvolupament del seu projecte vital de manera autònoma, incloent-hi formar una família amb criatures.

En aquest sentit, tal com planteja el [Pla nacional de joventut de Catalunya 2030](#), cal considerar l'**emancipació entesa en sentit ampli**, no només pel que fa a l'accés a l'habitatge, que és un aspecte cabdal, sinó també en referència a la resta de condicions i àmbits de la vida de les persones (la salut, la feina, la trajectòria educativa, la participació, l'accés a la cultura, etcètera). Tots aquests factors configuren, condicionen i possibiliten **el desenvolupament d'un projecte de vida lliure i amb tots els drets**, i no només en l'aspecte individual, sinó també en el col·lectiu.

Concretament, aquest Pla interdepartamental de suport a les famílies vol ser coherent i no duplicar esforços; ans al contrari, pretén reforçar-los perquè les mesures en relació amb la independència juvenil que es proposin posin el centre d'atenció, també, en les famílies joves amb intenció de tenir criatures i facilitin les condicions materials per dur-ho a terme.

Tal com la diagnosi ha posat de manifest, les dificultats per a la independència juvenil deriven en una transició domiciliària tardana, que suposa un fre a la fecunditat desitjada, a banda de generar frustració i impactar molt negativament en la salut mental de la població.

Per això, aquest eix se centra en tres aspectes que fan possible la independència juvenil (formació, feina remunerada i habitatge), tenint en compte que estan íntimament interrelacionats i que no poden abordar-se com a compartiments estancs. L'accés a una ocupació de qualitat, en condicions d'igualtat i amb perspectiva de gènere interseccional, és un element important per fer possible la transició domiciliària, de la mateixa manera que tenir un cert nivell formatiu té una incidència cabdal en l'accés i la posició dins el mercat laboral. En aquest sentit, l'educació també contribueix a adquirir hàbits saludables, a reduir conductes de risc vinculades a la salut o a desenvolupar la consciència individual i col·lectiva de les persones joves, entre d'altres. Per això, establir mesures per garantir l'equitat i l'èxit en la trajectòria educativa és la primera passa per poder garantir la independència juvenil i una emancipació plena.

Tenint en compte les dificultats per accedir a un habitatge, cal tenir present el desplegament del [Pla territorial sectorial d'habitatge](#), l'objectiu principal del qual és garantir que totes les noves llars que es formaran (la majoria de les quals seran de persones joves) puguin accedir a un habitatge digne i adequat. L'estabilitat en l'habitatge és especialment important per a les famílies amb criatures, ja que, als projectes vitals de les persones progenitores, cal afegir-hi les necessitats més bàsiques dels infants, el seu benestar físic i emocional i el dret a rebre una escolarització contínua. En aquest sentit, una llar amb infants és menys flexible en termes de mobilitat geogràfica; no obstant això, les famílies que viuen de lloguer a preu de mercat, atesa la seva durada i l'increment constant de preus, veuen com els seus projectes vitals se sotmeten a les decisions de la propietat i, per tant, estan més exposades a canvis, que poden derivar en alguns casos en l'allunyament dels infants i de les persones progenitores de les seves xarxes més immediates de suport i cures, fet que té un impacte negatiu sobre la conciliació.

En darrer lloc, les dificultats per assolir unes condicions laborals de qualitat, que permetin reduir la incertesa, la temporalitat i la precarietat, i també les desigualtats de gènere i garantir l'estabilitat laboral, tant des del punt de vista del tipus de contractació (contractació indefinida) com des del punt de vista del nivell salarial, per poder disposar d'un salari digne i adequat, que

permeti cobrir les necessitats bàsiques, fer front a imprevistos i estalviar i reduir la bretxa salarial de gènere, amb l'objectiu d'eliminar-la. L'estabilitat laboral és especialment essencial a l'hora de constituir una llar amb infants, sobretot per a les famílies que viuen exclusivament de les rendes del treball.

MESURES DESTACADES DE L'EIX 1:

Mesura	Descripció	Durada
Programa de suport a l'ocupació juvenil	Promoure i mantenir la continuïtat formativa de les persones joves d'entre 16 i 29 anys, amb una atenció especial al col·lectiu de 16 a 24 anys, que impulsi una millora molt substancial en els processos d'orientació, suport i mentoria, que inclou un acompanyament individualitzat de l'alumnat en risc d'abandonament escolar prematur o que ja hagi abandonat a fi de reconduir-lo al sistema educatiu.	2024-2026
Formació professional per a l'ocupació en format dual	Facilitar a les persones en situació d'atur sense qualificació o amb un nivell formatiu baix i amb més dificultats per accedir al mercat laboral una millora de l'ocupabilitat mitjançant la formació en alternança o formació dual, un certificat de professionalitat i un contracte de formació en alternança.	2024-2025
Pla de millora d'oportunitats educatives (PMOE PROA+)	Contribuir a la millora de l'equitat en l'accés a oportunitats educatives i a l'èxit escolar de tot l'alumnat. Reforçar l'atenció de l'alumnat amb necessitats específiques de suport educatiu i millorar l'enfocament inclusiu.	2024-2028
Programa Noves Oportunitats	Dissenyar un itinerari formatiu o d'inserció laboral per mitjà de l'orientació. Està destinat a joves d'entre 16 i 24 anys sense titulació.	2024
Promoció d'habitatge de protecció oficial (HPO)	Desenvolupar i promoure habitatge de protecció oficial, amb un preu regulat i destinat a famílies amb ingressos moderats. Establir quotes d'habitatge de protecció oficial en nous desenvolupaments urbans per garantir la diversitat d'ingressos a les comunitats.	2024
TPO - JOVES	Transmissió patrimonial onerosa. Tipus impositiu del 5% a les adquisicions d'habitatge habitual. Destinat a joves de menys de 33 anys. La base imposable total menys el MPF de la darrera declaració de l'IRPF no pot excedir els 36.000 euros.	2024
Ajuts per pagar el lloguer	Convocatòria d'ajuts destinada a joves de fins a 36 anys perquè puguin fer front a les despeses de l'habitatge.	2024

EIX 2. ACOMPANYAMENT A LES FAMÍLIES I RECONeixEMENT DE LA DIVERSITAT

Aquest eix del pla inclou, d'una banda, els serveis i programes d'acompanyament i suport a les famílies durant tot el cicle vital i, de l'altra, les mesures de suport específic a famílies que presenten necessitats especials, o bé que, per les seves característiques, requereixen una atenció adaptada, com és el cas de les famílies que pateixen qualsevol tipus de violències masclistes, famílies amb persones membres amb discapacitats, amb persones grans, les famílies migrades, les famílies monoparentals, les famílies LGBTI+.

En aquest sentit, el [Pla nacional de prevenció de violències masclistes](#) s'orienta a prevenir les formes de violència masclista en tots els àmbits: parella, familiar, laboral, social o comunitari, educatiu, digital, institucional, educatiu i, finalment, vida política i esfera pública de les dones.

En aquest eix es recullen els programes i serveis preventius i universals en els quals el centre és la família, sense barreres que estigmatitzin; situats en espais comunitaris i entorns normalitzadors per donar una resposta propera, integral i ajustada a les necessitats; que siguin proactius i enforteixin

les relacions familiars saludables i les competències parentals; que facilitin el suport comunitari apropiat, i que promoguin una bona coordinació i corresponsabilitat entre els serveis de la comunitat. No només s'ofereixen a famílies amb fills i filles existents, sinó que també van adreçats a les persones que tenen intenció de formar una família amb fills i filles, amb l'objectiu d'oferir-los recursos que els permetin incrementar les habilitats i capacitats, com per exemple la parentalitat positiva.

Hi ha situacions concretes i canvis en el cicle vital de les famílies que tenen un alt impacte en el marc familiar, com són la infància, les persones grans, la discapacitat i la dependència, ja que es tracta de situacions que en la seva combinació modifiquen l'estructura del marc familiar i, consegüentment, les necessitats de suport de les administracions. Les polítiques que potencien el suport a les famílies amb persones membres amb necessitats específiques són importants per garantir la inclusió, millorar la qualitat de vida, reduir l'estigma i proporcionar suport a aquestes famílies de manera que tinguin la possibilitat de viure una vida plena, amb igualtat d'oportunitats i sense barreres.

En aquest eix també s'han considerat els protocols i serveis destinats a millorar la salut sexual, reproductiva i perinatal, amb una especial atenció a les persones gestants i a facilitar l'accés a les tècniques de reproducció assistida.

MESURES DESTACADES DE L'EIX 2:

Mesura	Descripció	Durada
Serveis d'orientació i acompanyament a les famílies (SOAF)	Serveis prestats a través d'ens locals i comarcals, que ofereixen informació, acompanyament i suport de caràcter preventiu i universal a les famílies amb la finalitat d'acompanyar-les en la millora del benestar personal i familiar. El 2024 es presten SOAF a 44 territoris, i s'arribarà a 63 el 2025.	2024-2025
Web de famílies	Espai de formació per a famílies interessades a millorar les habilitats per educar els fills i filles, incloent-hi una perspectiva de gènere interseccional.	2024
Noves línies de subvenció a entitats d'acompanyament a les famílies	Línia d'activitats de suport per a les famílies amb infants de 0 a 3 anys. Són espais de trobada entre persones adultes, infants i professionals que fomenten l'intercanvi d'experiències i coneixements sobre la cria dels infants, incloent-hi una perspectiva de gènere interseccional. Línies d'activitats de suport adreçades a famílies amb persones membres en situació de discapacitat, dependència o problemàtiques de salut.	2024
Assistent personal per a persones amb discapacitat	Elaboració del decret de l'assistent personal. L'assistència personal és el servei prestat per un assistent personal a una persona en situació de dependència, que proporciona un conjunt de suports per fomentar la vida independent, promoure i potenciar l'autonomia personal i facilitar l'accés a l'educació, la feina i el lleure, així com la inclusió de la persona dependent en la comunitat, cosa que representa un suport important per a les famílies, atès que permet augmentar l'autonomia personal de les persones que formen part de la unitat familiar.	2025
Actualització de la Llei 18/2003, de 4 de juliol, de suport a les famílies	Definir els diversos models familiars, regular-ne els drets i els deures i protegir-los de les desigualtats i discriminacions.	2025
Coordinació Xarxa SAI LGTBI i SOAF per atendre famílies	Garantir una coordinació efectiva entre els diferents serveis especialitzats per millorar l'atenció a les famílies	2024-2028
En el marc dels Espais Tècnics de Punts de Trobada, espais neutres per facilitar la visita del o la menor al/s seu/s progenitor/s sense la custòdia i/o a la família extensa.	<ol style="list-style-type: none"> Entrevistes amb cadascuna de les parts i amb els menors implicats per conèixer la problemàtica familiar, plantejar els objectius de la utilització del servei i concretar l'horari de la visita o intercanvi. Supervisió de les visites per preservar els nens i nenes dels possibles conflictes dels adults. Elaboració d'informes sobre l'evolució i l'estat del règim de visites i propostes si cal introduir-hi modificacions. 	2024-2028
Salut afectiva, sexual i reproductiva	Pla de salut afectiva, sexual i reproductiva en què es prioritzen 11 línies de treball, entre les quals s'inclou el protocol d'accés a les tècniques de reproducció assistida a Catalunya.	2024-2028

EIX 3. USOS DEL TEMPS I INIQUITATS DE GÈNERE

A la diagnosi s'aporta evidència sobre com la flexibilitat laboral és un dels elements més importants per afavorir la conciliació de la vida laboral amb la familiar, però també com un element que incentiva l'ocupació femenina i la fecunditat. El foment de la conciliació al lloc de treball sense que impliqui una reducció del salari es pot fer via flexibilitat horària (entesa com la capacitat de la persona treballadora per organitzar-se la jornada de treball lliurement o només amb alguns límits); l'extensió del teletreball o model híbrid (combinació entre dies de treball presencial i en remot) per a les professions en què això sigui viable, i el treball mesurat per objectius i no per presència, només per posar alguns exemples.

D'altra banda, si bé assolir la conciliació entre vida laboral i familiar és fonamental a fi de reduir la penalització per maternitat, que actua com a fre a la fecunditat, també ho és fomentar la igualtat de gènere i la corresponsabilitat en les cures i les tasques de la llar.

Així doncs, aquest eix inclou mesures que pretenen assolir un equilibri més gran entre temps per treballar, temps per a les cures, temps per al lleure i temps per al descans, i més igualtat en la distribució del temps i les tasques de cures i de la llar, de manera que s'incideixi directament en favor d'una equitat real de gènere. S'interpel·la directament en la necessitat de corresponsabilitat, sobre la necessitat de compartir les responsabilitats domèstiques i de cures de manera més equitativa.

MESURES DESTACADES DE L'EIX 3

Mesura	Descripció	Durada
Xarxa Catalana pel Dret al Temps	Crear i difondre coneixement sobre l'organització del temps amb perspectiva de gènere, facilitar l'intercanvi d'experiències per generar transformacions socials i fomentar la col·laboració entre els agents clau de Catalunya per treballar a garantir el dret al temps a tota la ciutadania.	2024-2028
Pacte Nacional Temps per Viure	Impulsar polítiques i mesures que millorin la conciliació dels temps de vida i la corresponsabilitat en relació amb les cures de tothom per garantir el dret al temps de totes les persones, especialment de les que pateixen més pobresa de temps.	2024-2028
Democratització de les cures i del dret al temps	Analitzar la situació actual sobre les necessitats de cures i pobresa del temps i dissenyar actuacions amb perspectiva de gènere interseccional.	2024-2028
Programa Temps per cures Micropobles. Cura 360°	Serveis de proximitat per a la cura i el lleure a la infància de 0 a 16 anys. Finançament anual als ajuntaments amb més de 20.000 habitants i consells comarcals per prestar serveis de cura fora del temps escolar. Projecte pilot per desplegar serveis de cura a la infància i de foment de les cures comunitàries en pobles petits, de manera	2024

Mesura	Descripció	Durada
	que es doni sentit a la integració del programa Temps per cures, l'Agenda Rural, Educació 360.	
Corresponsabilitat en relació amb les cures	Formar i sensibilitzar els homes en la corresponsabilitat en relació amb les cures i promoure grups de criança. En col·laboració amb les associacions de famílies, municipis i la comunitat educativa.	2024-2028

EIX 4. SUPORT A LA CRIANÇA

Aquest àmbit d'actuació té com a objectiu principal alleugerir el cost que suposa la criança per a les famílies, en particular les més vulnerables.

La inversió en la infància és la clau de volta per actuar, des de la prevenció, contra la pobresa, l'exclusió social i qualsevol altra forma de vulnerabilitat.

El suport a la criança es pot materialitzar de dues maneres: per mitjà de polítiques redistributives, l'objectiu de les quals és corregir les desigualtats *ex post*, com ara les transferències de renda (prestacions, ajudes, subvencions), o bé per mitjà de polítiques predistributives, que tenen una gran capacitat per incidir, de manera preventiva, sobre les causes que generen la pobresa, la desigualtat i l'exclusió social. Per això, l'Estratègia de Lluita contra la Pobresa Infantil 2024-2030 combina dos tipus d'accions, d'una banda, vol desenvolupar instruments d'abast universal, des dels 0 fins als 17 anys, com a habilitants per a una criança digna i, de l'altra, reforçar el suport addicional per a infants en situacions de més vulnerabilitat, tant per la via de les prestacions com per mitjà dels serveis focalitzats.

Una de les polítiques predistributives amb més evidència que funciona per trencar el cicle intergeneracional de la pobresa és invertir en educació dels 0 als 3 anys, tant per reduir-ne el cost com per ampliar-ne les places, o ambdós. L'evidència indica que prioritzar l'accessibilitat a les places d'escola bressol per als i les menors de 3 anys és la mesura que més directament facilita la conciliació i incideix positivament sobre els costos d'oportunitat de tenir fills, especialment per a les dones.

També hi ha evidència que aquesta política millora la participació al mercat laboral de les persones progenitores, i suposa un benefici important per a les famílies amb pocs recursos, tant pel que fa al rendiment escolar futur de l'infant com per la incorporació al mercat laboral de les dones (Del Blanco, 2023; Ivàlua *et al.*, 2023).

Pel que fa a les polítiques redistributives en vigor orientades específicament a famílies amb criatures, a Catalunya hi ha actualment tot un seguit de prestacions, algunes que ofereix la Generalitat i d'altres, l'Administració estatal. En aquest enllaç es poden consultar les principals prestacions i serveis vigents a les famílies: [Guia de prestacions i serveis a les famílies](#).

MESURES DESTACADES DE L'EIX 4:

Mesura	Descripció	Durada
Millora de la RGC: complement per a famílies i habitatge	Increment de les quanties per a les famílies de més de quatre persones membres.	2024
Prestació de naixement per a famílies en situació vulnerable	Decret que proposa ampliar l'abast de la prestació per naixement, així com la quantitat d'aquesta prestació, a fi d'arribar a més famílies i, especialment, a les que estan en una situació més vulnerable.	2024
Increment de l'IRSC de la RGC en un 5,4%	Proposta de decret llei que permet un increment urgent del 5,4%.	2024
Gestió de l'IMV amb complement per a la infància	El traspàs de competències d'aquest ajut social per a les famílies vulnerables ha de permetre gestionar-lo d'una manera més àgil.	2024
Programa temporal de suport a l'abordatge integral de la pobresa energètica	La seva implementació ha de vehicular els ajuts al pagament dels subministraments bàsics de les famílies en situació de vulnerabilitat mitjançant la creació d'un fons d'atenció solidària, així com promocionar el bo social i elèctric i millorar l'eficiència energètica de les llars.	2024
Reintroducció de la prestació universal per fill a càrrec fins als 3 anys	Estudi per implementar la prestació universal per fill a càrrec, incloent-hi un assessorament al disseny i la implementació de la política, per obtenir l'impacte desitjat i que aquest sigui avaluable. En cas d'implementar la prestació, cal fer una avaluació de l'impacte per entendre l'efecte de la política a mitjà termini.	2024
Simulador d'ajuts per a famílies	Eina d'ajuda a les famílies per conèixer a quins ajuts i prestacions socials tenen dret. Les famílies hi introdueixen les seves dades socioeconòmiques i el simulador indica quins ajuts i prestacions pot sol·licitar.	2024-2025
Maleta de criança	Programa universal que acompanya les famílies i garanteix recursos bàsics per als primers mesos del nadó i el seu desenvolupament.	2025
Ajuts per pagar el lloguer	Convocatòria d'ajuts destinada a persones d'entre 36 i 64 anys, i a partir dels 65 anys.	2024
Habitatge de lloguer social	Creació de parc públic d'habitatge de lloguer social gestionat per entitats públiques o privades amb acords amb el Govern. Establiment de mecanismes per controlar els preus dels lloguers i evitar l'especulació.	2024
Plans educatius d'entorn (PEE)	Són instruments per dur a terme polítiques locals educatives, en què s'adapta l'acció educativa a les característiques de cada municipi per aconseguir més impacte de millora; garantir una educació inclusiva, equitativa, de qualitat, i promoure oportunitats d'aprenentatge durant tota la vida per a tothom, en consonància amb l'ODS 4.	2024-2028

Mesura	Descripció	Durada
Escolarització gratuïta a l2 en escoles bressol públiques	Consolidar l'escolarització gratuïta, en l'horari habitual, dels infants de 2 anys als ensenyaments d'educació infantil a les escoles bressol públiques.	2024-2028
Ajuts individuals de menjador	Cobrir del tot o parcialment el cost del servei a l'alumnat que pertany a famílies en situacions socioeconòmiques desfavorides.	2024-2028
Motxilles escolars	Assignar recursos econòmics als centres per garantir la igualtat d'oportunitats de l'alumnat NESE B.	2024-2028
Vals per al material escolar de l'alumnat de secundària i consolidació a l'alumnat de primària	Consolidació de l'ajut per a l'alumnat de primària i ampliació a l'alumnat de secundària en concepte de material escolar.	2024
Vacances en família	Programa que ofereix places per al lleure a les famílies a preus reduïts i destinat a famílies amb fills amb menys de 18 anys i infants amb grau de dependència o grau de discapacitat. S'ofereixen 200 places, totalment becades, reservades a famílies en situació de vulnerabilitat que es troben en risc d'exclusió social.	2024-2028
L'estiu és teu	Programa que ofereix activitats de lleure per a infants amb grau de dependència o grau de discapacitat, que facilita el respir de les famílies.	2024-2028

GOVERNANÇA, SEGUIMENT I AVALUACIÓ

El seguiment del PISF ens ha de permetre observar l'evolució dels reptes, les prioritats i els objectius estratègics a fi de tenir informació sobre l'evolució de la situació de les famílies en el marc de cadascuna de les mesures plantejades.

Aquest seguiment s'ha de fer de manera periòdica actualitzant els indicadors que s'estableixen per a cadascuna de les mesures del pla, atesa la informació que poden aportar sobre la realitat de les famílies en cadascuna de les prioritats definides.

Amb l'objectiu de garantir-ne una execució correcta, s'articula un model de governança per seguir la coordinació i l'avaluació de les actuacions que cal impulsar. Aquest model de governança està constituït per diferents estructures de treball i seguiment que es coordinen entre si, d'acord amb el Decret 347/2004 que el regula.

La Comissió Interdepartamental de Suport a la Família, formada per diferents vocals amb rang de director o directora general i representants dels departaments, és l'encarregada de debatre i de concretar les actuacions que cal incloure en el pla d'acció anual.

El Departament de Drets Socials, com el seu impulsor i coordinador, i a través de la Direcció General de Serveis Socials, mitjançant l'Àrea d'Actuacions de Suport a les Famílies, és l'encarregat del seguiment i l'orientació tècnica i operativa per coordinar els quatre àmbits de treball i reportar periòdicament la informació

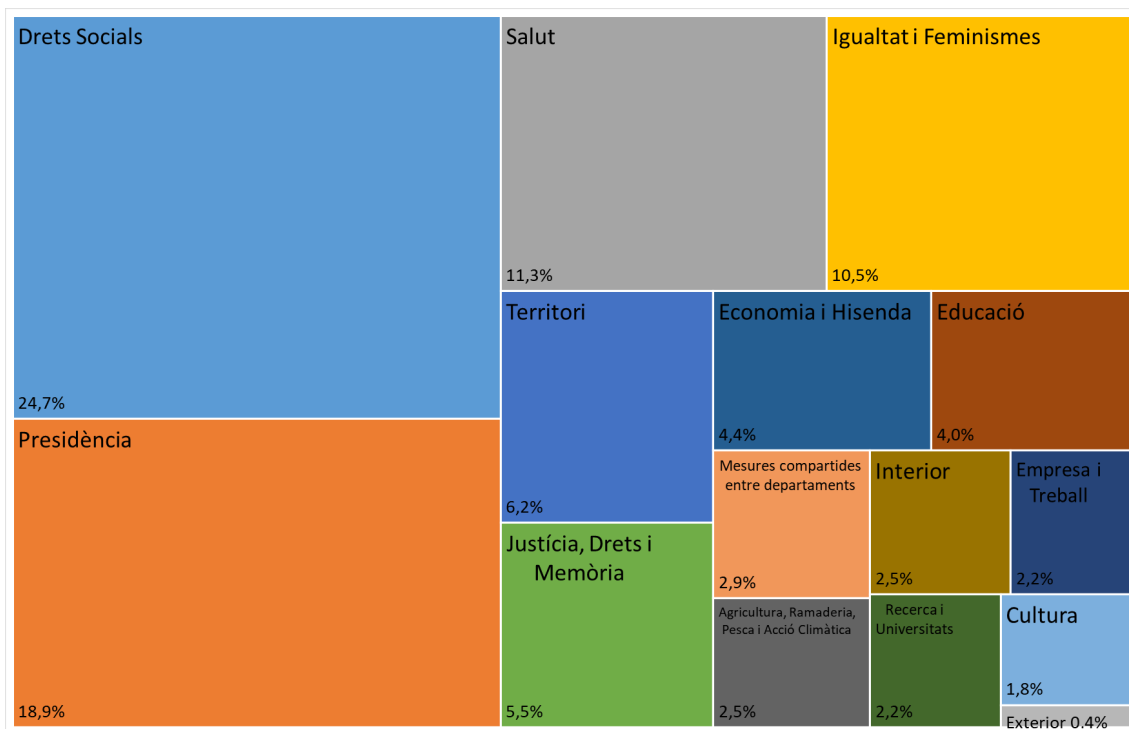
sobre l'evolució del pla a la Comissió Interdepartamental.

El Departament de Drets Socials ha d'enfocar el treball amb la resta de departaments per a l'annualitat següent seguint els objectius fixats per a cada mesura. Cal tenir en compte que es tracta d'un pla obert, en què les actuacions poden ser puntuals d'un any en concret, o bé tenir continuïtat al llarg dels anys de vigència del pla, decaure un any i continuar el següent i, fins i tot, sovint, provenir del pla anterior. Els departaments informen sobre aquesta entrada i sortida d'actuacions al Departament de Drets Socials en qualsevol moment de l'any en curs a fi de tenir-ho previst per plasmar-ho en el pla d'acció corresponent. Aquest seguiment s'ha de dur a terme amb la voluntat d'orientar l'actuació futura i determinar les prioritats que cal abordar de manera específica en el desenvolupament dels plans d'actuació.

Com que és un pla interdepartamental, augmenta el treball en xarxa entre les diferents persones interlocutores dels departaments. Així mateix, les actuacions es poden implementar de manera individual per una única unitat o departament o per diversos departaments.

Respecte de l'avaluació del pla, s'ha de fer un seguiment que consisteix a establir un sistema d'indicadors útil que permeti fer un seguiment dels productes o resultats de les mesures més rellevants, i cal acompanyar els indicadors d'una anàlisi qualitativa del nivell d'execució i dels seus resultats. Quant a l'avaluació, s'han d'identificar les mesures avaluable i establir un pla d'avaluacions que prioritzi les mesures més rellevants a partir d'un criteri objectiu ben delimitat. Cal especificar per a cada mesura prioritzada el tipus d'avaluació que més utilitat tingui a l'hora de prendre decisions i s'han de fer les avaluacions.

GRÀFIC 10 POSICIÓ DELS DEPARTAMENTS EN FUNCIÓ DEL NOMBRE DE MESURES



Font: Mesures recollides en el pla anual 2024.

BIBLIOGRAFIA

Aassve, A., Davia, M., Iacovou, M., i Mazzucco, S. (2005). Does Leaving Home Make You Poor? Evidence from 13 European Countries. *European Journal of Population*, 23(4), 315-338.

AESAN i Alt Comissionat contra la Pobresa Infantil (2022). Obesidad y pobreza infantil: radiografía de una doble desigualdad.

Adserà, A., i Lozano, M. (2021). ¿Por qué las mujeres no tienen todos los hijos que dicen querer tener? *Observatori Social "la Caixa"*.

Ajenjo, M., i García-Román, J. (2019). La persistent desigualtat de gènere en l'ús del temps a Espanya. *Perspectives Demogràfiques*, 14, 1-4.

Baizan, P. (2020). Linking social class inequalities, labor market status, and fertility: An empirical investigation of second births. *Advances in life course research*, 46, 100377.

Baizán, P., Aasve, A., i Billari, F. C. (2003). Cohabitation, Marriage, and First Birth: The Interrelationship of Family Formation Events in Spain. *European Journal of Population*, 19(2), 147-169.

Beaujouan, E., i Berghammer, C. (2019). The gap between lifetime fertility Intentions and complemented fertility in Europe and the United States: A cohort approach. *Population Research and Policy review*, 38, 507-535.

Beck-Gernsheim, E. (1998). On the way to a post-familial family: From a community of need to elective affinities. *Theory, culture & society*, 15(3-4), 53-70.

Bueno, X., i García-Román, J. (2020). La fecunditat segons la diferència educativa i laboral entre

cònjuges: tant se val? *Perspectives Demogràfiques*, 21, 1-4.

Cano, T. (2019). Changes in Fathers' and Mothers' Time with Children: Spain, 2002- 2010. *European Sociological Review*, 35(5), 616-636.

Cantó, O., i Ayala, L. (2014) Políticas públicas para reducir la pobreza infantil en España: análisis de impacto. UNICEF Comitè Espanyol.

Cantó, O., i Sobas, A. (2020). Los efectos redistributivos de las políticas familiares. *Observatori Social "la Caixa"*.

Castro-Martín, et al. (2022). El desafío de la muy baja fecundidad en España: ¿Qué políticas sociales serían deseables? *Informe sobre la democracia en España 2021. El país frente al espejo*.

Collins, C. (2021). Is maternal guilt a cross-national experience? *Qualitative Sociology*, 44(1), 1-29.

Correll, S. J., Benard, S., i Paik, I. (2007). Getting a job: Is there a motherhood penalty? *American Journal of Sociology*, 112(5), 1297-1338.

De Quinto, A., Hospido, L., i Sanz, C. (2021) The child penalty: evidence from Spain. *SERIEs* 12, 585-606.

De Singly, F. (2003). Les uns avec les autres. Quand l'individualisme crée du lien. Armand Colin.

Del Blanco, M. J. (2023). Què funciona contra la pobresa infantil? *5centims.cat*. <https://www.5centims.cat/que-funciona-pobresa-infantil/>

Departament de Drets Socials (2022). Estat de la joventut 2022. Informe anual elaborat a partir de les darreres dades del Sistema d'indicadors de l'Observatori Català de la Joventut.

Departament de Treball, Afers Socials i Famílies (2020). Diagnosi de la feminització de la pobresa a Catalunya.

Educo (2022). El menjador escolar a Catalunya. La visió de les famílies.

- Elias, N. (2021). Sobre el tiempo. Fondo de Cultura Económica.
- Eurofound (2022). The rise in telework: Impact on working conditions and regulations.
- Esping-Andersen, G., i Billari, F. C. (2015). Re-theorizing Family Demographics. *Population and Development Review*, 41, 1-31.
- Esteve, A., i Treviño, R. (2019). Els grans perquè de la (in)fecunditat a Espanya. *Perspectives Demogràfiques*, 15, 1-4.
- Eurydice. Agència Executiva Europea d'Educació i Cultura (2021). Tiempo de instrucción anual recomendado en la educación obligatoria a tiempo completo en Europa 2020/21. Publications Office of the European Union.
- Funcas. Moral-Benito, E., i Ramos, R. (coord.) (2023). La economía española ante el reto demográfico. *Papeles de Economía Española*.
- Fundació Pere Tarrés (2021). El tiempo libre educativo en España: un impulso para la promoción de la infancia y la juventud.
- Eurostat (2020). Social protection statistics - family and children benefits.
- Galí, I. (2022). Joves i emancipació a Catalunya i Europa. Un estudi exploratori. Comissions Obreres.
- Gietel-Basten, S., Rotkirch, A., i Sobotka, T. (2022) Changing the perspective on low birth rates: why simplistic solutions won't work. *British Medical Journal*, 379.
- González, M. J. (2022). La pobresa en les dones: el precari equilibri del treball i la conciliació. Debats Catalunya Social: Propostes des del tercer sector.
- Grunow, D., i Evertsson, M. (2016). Couples' Transitions to Parenthood. Edward Elgar Pub.
- Hays, S. (1996). The cultural contradictions of motherhood. Yale University Press.
- Hochschild, A., i Machung, A. (2012). The second shift: Working families and the revolution at home. Penguin.
- Institut de la Infància de Barcelona (2022). Enquesta de benestar subjectiu de la infància de Barcelona 2021. Ajuntament de Barcelona.
- Ivàlua (2011). Avaluació de la prestació econòmica de caràcter universal per infant a càrrec. Informe final.
- Ivàlua, Unicef, Departament d'Economia i Hisenda de la Generalitat de Catalunya (2023, novembre). Una revisió sistemàtica de les polítiques d'educació i atenció en la primera infància.
- Kohler, H. P., Billari, F. C., i Ortega, J. A. (2002). The Emergence of Lowest-Low Fertility in Europe during the 1990s. *Population and Development Review*, 28(4), 641-680.
- Lanau, A. (2021). Pobreza infantil, privación y desigualdad intrahogar durante la recesión económica. *Revista Española de Investigaciones Sociológicas*, 175, 63-84.
- Lanau, A., i Lozano, M. (2022) El pes de la precarietat laboral en la pobresa laboral de les llars amb infants. *Perspectives Demogràfiques*, 27, 1-4.
- Lesthaeghe, R. (1991). The second demographic transition in Western Countries: an interpretation. Interuniversity Programme in Demography.
- Luppi, F., Arpino, B., i Rosina, A. (2020). The impact of COVID-19 on fertility plans in Italy, Germany, France, Spain, and the United Kingdom. *Demographic Research*, 43, 1399-1412.
- Lozano, M., i Rentería, E. (2018) L'imparable augment dels anys en precarietat laboral dels joves adults a Espanya, 1987-2017. *Perspectives Demogràfiques*, 12, 1-4.
- Lozano, M., i Rentería, E. (2019). Work in Transition: Labour Market Life Expectancy and Years Spent in Precarious Employment in Spain 1986-2016. *Social Indicators Research*, 145(1), 185-200.

- Marí-Klose, P., Gómez-Granell, C., Brullet, C., i Escapa, S. (2008). Temps de les famílies: anàlisi sociològica dels usos del temps dins de les llars catalanes a partir de les dades del Panel de Famílies i Infància. Generalitat de Catalunya, 211.
- Ministeri de Drets Socials i Agenda 2030 (2022). Infancia con derechos: Plan de Acción Estatal para la Implementación de la Garantía Infantil Europea (2022-2030).
- Moreno, A. (2012). The transition to adulthood in Spain in a comparative perspective: The incidence of structural factors. *Young*, 20(1), 19-48.
- Moreno, J. M. (2022). Educación en la sombra en España: cómo las clases particulares se están convirtiendo en un bien de primera necesidad. EsadeEcPol - Center for Economic Policy.
- Muñoz Fernández, G. A. (2019). Per què els joves no poden accedir a un habitatge en propietat? Universitat de Còrdova. Adaptació: Àlex Blancafort.
- Observatori Català de la Joventut (2023). Situació laboral de la joventut. Informe trimestral elaborat a partir de les darreres dades de l'Enquesta de població activa.
- Observatori DESC i Observatori Metropolità de l'Habitatge de Barcelona (2022). El parc d'habitatge protegit a Barcelona: estoc existent i la seva evolució.
- Requena, M. (2021). Spain's persistent negative educational gradient in Fertility. *European Journal of Population*, 38(1), 1-13.
- Save the Children (2022). El cost de la criança al 2022, Catalunya.
- Secretaria d'Estat de Drets Socials (2022). Avantprojecte de llei de famílies.
- Solsona, M., i Ajenjo, M. (2017). La custòdia compartida: un pas més cap a la igualtat de gènere? *Perspectives Demogràfiques*, 8, 1-4.
- Strong, O. S. (2017). Key OECD indicators on early childhood education and care. Organització per a la Cooperació i el Desenvolupament Econòmic.
- The Adecco Group Institute (2022). Monitor Adecco de Salarios.
- Time Use Initiative (2023). Estudio de fundamentación para la Ley de usos del tiempo y racionalización horaria. Hacia una organización del tiempo equilibrada: más saludable, productiva y sostenible.
- Tulk, L., Montreuil, S., Pierce, T., i Pépin, M. (2016). Does parental work affect the psychological well-being and educational success of adolescents? *Community, Work & Family*, 19(1), 80-102.
- Vega, M., et al. (2020). The multidimensionality of poverty: Time poverty in Spain. *Journal of Time Use Research*.
- Vickery, C. (1977). The time-poor: A new look at poverty. *Journal of Human Resources*, 27-48.

ANNEXOS

ANNEX I: RESUM DELS RESULTATS DEL PROCÉS DE CONSULTA A ENS LOCALS, A ENTITATS I VOCALS

Aquesta secció recull els principals resultats de l'enquesta a ens locals, entitats i vocals de l'Observatori Català de la Família (OCF), duta a terme el juny del 2022. L'enquesta indaga sobre quin tipus de famílies presenten més necessitats bàsiques; quines actuacions de la Generalitat han estat més ben valorades per les entitats, així com quines s'han trobat a faltar o es creu que es podrien millorar, i finalment, quines necessitats²⁹ de suport i d'acompanyament a les famílies són especialment necessàries i prioritàries, a parer de les entitats.

Els principals resultats són els següents:

- Un 25% de les persones enquestades considera que són les famílies monoparentals les que presenten més **necessitats bàsiques (incloent-hi habitatge, subministraments, alimentació i feina)**, mentre que el 20% creu que totes les famílies per igual presenten aquest tipus de necessitats.
- En canvi, el 68% de les persones enquestades considera que **les necessitats bàsiques no van en funció del nombre de persones membres familiars**, fet que podria indicar una generalització de les necessitats bàsiques independentment del tipus de família.
- Entre les **actuacions més ben valorades** que ha dut a terme el Govern amb l'objectiu de donar suport a les famílies, destaquen les **prestacions econòmiques** (17% de les persones enquestades), l'**educació**, especialment la gratuïtat de la 12 dins del cicle d'educació infantil de 0 a 3 anys (9%), l'**habitatge** (8%) i el **suport a la criança** (7%).
- D'altra banda, pel que fa a quines haurien de ser les **noves actuacions prioritàries** de suport a les famílies, les més demandades s'engloben dins els àmbits **d'accés a un habitatge digne i assequible**, l'**educació** (especialment l'ampliació de la gratuïtat a la resta del cicle de 0 a 3 anys), les **prestacions econòmiques** i les polítiques adreçades a millorar la **conciliació** (8%).
- Respecte de quines són les necessitats de suport a les famílies més prioritàries, el 28% de les persones enquestades en destaca l'**atenció a famílies amb persones membres que tenen necessitats específiques** (salut mental, addiccions, discapacitat, situacions de dependència, etcètera), seguida pel **suport a la criança dels fills i filles** (18%), el **suport a la convivència** al llarg del cicle vital de la família (16%), el **suport a la conciliació** entre la família i la vida personal i laboral (14%), l'**atenció en**

²⁹ Enteses com les necessitats d'acompanyament i atenció per fomentar relacions saludables entre les persones membres de la família i que actuen com a factor de protecció i prevenció.

situacions de violència familiar (11%) i el **suport en situacions d'exclusió social** o solitud no desitjada (10%).

- Finalment, pel que fa a quines haurien de ser les mesures específiques de suport a les famílies, el 21% coincideix a destacar el suport psicològic i emocional a la família entre la primera necessitat de suport, seguit d'una orientació més gran a les habilitats parentals (criança positiva) (9,1%), suport a la persona o persones sobre qui recau majoritàriament la cura (9,1%), programes d'orientació i acompanyament a les famílies (8,8%) i intervenció al domicili (8%).

ANNEX II: ANÀLISI DE PRIVACIONS MATERIALS PER TIPUS DE LLAR

Sobre la base de les [microdades](#) de l'Enquesta de condicions de vida (INE, Idescat), Catalunya, 2023

TIPOLOGIA DE LLARS

Tipus	Característiques
Unipersonal: H <30	Una persona: home de menys de 30 anys
Unipersonal: H (30-64)	Una persona: home d'entre 30 i 64 anys
Unipersonal: H >65	Una persona: home de 65 anys o més
Unipersonal: D <30	Una persona: dona de menys de 30 anys
Unipersonal: D (30-64)	Una persona: dona d'entre 30 i 64 anys
Unipersonal: D >65	Una persona: dona de 65 anys o més
2 adults no IDE, 1 >65	Dues persones adultes sense infants dependents econòmicament, almenys una persona de 65 anys o més
2 adults no IDE <65	Dues persones adultes sense infants dependents econòmicament, tots dos amb menys de 65 anys
Altres no IDE	Altres llars sense infants dependents econòmicament
1 adult 1 IDE (o més)	Una persona adulta amb almenys un infant dependent
2 adults 1 IDE	Dues persones adultes amb un infant dependent
2 adults 2 IDE	Dues persones adultes amb dos infants dependents
2 adults 3 o més IDE	Dues persones adultes amb tres o més infants dependents
Altres amb IDE	Altres llars amb infants dependents

TIPUS DE PRIVACIONS MATERIALS ANALITZADES

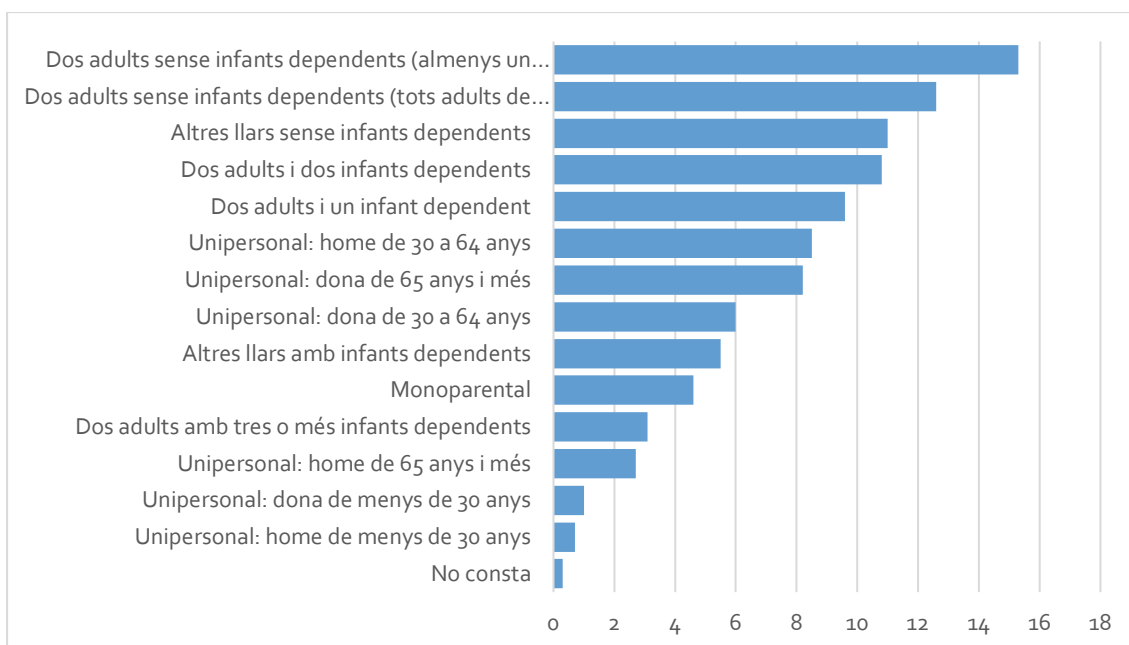
1. Privació material severa: condicions de vida greument limitades per la manca de recursos. Experimenta almenys quatre de les nou privacions següents: no es pot permetre 1) pagar el lloguer o les factures de serveis públics, 2) mantenir la llar a una temperatura adequada, 3) assumir despeses inesperades, 4) menjar carn, peix o una proteïna equivalent cada dos dies, 5) passar una setmana de vacances fora de casa, 6) un cotxe, 7) una rentadora, 8) un televisor en color o 9) un telèfon.
2. No es pot permetre passar almenys una setmana de vacances fora a l'any.
3. No es pot permetre menjar carn, peix o una proteïna equivalent cada dos dies.
4. Pobresa energètica: no es pot permetre mantenir la llar a una temperatura adequada.
5. No té capacitat per fer-se càrrec de despeses imprevistes.
6. Presenta almenys un retard en el pagament de la hipoteca o lloguer en els darrers 12 mesos.
7. No es pot permetre tenir cotxe.
8. No es pot permetre tenir ordinador personal.

RESULTATS PRINCIPALS

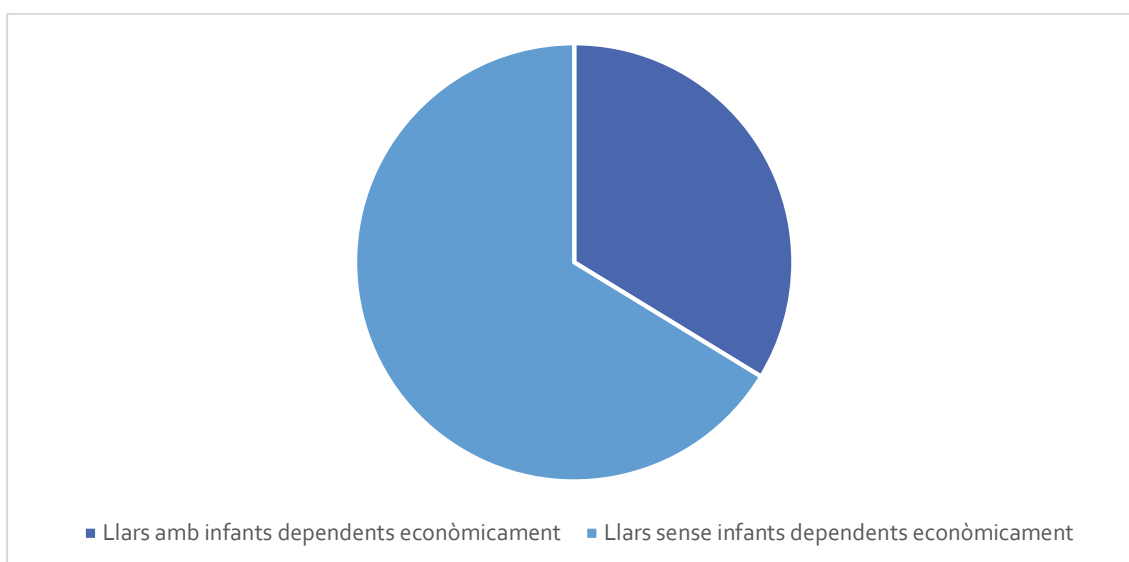
- Les llars que més pateixen privació material severa són les **formades per dues persones adultes i tres infants o més dependents (17,9%)**, seguides de les **monoparentals (17,1%)** i de les **unipersonals formades per una dona d'entre 30 i 64 anys (13%)**.
- De les llars que pateixen privació material severa, **el 42,2% tenen infants dependents econòmicament a càrrec**.

RESULTATS DETALLATS

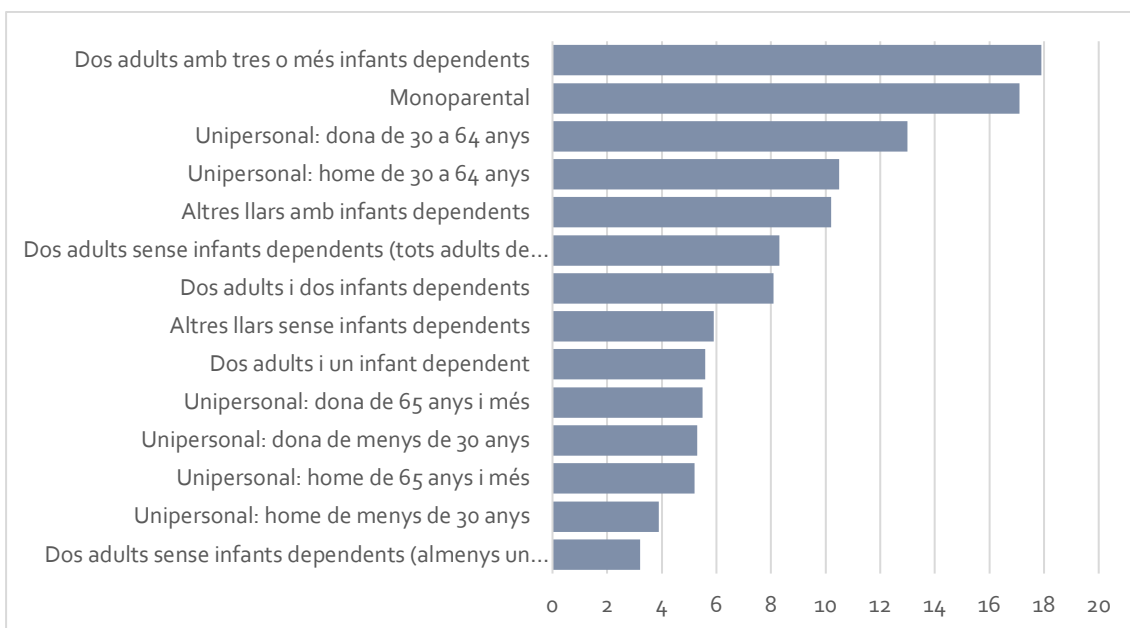
GRÀFIC 12. PROPORCIÓ DE LLARS PER TIPOLOGIA. CATALUNYA. ANY 2023



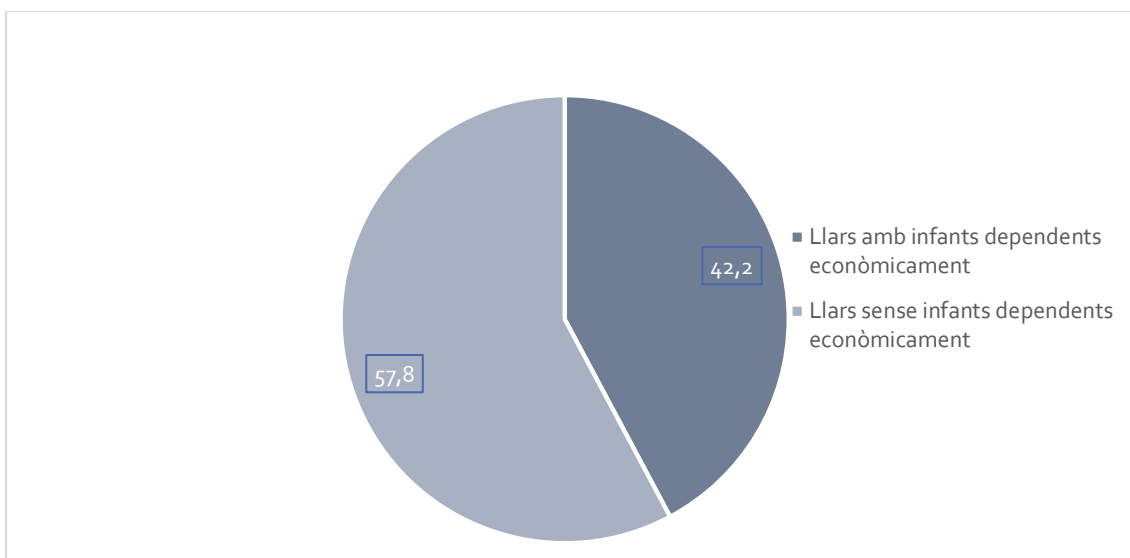
GRÀFIC 13. PROPORCIÓ DE LLARS SEGONS INFANTS DEPENDENTS A CÀRREC. CATALUNYA. ANY 2023



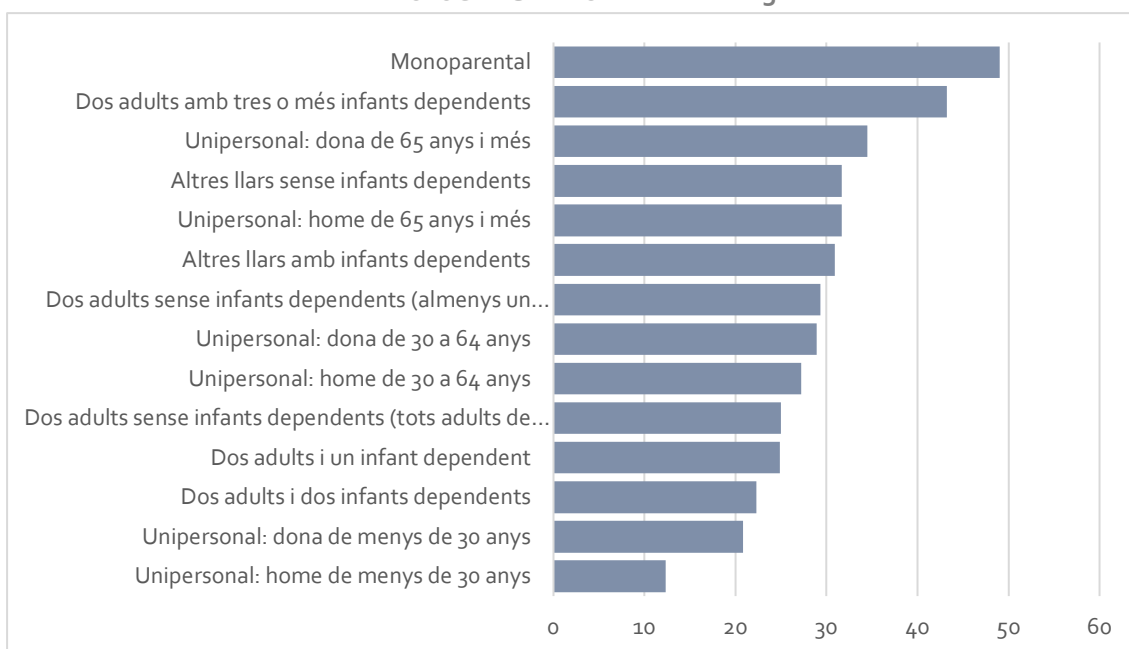
GRÀFIC 14. PROPORCIÓ DE LLARS AMB PRIVACIÓ MATERIAL SEVERA, PER TIPOLOGIA. CATALUNYA. ANY 2023



GRÀFIC 15. PROPORCIÓ DE LLARS AMB PRIVACIÓ MATERIAL SEVERA, SEGONS INFANTS DEPENDENTS A CÀRREC. CATALUNYA. ANY 2023



GRÀFIC 16. PROPORCIÓ DE LLARS QUE NO PODEN ANAR DE VACANCES ALMENYS UNA SETMANA A L'ANY, PER TIPOLOGIA. CATALUNYA. ANY 2023



GRÀFIC 17. PROPORCIÓ DE LLARS QUE NO PODEN MENJAR CARN, POLLASTRE O PEIX ALMENYS CADA DOS DIES, PER TIPOLOGIA. CATALUNYA. ANY 2023

