

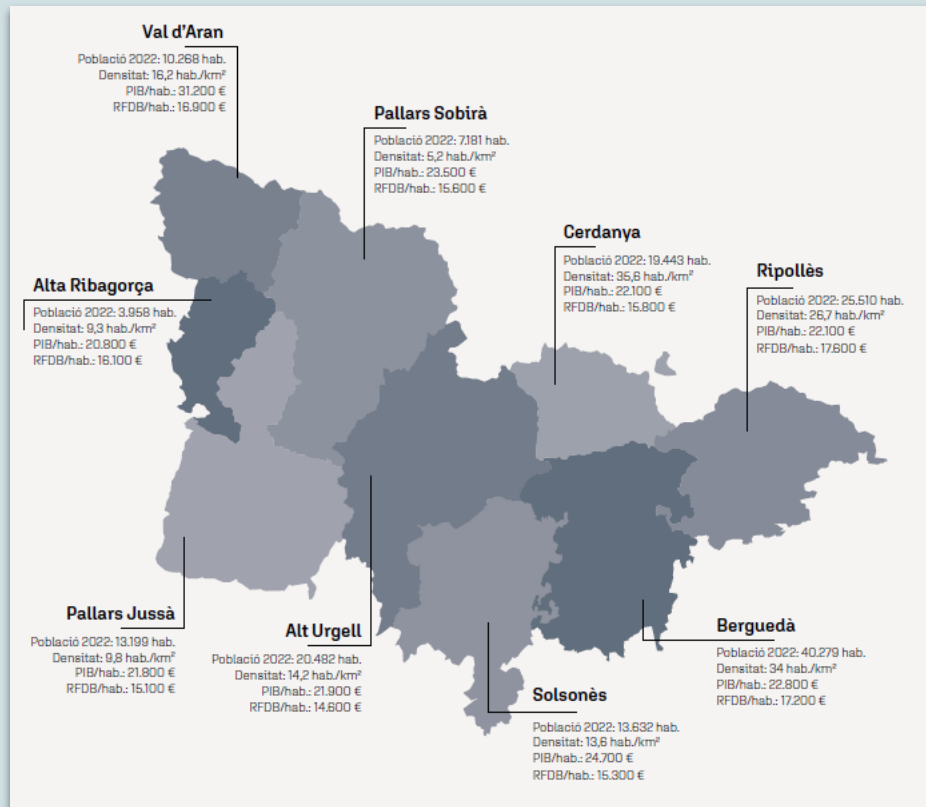


Estratègia
del Pirineu
Pla d'acció
2024-2030

Estratègia del Pirineu: una missió clara

Generar oportunitats i desenvolupament territorial per a les persones que viuen i treballen en aquest territori, i contribuir així a un futur sostenible, pròsper i amb identitat pròpia per a les comarques de muntanya que el constitueixen.

A través d'impulsar projectes amb una gran capacitat transformadora, que generin consens i que permetin afrontar els principals reptes que té el territori pirinenc en matèria de desenvolupament socioeconòmic sostenible.



Estratègia del Pirineu: objectius

- Prioritzar una visió pirinenca sobre polítiques públiques i oferir eines i accions per al progrés social i la qualitat de vida.
- Garantir l'arrelament de la població al territori potenciant les opcions per treballar-hi i per poder-hi construir el projecte vital.
- Aprofitar el valor i les singularitats territorials del Pirineu en tots els àmbits perquè esdevingui un territori pioner i alineat amb els objectius de desenvolupament sostenible (ODS), que inclouen el respecte absolut pel medi ambient i el propòsit de reduir l'impacte del canvi climàtic en cada una de les accions que es vulguin dur a terme.
- Generar oportunitats econòmiques aprofitant sectors innovadors i noves necessitats que emergeixen en el context europeu i global (transició energètica, proximitat, connectivitat, teletreball, etc.).



Estratègia del Pirineu: una elaboració participada



FASE 1

Tallers sectorials en línia (4)
i portal Participa
Recollida d'idees d'àmbits d'actuació
i de projectes transformadors

FASE 2

Tallers territorials presencials (4)
Priorització d'àmbits d'actuació i recollida idees per
concretar proj. transformadors

FASE 3

Reunions amb consells d'alcaldes (10)
Sessions (8) amb 50 agents sectorials
Validació i concreció proj. transformadors

RETORN

Sessió (1) per presentar eixos i
projectes transformadors seleccionats

SESSIÓ INFORMATIVA INICIAL (15 -set -2022)

Presentació de
l'Estratègia i del
procés participatiu

Període
SET 2022
MARÇ 2023

244
PROPOSTES
REBUDES

De l'Estratègia al Pla d'acció

Aprovació pel Govern:
11 d'abril de 2023
ACORD GOV/85/2023



Comissió Interdepartamental de
Governança Rural (CIGR)
Elaborar durant l'any 2023
un Pla d'acció 2024-2030



La Seu d'Urgell,
3 d'abril de 2023.

- Detallar com es desenvoluparien els projectes descrits
- Detallar les fórmules de seguiment i la participació dels departaments implicats i altres agents públics i privats (que haurien de treballar de manera coordinada per liderar -lo i implementar -lo)

Procés d'elaboració del Pla d'acció

1. Constitució dels grups de treball (14) de cadascun dels projectes transformadors: cada grup estava coordinat per un representant del departament més implicat i estava integrat per altres tècnics amb experiència en l'àmbit de cadascun dels projectes. Així mateix, es va crear un grup motor encarregat de liderar la coordinació d'aquests grups.

2. Proposta tècnica d'accions: des de cadascun dels grups de treball es van plantejar diverses propostes d'accions que es consideraven útils i necessàries per abordar els reptes derivats de cadascun dels projectes transformadors.

3. Integració de les accions: des del grup motor es van recollir i integrar totes les accions proposades pels grups.

4. Contrast amb el territori: en el marc de reunions dels Consells d'Alcaldes, es van presentar i contrastar les propostes d'accions, i es van recollir noves idees d'accions.

5. Avantprojecte del Pla: des del grup motor, i a partir de les propostes d'accions dels grups de treball, es va elaborar un avantprojecte del Pla aplicant criteris de viabilitat tècnica i econòmica. Algunes de les accions proposades pels grups es van agrupar i d'altres es van descartar.

6. Contrast amb els departaments implicats: cadascun de les línies d'actuació previstes a l'avantprojecte del Pla es van contrastar amb els departaments competents, que van introduir els canvis pertinents per garantir-ne una adequada execució.

L'Estratègia del Pirineu: 8 eixos d'actuació

Eix 1. L'habitatge, eina clau per a l'arrelament al Pirineu

Eix 2. El Pirineu, territori de coneixement

Eix 3. Una gestió forestal sostenible, la fusta com a recurs

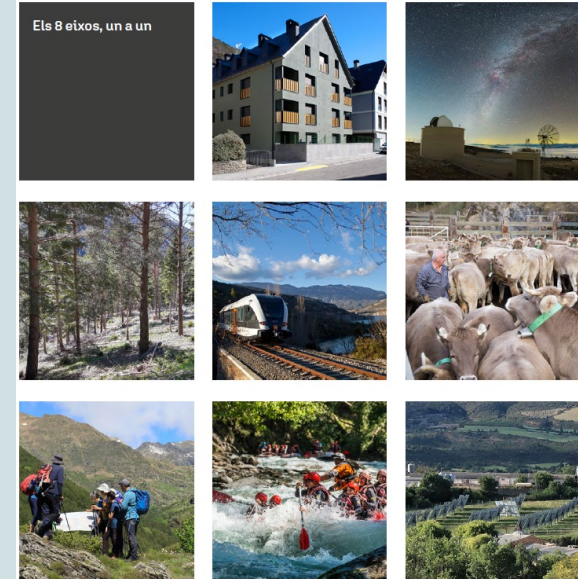
Eix 4. Un model propi de mobilitat pirinenca

Eix 5. Innovació i qualitat en la producció agroalimentària

Eix 6. Un turisme pirinenc integral, regeneratiu i sostenible

Eix 7. El Pirineu, un gran espai esportiu a cel obert

Eix 8. Un Pirineu compromès amb les energies renovables



De projectes transformadors a línies d'actuació

ESTRATÈGIA DEL PIRINEU



PLA D'ACCIÓ 2024-2030

8 eixos d'actuació.

Cada eix inclou 1-2 proj. transformadors

14 projectes transformadors amb les característiques següents:

- Singularitat (aprofiten potencials pirinencs)
- Escala pirinenca
- Benestar i progrés social
- Viabilitat (tècnica i econòmica)
- Crisi climàtica
- Inversió en tendències de futur
- Potencial multiplicador

Cada eix d'actuació es concreta en línies d'actuació i cada línia d'actuació es desplega en accions, i inclou:

- Proj. transformadors vinculats
- Reptes pirinencs i ODS vinculats
- Objectius i beneficis
- Accions (amb calendari i pressupost estimat)
- Fonts de finançament
- Agents implicats (responsables i altres)

Una mateixa línia d'actuació pot servir per desplegar més d'un projecte transformador

Estratègia

Eix 1. L'habitatge, eina clau per a l'arrelament al Pirineu

Aquest eix aposta per fomentar un conjunt de mesures que facilitin l'accés a l'habitatge a les persones que vulguin viure i treballar al Pirineu, ateses les dificultats que hi ha actualment en determinades zones i que s'expliquen per una oferta escassa (sobretot de lloguer) o amb preus elevats, a causa de fenòmens diversos.

Projectes transformadors

1.1. Impuls dels **plans d'habitatge del Pirineu** amb fórmules i accions adaptades als territoris de muntanya

1.2. Reforç de les **oficines d'habitatge del Pirineu**, amb més recursos tècnics i capacitat d'acció per incrementar el suport als ens locals



Pla d'acció

Eix 1. L'habitatge, eina clau per a l'arrelament al Pirineu

Línies d'actuació

H1. Promoció d'habitatge públic de lloguer al Pirineu

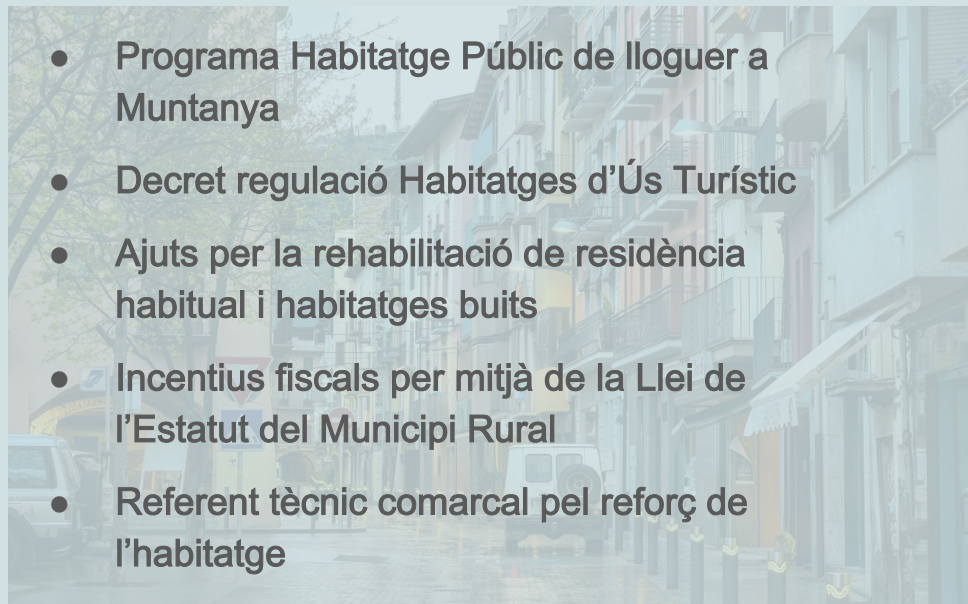
H2. Legislació i reglamentació adaptada a muntanya

H3. Ajuts directes a la fixació de població i el repoblament

H4. Eines comarcals per l'habitatge: planificació i assessorament als ens locals i a la ciutadania

Accions (selecció)

- Programa Habitatge Públic de lloguer a Muntanya
- Decret regulació Habitatges d'Ús Turístic
- Ajuts per la rehabilitació de residència habitual i habitatges buits
- Incentius fiscals per mitjà de la Llei de l'Estatut del Municipi Rural
- Referent tècnic comarcal pel reforç de l'habitatge



Estratègia

Eix 2. El Pirineu, territori de coneixement

El Pirineu és un territori fortament mancat de centres formatius especialitzats, siguin universitaris o professionals. Aquest fet obliga molts joves pirinencs interessats a continuar els seus estudis a marxar fora i, alhora, dificulta que sigui un territori generador d'oferta formativa o de recerca que podria ser d'interès per a moltes persones.

Projectes transformadors

2.1. Ampliació i reforç de l'**oferta universitària i de formació professional** que es pot cursar al Pirineu amb formacions especialitzades adaptades a les necessitats del territori

2.2. Establiment d'una **agenda de treball compartida** per coordinar, planificar i visibilitzar les universitats, els centres de formació professional i contínua, i les iniciatives de recerca que hi ha al Pirineu



Pla d'acció

Eix 2. El Pirineu, territori de coneixement

Línies d'actuació

C1. Campus Pirineu: la infraestructura necessària per a un districte funcional de formació especialitzada

C2. Retenció de talent i capital humà al Pirineu amb formació professional itinerant i suport a la inserció laboral

C3. Impuls de nova formació especialitzada al Pirineu a partir d'una agenda compartida entre els agents implicats

Accions (selecció)

- **Inventari de formació especialitzada i potencial espais**
- **Habitatge temporal per a estudiants, professors i investigadors**
- **Programa de formació itinerant per a la certificació professional**
- **Reforç de programes per incentivar i facilitar el retorn i la inserció laboral dels joves al Pirineu**
- **Creació d'una agenda compartida RIS3CAT 2030 de la formació especialitzada al Pirineu**

Estratègia

Eix 3. Una gestió forestal sostenible, la fusta com a recurs

Al Pirineu es considera necessari avançar cap a models forestals multifuncionals i sostenibles que permetin compatibilitzar els aspectes productius amb altres aspectes igualment rellevants, com l'ús social i la prestació de serveis ambientals. Cal activar els processos de gestió dels boscos pirinencs per millorar-ne l'estat de conservació, disminuir el risc d'incendis i donar una sortida comercial a tot el material provinent de la gestió forestal.

Projectes transformadors

3.1. Implementació al Pirineu de centres transformadors de la **fusta com a material de construcció** i promoció d'altres iniciatives de bioeconomia forestal i de bioenginyeria

3.2. Desplegament progressiu de **xarxes de calor de biomassa** als municipis pirinencs amb més suport als ens locals i impuls a les inversions privades



Pla d'acció

Eix 3. Una gestió forestal sostenible, la fusta com a recurs

Línies d'actuació

- F1. Generació de demanda de fusta per a la bioconstrucció i la bioenginyeria
- F2. Impuls al sector de producció de fusta i a la indústria de primera transformació
- F3. Desplegament d'una gestió dels boscos pirinencs integrada, resilient i amb perspectiva local
- F4. Suport a la instal·lació de xarxes de calor amb biomassa i a altres iniciatives d'ús energètic de productes forestals

Accions (selecció)

- Ús de la fusta i productes derivats en l'edificació pública i privada
- Posada en marxa del Hub d'innovació i tecnologia de la fusta de Catalunya
- Formació professional per als treballs forestals i per a l'ús de fusta i derivats en la construcció i l'enginyeria civil
- Planificació i gestió forestal integrada per afavorir paisatges resilientes al canvi global
- Promoció de xarxes de calor amb biomassa

Estratègia

Eix 4. Un model propi de mobilitat pirinenca

A causa de l'orografia i la situació, lluny dels principals centres de població, el transport ha estat històricament un factor condicionant per al Pirineu. Les entitats locals gestionen serveis com el transport escolar i el transport a demanda, que aporten solucions a alguns dels reptes de mobilitat bàsica; amb tot, la manca d'una oferta prou àmplia i d'una gestió global per a tot el territori pirinenc continua generant una gran dependència del transport privat, cosa que dificulta la mobilitat de persones i béns i limita la interconnexió entre els diferents punts del Pirineu.

Projectes transformadors

4.1. Creació d'un **sistema integrat de transport públic pirinenc** que permeti la coordinació, l'enfortiment de les opcions intermodals i la comunicació conjunta de l'oferta existent

4.2. Priorització de les principals **actuacions viàries, de xarxa pedalable i de millora ferroviària** al Pirineu (2024-2030)



Pla d'acció

Eix 4. Un model propi de mobilitat pirinenca

Línies d'actuació

M1. Coordinació, integració, planificació i digitalització de l'oferta de transport públic pirinenc

M2. Millores a la xarxa viària pirinenca per afavorir la connectivitat, els accessos als nuclis i la integració paisatgística, i reforç de les connexions ferroviàries

M3. Impuls de la mobilitat activa (a peu i en bicicleta) per desplaçar-se per les valls pirinenques

Accions (selecció)

- **Integració tarifària del transport públic pirinenc al sistema tarifari integrat de l'ATM de Lleida i futura ATM de l'Alt Pirineu i Aran**
- **Elaboració del Pla Director de Mobilitat (PDM) de l'Alt Pirineu**
- **Millores d'accessibilitat, connectivitat, fluïdesa estacional i seguretat viària**
- **Actuacions de millora dels accessos als nuclis habitats**
- **Connexió de nuclis de fons de vall amb vies ciclables i peatonals**

Estratègia

Eix 5. Innovació i qualitat en la producció agroalimentària

La identitat pirinenca està molt marcada pel vincle que té amb la pagesia i les produccions de muntanya, però mantenir-lo viu és un repte complex. El nombre de pagesos i pageses disminueix, són pocs els projectes que tanquen el cycle productiu i sovint no hi ha prou engranatges perquè les produccions arribin al consumidor final. Cal continuar fomentant models sostenibles per a l'agricultura i la ramaderia de muntanya, impulsar-ne les produccions, facilitar la generació de nous mecanismes per poder-les comercialitzar i treballar amb criteris d'innovació i qualitat.

Projectes transformadors

5.1. Implementació d'un servei de suport, dinamització i innovació per **reforçar el sector primari i de transformació agroalimentària** al Pirineu, amb atenció al relleu generacional

5.2. Reforç de les **marques pròpies dels productes agroalimentaris** del Pirineu



Fira del Bolet d'Isona



Pla d'acció

Eix 5. Innovació i qualitat en la producció agroalimentària

Línies d'actuació

A1. Suport i assessorament al sector agroalimentari per promoure la innovació i la transformació tecnològica

A2. Acompanyament per facilitar l'accés a la terra i a la infraestructura agrària, i consolidar explotacions

A3. Nous models i recursos col·laboratius per incrementar el valor afegit de les produccions d'origen pirinenc

Accions (selecció)

- **Creació de l'Oficina d'Innovació Agroalimentària**
- **Programa de relleu extrafamiliar de les explotacions**
- **Programa d'accés a la terra**
- **Programa de suport a la transformació de les produccions agràries i dels recursos naturals en el propi territori**
- **Pla estratègic de les marques de productes agroalimentaris pirinencs**

Estratègia

Eix 6. Un turisme pirinenc integral, regeneratiu i sostenible

El turisme pirinenc, amb una llarga tradició en algunes comarques, afronta reptes complexos a curt, mitjà i llarg termini. L'allau de visitants que han rebut diversos espais naturals després de la pandèmia de la covid-19 ha posat de manifest que cal una regulació que permeti mantenir-hi l'equilibri i evitar-ne la degradació. Així mateix, la crisi climàtica, amb efectes notables en àrees de muntanya, requereix nous plantejaments en l'oferta turística i mesures integrals relacionades amb la mobilitat turística.

Projectes transformadors

6.1. Transformació de les estacions d'esquí alpí i de fons en **estacions de muntanya 365**, en coordinació amb l'oferta turística i les singularitats del Pirineu, per tal d'atraure un turisme desestacionalitzat i distribuït pel territori

6.2. Foment de la **mobilitat turística descarbonitzada** i sostenible (amb vehicles compartits, transport públic, mitjans de transport lents, etc.) per accedir als espais naturals i als punts d'interès turístic



Baixant Comalform a Port Aine



Pla d'acció

Eix 6. Un turisme pirinenc integral, regeneratiu i sostenible

Línies d'actuació

T1. Pla del Blanc al Verd: transformació de les estacions d'esquí alpí i de fons en estacions de muntanya 365

T2. Accés ordenat als espais naturals protegits i amb mitjans de transport més sostenibles

T3. Suport als ens locals en la regulació dels usos i l'accés al medi natural

T4. Suport econòmic als ens locals per a l'inventariat, manteniment i millora de la xarxa de camins públics

Accions (selecció)

- Pla de millores a les estacions d'esquí nòrdic per adaptar -les a noves demandes socials i a la desestacionalització
- Pla de transformació de les estacions d'esquí alpí gestionades per FGC per convertir -les en destins d'esport i lleure actiu de muntanya
- Anàlisi de viabilitat i creació d'aparcaments dissuasius o d'enllaç
- Anàlisi de viabilitat per a la implantació de sistemes de transport públic per accedir als espais protegits
- Promoció de l'ordenació des del món local de l'ús públic dels espais naturals
- Subvencions per a l'elaboració d'inventaris municipals de camins

Estratègia

Eix 7. El Pirineu, un gran espai esportiu a cel obert

Al Pirineu, l'esport s'ha d'entendre com un element generador de valors i oportunitats. La muntanya, i per tant el Pirineu, esdevé un lloc preferent per a la pràctica esportiva, perquè concentra aire pur, un medi natural inigualable, opcions de dificultat adaptades a tots els nivells i diversitat d'oferta esportiva durant tot l'any. Al costat de tot això, l'oferta cultural i gastronòmica potencien encara més la destinació.

Projectes transformadors

7.1. Impuls i consolidació d'**activitats de foment de l'esport i l'activitat física que aprofitin els recursos pirinencs** ; augment del suport a les entitats esportives de les comarques pirinenques; acompanyament en l'organització de proves d'àmbit nacional, estatal i internacional de disciplines esportives amb implantació territorial al Pirineu



Pla d'acció

Eix 7. El Pirineu, un gran espai esportiu a cel obert

Línies d'actuació

E1. Reforç i ampliació dels programes escolars que fomenten l'aprenentatge dels esports pirinencs

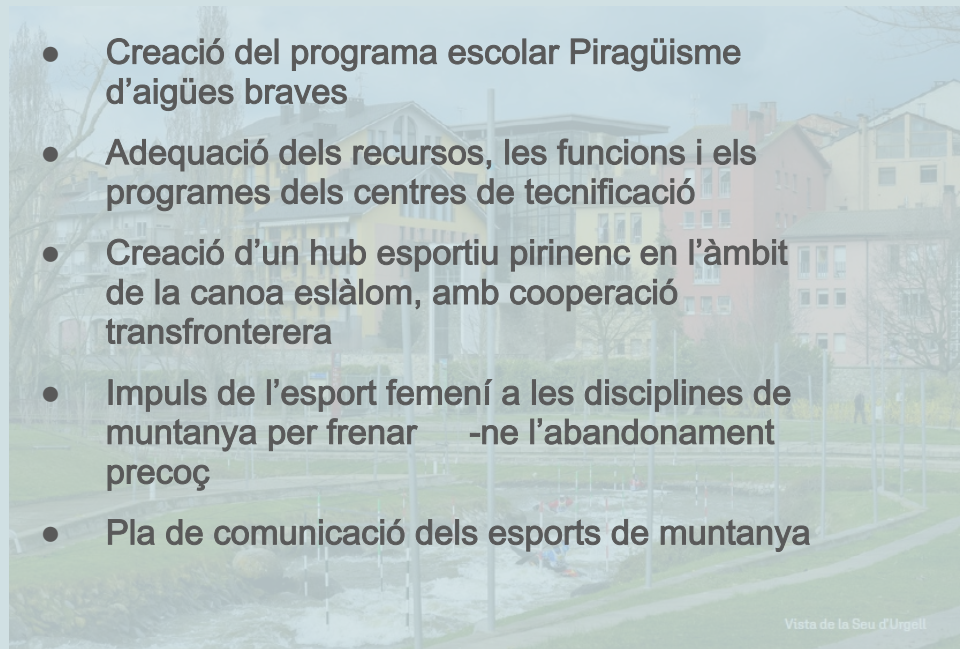
E2. Millora dels centres de tecnificació esportiva pirinencs i anàlisi del desenvolupament de nous equipaments a l'aire lliure

E3. Consolidació del Pirineu com un referent internacional en piragüisme d'aigües braves

E4. Promoció, responsabilitat ambiental, seguretat i igualtat en matèria d'esports de muntanya

Accions (selecció)

- **Creació del programa escolar Piragüisme d'aigües braves**
- **Adequació dels recursos, les funcions i els programes dels centres de tecnificació**
- **Creació d'un hub esportiu pirinenc en l'àmbit de la canoa eslàlom, amb cooperació transfronterera**
- **Impuls de l'esport femení a les disciplines de muntanya per frenar -ne l'abandonament precoç**
- **Pla de comunicació dels esports de muntanya**



Estratègia

Eix 8. Un Pirineu compromès amb les energies renovables

Els pròxims anys cal equilibrar nombrosos objectius, com ara garantir la seguretat i la qualitat del subministrament energètic, establir un model energètic econòmicament competitiu i amb menys dependència exterior, respectar el medi ambient mitjançant l'augment de les energies renovables, reduir el consum dels combustibles fòssils i millorar l'eficiència en la utilització de l'energia. Es tracta d'arribar a un model català i pirinenc de generació i consum d'energia que contribueixi a l'objectiu europeu de descarbonització de l'economia, (producció del 100 % d'energies renovables amb l'horitzó de 2050).

Projectes transformadors

8.1. Reforç i consolidació de les **oficines comarcals de transició energètica** per aprofitar els recursos energètics pirinencs i fomentar una xarxa de pobles autosuficients energèticament



Plaques solars al Pallars



Pla d'acció

Eix 8. Un Pirineu compromès amb les energies renovables

Línies d'actuació

R1. Eines comarcals per al foment de les energies renovables: suport i assessorament als ens locals, les empreses i la ciutadania

R2. Impuls de nous projectes de generació, emmagatzematge, connexió i evacuació d'energies renovables

R3. Desplegament de l'empresa pública L'Energètica al Pirineu

Accions (selecció)

- **Reforç i coordinació de la xarxa d'Oficines Comarcals de Transició Energètica**
- **Promoció i participació en el desenvolupament de comunitats energètiques**
- **Creació de la Xarxa d'Oficines Empresarials i Col·legials de Transició Energètica**
- **Identificació i dimensionat de projectes pilot d'innovació en la transició energètica a muntanya**
- **Participació dels ajuntaments a l'Energètica per actuar com a subministradora pròpia**

Plaques solars al Pallars

Pla d'acció: desplegament i governança

