

Informe del Servei Meteorològic de Catalunya sobre el tornado que va afectar Cabanes i Masarac el 16 de maig

- **El fibló va tocar terra al terme municipal de Cabanes a les 11.45 TU (13.45 h) i es va desplaçar en direcció nord-est cap a Masarac, fins a dissipar-se 6 minuts més tard**
- **A partir de les dades recollides durant el treball de camp que el Servei Meteorològic de Catalunya va dur a terme l'endemà de l'episodi s'ha pogut estimar que va ser d'intensitat IF1,5 segons l'escala internacional de Fujita (180 km/h amb un marge d'error de ± 20 %)**

Dijous, 16 de maig de 2024, les fortes ventades associades a una tempesta van causar danys materials a una explotació ramadera de Masarac, a l'Alt Empordà. El Servei Meteorològic de Catalunya va visitar l'endemà dels fets la zona afectada per tal d'estudiar quin fenomen meteorològic havia tingut lloc, per estimar-ne la intensitat i per delimitar la franja de danys. Amb la informació obtinguda, el testimoni de les persones afectades i l'anàlisi de la situació meteorològica a partir de models, d'eines de teledetecció i de dades d'estacions meteorològiques s'ha pogut confirmar que es va produir un tornado entre els municipis de Cabanes i Masarac, el primer registrat enguany a Catalunya.

Els resultats de l'estudi s'han recollit en un informe públic que es pot consultar en aquest enllaç:

<https://static-m.meteo.cat/wordpressweb/wp-content/uploads/2024/05/27121445/informe-tornado-masarac-2024.pdf>

■ **Comunicat de premsa** ■



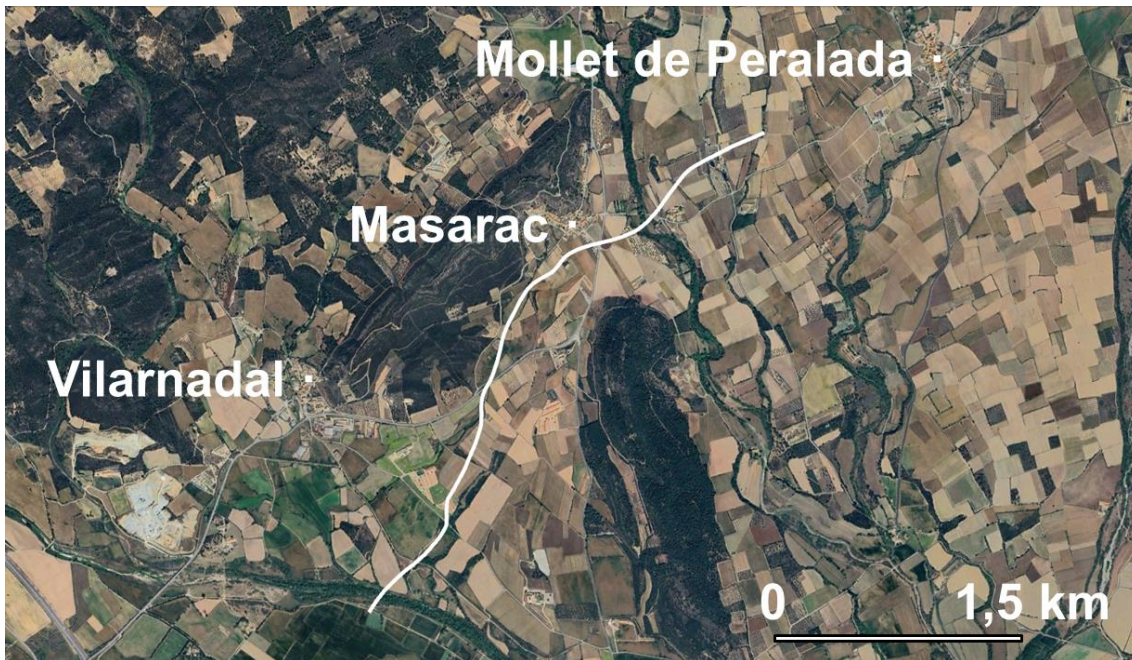
Quatre quilòmetres de danys entre Cabanes i Masarac

El dia 16 de maig Catalunya es trobava enmig d'un episodi de xàfecs produïts per una depressió situada a l'Atlàntic. Pels volts del migdia es va generar una tempesta al nord de la Garrotxa que, en arribar a l'Alt Empordà, es va reforçar gràcies a l'aportació d'humitat del vent de xaloc. Es va incrementar de manera notable l'activitat elèctrica i fins i tot es va observar pedra.

A les 11.45 TU (13.45 h) al terme municipal de Cabanes, molt a prop del marge dret del riu Llobregat d'Empordà, es va formar un tornado. En aquest sector la força del vent va provocar danys en vegetació. El fibló es va anar desplaçant cap al nord-est pel terme de Masarac, on va provocar desperfectes importants en una explotació ramadera.

La força del vent va fer cedir la meitat superior de les parets exteriors d'una de les naus i, conseqüentment, l'estructura de la coberta va caure. En un altre dels espais el tornado es va endur part de la coberta de teules. A més, es van observar restes de teules i fragments de fibrociment incrustats en elements com portes i finestres, talment com si fos metralla.

Al llarg de la resta del recorregut va afectar algunes vinyes i camps de conreu, i també va trencar branques i tombar o escapçar arbres. El fibló es va dissipar 6 minuts més tard al sud-oest de Mollet de Peralada, encara al terme municipal de Masarac, tal com es mostra al mapa.



La franja de danys va assolir una amplitud màxima de 80 metres, tot i que durant bona part del recorregut oscil·lava entre 30 i 40 metres, i una longitud de 4 km. S'estima que va ser d'intensitat IF1,5, segons l'escala internacional de Fujita (180 km/h amb un marge d'error de $\pm 20\%$). Tota aquesta informació s'ha pogut obtenir a partir dels resultats del treball de camp que es va dur a terme l'endemà de l'episodi, el 17 de maig, de l'anàlisi de les dades de models meteorològics, d'eines de teledetecció i d'estacions meteorològiques i del testimoni de les persones que van veure el fenomen.

Imatges del tornado vist de prop

Com que el tornado es va produir en una zona de poca densitat de població i enmig d'un xàfec que anava acompanyat de pedra i d'aparat elèctric, hi ha pocs testimonis gràfics del fenomen. Ara bé, des de Vilarnadal, al terme de Masarac, es va poder captar el moment en què es començava a formar el tornado. S'observa un núvol en forma d'embut que penja de la base del cumulonimbus, que rep el nom de tuba (imatge de Lluís Pagès).

La captura és de les 11.44 TU (13.44 h) i està feta a no més d'1,3 km de distància del fibló. No s'observa el contacte del vòrtex amb la superfície, de manera que tot indica que es tracta de poca estona abans que es registressin els primers danys a la vora del riu Llobregat d'Empordà.

■ **Comunicat de premsa** ■



Per altra banda, la càmera de seguretat de la finca afectada (cedides per Pau Galceran) va poder registrar el pas del fibló per la granja, a poc més de 150 metres de distància.

En un primer moment, a les imatges es pot veure com s'alcen branques trencades a la part dreta del camp de visió. Tot seguit, el remolí s'acosta cap a l'explotació ramadera alhora que els arbres que hi ha a la part central són sacsejats pel fort vent. Finalment, s'observa com s'aixeca la coberta i es tomba les parets de dues naus i un cobert.

■ **Comunicat de premsa** ■



Feia sis anys que no hi havia un tornado a l'Alt Empordà

De tornados a Catalunya n'hi ha cada any. De mitjana se n'observen entre cinc i sis i solen ser més freqüents al sector central del litoral i el prelitoral. En el cas concret de l'Alt Empordà cal recular sis anys per a trobar el precedent més recent.

L'últim tornado registrat a la comarca havia estat el 7 de gener del 2018, que va afectar els municipis de Navata, Vilanant, Cistella, Terrades, Darnius, la Vajol i Agullana. Aquell fibló, que va ser un dels més intensos registrats en aquest primer quart del segle XXI, va travessar els Pirineus i es va dissipar a Terrats, a la comarca del Rosselló (la Catalunya Nord).

28 de maig de 2024