

27 de juny de 2024

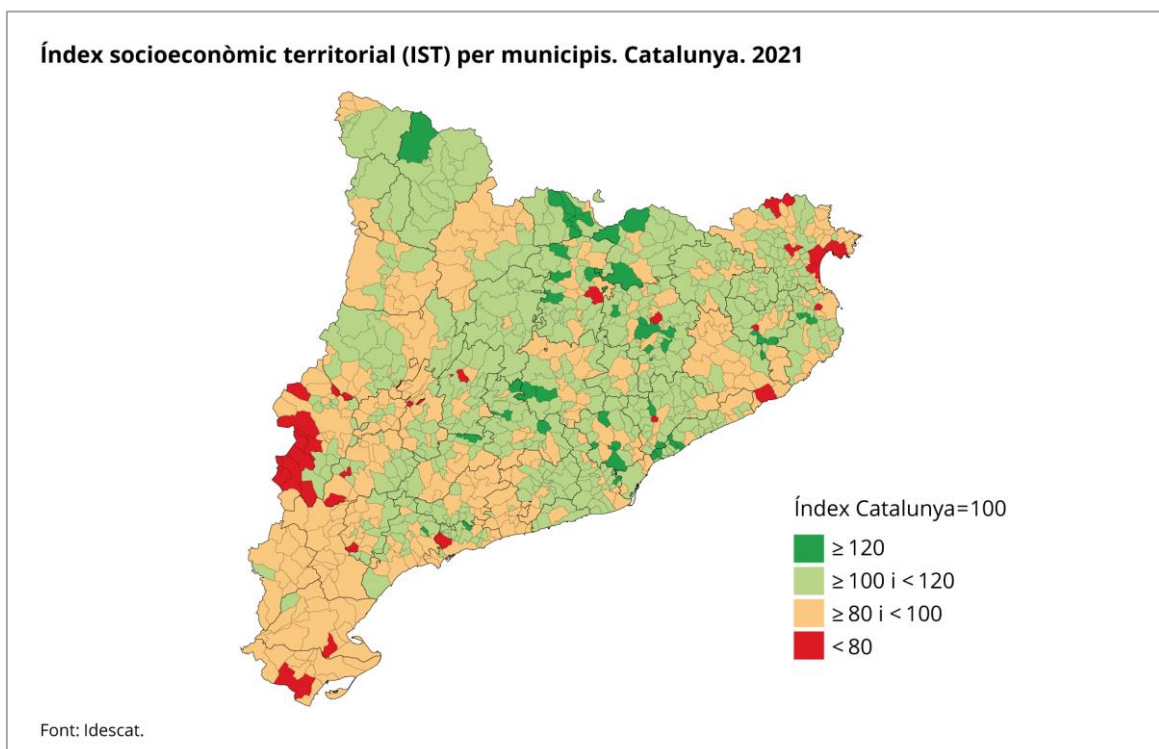
Índex socioeconòmic territorial. 2021

Matadepera, Castellolí, Sant Just Desvern, Tiana i Sant Cugat del Vallès registren l'índex socioeconòmic més alt de Catalunya, entre els municipis de més de 500 habitants

L'indicador de població jove sense estudis postobligatoris és el que mostra més desigualtat entre els municipis

Segons l'Institut d'Estadística de Catalunya (Idescat), els municipis de Catalunya de més de 500 habitants que tenen l'índex socioeconòmic territorial (IST) més elevat el 2021 són Matadepera (IST 131,8), Castellolí (126,0), Sant Just Desvern (124,6), Tiana (124,6) i Sant Cugat del Vallès (124,5). A l'altre extrem, els municipis de més de 500 habitants amb l'índex més baix són Barbens (52,9), Salt (60,2), Seròs (65,5), Sant Pere Pescador (65,9) i Ullà (66,0).

Hi ha diferències rellevants en el nivell socioeconòmic dels 947 municipis catalans: hi ha 49 municipis que tenen un IST alt (és a dir, supera en més de 20 punts percentuals la mitjana catalana) i a l'altre extrem, n'hi ha 31 amb un IST baix (20 punts o més per sota de la mitjana). Dels 49 municipis amb el nivell socioeconòmic més alt, 13 es troben a les Comarques Centrals, 12 a l'Àmbit Metropolità i 10 a les Comarques Gironines. En canvi, dels 31 amb el nivell socioeconòmic més baix 15 són a Ponent i 9 a les Comarques Gironines.



D'altra banda, el grup més nombrós de municipis té el nivell mitjà alt de l'IST (entre la mitjana de Catalunya i 20 punts percentuals per sobre d'aquesta). Aquest grup està format per 520 municipis amb una forta presència a tot Catalunya, excepte a les Terres de l'Ebre. Finalment, hi ha 347 municipis amb un IST mitjà baix (entre la mitjana catalana i 20 punts per sota) i la majoria d'aquests són a les Terres de l'Ebre.

Per comarques, destaquen el Pallars Sobirà, on tots els municipis tenen un IST per damunt de la mitjana catalana, i també la Cerdanya, el Solsonès i el Pla de l'Estany, on 9 de cada 10 municipis el tenen per damunt de la mitjana. A l'altre extrem, tots els municipis de la Ribera d'Ebre i el Montsià tenen un IST inferior a la mitjana catalana i, en el cas del Baix Ebre i la Terra Alta, 9 de cada 10 municipis el tenen per sota de la mitjana.

L'IST és un índex relatiu, amb un valor de referència per a Catalunya igual a 100, que resumeix diverses característiques socioeconòmiques de la població resident en un territori i quantifica les diferències dins de Catalunya. L'Idescat n'ofereix resultats per comarques i municipis. A més, a nivell inframunicipal, difon resultats de les 853 agrupacions censals, dels barris de Barcelona i de les 5.083 seccions censals de Catalunya. Aquesta informació es pot consultar a través del visor [Mapes](#) de dades estadístiques.

Components socioeconòmics de l'IST per municipis

L'IST concentra en un sol valor la informació de 6 indicadors: 2 sobre la situació laboral, 2 sobre el nivell educatiu, 1 d'immigració i 1 de renda. Els valors de cadascun d'aquests indicadors varien molt entre els municipis de Catalunya. Tanmateix, els municipis amb l'IST més elevat mostren resultats més alts en tots 6 indicadors i els municipis amb l'IST més baix mostren tots els indicadors amb resultats menys elevats.

Pel que fa als municipis de més de 500 habitants, els que registren els valors més alts i més baixos de cada component són els següents:

Població ocupada de 20 a 64 anys (65,1% al conjunt de Catalunya). Aquest indicador mostra els valors més alts a Vilanova de la Barca (90,8%) i Vilablareix (82,3%) i els més baixos a Sant Climent Sescebes (47,5%) i Querol (48,3%).

Treballadors de baixa qualificació (12,1% al conjunt de Catalunya). Els municipis de 1.000 habitants o més amb els valors més baixos són Matadepera (3,0%) i Sant Cugat del Vallès i Tiana (4,0%). En canvi, els municipis amb els valors més alts són Sant Pere Pescador (35,8%) i Soses (34,1%).

Població de 20 anys o més amb estudis baixos (15,2% al conjunt de Catalunya). Els municipis amb els valors més baixos són Matadepera (4,2%) i Vallromanes (4,5%). En canvi, els municipis amb els valors més alts són la Fatarella (33,1%) i Vilalba dels Arcs (30,7%).

Població jove sense estudis postobligatoris (25,7% al conjunt de Catalunya). Aquest indicador és el que mostra més desigualtat entre els municipis. Els municipis amb els valors més baixos són Fontanals de Cerdanya (1,3%) i Matadepera (5,3%); en canvi, els municipis amb els valors més alts són Barbens (58,0%) i la Jonquera (57,1%).

Estrangers de països de renda baixa o mitjana (13,0% al conjunt de Catalunya). Els municipis amb els valors més baixos són Olius (1,0%) i Santa Maria de Martorelles (1,0%), mentre que els que tenen els valors més alts són Guissona (52,1%) i Salt (37,3%).

Renda mitjana per persona (14.748 € al conjunt de Catalunya). Els municipis amb els valors més alts són Matadepera (24.091€) i Sant Just Desvern (22.322€) i els que tenen els valors més baixos són Salt (9.842€) i Almacelles (9.861€).

Barris de Barcelona

Al municipi de Barcelona també es presenten resultats pels 73 barris de la ciutat definits per l'Ajuntament. D'aquests, ha 10 barris amb un IST que supera la mitjana catalana en més de 20 punts percentuals, entre els quals destaquen les Tres Torres (135,1), Sant Gervasi – Galvany (131,2), Sarrià (129,8), Sant Gervasi – la Bonanova (129,5) i Pedralbes (129,0). A l'altre extrem, hi ha 11 barris amb un IST 20 punts percentuals més baix que el de la mitjana catalana, entre els quals destaquen Ciutat Meridiana (64,9), la Trinitat Vella (73,1), el Besòs i el Maresme (73,5), Vallbona (75,0) i El Raval (76,0).

L'IST de les Tres Torres, el més elevat del municipi, es compon per un 67,1% de població ocupada, un 2,1% dels quals són treballadors de baixa qualificació. El 3,7% de la població de 20 anys o més té estudis baixos i el 4,8% de la població jove no té estudis postobligatoris. El 3,9% de la població és de nacionalitat estrangera de països de renda baixa o mitjana. La renda mitjana per persona és de 30.284 euros anuals.

En canvi, els valors dels indicadors que componen l'IST de Ciutat Meridiana, el més baix del municipi, són força diferents dels de les Tres Torres. A Ciutat Meridiana el 52,9% de la població està ocupada, un 25,6% dels quals són treballadors de baixa qualificació. El 24,3% de la població de 20 anys o més té estudis baixos i el 44,3% de la població jove no té estudis postobligatoris. El 30,7% de la població és de nacionalitat estrangera de països de renda baixa o mitjana. La renda mitjana per persona és de 8.913 euros anuals.

Seccions censals i agrupacions censals

La disponibilitat de dades inframunicipals permet quantificar les diferències socioeconòmiques dins dels municipis. S'ofereix informació a dos nivells territorials inframunicipals: IST per a 5.083 seccions censals i per a 853 agrupacions censals.

L'any 2021 Catalunya tenia 638 municipis de secció censal única i 309 municipis amb 2 o més seccions censals. Les 5 seccions censals amb nivell socioeconòmic més alt es troben al municipi de Barcelona, amb un IST entre 137,2 i 139,6, mentre que les 5 seccions censals de nivell més baix es troben a Figueres (IST 29,6), Tortosa (29,8), Tarragona (32,2), Salt (33,1) i Figueres (33,6).

Les agrupacions censals són unitats territorials de 5.000 a 20.000 habitants formades per seccions censals contigües i amb semblança socioeconòmica. En els 106 municipis de més població s'han definit un total de 713 agrupacions censals inframunicipals, que són unitats similars als barris.

Entre les agrupacions censals s'observen importants diferències del nivell socioeconòmic dels seus habitants. De les 70 agrupacions censals amb el nivell socioeconòmic més alt, 66 són a

l'Àmbit Metropolità, 2 a les Comarques Gironines i una al Camp de Tarragona i al Penedès; en canvi, les 104 amb el nivell socioeconòmic més baix estan repartides per tots els àmbits del Pla territorial (excepte a l'Alt Pirineu i Aran).

Les agrupacions amb el nivell socioeconòmic més elevat es concentren a Barcelona ciutat (on hi ha 39 de les 70 agrupacions censals amb l'IST més elevat de Catalunya) i a Sant Cugat del Vallès (on n'hi ha 7). Les segueixen, amb 3 agrupacions censals, Sabadell i Sant Just Desvern. Les tres agrupacions amb l'IST més elevat de Catalunya són les següents: Barcelona 78 (les Tres Torres) amb un IST 135,7, Barcelona 82 (Can Castelló, Modolell i Can Ballescar) amb un IST 134,9 i Sant Cugat del Vallès 8 (Parc Central - el Colomer - Pla de la Pageda - Can Majó) amb un IST 134,1.

En canvi, les 104 agrupacions censals de nivell socioeconòmic més baix estan distribuïdes per tot Catalunya (64 a l'Àmbit Metropolità, 17 a les Comarques Gironines, 8 al Camp de Tarragona, 7 a Ponent, 4 a les Comarques Centrals, 2 al Penedès i 2 a les Terres de l'Ebre), però hi ha 6 municipis que destaquen perquè en tenen un major nombre: Barcelona (15), l'Hospitalet de Llobregat (12), Badalona (8), Santa Coloma de Gramenet (7), Figueres (4) i Tarragona (4). Les 3 agrupacions censals amb nivell socioeconòmic més baix són Salt 3 (Nucli Urbà Nord - oest) amb un IST 35,8, Balaguer 2 (Nucli Urbà Oest - Nucli Antic) amb un IST 49,7 i Badalona 9 (Sant Roc Oest - sector Plaça de Camarón de la Isla) amb un IST 50,9.

L'anàlisi d'aquests dos grups mostra que els nivells socioeconòmics extrems es localitzen generalment a l'interior dels municipis grans. Fins i tot municipis com Barcelona, Badalona, Sabadell, Terrassa, Girona i Tarragona tenen agrupacions censals en aquests dos grups.

**Taula 1. Nombre de municipis segons el valor de l'índex socioeconòmic territorial (IST)
 Catalunya, àmbits del Pla territorial, comarques i Aran. 2021**

	Fins a 80	De 80 a 100	De 100 a 120	De 120 o més	Total
Alt Camp	0	10	13	0	23
Alt Empordà	6	27	35	0	68
Alt Penedès	0	7	20	0	27
Alt Urgell	0	13	6	0	19
Alta Ribagorça	0	1	2	0	3
Anoia	0	7	23	3	33
Aran	0	4	5	0	9
Bages	0	12	16	2	30
Baix Camp	0	12	15	1	28
Baix Ebre	1	12	1	0	14
Baix Empordà	1	10	22	3	36
Baix Llobregat	0	7	22	1	30
Baix Penedès	0	12	2	0	14
Barcelonès	0	4	1	0	5
Berguedà	1	7	19	4	31
Cerdanya	0	1	8	8	17
Conca de Barberà	0	8	13	1	22
Garraf	0	1	5	0	6
Garrigues	2	8	14	0	24
Garrotxa	0	6	15	0	21
Gironès	1	6	16	4	27
Maresme	0	5	20	5	30
Moianès	0	2	8	0	10
Montsià	1	11	0	0	12
Noguera	1	12	17	0	30
Osona	1	10	33	6	50
Pallars Jussà	0	8	6	0	14
Pallars Sobirà	0		14	1	15
Pla d'Urgell	1	11	4	0	16
Pla de l'Estany	0	1	10	0	11
Priorat	1	12	10	0	23
Ribera d'Ebre	0	14	0	0	14
Ripollès	0	2	14	3	19
Segarra	1	3	17	0	21
Segrià	10	16	12	0	38
Selva	1	19	6	0	26
Solsonès	0	1	14	0	15
Tarragonès	1	8	12	1	22
Terra Alta	0	11	1	0	12
Urgell	0	12	8	0	20
Vallès Occidental	0	7	12	4	23
Vallès Oriental	1	7	29	2	39
Moianès	0	2	8	0	10
Metropolità	1	31	87	12	131
Comarques Gironines	9	71	118	10	208
Camp de Tarragona	2	50	63	3	118
Terres de l'Ebre	2	48	2	0	52
Ponent	15	62	72	0	149
Comarques Centrals	2	32	93	13	140
Alt Pirineu i Aran	0	27	41	9	77
Penedès	0	26	44	2	72
Catalunya	31	347	520	49	947

Font: Idescat

Nota: Índex Catalunya=100.

Índex socioeconòmic territorial. 2021

Taula 2. Índex socioeconòmic territorial (IST) per components. Municipis de més de 500 habitants amb l'IST per damunt de la mitjana de Catalunya (20 o més punts percentuals). 2021

Nom Municipi	Índex socioeconòmic territorial (Catalunya=100)	Població ocupada (%)	Treballadors de baixa qualificació (%)	Població amb estudis baixos (%)	Població jove sense estudis postobligatoris (%)	Estrangers de països de renda baixa o mitjana (%)	Renda mitjana per persona (euros)
Matadepera	131,8	73,2	3,0	4,2	5,3	1,5	24.091
Castellolí	126,0	75,8	..	5,3	7,7	1,2	17.248
Sant Just Desvern	124,6	72,0	4,2	7,9	9,2	5,2	22.322
Tiana	124,6	74,9	4,0	6,8	10,8	3,0	20.069
Sant Cugat del Vallès	124,5	69,9	4,0	5,8	8,3	6,2	21.888
Vilablareix	123,8	82,3	5,6	7,5	13,3	1,2	17.451
Fornells de la Selva	123,7	74,5	4,8	7,7	7,0	3,4	19.165
Fontanals de Cerdanya	122,9	71,6	..	8,4	1,3	3,5	20.797
Gurb	122,8	77,0	9,3	6,0	11,1	2,1	19.519
Cabrera de Mar	122,7	71,8	5,5	7,7	8,2	3,6	20.140
Almoster	122,6	72,3	5,8	6,8	9,2	1,4	18.906
Vallromanes	122,1	72,5	6,9	4,5	13,0	3,4	19.573
Òrrius	122,0	73,3	..	5,1	8,5	1,4	15.951
Sant Quirze del Vallès	121,7	72,7	5,4	7,2	12,7	3,5	19.610
Ametlla del Vallès, l'	121,7	71,9	6,7	6,8	10,0	2,9	19.464
Alella	121,1	68,4	4,5	9,3	7,8	5,8	20.889
Ullastrell	120,8	78,4	4,2	7,3	15,7	1,1	15.671
Rajadell	120,7	77,8	..	11,3	17,6	2,7	21.552
Sant Julià de Vilatorrada	120,6	79,5	8,3	9,6	14,5	3,2	19.089
Ger	120,3	75,9	..	11,3	9,5	4,0	19.301
Cabrils	120,1	68,5	5,1	6,8	12,1	6,8	20.379
Llambilles	120,0	74,1	..	8,9	12,9	2,9	18.364
Catalunya	100,0	65,1	12,1	15,2	25,7	12,4	14.748

Font: Idescat.

(..) Dada confidencial, amb baixa fiabilitat o no disponible.

Taula 3. Índex socioeconòmic territorial (IST) per components. Municipis de més de 500 habitants amb l'IST per sota de la mitjana de Catalunya (20 o més punts percentuals). 2021

Nom Municipi	Índex socioeconòmic territorial (Catalunya=100)	Població ocupada (%)	Treballadors de baixa qualificació (%)	Població amb estudis baixos (%)	Població jove sense estudis postobligatoris (%)	Estrangers de països de renda baixa o mitjana (%)	Renda mitjana per persona (euros)
Barbens	52,9	65,2	..	30,5	58,0	33,5	11.246
Salt	60,2	56,9	26,4	29,2	50,4	37,3	9.842
Seròs	65,5	62,9	29,4	30,3	48,9	28,8	11.623
Sant Pere Pescador	65,9	67,8	35,8	25,6	52,0	30,6	12.694
Ullà	66,0	64,0	29,9	23,6	55,5	31,7	11.261
Granja d'Escarp, la	67,6	56,7	..	19,8	53,8	24,8	12.250
Torres de Segre	67,9	63,3	30,7	23,5	54,5	28,5	12.504
Aitona	68,8	63,7	29,7	26,1	36,4	34,1	10.738
Guissona	70,9	75,5	20,2	27,4	45,6	52,1	12.604
Ulldecona	72,2	52,8	24,6	21,0	42,1	23,1	10.819
Portella, la	73,2	70,3	..	23,5	45,5	36,9	13.380
Figuera	73,2	58,7	19,4	23,5	51,5	25,0	11.294
Jonquera, la	73,5	61,3	11,6	26,2	57,1	32,2	11.856
Massalcoreig	73,7	51,6	..	11,0	38,1	22,4	10.884
Almacelles	74,2	58,5	24,9	22,9	40,2	19,6	9.861
Maials	74,6	69,0	..	26,3	45,5	18,8	11.271
Castelló d'Empúries	75,7	58,1	19,3	24,5	39,2	25,8	11.200
Canovelles	76,1	59,2	23,0	23,2	44,9	18,2	11.592
Soses	76,3	70,4	34,1	18,7	41,8	26,0	12.898
Manlleu	77,2	61,9	23,8	22,7	41,6	22,9	12.553
Alcarràs	77,6	70,5	22,9	20,6	46,4	31,1	12.069
Roses	78,3	55,7	18,4	22,2	40,4	19,8	11.416
Torrelameu	78,4	66,4	..	21,7	29,5	25,2	13.384
Constantí	78,5	57,0	17,6	20,6	46,1	18,6	10.881
Lloret de Mar	78,9	49,4	14,3	15,2	39,3	27,3	10.705
Aldea, l'	79,8	66,4	20,7	22,7	43,9	18,8	10.745
Catalunya	100,0	65,1	12,1	15,2	25,7	12,4	14.748

Font: Idescat

(..) Dada confidencial, mab baixa fiabilitat o no disponible.

Taula 4. Índex socioeconòmic territorial (IST) per components. Barris de Barcelona. 2021

	Índex socioeconòmic territorial (Catalunya=100)	Població ocupada (%)	Treballadors de baixa qualificació (%)	Població amb estudis baixos (%)	Població jove sense estudis postobligatoris (%)	Estrangers de països de renda baixa o mitjana (%)	Renda mitjana per persona (euros)
Les Tres Torres	135,1	67,1	2,1	3,7	4,8	3,9	30.284
Sant Gervasi-Galvany	131,2	66,7	2,2	4,2	4,2	5,9	27.148
Sarrià	129,8	66,7	2,2	5,7	5,8	4,3	26.382
Sant Gervasi-la Bonanova	129,5	66,3	2,6	4,9	6,0	5,7	26.523
Pedralbes	129,0	61,7	1,8	5,1	6,1	7,8	28.514
La Vila Olímpica del Poblenou	126,2	64,0	1,9	4,8	6,2	6,4	23.868
El Putxet i el Farró	126,1	67,8	2,7	4,9	6,1	7,1	22.808
Les Corts	122,5	67,3	3,6	8,2	7,0	7,6	22.161
La Dreta de l'Eixample	121,6	63,3	3,0	6,1	6,1	10,3	21.957
Vallvidrera, el Tibidabo i les Planes	121,2	65,6	4,0	7,3	12,3	3,6	21.288
La Salut	119,4	67,6	4,0	8,3	9,4	7,7	19.758
L'Antiga Esquerra de l'Eixample	118,9	63,4	3,7	7,2	7,9	11,6	21.091
La Font d'en Fargues	118,5	70,0	5,1	11,7	10,3	4,9	19.606
Vallcarca i els Penitents	118,3	67,7	4,7	8,8	9,9	9,1	19.933
La Maternitat i Sant Ramon	118,1	66,6	4,5	10,3	7,5	9,0	20.156
El Camp d'en Grassot i Gràcia Nova	118,1	66,8	4,0	9,2	9,8	8,1	19.488
La Vila de Gràcia	117,8	66,9	4,0	8,4	8,2	9,1	18.557
La Nova Esquerra de l'Eixample	117,2	65,5	4,5	8,2	8,5	12,0	19.857
Diagonal Mar i el Front Marítim del Poblenou	116,7	67,9	3,1	10,7	11,5	10,4	19.209
El Poblenou	114,9	68,7	4,4	10,8	12,5	9,2	17.671
La Vall d'Hebron	114,5	69,2	4,3	13,4	13,6	7,0	17.995
El Baix Guinardó	112,7	67,2	5,2	11,8	11,4	10,4	17.098
Sant Andreu	112,6	69,7	6,7	12,8	14,4	6,8	16.960
El Parc i la Llacuna del Poblenou	112,4	64,6	4,4	10,9	11,7	10,9	17.195
La Sagrada Família	111,9	65,3	5,4	10,5	10,7	14,4	17.657
El Fort Pienc	111,6	62,8	5,1	9,9	12,9	13,0	18.144
Sant Antoni	111,4	65,4	5,4	10,8	12,5	14,1	17.702
El Clot	111,2	66,9	6,7	11,5	12,6	10,5	16.633
El Guinardó	110,4	67,7	7,0	12,0	13,3	11,6	16.542
El Camp de l'Arpa del Clot	110,3	66,9	6,2	11,7	12,8	13,2	16.614
Navas	109,5	67,8	7,2	12,6	13,2	12,2	16.270
El Coll	108,5	65,1	6,7	11,6	15,1	12,0	16.054
La Bordeta	107,9	67,2	7,5	14,2	15,2	11,0	16.011
Can Baró	107,9	66,6	8,2	13,1	14,6	11,2	15.934
Provençals del Poblenou	107,6	67,1	6,9	13,2	17,8	11,0	15.631
La Sagrera	107,3	66,9	8,2	13,5	14,7	11,7	15.730
El Congrés i els Indians	106,8	66,6	8,1	13,4	15,8	12,5	15.871
La Font de la Guatlla	106,4	64,6	7,4	13,1	15,2	14,6	16.275
Montbau	106,3	65,8	6,0	16,8	14,5	11,7	15.651
Sants	106,2	63,1	7,0	13,4	18,9	13,1	17.155
La Clota	104,9	69,4	9,2	14,0	25,2	10,2	15.605
Vilapicina i la Torre Llobeta	104,5	66,5	8,9	15,4	17,0	12,8	15.437
La Guineueta	104,5	66,9	9,0	17,9	18,4	8,3	15.594
Horta	104,1	63,9	8,3	16,8	21,0	8,6	16.242
Hostafrancs	103,5	62,2	7,5	12,4	17,9	17,0	15.587
Sant Martí de Provençals	103,2	65,7	8,4	16,8	18,3	11,5	14.924
Sants-Badal	102,8	63,8	9,5	14,4	16,9	15,7	15.559
Sant Pere, Santa Caterina i la Ribera	101,6	57,0	7,6	10,8	13,8	18,6	14.220
Sant Genís dels Agudells	100,4	65,3	10,0	17,8	18,4	13,3	14.188
La Teixonera	99,1	64,7	10,5	17,2	19,9	13,5	13.534
Canyelles	98,4	65,8	14,3	19,7	25,0	5,4	14.649
La Verneda i la Pau	96,5	63,7	11,3	19,3	23,5	12,3	13.649
El Poble Sec	95,8	60,4	9,9	14,8	21,0	21,2	13.291
La Marina de Port	95,7	62,2	11,9	16,7	25,8	14,2	13.695
La Barceloneta	95,5	56,4	10,0	15,4	17,6	18,9	13.238
El Carmel	92,3	64,1	13,8	20,0	25,2	15,4	12.365
La Prosperitat	91,3	64,3	14,3	21,1	27,0	15,6	12.822
Porta	90,5	58,3	12,2	20,2	30,3	14,8	13.638
El Bon Pastor	85,8	56,1	14,8	20,1	37,8	13,0	12.614
El Turó de la Peira	85,1	60,8	16,8	20,0	28,2	22,5	11.492
Can Peguera	83,9	52,5	18,6	18,8	34,7	8,7	10.991
Verdun	83,4	60,4	17,2	21,6	32,0	20,4	11.483
La Marina del Prat Vermell	79,3	54,0	16,2	24,3	45,0	12,4	11.802
El Barri Gòtic	78,6	41,2	10,8	22,6	37,1	22,7	13.692
Les Roquetes	76,9	58,4	22,0	21,9	38,2	21,6	10.612
Torre Baró	76,6	53,0	22,5	18,0	41,1	17,2	9.899
Baró de Viver	76,6	53,3	20,0	20,8	45,3	14,3	10.138
La Trinitat Nova	76,2	56,3	21,7	19,4	41,8	21,5	10.281
El Raval	76,0	53,0	13,8	19,0	31,8	39,3	10.051
Vallbona	75,0	54,4	24,0	19,3	48,2	13,6	10.132
El Besòs i el Maresme	73,5	51,8	18,1	23,5	41,4	25,7	10.964
La Trinitat Vella	73,1	56,5	21,6	21,2	40,0	28,8	9.957
Ciutat Meridiana	64,9	52,9	25,6	24,3	44,3	30,7	8.913
Barcelona	107,4	63,8	7,6	12,7	16,6	12,9	17.350

Font: Idescat.

Nota metodològica

L'índex socioeconòmic territorial (IST) és un índex sintètic per a petites àrees que resumeix en un únic valor diverses característiques socioeconòmiques de la població. L'índex concentra la informació de situació laboral, nivell educatiu, immigració i renda de totes les persones que resideixen en cada unitat territorial, a partir de 6 indicadors: població ocupada, treballadors de baixa qualificació, població amb estudis baixos, població jove sense estudis postobligatoris, estrangers de països de renda baixa o mitjana i renda mitjana per persona.

L'índex socioeconòmic territorial és un índex relatiu, sense unitats de mesura. S'estableix un valor de referència per a Catalunya igual a 100 i un valor per a cada unitat territorial en comparació amb el valor mitjà de Catalunya.

S'ofereixen resultats per a les comarques, els municipis, els barris de Barcelona, les agrupacions censals i, les seccions censals.

Les agrupacions censals constitueixen una divisió de Catalunya en unitats territorials d'unes 9.000 persones de mitjana. Cada agrupació censal té entre 5.000 i 20.000 habitants i està constituïda per un conjunt de seccions censals territorialment contigües i en general amb semblança socioeconòmica. Les agrupacions censals s'han definit a partir de criteris administratius, cartogràfics i socioeconòmics. S'han definit 853 agrupacions censals, de les quals 713 són inframunicipals (barris de municipis de més de 12.000 habitants), 26 corresponen a un municipi de 10.000 a 12.000 habitants cada una i 114 són supramunicipals (agregacions dins de cada comarca de municipis menors de 10.000 habitants).

Les seccions censals comprenen àrees del territori municipal perfectament delimitades, que agrupen com a màxim 2.500 habitants. Cada terme municipal compta almenys amb una secció censal, i no hi pot haver cap porció de territori que no formi part d'una i només d'una secció censal. Els resultats d'aquesta estadística es presenten per les 5.083 seccions censals de Catalunya a l'any 2021.

Definicions:

Població ocupada: percentatge de població de 20 a 64 anys d'alta a la Seguretat Social.

Treballadors de baixa qualificació: percentatge de població d'alta a la Seguretat Social que cotitza al grup 10, peons. Es calcula sobre els treballadors que no són autònoms (RETA) ni pertanyen als règims de cotització 0138 (treballadors de la llar) i 0140 (cuidadors professionals).

Població amb estudis baixos: percentatge de població de 20 o més anys que és analfabeta o té com a molt estudis de primària.

Població jove sense estudis postobligatoris: percentatge de població de 20 a 34 anys que té com a màxim la primera etapa d'educació secundària i similar.

Estrangers de països de renda baixa o mitjana: percentatge de població de nacionalitat d'un país de renda baixa o mitjana, segons la classificació 2022 del Banc Mundial.

Renda mitjana per persona: renda mitjana neta per persona percebuda durant l'any de referència, en euros.

Fonts:

Per a elaborar l'IST del 2021 les fonts utilitzades han estat el Cens de Població, els fitxers d'afiliacions i comptes de cotització de la Seguretat Social que l'Idescat rep de la Tresoreria General de la Seguretat Social i l'Institut Social de la Marina i l'Atlas de distribució de renda de les llars (ADRH) de l'Institut Nacional d'Estadística (INE), elaborat a partir de fonts tributàries.

Per a més informació podeu consultar la metodologia completa al següent enllaç [Metodologia IST](#)

Més informació sobre aquesta activitat a www.idescat.cat/n4924

Servei de premsa Telèfon +34 935 573 050 premsa@idescat.cat

Totes les notes de premsa a www.idescat.cat/premsa