



## Acords del Govern

23 de juliol del 2024

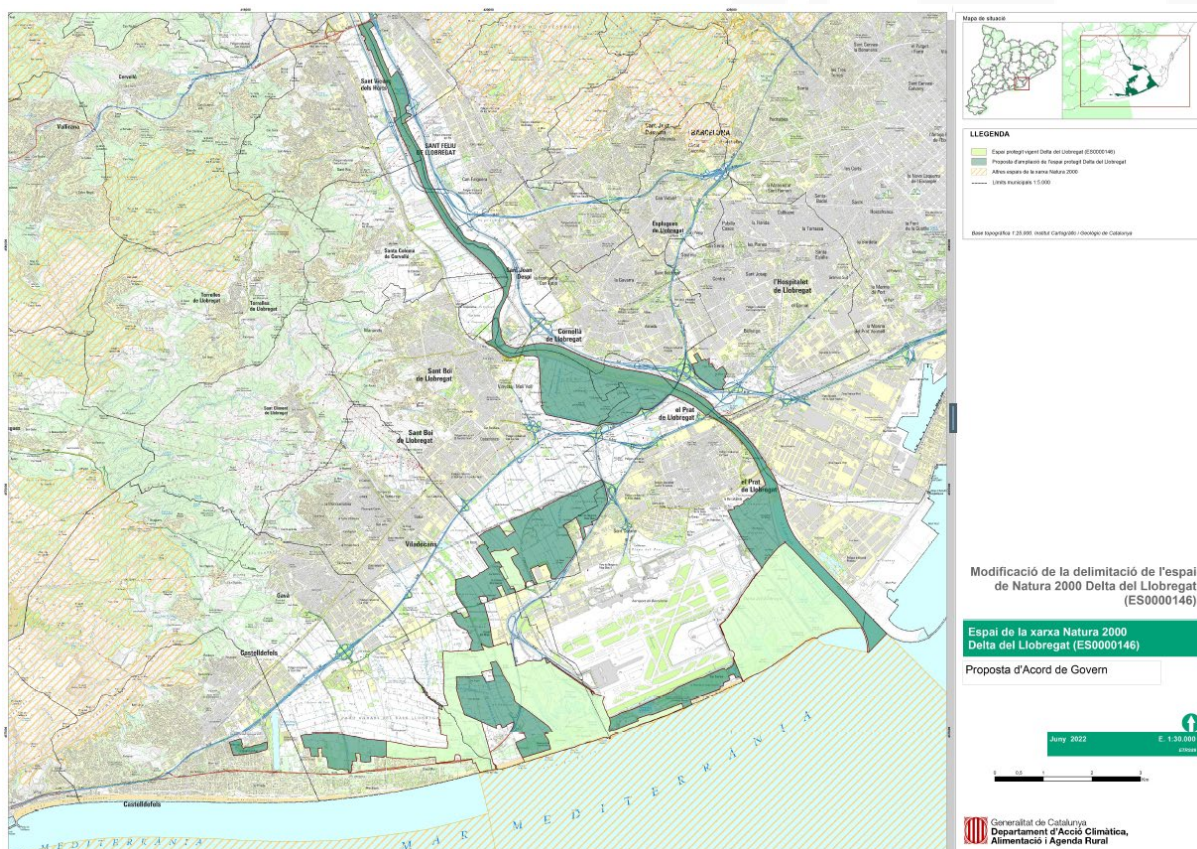


<b>El Govern aprova l'ampliació de la Zona d'Especial Protecció per a les Aus (ZEPA) del Delta del Llobregat.....</b>	<b>3</b>
<b>El Govern crea un grup estable de substitucions de personal docent.....</b>	<b>8</b>
<b>El Govern aprova el Contracte programa amb la Fundació Institució dels Centres de Recerca de Catalunya per al període 2024-2027.....</b>	<b>9</b>
<b>Les millores en la gestió redueixen significativament els terminis per accedir a les prestacions socials.....</b>	<b>11</b>
<b>El Govern aprova el currículum del cicle de grau superior de Fotografia de la família de comunicació gràfica i audiovisual.....</b>	<b>13</b>
<b>El Govern impulsa l'avaluació de les polítiques públiques amb un primer pla d'avaluació del Departament de Justícia .....</b>	<b>14</b>
<b>El Dipòsit de les Aigües, declarat Bé Cultural d'Interès Nacional en la categoria de Monument Històric .....</b>	<b>16</b>

## El Govern aprova l'ampliació de la Zona d'Espcial Protecció per a les Aus (ZEPA) del Delta del Llobregat

- La modificació garanteix la preservació d'uns espais agraris actius i sostenibles, necessaris per a la biodiversitat, i permet compatibilitzar la producció d'aliments amb la conservació i la preservació dels hàbitats i les espècies

El Govern ha aprovat ampliar la Zona d'Espcial Protecció per a les Aus (ZEPA) del Delta del Llobregat, proposar l'ampliació del Lloc d'Importància Comunitària (LIC) Delta del Llobregat, que passa a denominar-se Aiguamolls del Delta del Llobregat, i dur a terme un seguit de mesures per garantir el futur del Delta.



### Agricultura viable i conservació de la biodiversitat

En concret, la ZEPA s'amplia en 1.472,07 hectàrees (ha), amb una superfície protegida final de 2.407,12 ha, dins els termes municipals del Prat de Llobregat, Viladecans, Sant Boi de Llobregat, Gavà, Santa Coloma de Cervelló, l'Hospitalet de Llobregat, Sant Vicenç dels Horts, Molins de Rei, Cornellà de Llobregat, Sant Joan Despí, Sant Feliu de Llobregat, Castelldefels i Barcelona.

Aquesta modificació dona resposta a una carta d'emplaçament de la Comissió Europea que, l'any 2021, va considerar insuficient la superfície protegida pel fet de no incloure els territoris més apropiats per a la conservació de les aus silvestres, i va instar l'Estat a reforçar les mesures de protecció davant l'impacte de les ampliacions del Port de Barcelona, incloent-hi el desviament de la llera del riu Llobregat, i de l'Aeroport del Prat. Alhora, l'acord determina l'impuls del Govern per tramitar un pla de protecció del medi natural i del paisatge del Delta del Llobregat, centrat en aquests dos espais de la Xarxa Natura 2000, que en garanteixi la gestió adequada.

L'espai protegit del Delta del Llobregat es troba inserit en un paisatge molt transformat per l'acció humana, entremig de grans àrees urbanes, agrícoles i de serveis, on l'espai natural ha quedat com una mostra d'extensió reduïda i molt fragmentada, però on els sòls agrícoles són imprescindibles en la seva coherència ecològica i la connectivitat. L'espai protegit és molt atractiu per als visitants, però alhora la pressió humana a la zona és molt alta. L'ampliació recull la necessitat de compatibilitzar l'impuls de les activitats socioeconòmiques que s'hi duen a terme amb la conservació i la preservació dels hàbitats i les espècies. Es tracta d'assegurar una activitat agrícola sostenible que ajudi a garantir-hi i a conservar-hi la biodiversitat, ja que els sòls agrícoles tenen un paper important en la coherència ecològica i en la connectivitat. D'aquesta manera, es preserva el llegat actual del Delta, que incrementa la protecció respecte a la pressió urbanística.

L'interès ornitològic de les zones agrícoles i obertes de la plana deltaica és preceptiu per incloure-les a la ZEPA, tal com esmenta la carta d'emplaçament. En aquestes àrees, hi viuen ocells com el trobat (*Anthus campestris*), el torlit (*Burhinus oedicnemus*), la daurada grossa (*Pluvialis apricaria*), el corriol pit-roig (*Charadrius morinellus*) i la terrerola comuna (*Calandrella brachydactyla*). Aquests ambients, a més, són zones d'alimentació d'altres espècies no estrictament agrícoles, com l'esmirla (*Falco columbarius*), el falcó de la reina (*Falco eleonora*) i el milà reial (*Milvus milvus*). Les espècies de zones humides també fan servir aquests espais com a zones d'alimentació contigües al seu hàbitat natural, que es troba fragmentat i té una superfície insuficient. Fins i tot l'ampliació de la ZEPA protegeix el territori per a les aus migratòries, que constitueixen més del 98% de les espècies presents al Delta del Llobregat, amb la qual cosa es garanteixen les seves àrees de reproducció, alimentació, muda i hivernada, i també les zones de descans.

Els nous sectors designats com a ZEPA són els següents:

- Camps de Cal Nani – Cal Dominguet.
- Can Camins.
- Les Sorres i els Llanassos.
- El Pi Tort.

- L'Àfrica.
- Paratge Ràfols (conegut també com a Can Sabadell).
- Camps de Ca l'Inglada.
- Casa Grogà i erms de Burés.
- La ribera del Prat i Sant Boi.
- Les Marines de l'Hospitalet.

### **La llera del riu, inclosa com a LIC**

L'acord amplia també el LIC en 590,83 ha, de manera que passa a tenir una superfície de 1.556,66 ha. De fet, el Delta de Llobregat esdevé un espai de gran valor ecològic per la presència de diversos hàbitats d'interès comunitari. En destaquen els del litoral, especialment els referents als ambients dunars, incloent-hi les pinedes de pins mediterranis, catalogades com a prioritàries per la Directiva europea que regula la conservació dels hàbitats naturals i de la fauna i la flora silvestres. Cal destacar que l'ampliació del LIC comportarà una protecció de més del 56% de l'hàbitat de les depressions humides interdunars, del 47% de les dunes movents del cordó litoral amb borró i del 13% de les dunes amb pinedes de pi pinyer o de pinastre.

La proposta incorpora la llera del riu Llobregat entre la desembocadura i el pont de la carretera N-340 (Molins de Rei – Sant Vicenç dels Horts) com a ZEPA i LIC. Això aporta una extensió rellevant d'espais fluvials amb ambients de ribera i una presència important d'ocells que empren aquest tram del riu de forma complementària a les zones humides del Delta, alhora que esdevé un element clau per a la connectivitat biològica del territori.

Els nous sectors proposats com a ZEPA i LIC són:

- El tram del riu Llobregat des del pont de Mercabarna fins a la desembocadura del riu.
- L'Illa; la bassa de desguàs del canal de l'aviació; la zona central del parc litoral del Prat.
- La platja del Prat.
- La Roberta.
- L'aquarterament aeri del Prat - ACAR el Prat (colònia militar).

- La pineda de les Filipines.
- L'ampliació de Can Sabadell.
- L'ampliació del Remolar.
- La Murtra i la Murtrassa.
- El tram superior del riu Llobregat (entre el pont de Mercabarna i el pont de l'N-340).
- La pineda de Gavà.
- L'Olla del Rei.

### **Proposta integral dialogada**

Abans de la tramitació pública de la proposta, es va dur a terme un procés participatiu amb els agents territorials afectats per la nova delimitació, dividit en dues fases. La primera es va desenvolupar l'abril de 2021 amb els ens locals, i la segona, des de la tardor de 2021 fins a l'actualitat, amb els actors territorials i les entitats ambientals.

La Generalitat ha mantingut un diàleg constant amb els sectors afectats. S'han mantingut reunions amb els sindicats agraris UP i JARC, i amb entitats del sector ambiental, com Ecologistes de Catalunya, SEO/Birdlife i la Xarxa per a la Conservació de la Natura (XCN). Des de l'inici s'ha estat buscant una proposta integral, entenent que el procés no era fàcil i que calia trobar l'encaix per a una gestió coordinada entre els espais protegits i els espais no protegits i, sobretot, un model de treball que preveïés l'activitat agrària sostenible com un model de futur, per protegir el Delta de la pressió de la urbanització excessiva.

En les reunions es va facilitar tota la documentació de la proposta i es va demanar que fessin retorn amb les aportacions que consideressin oportunes. Durant les dues fases es van dur a terme reunions generals amb tots els actors i d'altres d'específiques amb aquells que ho van sol·licitar.

### **Garanties de futur**

L'acord de Govern disposa que s'iniciï, com a màxim el tercer trimestre de l'any 2024, la redacció i la tramitació del Pla de protecció del medi natural i del paisatge de l'espai Delta del Llobregat, com a espai inclòs en el Pla d'espais d'interès natural. A més, preveu l'impuls d'un seguit de mesures per garantir-ne el futur. Destaca el fet d'assegurar, amb la participació de tots els agents del territori, que les futures actuacions garantiran la recuperació de la biodiversitat, la promoció, la diversificació i la modernització de l'activitat agrària sostenible i de proximitat, la millora de la

qualitat de les masses d'aigua i de les infraestructures hídriques i de reg, i l'equilibri de la seva diversitat funcional. També inclou l'impuls d'un espai de cogovernança conjunt, integrador, en què participi el món local, agrari, ambiental i comunitari, per treballar, definir i construir una estratègia compartida per al Delta del Llobregat, entès com un sol sistema d'espais oberts.

Alhora, es fomentaran els ajuts públics i les inversions necessaris perquè els productors agraris del Delta puguin modernitzar les infraestructures agràries i ambientals, existents i futures, que millorin la resiliència i l'estat de conservació del Delta del Llobregat i la seva capacitat de producció d'aliments. A més, s'hi promourà la innovació i la intensificació sostenible, especialment en els sistemes de producció d'aliments eficients i d'alt valor natural, així com mecanismes de comercialització que afavoreixin el comerç i la venda de proximitat i l'increment de les rendes generades per les explotacions agràries.

Abans del final de 2025 caldrà elaborar la cartografia i la caracterització dels espais agraris situats en l'àmbit de la ZEPA a fi d'incorporar-los al mapa de sòls de Catalunya, amb la finalitat de preservar i protegir els espais agraris. Des d'ara, i en el termini màxim de dos anys, caldrà dur a terme els tràmits per redactar el Pla territorial sectorial agrari específic del Parc Agrari del Baix Llobregat. També es promourà la revisió del Pla de gestió i desenvolupament del Parc Agrari del Baix Llobregat, per actualitzar les grans actuacions que assegurin el desenvolupament de l'activitat, la millora de les condicions ambientals i la potenciació dels valors d'aquest territori, i per participar-hi activament.

Finalment, s'impulsarà la integració dels diversos instruments d'ordenació del Delta del Llobregat per preservar el sistema deltaic, tant des del punt de vista ambiental i agrari com ciutadà, d'agressions urbanístiques que en comprometin el futur.

## **El Govern crea un grup estable de substitucions de personal docent**

- **La mesura garantirà l'estabilitat del personal interí que hi participi, ja que prestarà serveis ininterrompudament durant tot un curs**
- **En formaran part 2.140 docents el curs que ve**

El Govern ha acordat crear un grup estable de personal docent interí, procedent de la borsa de treball, per garantir la cobertura de les substitucions de forma immediata als centres educatius catalans. Aquest grup estable també té l'objectiu de garantir l'estabilitat del personal interí que hi participi, ja que els seus integrants prestaran serveis de manera ininterrompuda i en un àmbit territorial concret durant tot un curs escolar. Així mateix, en els períodes en què no facin substitucions, faran les funcions docents de reforç, mitjançant el corresponent nomenament, que siguin determinades per la direcció del centre on han dut a terme la darrera substitució.

El Departament d'Educació publicarà una convocatòria per a cadascun dels tres cursos escolars previstos a l'Acord del Govern. La convocatòria de cada curs determinarà el nombre màxim de persones que constituïran els grups estables de personal interí en cada comarca o districte. Per al curs 2024-2025, la xifra és de 2.140 dotacions.

Les persones que constituïran els grups estables de personal interí se seleccionaran seguint criteris d'igualtat, mèrit, capacitat i concurrència, amb l'assignació a un centre de referència en cada comarca o districte i una especialitat.

Transcorreguts els tres anys d'aquesta mesura, se n'han d'avaluar els resultats en termes d'eficàcia i eficiència i, en funció dels resultats, s'ha d'incorporar com a mesura estructural en el sistema de borsa de personal interí docent.



## **El Govern aprova el Contracte programa amb la Fundació Institució dels Centres de Recerca de Catalunya per al període 2024-2027**

- **L'Executiu hi aportarà un total de 5,5 milions d'euros durant quatre anys, pràcticament el doble que en el contracte programa anterior**
- **La Fundació I-CERCA té l'objectiu de garantir el desenvolupament adequat dels centres amb participació de la Generalitat de Catalunya i afavorir la seva projecció corporativa, institucional i científica**

El Govern ha aprovat el nou Contracte programa entre la Fundació Institució dels Centres de Recerca de Catalunya (Fundació I-CERCA) i la Generalitat de Catalunya, a través dels departaments de Recerca i Universitats; de Salut; d'Empresa i Treball i d'Acció Climàtica, Alimentació i Agenda Rural, per al període 2024-2027.

L'Executiu destinarà un total de 5.552.298,32 euros a aquest contracte programa per tal de garantir l'assoliment dels objectius i finalitats de la Fundació en la seva funció de prestar suport als centres de recerca de la Generalitat. Aquesta aportació representa un augment significatiu que pràcticament dobla la de l'anterior contracte programa per al període 2020-2023, que ascendia a 2.316.000 euros.

L'aportació dels departaments al pressupost de la Fundació I-CERCA es reparteix de la manera següent:

- Recerca i Universitats: 4.456.298,23 euros.
- Salut: 496.000 euros.
- Acció Climàtica, Alimentació i Agenda Rural: 300.000 euros.
- Empresa i Treball: 300.000 euros.

Els objectius del contracte programa s'estructuren al voltant de cinc grans eixos, amb indicadors per a cada bloc que permetran determinar-ne el grau d'assoliment anualment. Aquests cinc apartats corresponen a l'eix organitzatiu, administratiu i econòmic; d'internacionalització; de transferència; de promoció i visibilitat, i d'avaluació i impacte.

El nou contracte programa també preveu la creació d'una comissió de seguiment que vetlli pel seu correcte desenvolupament. Aquesta comissió, que estarà presidida per la persona titular de la Direcció General de Recerca, analitzarà després de cada exercici les actuacions de la Fundació I-CERCA i avaluarà el grau de compliment dels objectius fixats.

## **Una xarxa de centres d'excel·lència**

La Fundació I-CERCA es va constituir l'any 2010 i està integrada per l'Administració de la Generalitat de Catalunya, mitjançant els departaments amb competència en les matèries de recerca, d'innovació, de salut, d'agricultura i d'economia i finances, i per l'Associació Catalana d'Entitats de Recerca.

El seu objectiu és garantir el desenvolupament adequat dels centres CERCA amb participació de la Generalitat de Catalunya i afavorir-ne la projecció corporativa, institucional i científica, per tal que puguin incrementar i consolidar posicions de lideratge internacional. També té com a objecte implementar les polítiques de l'Administració de la Generalitat adreçades als centres de recerca de la Generalitat i a altres estructures de recerca.

Actualment, la xarxa de centres CERCA aplega un total de 42 centres de recerca d'arreu del país amb representació en tots els àmbits de coneixement: Ciències de la Vida (5), Ciències i matemàtiques (8); Ciències Mèdiques i de la Salut (18); Ciències Socials (3); Enginyeria (5), i Humanitats (3).

Els centres CERCA despleguen una recerca d'excel·lència puntera en els seus àmbits respectius, avalada per la seva alta capacitat de captació de fons competitius de recerca. Així, per exemple, representen la quarta organització de recerca en captació de fons per a la ciència Horizon Europe a les convocatòries de 2021 i 2022, amb més de 183 milions d'euros de fons competitius comunitaris atrets al sistema català de coneixement.

## **Les millores en la gestió redueixen significativament els terminis per accedir a les prestacions socials**

- **La inversió en sistemes d'informació i l'automatització de processos han permès optimitzar els tràmits i escurçar el temps per resoldre els ajuts que perceben les famílies en situació de vulnerabilitat**
- **En l'àmbit de les pensions no contributives, s'han regularitzat els expedients pendents i s'ha passat de 417 a 23 dies el termini de resolució dels expedients de PNC per jubilació**

El Departament de Drets Socials ha aplicat el darrer any diverses millores en l'àmbit dels ajuts socials per tal d'agilitzar-ne la gestió, automatitzar processos i facilitar els tràmits a la ciutadania que té dret a rebre aquestes prestacions. El Govern ha analitzat aquest matí un informe que fa balanç dels principals avenços en aquest àmbit, que afecten les pensions no contributives (PNC) i la seva prestació complementària, la prestació per naixement o adopció d'un infant, els ajuts socials per atendre necessitats bàsiques, així com i els títols de família nombrosa i monoparental.

### **Millores en les prestacions no contributives (PNC)**

La PNC és una prestació econòmica que la Seguretat Social destina a persones grans o amb discapacitat que no han cotitzat a la Seguretat Social o no han complert els requisits mínims per accedir a una pensió contributiva. A Catalunya perceben aquesta prestació 65.714 persones (40.113 per jubilació i 25.601 per invalidesa) amb una despesa a 30 de juny de 246M€.

Per optimitzar-ne la gestió, el Departament de Drets Socials va implementar el gener de 2023 un pla de millora que ha permès regularitzar enguany els expedients pendents i reduir significativament el temps de resolució. El pla es va dissenyar amb l'objectiu d'establir un conjunt de mesures concretes per avançar en la resolució dels expedients acumulats en anys anteriors, reforçant els sistemes d'informació per tal d'augmentar el grau d'automatització, transformant i millorant alguns processos i incorporant nous perfils professionals.

Un dels impactes més rellevants de la implementació d'aquest pla ha estat la reducció en el termini de resolució d'expedients. La davallada més important ha estat per les PNC de jubilació, que han passat d'una mitjana de 417 dies l'any 2021 a només 23 dies el 2024. Pel que fa a les PNC per invalidesa, el pla ha aconseguit reduir dels 184 dies (2021) als 69 (2024).

El gruix d'expedients pendents de resolució també ha patit una davallada significativa. En aquest sentit, l'any 2023, abans de la posada en marxa del pla, hi

havia 2.148 expedients en proposta de resolució i actualment aquesta xifra és de només 154 expedients.

Amb l'automatització de processos, s'ha aconseguit doblar el nombre de resolucions de PNC de jubilació. Així, actualment en el 25% d'aquestes sol·licituds, el ciutadà rep automàticament si té aprovada o no la prestació, mentre que el gener del 2023 només era així en un 12% dels casos.

Finalment, pel que fa a **prestació complementària a la PNC**, que abona la Generalitat a les persones que no es poden incorporar al món del treball, el percentatge d'expedients resolts s'ha quasi duplicat, passant d'un 48,60% de gener del 2023 a un 82,15% a juny de 2024.

### **Impacte en altres prestacions socials**

Les PNC no han estat les úniques ajudes socials que s'han beneficiat de les millores en la gestió i els procediments. El percentatge de resolucions de la **prestació per naixement, adopció, tutela i acolliment**, també ha experimentat un augment de 13 punts respecte de l'any passat, situant-se avui en el 94,95%. En aquesta prestació s'ha assolit també el 40% de les resolucions automàtiques, gràcies en bona part a la inversió en sistemes d'informació realitzada pel Departament de Drets Socials.

Pel que fa a l'ajut que reben les famílies en situació de vulnerabilitat per cobrir les **necessitats bàsiques** que comporten les despeses essencials, també ha mostrat una millora significativa en la seva gestió. En aquest sentit, a juny de 2024 s'han resolt el 89,66% dels expedients, incrementant des del 74,19% de gener del 2023.

Finalment, les millores en la gestió per part del Departament han permès reduir també el temps de resolució per als expedients de famílies monoparentals o nombroses que no requereixen resposta a requeriments. En aquest sentit, s'ha passat d'una mitjana de cinc a sis mesos fa dos anys a només un mes actualment, de manera que s'ha millorat significativament l'experiència per a les famílies beneficiàries d'aquests títols.

En aquests títols, també s'han digitalitzat formularis, simplificat el procés per aportar la documentació, s'ha millorat la connectivitat i s'han automatitzat els certificats. Una altra millora destacada ha estat la incorporació dels títols de família nombrosa i monoparental a 'La meva Cartera', el moneder digital de la Generalitat de Catalunya. D'aquesta manera, les famílies nombroses i monoparentals reconegudes poden descarregar-se el carnet als seus dispositius mòbils, millorant-ne la disponibilitat i reduint el termini de lliurament, ja que el carnet està actiu l'endemà mateix de l'aprovació del reconeixement.

## **El Govern aprova el currículum del cicle de grau superior de Fotografia de la família de comunicació gràfica i audiovisual**

- **L'objectiu és actualitzar els currículums i fer-los més competencials i adaptats als entorns dels centres**

El Govern ha aprovat avui el currículum del cicle formatiu de grau superior de Fotografia, de la família professional artística de comunicació gràfica i audiovisual dels ensenyaments d'arts plàstiques i disseny.

El Departament d'Educació vol adequar tots els currículums d'arts plàstiques i disseny per ajustar-se a les necessitats de les empreses, en paral·lel a l'actualització dels continguts per oferir una formació de qualitat. La publicació d'aquests currículums és justament l'inici d'aquest procés: es vol donar resposta a les necessitats del sector a Catalunya i explorar la seva possibilitat d'adequació a les necessitats específiques de l'àmbit socioeconòmic dels centres.

Les competències professionals del tècnic o tècnica superior en Fotografia comprenen activitats com la concreció de les característiques temàtiques, estilístiques i comunicatives d'un encàrrec fotogràfic, la selecció i anàlisi de documents i materials de referència del projecte, l'aportació d'idees i la proposta de solucions fotogràfiques, la dotació de la imatge fotogràfica dels elements persuasius, informatius o identificatius adequats als objectius de l'encàrrec, i el desenvolupament del procés fotogràfic en totes les seves etapes.

Els professionals de la fotografia poden desenvolupar la seva activitat com a professionals autònoms o com a treballadors per compte d'altri, col·laborant amb altres professionals o treballant en empreses del sector de la comunicació, agències de publicitat, estudis de disseny, de moda, premsa, editorials, televisió, museus i empreses de restauració d'obres d'art, entre d'altres.

La distribució horària curricular d'aquest cicle formatiu de grau superior és de 2.000 hores de durada, repartides en diversos mòduls professionals.

## **El Govern impulsa l'avaluació de les polítiques públiques amb un primer pla d'avaluació del Departament de Justícia**

- **L'informe prioritza 10 avaluacions de polítiques públiques que es realitzaran al llarg dels pròxims 4 anys, i que pertanyen als àmbits d'execució penal, administració de justícia i memòria democràtica**

El Departament de Justícia, Drets i Memòria ha elaborat el primer pla d'avaluacions de la Generalitat de Catalunya amb una visió integral que abasta el conjunt de les polítiques d'aquesta conselleria. La consellera de Justícia, Drets i Memòria, Gemma Ubasart i González, ha presentat el pla al Consell Executiu i ha explicat que la voluntat del Departament ha estat disposar d'un instrument de planificació del conjunt d'avaluacions de polítiques públiques previstes per al període 2024-2028.

El Pla s'emmarca en l'aposta del Govern per l'avaluació de polítiques, en l'àmbit transversal, com a pilar del model de transparència i bon govern de la Generalitat de Catalunya. En aquest sentit, per la seva elaboració s'ha comptat amb la col·laboració de l'Àrea d'avaluació econòmica de polítiques públiques del Departament d'Economia i Hisenda, així com l'Institut Català d'Avaluació de Polítiques Públiques (Ivàlua).

A més, el Departament compta amb l'expertesa del Centre d'Estudis Jurídics i Formació Especialitzada (CEFJE) i de l'Observatori Català de la Justícia en Violència Masclista, que han elaborat altres estudis i recerques anteriorment, i que participaran en algunes de les avaluacions.

L'objectiu del Pla no és només avaluar les principals polítiques públiques, sinó també institucionalitzar l'avaluació al si del Departament, és a dir, convertir l'avaluació en una cultura i una manera de fer pròpies.

### **Combinar virtuosament valors i evidència**

L'avaluació de polítiques públiques, i sobretot la consolidació d'una cultura de l'avaluació, introdueix eficiència i legitimitat a l'acció pública. Per un costat, permet obtenir informació per a un rigorós disseny i implementació dels programes i actuacions previstos perquè s'apropin als objectius que busquem. Per un altre costat, l'avaluació ajuda a avançar en el necessari rendiment de comptes que s'ha de produir en democràcia.

### **Aprenentatge i millora permanent**

L'avaluació de polítiques públiques és una eina d'aprenentatge organitzatiu, un instrument per desenvolupar la intel·ligència institucional al si de les administracions. Però davant l'escassetat de recursos i la impossibilitat d'avaluar exhaustivament totes i cadascuna de les activitats de l'Administració, cal prioritzar justificadament

quines polítiques s'avaluen. Aquest és el valor afegit del Pla d'avaluacions: les diverses unitats del Departament han fet un esforç per identificar les polítiques més rellevants del seu àmbit i veure quines decisions estratègiques calia abordar en els pròxims anys. D'aquesta reflexió n'han sortit les deu avaluacions prioritzades.

En conjunt, s'han previst sis avaluacions en l'àmbit d'execució penal, tres en l'àmbit de l'Administració de la justícia, i un en l'àmbit de memòria democràtica. D'entre les diverses avaluacions destaquen les de:

- El Pla pilot de Justícia Restaurativa.
- Els programes de reducció de la incidentalitat als centres penitenciaris.
- El programa temporal de les unitats de valoració forense integral (UVFI) i dels espais de memòria democràtica.

Per exercicis, dues avaluacions s'iniciaran l'any 2024 i tres l'any 2025. L'any 2026 es preveu iniciar tres avaluacions més, i se n'ha programat una per a cadascun dels exercicis 2027 i 2028.

## **El Dipòsit de les Aigües, declarat Bé Cultural d'Interès Nacional en la categoria de Monument Històric**

- **Va ser projectat l'any 1874 pel mestre d'obres Josep Fontserè i Mestre**
- **L'edifici és actualment la seu de la Biblioteca de la Universitat Pompeu Fabra al Campus de la Ciutadella**

El Govern ha declarat com a Bé Cultural d'Interès Nacional, en la categoria de Monument Històric, el Dipòsit de les Aigües, a Barcelona (Barcelonès). A més, es delimita un entorn de protecció al voltant de l'edifici per tal de garantir la continuïtat dels seus valors i aconseguir-ne una millor preservació.

El Dipòsit de les Aigües, situat al costat del Parc de la Ciutadella, va ser projectat l'any 1874 pel mestre d'obres Josep Fontserè i Mestre. L'edifici es va construir mentre Fontserè era el director de les obres del Parc de la Ciutadella, en el marc de l'Exposició Universal de l'any 1888. En l'actualitat és la seu de la Biblioteca de la Universitat Pompeu Fabra al Campus de la Ciutadella.

En el moment de la construcció del Dipòsit, a Catalunya era cada cop més freqüent la utilització de les estructures amb pilars de fosa. Però el mestre Fontserè va decidir-se per una tipologia estructural més clàssica de murs de càrrega, pel gran pes que havia de suportar, amb fileres paral·leles de murs portants, perforats per arcs de mig punt de 14 metres d'alçada.

L'any 1988, l'Ajuntament de Barcelona va encarregar als arquitectes Lluís Clotet i Ignacio Paricio la recuperació arquitectònica de l'edifici. Les dues plantes sota el dipòsit havien estat utilitzades, successivament, com a sala d'exposicions de materials de construcció, asil de gent gran, magatzem de material del cos de bombers, dipòsit d'expedients i oficines de la Guàrdia Urbana.

L'any 1993 es van iniciar les obres de rehabilitació del Dipòsit. Sis anys després l'edifici va començar a funcionar com a part de la Biblioteca general de la Universitat Pompeu Fabra i, actualment, acull també la seu de l'Institut Universitari d'Història Jaume Vicens i Vives.