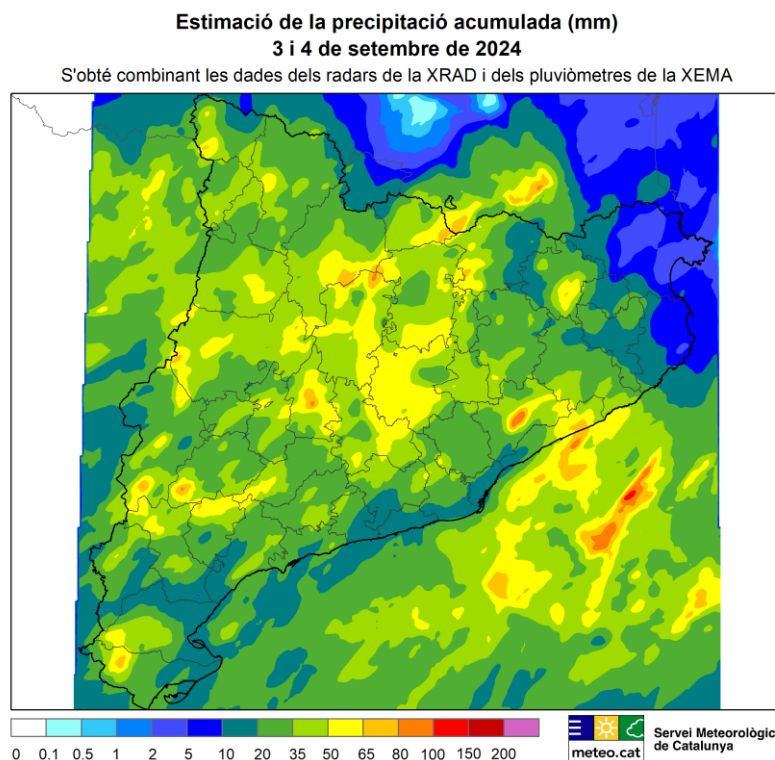


## El primer episodi de pluja general de la tardor deixa més de 70 mm a sectors de Ponent

- Entre dimarts i dimecres s'han recollit més de 50 mm de pluja a amplis sectors de l'interior i fins a 87,5 mm a la Granadella (les Garrigues)
- Dimecres va ser el dia més plujós des del 29 d'abril d'enguany al conjunt de Catalunya i en alguns punts feia 5 anys que no hi plovia tant en un dia

El primer episodi de pluja extensa de la tardor no s'ha fet esperar. Entre el dimarts 3 i el dimecres 4 de setembre de 2024 la precipitació ha estat general a Catalunya, amb acumulacions de 20 a 50 mm a gran part del país i més de 50 mm a sectors de Ponent, de la Catalunya Central i del sud, així com a punts del Maresme, el Vallès Oriental i la Garrotxa. En canvi, la pluja ha estat minsa, inferior a 5 mm, a l'Alt Empordà.

El mapa següent mostra l'estimació de la pluja acumulada al llarg del dimarts 3 i el dimecres 4 de setembre i s'ha obtingut mitjançant la combinació del camp de precipitació vist per la Xarxa de Radars de Catalunya (XRAD) i els pluviòmetres de la Xarxa d'Estacions Meteorològiques Automàtiques (XEMA).



## Pluja extensa i molt abundant a sectors de Ponent

La pluja ha caigut en dues tongades: la primera entre la matinada i el matí de dimarts i la segona al llarg de tota la jornada de dimecres, en tots dos casos arrencant des de Ponent i les Terres de l'Ebre i desplaçant-se cap al nord-est.

La taula següent mostra la precipitació acumulada a les estacions de la XEMA i de la XOM que han recollit més de 60 mm entre el dimarts 3 i el dimecres 4 de setembre.

Estació	Comarca	Precipitació acumulada 3 i 4 de setembre de 2024 (mm)
la Granadella	Garrigues	87.5
Cervera	Segarra	76.4
la Palma d'Ebre (XOM)	Ribera d'Ebre	75.8
Maials	Segrià	72.4
Viu de Llevata (XOM)	Alta Ribagorça	71.7
Margalef	Priorat	70.5
Alinyà	Alt Urgell	69.2
Querol (XOM)	Alt Camp	68.3
la Panadella	Anoia	67.8
les Llosses - la Riba (XOM)	Ripollès	67.3
Observatori de l'Ebre (XOM)	Baix Ebre	66.9
Riba-roja d'Ebre (XOM)	Ribera d'Ebre	66.2
Mas de Barberans	Montsià	65.7
Espot (2.519 m)	Pallars Sobirà	65.3
Vilanova de Segrià	Segrià	64.7
Prades	Baix Camp	64.4
el Port del Comte (1.813 m) (XOM)	Solsonès	63.4
Pinós	Solsonès	63.0
Granollers	Vallès Oriental	62.6
Lac Redon (2.247 m)	Val d'Aran	61.7
Algerri	Noguera	61.5
Os de Balaguer - el Monestir d'Avellanes	Noguera	61.5
Ulldemolins	Priorat	60.2
el Port del Comte (2.290 m)	Solsonès	60.1

Estacions automàtiques de la XEMA i manuals de la XOM que han superat els 60 mm

---

## El dia més plujós dels últims 5 anys a punts de Ponent

Al conjunt de Catalunya, ahir dimecres va ser el dia més plujós des del [29 d'abril d'enguany](#), però l'episodi de pluja ha estat especialment rellevant a sectors del sud i de Ponent que tenen una pluviometria anual escassa i que en alguns casos havien rebut menys de 50 mm de pluja al llarg de l'estiu. En alguns d'aquests indrets hi ha plogut més en un dia que en tres mesos.

A diversos sectors de Ponent, la jornada d'ahir dimecres va ser la més plujosa dels últims 5 anys, [des del 22 d'octubre de 2019](#). Per exemple, al llarg del dia es van recollir 61,4 mm a la Granadella (Garrigues), 59,6 mm a Cervera (Segarra) o 47,5 mm a Vilanova de Segrià (Segrià). Al Priorat, l'estació de Margalef va recollir 51,2 mm, el dia més plujós des del [22 de gener de 2020, durant el temporal Glòria](#).

### Xàfecs intensos

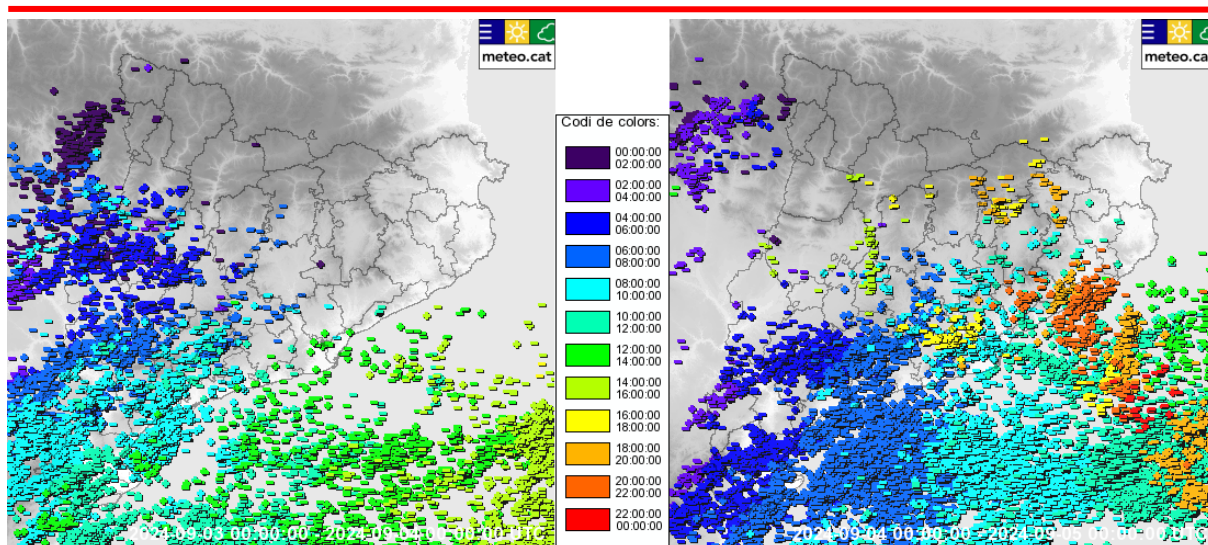
En alguns casos la pluja va caure amb intensitat forta i es van arribar a registrar més de 20 mm en 30 minuts a la meitat sud de Catalunya, amb 34,3 mm en 30 min a Granollers (Vallès Oriental) dimecres al vespre com a valor més elevat de les estacions de la XEMA. Pel que fa a la precipitació màxima en 1 minut, diverses estacions han assolit els 2 mm, amb un màxim de 3,2 mm en 1 minut al Pantà de Siurana (Priorat). De totes maneres, no es tracta de registres d'intensitat excepcionals.

### Tempestes concentrades al sud i a la costa

El dimarts 3 i el dimecres 4 de setembre la pluja va anar acompanyada de tempesta a molts sectors de Catalunya, sobretot de Ponent, del sud i del litoral i especialment durant el matí. El dimarts 3, la Xarxa de Detecció de Descàrregues Elèctriques (XDDE) va registrar un total de 1.150 llamps núvol-terra a Catalunya, dels quals 175 al Montsià, 143 al Baix Ebre o 135 al Segrià.

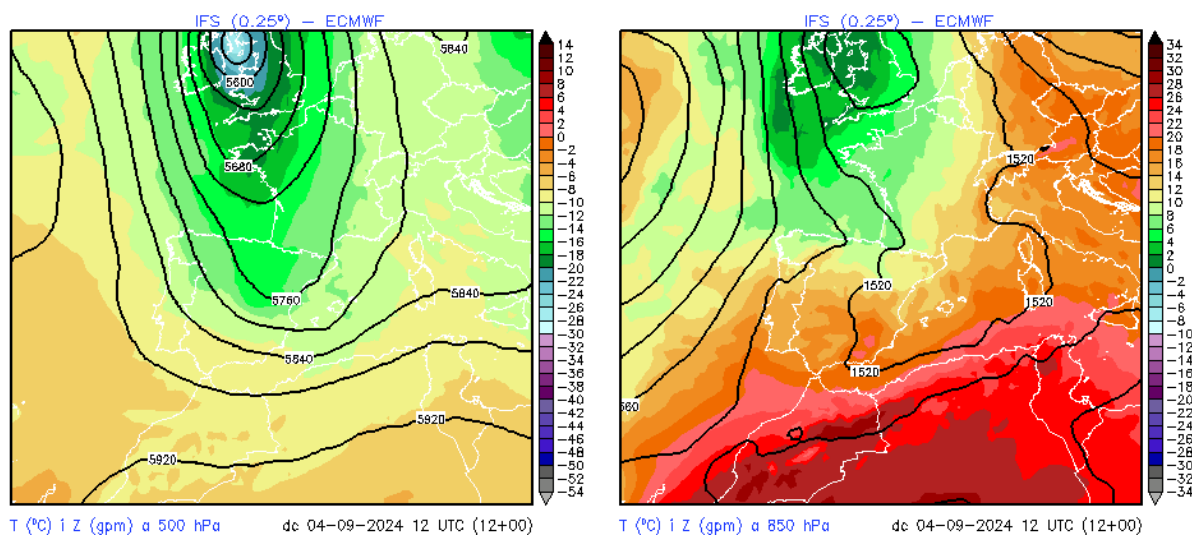
L'endemà dimecres, la gran majoria de llamps van caure al mar, però se'n van registrar 1.355 a Catalunya, dels quals 184 al Baix Ebre, 171 a l'Alt Camp o 107 al Montsià. Els mapes següents mostren la distribució espacial dels llamps núvol-terra del dimarts 13 (esquerra) i el dimecres 14 d'agost (dreta). Els colors indiquen la franja horària en què es van produir, expressada en horari UTC.

■ Comunicat de premsa ■



## Un profund solc a nivells mitjans i alts

L'episodi de precipitació ha estat provocat per l'arribada d'un solc a nivells mitjans i alts de la troposfera, associat a una profunda depressió que ahir dimecres es trobava centrada a les illes Britàniques.



Els mapes anteriors mostren les topografies de 500 hPa (uns 5.700 m d'altitud, a l'esquerra) i de 850 hPa (uns 1.500 m d'altitud, a la dreta) del dimecres 4 al migdia. A 500 hPa es pot apreciar el solc, afectant de ple la península Ibèrica, implicant vent del sud-oest sobre Catalunya a aquest nivell. A 850 hPa cal destacar el contrast tèrmic entre la massa d'aire fred del Cantàbric i l'aire càlid al sud de les illes Balears.

[premsa.meteocat@gencat.cat](mailto:premsa.meteocat@gencat.cat)

<https://www.meteo.cat>

Tel. 93 567 60 90

## **Primeres volves de neu als cims culminants del Pirineu**

La baixada de temperatura que ha acompanyat l'episodi de precipitació ha implicat una baixada de la cota de neu, que ahir dimecres al migdia i primeres hores de la tarda va baixar puntualment fins als 2.600 – 2.800 m a l'Alt Pirineu. Va ser una precipitació anecdòtica, però als indrets culminants de la serralada es van poder veure les primeres volves de neu de la tardor.

La nit de dimecres a dijous la temperatura ha baixat fins al voltant de 0 °C a 2.500 m, la més baixa des del passat 13 de juny. Al fons de les valls del Pirineu la mínima ha voltat els 5 °C, mentre que a l'interior s'ha situat entre els 10 i els 15 °C i tot el litoral ha baixat per sota dels 20 °C.

**5 de setembre de 2024**