

19 de setembre de 2024

Estadística del grau d'urbanització. 2022

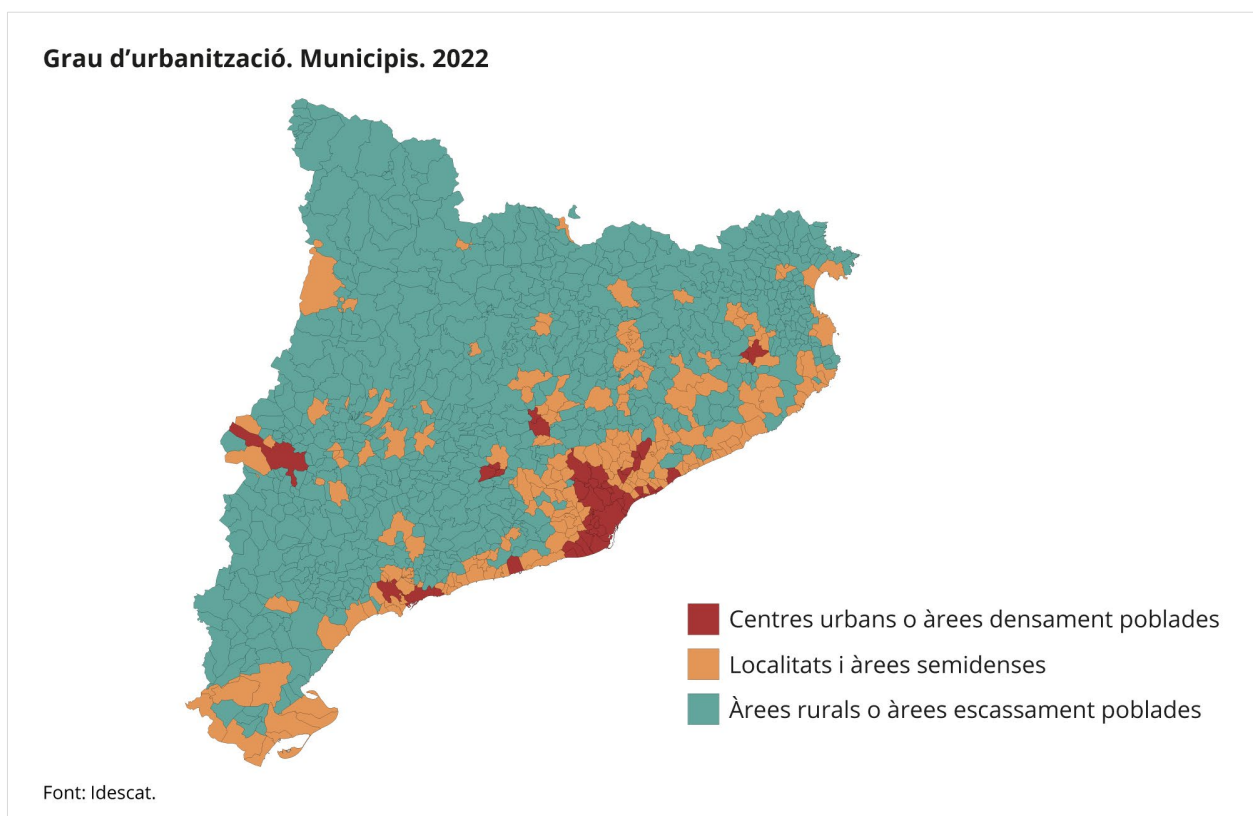
L'Estadística del grau d'urbanització classifica el 76,7% del territori de Catalunya com a àrea rural on resideix el 8,9% de la població

L'Idescat segueix la metodologia proposada per Eurostat, que compta amb el suport de les Nacions Unides

La majoria del territori de Catalunya (76,7%) són àrees rurals on resideix un 8,9% de la població de Catalunya, mentre que una petita part de la superfície (3,7%) correspon a àrees densament poblades on hi viu la majoria de la població (61,6%). A la resta de la superfície de Catalunya (19,6%) hi resideix un 29,5% de la població (àrees semidenses).

L'Institut d'Estadística de Catalunya (Idescat) publica la distribució de la població de Catalunya a 1 de gener de 2022 en una malla que divideix el territori en 32.915 cel·les d'1 km² (quadricula estàndard europea) amb l'objectiu de descriure el contínuum urbà-rural del territori, segons el grau d'urbanització ([DEGURBA](#)) tenint en compte criteris de grandària poblacional, densitat i contigüitat. La metodologia per calcular el grau d'urbanització, proposada per Eurostat i amb el suport de les Nacions Unides, dona lloc a una distribució estàndard que permet comparar estadístiques d'àmbit internacional per grau d'urbanització.

En superposar els 947 municipis de Catalunya damunt les 32.915 cel·les, s'observa que la major part dels municipis (687) són *àrees rurals*, seguits d'un grup de 212 municipis que es classifiquen com a *localitats o àrees de densitat intermèdia* i, finalment, hi ha 48 municipis classificats com a *centres urbans*.

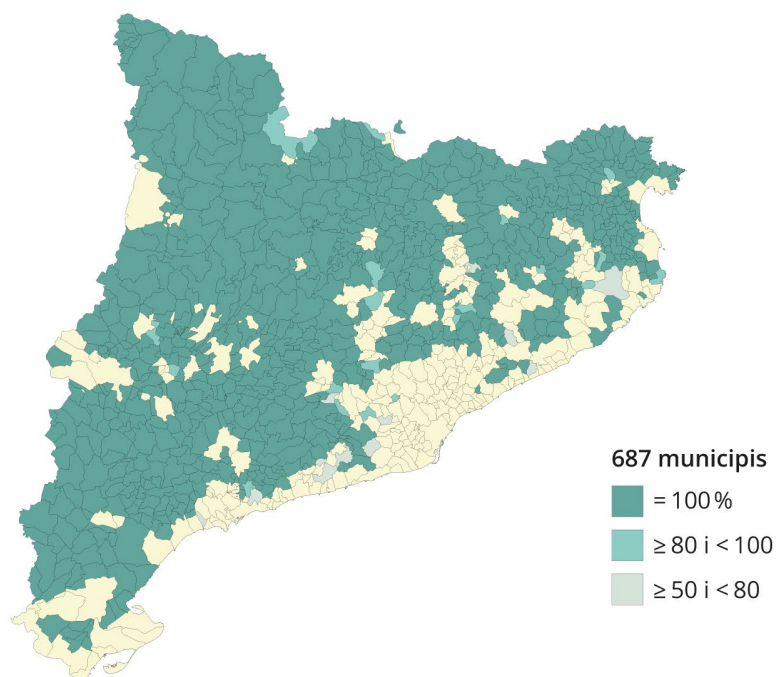


Àrees rurals o àrees escassament poblades

Els 687 municipis classificats en **àrees rurals o àrees escassament poblades** són aquells on el 50% de la població o més resideix en cel·les rurals (amb una baixa densitat de població, inferior a 300 hab./km²). A la majoria d'aquests municipis, el 100% de la població viu en cel·les rurals, però també hi ha 30 municipis on una part de la població viu en cel·les de densitat moderada. Destaca la Torre de Claramunt, amb un 51,8% de població que viu en cel·les rurals i un 48,2% en cel·les de densitat moderada.

La distribució per províncies mostra que Lleida és la que té més municipis classificats com àrees rurals (213, un 92%), seguida de Girona (178, un 80%), Barcelona (157, un 50%) i Tarragona (139, un 75%).

Població que resideix a cel·les rurals (%). Municipis classificats com a àrees rurals. 2022



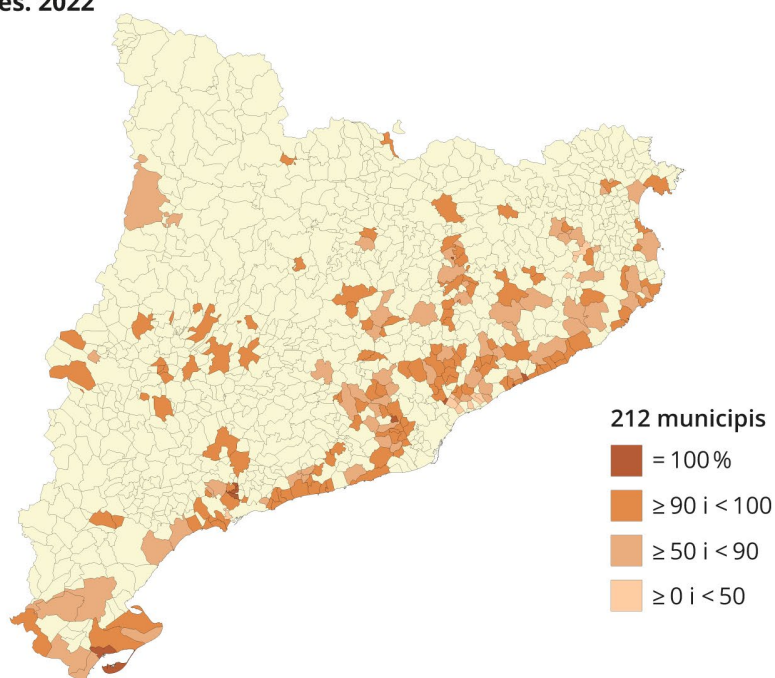
Font: Idescat.

Localitats i àrees semidenses

Els 212 municipis classificats com a **localitats i àrees semidenses** es caracteritzen per tenir menys del 50% de la població que viu en cel·les de tipus centre urbà i menys del 50% de la població en cel·les rurals. En 2 de cada 3 d'aquests municipis (137), més del 90% de la població viu en cel·les de densitat moderada. Entre aquests destaquen, amb un 100% de la població que viu a localitats i àrees semidenses: Caldes d'Estrac, Canet de Mar, la Llagosta, Sant Andreu de la Barca, Sant Hipòlit de Voltregà, el Morell, la Pobla de Mafumet, el Rourell i la Ràpita.

Cal tenir en compte que aquest grau inclou 9 municipis classificats com a localitats semidenses perquè, tot i que tenen un alt percentatge de cel·les urbanes, no arriben als 10.000 habitants. Destaca Martorelles, que té 4.859 habitants, el 100% dels quals resideixen a centre urbà, el 0% en aglomeracions urbanes i el 0% en cel·les rurals. I el segueixen Sarrià de Ter, Tiana, Vilassar de Dalt, Teià, la Canonja, Cabriels, Sant Fost de Campsentelles i Vilablareix.

Població que resideix a cel·les d'aglomeració urbana (%). Municipis classificats com a localitats i àrees semidenses. 2022



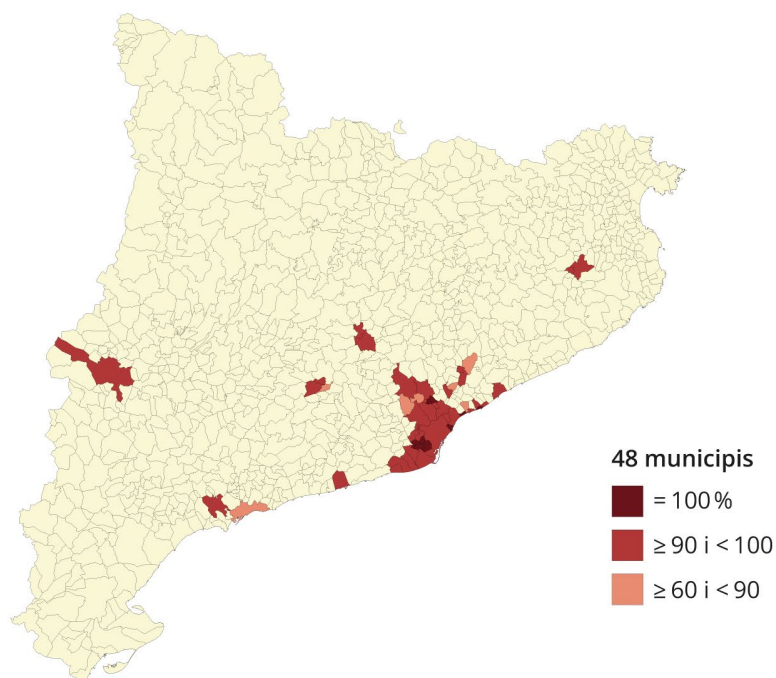
Font: Idescat.

Centres urbans o àrees densament poblades

Els 48 municipis catalans classificats com a **centres urbans o àrees densament poblades** tenen com a mínim 10.000 habitants i el 50% de la població o més resideix en cel·les de tipus centre urbà o d'alta densitat de població (igual o superior als 1.500 hab./km²).

D'aquests 48 municipis, n'hi ha 9 on el 100% de la població resideix en aquest tipus de cel·la: Badia del Vallès, Barberà del Vallès, Sant Joan Despí, Sant Adrià de Besòs, Premià de Mar, Montgat, l'Hospitalet de Llobregat, Esplugues de Llobregat i Cornellà de Llobregat. A la resta de municipis, només una part de la població resideix en cel·les considerades centre urbà o àrea densament poblada, i tenen alhora població que resideix en cel·les de densitat moderada o en cel·les rurals: en 32 municipis el percentatge de població que viu al centre urbà es mou entre el 90% i el 99,9%, com és el cas de Barcelona, i en els 7 restants la forquilla és del 88,3% de Parets del Vallès al 62,1% de Sant Quirze del Vallès.

Població que resideix a cel·les de centre urbà (%). Municipis classificats com a centres urbans. 2022



Font: Idescat.

Taula. Municipis, població i superfície. Per grau d'urbanització. 2022

	Valor			Percentatge (%)		
	Municipis	Població	Superfície (Km ²)	Municipis	Població	Superfície (Km ²)
Centres urbans o àrees densament poblades	48	4.800.566	1.199	5,1	61,6	3,7
Localitats i àrees semidenses o àrees de densitat intermèdia	212	2.300.555	6.292	22,4	29,5	19,6
Àrees rurals	687	691.490	24.617	72,5	8,9	76,7
Catalunya	947	7.792.611	32.108	100	100	100

Font: Idescat.

Nota metodològica

L'Idescat publica l'estadística del grau d'urbanització del territori de Catalunya, que té per objectiu caracteritzar la intensitat de l'assentament de la població en la Catalunya habitada a partir d'una classificació del territori segons criteris de grandària poblacional, densitat i contigüitat. La distribució s'ha calculat a partir de la població que resideix a cada una de les cel·les d'1 km² de la malla en què es divideix el territori de Catalunya, d'acord amb la quadrícula estàndard europea. Aquesta estadística, a més, presenta la distribució de la densitat de la població a Catalunya per a la sèrie del 2018 fins al 2022.

Els resultats d'aquesta estadística atenen els criteris d'Eurostat i permeten fer comparatives internes però també en l'àmbit internacional. Cal entendre aquesta classificació, especialment la dels municipis, no com entitats individuals sinó com un càlcul de les cel·les d'un km² que té en compte també els valors de la població del voltant del perímetre de l'entitat. Pot haver-hi casos en què la quadrícula està compartida entre dos municipis i aquest fet afectarà la classificació final, com per exemple Santa Margarida de Montbui, que es classifica com a centre urbà perquè comparteix dues cel·les classificades com a centre urbà amb Igualada (centre urbà).

Per a cadascuna de les unitats administratives territorials (municipis, agrupacions censals i seccions censals) l'estadística del grau d'urbanització facilita la informació de la població, superfície i densitat, així com els percentatges de població que resideix en quadrícules classificades com a centres urbans, aglomeracions urbanes i cel·les rurals, i la seva classificació final del grau d'urbanització, d'acord amb la metodologia d'Eurostat.

Classificació DEGURBA de la quadrícula d'1 km

La classificació de les cel·les corresponents al territori de Catalunya segons la quadrícula estàndard europea d'1 km segueix la metodologia del nivell 1 del grau d'urbanització, que es basa en la identificació de grups o clústers de cel·les espacialment connectades, amb determinades característiques de densitat i població agregada. Cada una de les cel·les s'assigna a una de les tres categories de grau d'urbanització següents:

1. **Centre urbà o agrupació d'alta densitat:** cel·les amb una densitat de població majoritàriament igual o superior a 1.500 hab./km² i que tenen una població agregada de com a mínim 50.000 habitants.
2. **Aglomeració urbana o agrupacions de densitat moderada:** cel·les que no pertanyen a un centre urbà, que presenten una densitat de població majoritàriament igual o superior 300 hab./km² i que tenen una població agregada de com a mínim 5.000 habitants.
3. **Cel·les rurals o majoritàriament de baixa densitat:** cel·les que no pertanyen a cap de les categories anteriors i que generalment tenen una densitat inferior a 300 hab./km².

La classificació del grau d'urbanització es divideix en tres categories:

1. **Centres urbans** o àrees densament poblades: unitat administrativa territorial on el 50% o més de la població resideix en cel·les de tipus centre urbà, i té una població mínima de 10.000 habitants.
2. **Localitats i àrees semidenses** o àrees de densitat intermèdia: unitat administrativa territorial on menys del 50% de la població resideix en cel·les de tipus centre urbà i menys del 50% de la població resideix en cel·les rurals.
3. **Àrees rurals** o àrees escassament poblades: unitat administrativa territorial on el 50% o més de la població resideix en cel·les rurals.

Més informació sobre aquesta activitat a www.idescat.cat/n4995
Servei de premsa Telèfon +34 935 573 050 premsa@idescat.cat
Totes les notes de premsa a www.idescat.cat/premsa