

20 de setembre de 2024

Estadística de característiques essencials de la població i els habitatges. Fecunditat. 2021

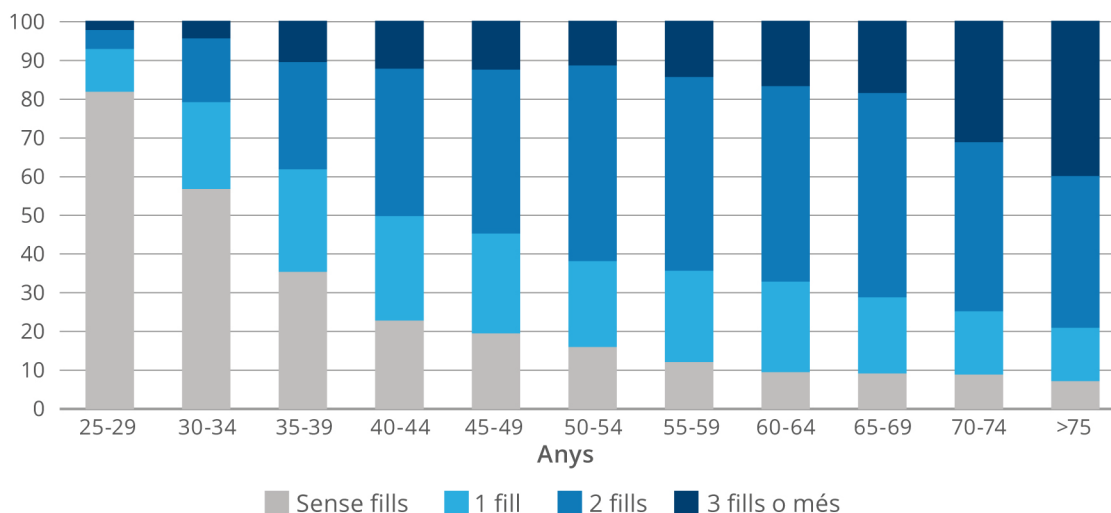
## El 56,7% de les dones i el 74,3% dels homes de 30 a 34 anys no han tingut fills

Els nivells de fecunditat han disminuït entre el 2011 i el 2021 en les dones menors de 55 anys i ho ha fet especialment entre les més joves, segons l'Institut d'Estadística de Catalunya (Idescat). Per grups d'edat, en les dones de 30 a 34 anys és on més ha disminuït la fecunditat en aquests 10 anys: al 2021 un 56,7% de les dones d'aquest grup no han estat mares, mentre que al 2011 aquest percentatge era del 49,7%. Les segueixen les dones de 25 a 29 anys, el 81,7% de les quals no han tingut fills el 2021 (75,5% l'any 2011), i les de 35 a 39 anys, el 35,4% de les quals no han tingut fills el 2021 (30,5%, l'any 2011).

Pel que fa als homes, l'Idescat difon per primera vegada resultats sobre la fecunditat masculina: l'any 2021 el 74,3% dels homes de 30 a 34 anys no han tingut fills i aquesta proporció és del 47,1% en els homes de 35 a 39 anys. Cal tenir en compte que en la majoria de parelles de diferent sexe, els homes tenen més anys que les dones i, per tant, tenen els fills a una edat més avançada.

En el cas de les dones i en relació amb les generacions anteriors, que ja han acabat la vida fèrtil, s'observa una disminució de la grandària de la família, ja que hi ha un augment significatiu dels fills únics i una disminució de la propensió a tenir segons i tercers fills o més. L'any 2021, una quarta part de les dones de 45 a 49 anys (el 25,7%) només han tingut un fill, mentre que en les dones majors de 65 anys, el percentatge de les que només han tingut un fill és del 15,9%. Poc més de la meitat de les dones de 45 a 49 anys (el 54,7%) han tingut almenys dos fills, mentre que en les dones majors de 65 anys el percentatge és superior al 70%. Per la seva banda, només el 12,6% de les dones de 45 a 49 anys han tingut un tercer fill, mentre que més del 30% de les dones majors de 70 anys han tingut tres fills o més. Actualment hi ha més dones de 45 a 54 anys sense fills que dones amb 3 fills o més. En canvi, en les generacions anteriors hi ha més dones amb almenys 3 fills que dones sense fills.

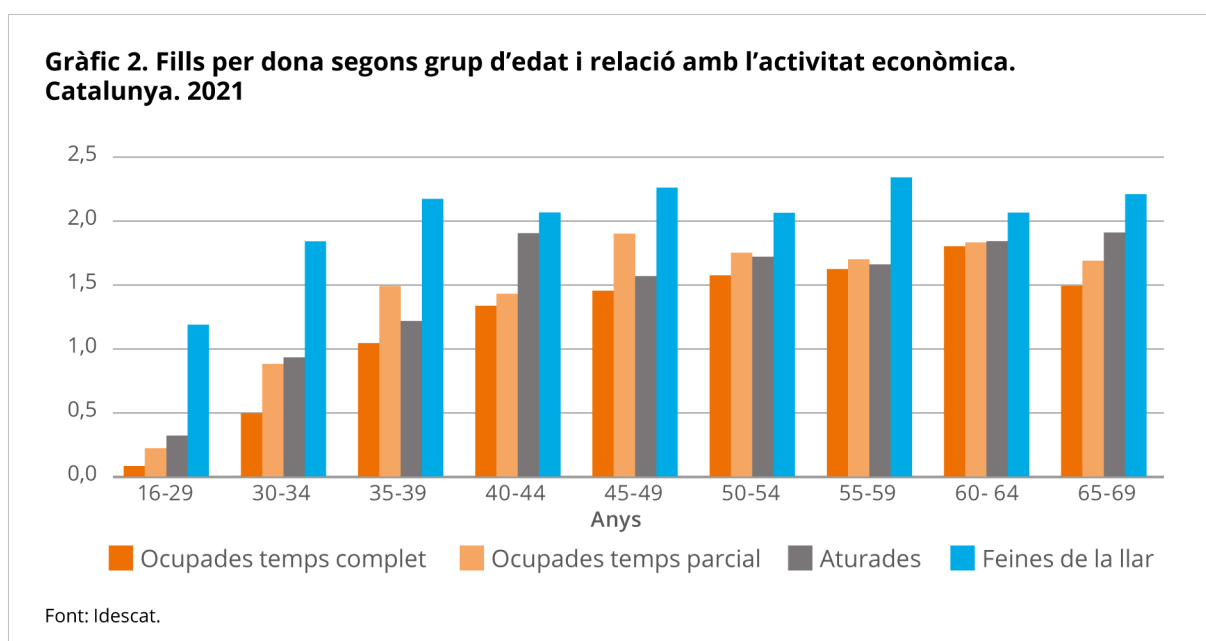
**Gràfic 1. Dones de 25 anys o més segons grup d'edat i nombre de fills tinguts (%). Catalunya. 2021**



## Les dones ocupades a temps complet són les que tenen menys fills

Si s'analitza la fecunditat de les dones tenint en compte la relació amb l'activitat econòmica, s'observa que les dones ocupades a temps complet són les que tenen menys fills en totes les edats. La fecunditat més alta correspon a les dones dedicades a les feines de la llar i en un nivell intermedi es troben la fecunditat de les dones ocupades a temps parcial i la de les aturades.

En el grup de 30 a 34 anys, que tenen 0,70 fills per dona de mitjana, les dones ocupades a temps complet han tingut en mitjana 0,49 fills; les dones ocupades a temps parcial 0,88; les dones aturades 0,93 i les dones dedicades a les feines de la llar, 1,83.

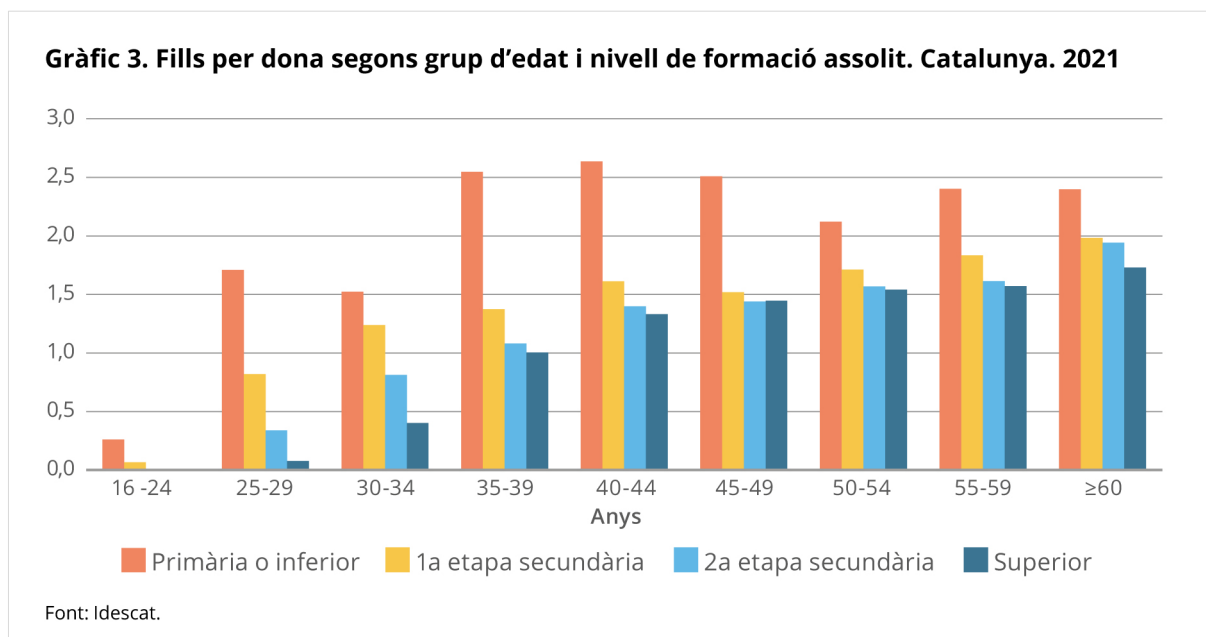


## A mesura que augmenta el nivell d'estudis s'endarrereix l'edat a la maternitat

A mesura que augmenta el nivell d'estudis s'endarrereix l'edat a la maternitat. Respecte al percentatge de dones que han estat mares dels 30 als 34 anys, el 65,9% de les dones amb educació primària o inferior han tingut algun fill, mentre que en les dones amb educació superior el percentatge és del 29,7%. En les generacions de dones a punt de completar la seva vida fèrtil les diferències es redueixen notablement: el percentatge de dones de 45 a 49 anys que han tingut algun fill és del 83,8% en les dones amb educació primària o inferior i del 79,0% en les dones amb educació superior.

Pel que fa al nombre de fills per dona, dels 30 als 34 anys hi ha importants diferències segons el nivell de formació assolit: les dones amb educació primària o inferior han tingut de mitjana 1,52 fills; les dones amb primera etapa d'educació secundària 1,24 fills; les dones amb segona etapa d'educació secundària 0,81 fills i les dones amb educació superior, 0,40 fills.

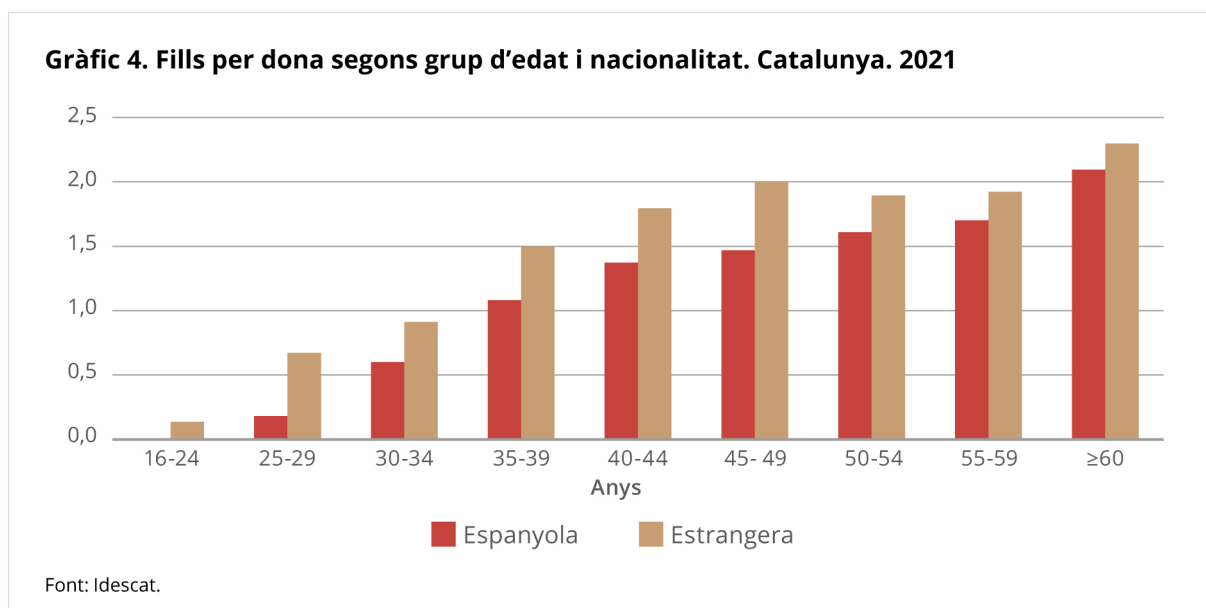
Tanmateix, les diferències en la descendència final de les dones de 45 a 49 anys es redueixen en les dones amb primera etapa d'educació secundària (1,52 fills), amb segona etapa d'educació secundària (1,44 fills) i amb educació superior (1,45 fills) i són més grans en les dones amb només educació primària o inferior (2,51 fills).



**Les dones estrangeres residents a Catalunya tenen el primer fill abans que les espanyoles**

El 43,5% de les dones estrangeres de 25 a 29 anys ja han tingut algun fill, mentre que només el 10,7% de les dones espanyoles d'aquesta edat han estat mares. En les generacions de dones al final de la seva vida fèrtil les diferències es redueixen: dels 45 als 49 anys, el 82,4% en les dones estrangeres han estat mares alguna vegada i en el cas de les dones espanyoles el percentatge és el 80,0%.

A més, a cada edat, la fecunditat de les dones de nacionalitat estrangera residents a Catalunya és superior a la de les dones de nacionalitat espanyola. Dels 30 als 34 anys, les dones estrangeres han tingut de mitjana 0,91 fills i les espanyoles 0,60. I dels 45 als 49 anys les dones estrangeres han tingut de mitjana 2 fills i les espanyoles 1,47.



### **Resultats per províncies i municipis de 50.000 habitants o més**

Al territori, hi ha força diferències pel que fa a la proporció de dones que han tingut fills. Girona és la província amb el percentatge més elevat de dones de 16 a 39 anys que han tingut fills (37,4%), mentre que Barcelona és la que té la proporció més baixa (28,0%). Per municipis de més de 50.000 habitants, Santa Coloma de Gramenet és el que té el percentatge més elevat (39,5% de les dones de 16 a 39 anys han tingut fills), mentre que Sant Cugat del Vallès és el que té el percentatge més baix (21,1%).

Pel que fa al nombre de fills per dona en la franja dels 40 als 49 anys, Tarragona és la província amb el valor més elevat (1,66 fills per dona), seguida de Girona (1,63), Barcelona (1,48) i Lleida (1,39). Els municipis de 50.000 habitants o més amb major nombre de fills per dona del grup dels 40 als 49 anys són Rubí (1,79), Manresa (1,78) i Reus (1,77), mentre que els valors més baixos corresponen a Vilanova i la Geltrú (1,31), el Prat de Llobregat (1,37) i Viladecans (1,37).

**Taula 1. Dones de 16 anys o més segons nombre de fills tinguts i edat. Catalunya. 2021-2011**

	2021						2011					
						Milers Total	Sense fills (%)	Amb fills (%)	Fills per dona	Sense fills (%)	Amb fills (%)	Fills per dona
	Sense fills	Amb fills	1 fill	2 fills	3 fills o més							
De 16 a 24 anys	340,4	9,9	9,2	..	..	<b>350,3</b>	97,2	2,8	0,03	93,3	6,7	0,10
De 25 a 29 anys	171,4	38,3	23,1	10,2	5,0	<b>209,7</b>	81,7	18,3	0,29	75,5	24,5	0,37
De 30 a 34 anys	128,3	97,9	50,6	37,1	10,2	<b>226,2</b>	56,7	43,3	0,70	49,7	50,3	0,78
De 35 a 39 anys	90,7	165,2	67,5	70,5	27,2	<b>255,9</b>	35,4	64,6	1,20	30,5	69,5	1,23
De 40 a 44 anys	71,3	240,2	83,7	118,1	38,3	<b>311,4</b>	22,9	77,1	1,46	22,3	77,7	1,46
De 45 a 49 anys	62,7	256,7	82,0	134,6	40,1	<b>319,4</b>	19,6	80,4	1,55	18,1	81,9	1,59
De 50 a 54 anys	46,5	242,3	63,7	145,5	33,1	<b>288,8</b>	16,1	83,9	1,64	15,2	84,8	1,70
De 55 a 59 anys	32,4	233,3	62,5	132,6	38,3	<b>265,7</b>	12,2	87,8	1,73	12,6	87,4	1,88
De 60 a 64 anys	23,1	217,8	56,2	121,2	40,4	<b>240,9</b>	9,6	90,4	1,80	12,7	87,3	2,07
De 65 a 69 anys	19,4	188,6	40,6	109,3	38,6	<b>208,0</b>	9,3	90,7	1,86	12,8	87,2	2,24
De 70 a 74 anys	17,2	173,2	31,0	82,8	59,5	<b>190,4</b>	9,0	91,0	2,10	13,4	86,6	2,34
De 75 anys o més	29,6	375,5	55,8	158,1	161,7	<b>405,2</b>	7,3	92,7	2,41	16,1	83,9	2,22
<b>Total</b>	<b>1032,9</b>	<b>2238,9</b>	<b>626,0</b>	<b>1119,9</b>	<b>492,3</b>	<b>3271,8</b>	31,6	<b>68,4</b>	<b>1,41</b>	33,2	<b>66,8</b>	1,42

(..) Dada confidencial, amb baixa fiabilitat o no disponible

Font: Idescat.

**Taula 2. Homes de 16 anys o més segons nombre de fills tinguts i edat. Catalunya. 2021**

	Milers					Sense fills (%)	Amb fills (%)	Fills per home	
	Sense fills	Amb fills	1 fill	2 fills	3 fills o més				
De 16 a 24 anys	375,0	4,1	3,2	..	..	<b>379,1</b>	98,9	1,1	0,02
De 25 a 29 anys	197,9	16,8	12,5	3,1	1,2	<b>214,8</b>	92,2	7,8	0,10
De 30 a 34 anys	166,0	57,3	35,4	18,0	3,9	<b>223,2</b>	74,3	25,7	0,38
De 35 a 39 anys	115,4	129,5	63,3	51,7	14,5	<b>244,9</b>	47,1	52,9	0,88
De 40 a 44 anys	110,5	195,6	68,2	98,8	28,6	<b>306,1</b>	36,1	63,9	1,20
De 45 a 49 anys	87,7	235,6	79,9	119,0	36,8	<b>323,3</b>	27,1	72,9	1,38
De 50 a 54 anys	62,0	227,7	65,3	120,0	42,3	<b>289,7</b>	21,4	78,6	1,62
De 55 a 59 anys	46,5	210,4	51,1	121,6	37,7	<b>256,9</b>	18,1	81,9	1,69
De 60 a 64 anys	33,1	187,9	49,3	105,1	33,5	<b>221,0</b>	15,0	85,0	1,71
De 65 a 69 anys	22,8	161,6	38,9	88,6	34,1	<b>184,3</b>	12,3	87,7	1,79
De 70 a 74 anys	18,9	141,6	22,2	79,8	39,6	<b>160,5</b>	11,8	88,2	1,96
De 75 anys o més	25,2	255,0	40,7	120,0	94,3	<b>280,2</b>	9,0	91,0	2,21
<b>Total</b>	<b>1261,0</b>	<b>1823,0</b>	<b>529,9</b>	<b>925,9</b>	<b>492,3</b>	<b>3084,1</b>	<b>40,9</b>	<b>59,1</b>	<b>1,20</b>

(..) Dada confidencial, amb baixa fiabilitat o no disponible

Font: Idescat.

**Taula 3. Indicadors de fecunditat. Dones de 16 a 69 anys i relació amb l'activitat econòmica. Catalunya. 2021**

	% Dones amb fills					Fills per dona				
	Ocupades temps complet	Ocupades temps parcial	Aturades	Feines de la llar	Total	Ocupades temps complet	Ocupades temps parcial	Aturades	Feines de la llar	Total
De 16 a 29 anys	6,5	14,3	21,5	65,0	8,6	0,08	0,22	0,32	1,18	0,13
De 30 a 34 anys	34,4	53,9	53,4	86,7	43,3	0,49	0,88	0,93	1,83	0,70
De 35 a 39 anys	61,4	75,3	59,7	83,2	64,6	1,04	1,48	1,21	2,16	1,20
De 40 a 44 anys	75,5	78,2	81,1	89,8	77,1	1,33	1,42	1,90	2,06	1,46
De 45 a 49 anys	79,7	91,2	75,8	91,0	80,4	1,45	1,89	1,56	2,25	1,55
De 50 a 54 anys	82,1	90,2	85,0	93,2	83,9	1,57	1,74	1,71	2,05	1,64
De 55 a 59 anys	86,5	86,8	86,8	98,0	87,8	1,62	1,69	1,65	2,33	1,73
De 60 a 64 anys	91,6	92,6	91,2	93,3	90,4	1,79	1,82	1,83	2,06	1,80
De 65 a 69 anys	87,6	87,3	88,2	98,0	90,7	1,48	1,68	1,90	2,20	1,86
<b>Total</b>	<b>64,8</b>	<b>65,7</b>	<b>65,0</b>	<b>90,9</b>	<b>63,2</b>	<b>1,16</b>	<b>1,25</b>	<b>1,30</b>	<b>2,07</b>	<b>1,21</b>

Font: Idescat.

**Taula 4. Indicadors de fecunditat. Dones de 16 anys o més i nivell de formació assolit. Catalunya. 2021**

	% Dones amb fills					Fills per dona				
	Primària o inferior	1a etapa secundària	2a etapa secundària	Superior	Total	Primària o inferior	1a etapa secundària	2a etapa secundària	Superior	Total
De 16 a 24 anys	24,5	6,0	0,9	..	2,8	0,26	0,07	0,01	..	0,03
De 25 a 29 anys	62,8	45,6	25,9	6,9	18,3	1,71	0,82	0,34	0,08	0,29
De 30 a 34 anys	65,9	69,2	52,5	29,7	43,3	1,52	1,24	0,81	0,40	0,70
De 35 a 39 anys	82,7	72,8	63,9	59,3	64,6	2,55	1,37	1,08	1,00	1,20
De 40 a 44 anys	77,3	81,4	76,1	76,1	77,1	2,64	1,61	1,40	1,33	1,46
De 45 a 49 anys	83,8	82,3	80,2	79,0	80,4	2,51	1,52	1,44	1,45	1,55
De 50 a 54 anys	83,2	88,2	82,4	81,3	83,9	2,12	1,71	1,57	1,54	1,64
De 55 a 59 anys	92,8	91,6	86,7	84,1	87,8	2,40	1,83	1,61	1,57	1,73
De 60 anys o mé:	94,5	91,5	89,9	84,8	91,5	2,40	1,98	1,94	1,73	2,10
<b>Total</b>	<b>90,6</b>	<b>75,4</b>	<b>60,0</b>	<b>58,1</b>	<b>68,4</b>	<b>2,35</b>	<b>1,53</b>	<b>1,14</b>	<b>1,06</b>	<b>1,41</b>

(..) Dada confidencial, amb baixa fiabilitat o no disponible

Font: Idescat.

**Taula 5. Indicadors de fecunditat. Dones de 16 anys o més i nacionalitat. Catalunya. 2021**

	% Dones amb fills			Fills per dona		
	Espanyola	Estrangera	Total	Espanyola	Estrangera	Total
De 16 a 24 anys	0,8	12,4	2,8	0,01	0,14	0,03
De 25 a 29 anys	10,7	43,5	18,3	0,18	0,67	0,29
De 30 a 34 anys	40,0	50,8	43,3	0,60	0,91	0,70
De 35 a 39 anys	62,7	69,2	64,6	1,08	1,50	1,20
De 40 a 44 anys	76,3	80,0	77,1	1,37	1,79	1,46
De 45 a 49 anys	80,0	82,4	80,4	1,47	2,00	1,55
De 50 a 54 anys	84,3	80,6	83,9	1,61	1,89	1,64
De 55 a 59 anys	88,5	81,7	87,8	1,70	1,92	1,73
De 60 anys o més	91,5	89,8	91,5	2,09	2,30	2,10
<b>Total</b>	<b>69,2</b>	<b>63,8</b>	<b>68,4</b>	<b>1,41</b>	<b>1,40</b>	<b>1,41</b>

Font: Idescat.

**Taula 6. Indicadors de fecunditat. Dones de 16 anys o més.  
 Catalunya, províncies i municipis de 50.000 habitants o més. 2021**

	% Dones amb fills				Fills per dona			
	De 16 a 39 anys	De 40 a 49 anys	De 50 anys o més	Total	De 16 a 39 anys	De 40 a 49 anys	De 50 anys o més	Total
<b>Províncies</b>								
Barcelona	28,0	78,4	89,5	<b>67,8</b>	0,48	1,48	1,96	<b>1,40</b>
Girona	37,4	77,9	87,0	<b>69,1</b>	0,68	1,63	1,87	<b>1,44</b>
Lleida	36,1	80,2	90,0	<b>71,4</b>	0,63	1,39	1,96	<b>1,44</b>
Tarragona	32,9	81,6	91,2	<b>71,1</b>	0,55	1,66	2,01	<b>1,49</b>
<b>Catalunya</b>	<b>29,9</b>	<b>78,8</b>	<b>89,5</b>	<b>68,4</b>	<b>0,52</b>	<b>1,51</b>	<b>1,96</b>	<b>1,41</b>
<b>Municipis</b>								
Badalona	27,5	74,6	91,9	<b>67,2</b>	0,44	1,54	2,12	<b>1,45</b>
Barcelona	22,5	76,0	86,4	<b>62,8</b>	0,36	1,41	1,80	<b>1,24</b>
Castelldefels	25,8	84,3	89,0	<b>66,8</b>	0,40	1,44	2,01	<b>1,34</b>
Cornellà de Llobregat	30,4	76,2	90,5	<b>69,5</b>	0,55	1,53	2,00	<b>1,46</b>
Granollers	32,4	78,4	91,0	<b>66,6</b>	0,70	1,41	1,95	<b>1,38</b>
Hospitalet de Llobregat, l'	31,8	79,9	89,1	<b>66,9</b>	0,58	1,45	2,04	<b>1,41</b>
Manresa	37,4	84,5	88,0	<b>70,4</b>	0,65	1,78	1,91	<b>1,47</b>
Mataró	31,5	91,1	88,5	<b>69,4</b>	0,58	1,70	1,99	<b>1,46</b>
Mollet del Vallès	30,8	78,5	95,2	<b>72,2</b>	0,60	1,41	2,16	<b>1,53</b>
Prat de Llobregat, el	26,9	73,4	92,2	<b>66,5</b>	0,44	1,37	2,07	<b>1,38</b>
Rubí	36,2	86,0	92,1	<b>71,4</b>	0,66	1,79	1,94	<b>1,46</b>
Sabadell	34,2	78,0	92,6	<b>70,4</b>	0,65	1,67	2,11	<b>1,54</b>
Sant Boi de Llobregat	36,6	75,2	92,8	<b>74,3</b>	0,64	1,57	2,08	<b>1,59</b>
Sant Cugat del Vallès	21,1	72,9	89,9	<b>67,3</b>	0,34	1,42	2,03	<b>1,44</b>
Santa Coloma de Gramenet	39,5	77,9	92,9	<b>71,9</b>	0,74	1,42	2,10	<b>1,51</b>
Cerdanyola del Vallès	25,5	79,6	88,1	<b>67,3</b>	0,38	1,39	1,96	<b>1,37</b>
Terrassa	33,1	77,8	90,8	<b>69,5</b>	0,54	1,56	1,90	<b>1,39</b>
Viladecans	28,7	75,8	92,7	<b>71,9</b>	0,42	1,37	2,10	<b>1,49</b>
Vilanova i la Geltrú	26,7	75,7	90,2	<b>69,3</b>	0,47	1,31	2,03	<b>1,43</b>
Girona	29,4	81,6	90,9	<b>67,6</b>	0,52	1,70	2,02	<b>1,43</b>
Lleida	34,6	81,5	88,0	<b>70,7</b>	0,67	1,43	1,93	<b>1,45</b>
Reus	30,2	80,3	93,5	<b>73,0</b>	0,61	1,77	2,17	<b>1,65</b>
Tarragona	34,3	81,8	92,9	<b>70,6</b>	0,68	1,62	2,21	<b>1,57</b>

Font: Idescat.



### **Nota metodològica**

L'Estadística de característiques essencials de la població i els habitatges (CEPH) s'elabora a partir de l'enquesta per mostreig que va dur a terme l'Institut Nacional de Estadística (INE) amb l'objectiu de complementar els resultats del Cens de població i habitatges 2021. En relació a la fecunditat, permet completar la sèrie de dades dels censos de població de 2011 i anteriors.

Per a Catalunya, la mostra efectiva de la CEPH és de 19.934 habitatges. En aquests habitatges s'han obtingut qüestionaris per a 49.120 persones (el 0,63% de la població), dels quals 41.543 són de 16 anys o més.

Idescat difon els resultats de la CEPH referits a la pregunta sobre fills tinguts. En el qüestionari no es precisa si als fills tinguts s'inclouen tant els fills biològics com els adoptats. La pregunta sobre fills tinguts permet estudiar la fecunditat retrospectiva o fecunditat acumulada. S'ofereix informació del nombre de fills per dona, que és el quocient entre el total de fills tinguts per les dones i el total de dones. És una mesura de la fecunditat acumulada al llarg de la vida, però no proporciona informació sobre el temps d'ocurrència dels naixements.

Una novetat respecte als censos de població 2011 i anteriors és que en la CEPH es pregunta sobre el nombre de fills tinguts a tots els adults amb independència del seu sexe, mentre que en els censos de població només es feia aquesta pregunta a les dones. L'Idescat difon resultats de fecunditat de les dones i per primera vegada fecunditat dels homes. Cal tenir en compte que les característiques de les dones i els homes es refereixen al moment de l'enquesta i no al moment del naixement dels fills.

Els resultats fan referència a la població resident a Catalunya de 16 anys i més i s'ofereixen dades dels homes i les dones desagregades per edat, nacionalitat, lloc de naixement, nivell de formació assolit, relació amb l'activitat econòmica i estat civil. Territorialment la majoria de resultats s'ofereixen només per a Catalunya però també s'ofereixen alguns resultats per les 4 províncies i els 23 municipis de més de 50.000 habitants.

**Més informació sobre aquesta activitat a [www.idescat.cat/n4996](http://www.idescat.cat/n4996)**

**Servei de premsa Telèfon +34 935 573 050 [premsa@idescat.cat](mailto:premsa@idescat.cat)**

**Totes les notes de premsa a [www.idescat.cat/premsa](http://www.idescat.cat/premsa)**