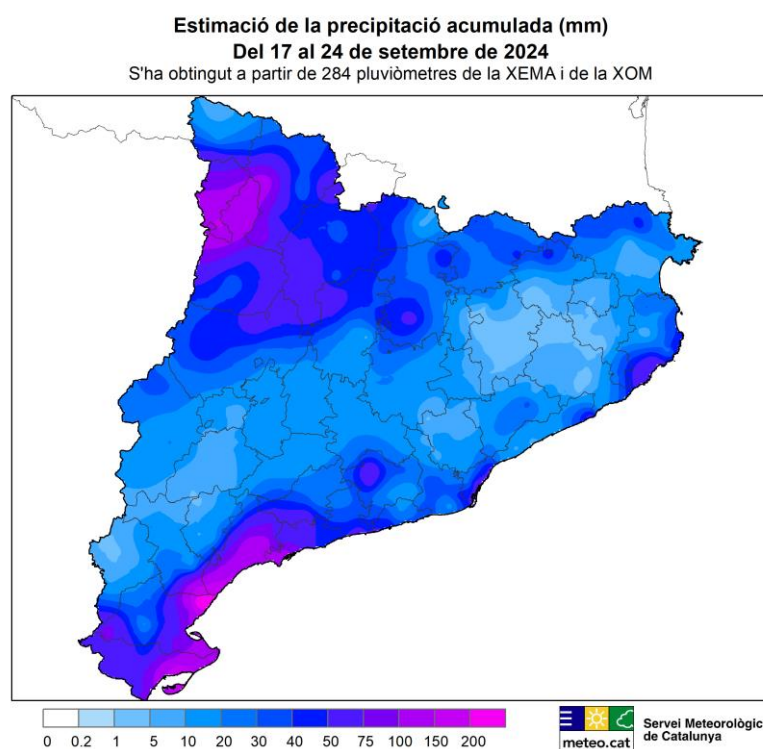


## Un llarg episodi de pluja irregular ha deixat més de 200 mm a punts del litoral del Baix Ebre

- Del 17 al 24 de setembre la pluja ha estat freqüent però irregular a Catalunya, amb aiguats de 50 a 100 mm a punts del litoral, sobretot al sud
- Entre el dijous 19 i el dissabte 21 la pluja també va ser molt abundant al Pirineu occidental, amb més de 100 mm a l'Alta Ribagorça i la Vall Fosca

Els últims 8 dies, del 17 al 24 de setembre de 2024, Catalunya ha viscut un episodi de xàfecs i tempestes irregulars, amb acumulacions de pluja superiors als 100 mm a sectors del litoral de les Terres de l'Ebre i el sud de la Costa Daurada, així com al vessant sud del Pirineu occidental. Els aiguats més intensos al sud del país van caure entre el dimarts 17 i el dissabte 21, mentre que el diumenge 22 i el dilluns 23 van ser més destacats a punts de l'Empordà i del litoral Central.



El mapa anterior mostra la precipitació acumulada entre el dimarts 17 i el dimarts 24 de setembre de 2024. S'ha obtingut a partir de les dades de 284 pluviòmetres, dels quals 185 de la Xarxa d'Estacions Meteorològiques Automàtiques (XEMA) i 99 de la Xarxa d'Observadors Meteorològics (XOM).

[premsa.meteocat@gencat.cat](mailto:premsa.meteocat@gencat.cat)

<https://www.meteo.cat>


Tel. 93 567 60 90

## Més de 200 mm a punts del litoral del Baix Ebre

La taula següent mostra la precipitació acumulada a les estacions de la XEMA i de la XOM que han recollit més de 75 mm entre el 17 i el 24 de setembre. Destaca notablement l'Ametlla de Mar (Baix Ebre), amb gairebé 245 mm.

Estació	Comarca	Precipitació acumulada 17 al 24 de setembre de 2024 (mm)
<b>l'Ametlla de Mar</b>	Baix Ebre	<b>244.9</b>
<b>els Alfacs</b>	Montsià	<b>198.2</b>
<b>Viu de Llevata (XOM)</b>	Alta Ribagorça	<b>160.3</b>
<b>Mont-roig del Camp</b>	Baix Camp	<b>145.5</b>
<b>Montbrí del Camp (XOM)</b>	Baix Camp	<b>134.8</b>
<b>el Pont de Suert</b>	Alta Ribagorça	<b>127.9</b>
<b>Boí (2.535 m)</b>	Alta Ribagorça	<b>125.1</b>
<b>Espot (2.519 m)</b>	Pallars Sobirà	<b>121.9</b>
<b>Vinyols i els Arcs</b>	Baix Camp	<b>114.6</b>
<b>Tarragona - Complex Educatiu</b>	Tarragonès	<b>114.2</b>
<b>Mont-roig del Camp (XOM)</b>	Baix Camp	<b>110.7</b>
<b>Reus - Centre de Lectura (XOM)</b>	Baix Camp	<b>105.3</b>
<b>Illa de Buda</b>	Montsià	<b>103.7</b>
<b>Riudecanyes</b>	Baix Camp	<b>103.3</b>
<b>Vila-seca (XOM)</b>	Tarragonès	<b>97.5</b>
<b>el Perelló</b>	Baix Ebre	<b>94.7</b>
<b>Boí (XOM)</b>	Alta Ribagorça	<b>87.5</b>
<b>Peramea (XOM)</b>	Pallars Sobirà	<b>83.5</b>
<b>PN dels Ports</b>	Baix Ebre	<b>81.5</b>
<b>Alcanar</b>	Montsià	<b>79.9</b>
<b>la Selva del Camp (XOM)</b>	Baix Camp	<b>77.4</b>
<b>l'Aldea</b>	Baix Ebre	<b>75.4</b>
<b>Camarles (XOM)</b>	Baix Ebre	<b>75.2</b>
<b>Riudecols (XOM)</b>	Baix Camp	<b>75.0</b>

Estacions automàtiques de la XEMA i manuals de la XOM que han superat els 75 mm



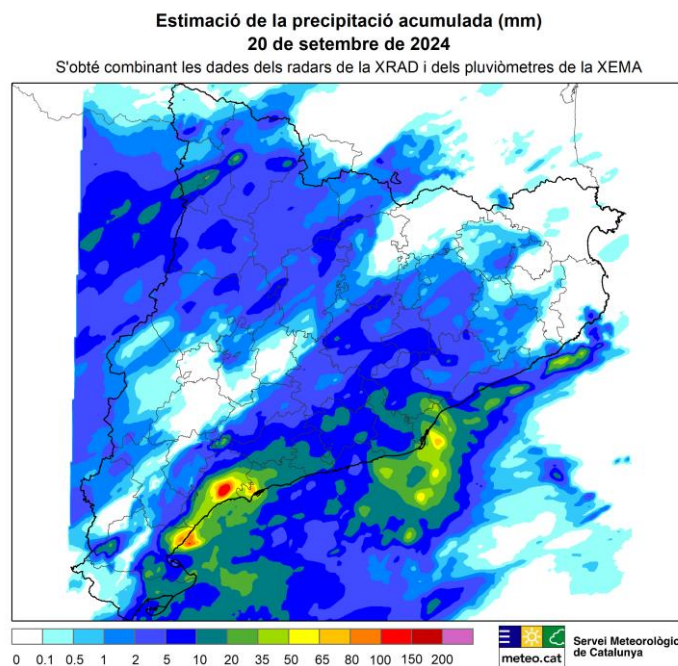
En canvi, la pluja ha estat especialment minsa en alguns indrets del nord-est, amb menys de 5 mm a sectors d'Osona, el sud de la Garrotxa, la Selva o el Gironès.

## Xàfecs localment intensos

En alguns casos la pluja va caure amb intensitat forta, amb quantitats pròximes als 100 mm en un sol dia i molt localment més de 40 mm en 30 minuts. Dia a dia:

- El dimarts 17 de setembre els xàfecs més intensos van caure al delta de l'Ebre i a la Costa Daurada, amb 42,0 mm a l'Ametlla de Mar (Baix Ebre)
- El dimecres 18, un aiguat molt aïllat al delta de l'Ebre va deixar 95,8 mm als Alfacs (Montsià), dels quals 31,4 mm van caure en només 30 minuts
- El dijous 19, les tempestes més intenses van caure a punts del Prepirineu, amb 40,6 mm a Lladurs o 34,1 mm a Navès, ambdues estacions al Solsonès
- El divendres 20 va ploure de manera abundant al Pirineu occidental, però l'aiguat més destacat va caure al Baix Camp, amb més de 100 mm en alguns punts. L'estació de Tarragona – Complex Educatiu va recollir 80,9 mm, dels quals 41,0 mm van caure en 30 minuts.

El mapa següent mostra l'estimació de la pluja acumulada al llarg del divendres 20 de setembre i s'ha obtingut mitjançant la combinació del camp de precipitació vist per la Xarxa de Radars de Catalunya (XRAD) i els pluviòmetres de la Xarxa d'Estacions Meteorològiques Automàtiques (XEMA).



■ Comunicat de premsa ■

- El dissabte 21 va ser un dia de pluja molt abundant al vessant sud del Pirineu occidental, amb més de 50 mm a l'Alta Ribagorça i la Vall Fosca. Però l'aiguat més important va caure al litoral del Baix Ebre, amb 91,3 mm a l'Ametlla de Mar, dels quals 33,4 mm van caure en 30 minuts

A partir del diumenge 22 les tempestes més intenses es van desplaçar al nord i van deixar 41,4 mm en mitja hora a Espolla (Alt Empordà) el mateix diumenge 22, 52,0 mm a Castell d'Aro (Baix Empordà) i Malgrat de Mar (Maresme) el dilluns 23 i 20,7 mm a Palafrugell el dimarts 24.

### **El dia més plujós dels últims 5 anys a punts de Ponent**

Al conjunt de Catalunya no ha estat un episodi de pluja extraordinari, però en alguns punts feia gairebé 5 anys que no hi plovia tant en un sol dia:

- El dissabte 21, Vilanova de Meià (Noguera) va registrar 43,2 mm, el dia més plujós des del 22 d'octubre de 2019 (88,3 mm)
- El divendres 20, Vinyols i els Arcs (Baix Camp) va recollir 70,9 mm, el dia més plujós des del 21 de gener de 2020 (86,1 mm)

Altres estacions del Pirineu, Terres de l'Ebre, Tarragonès o Alt Penedès feia entre 2 i 4 anys que no registraven un dia tan plujós.

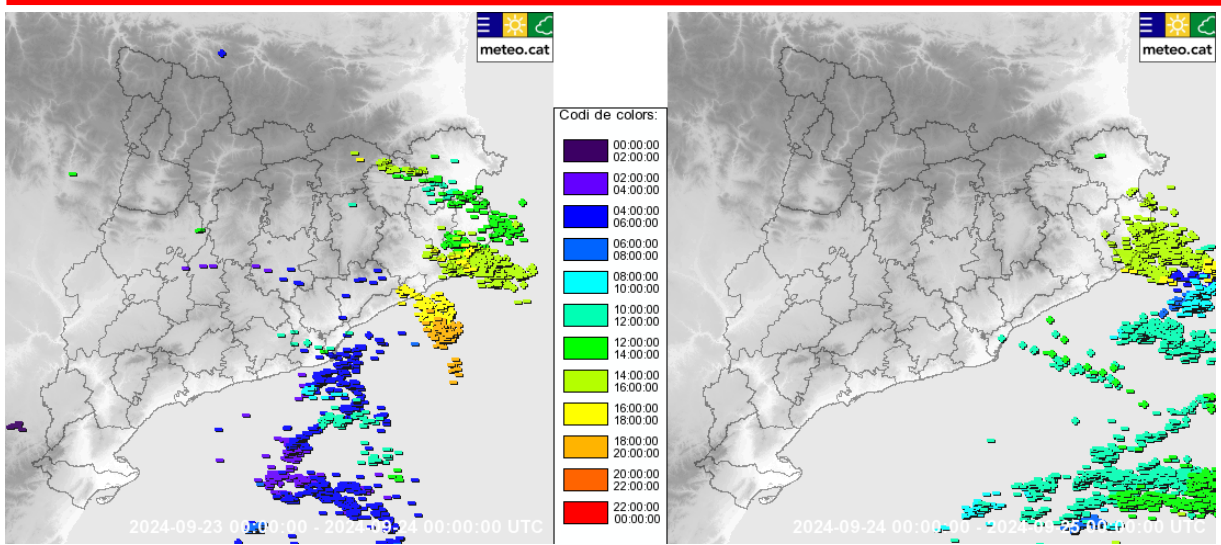
### **Pocs llamps a Catalunya**

Del 17 al 22 de setembre la pluja va ser localment molt intensa, però en general no va anar acompanyada de tempesta. En 6 dies, la Xarxa de Detecció de Descàrregues Elèctriques (XDDE) va registrar un total de 305 llamps núvol-terra a Catalunya, dels quals 56 al Solsonès.

En canvi, el dilluns 23 i el dimarts 24 els xàfeces de l'Empordà van anar acompanyats d'una activitat elèctrica força major. Concretament, dilluns es van registrar 247 llamps núvol-terra a Catalunya (113 al Baix Empordà) i dimarts 187 (178 al Baix Empordà).

Els mapes següents mostren la distribució espacial dels llamps núvol-terra del dilluns 23 (esquerra) i el dimarts 24 de setembre (dreta). Els colors indiquen la franja horària en què es van produir, expressada en horari UTC.

Comunicat de premsa

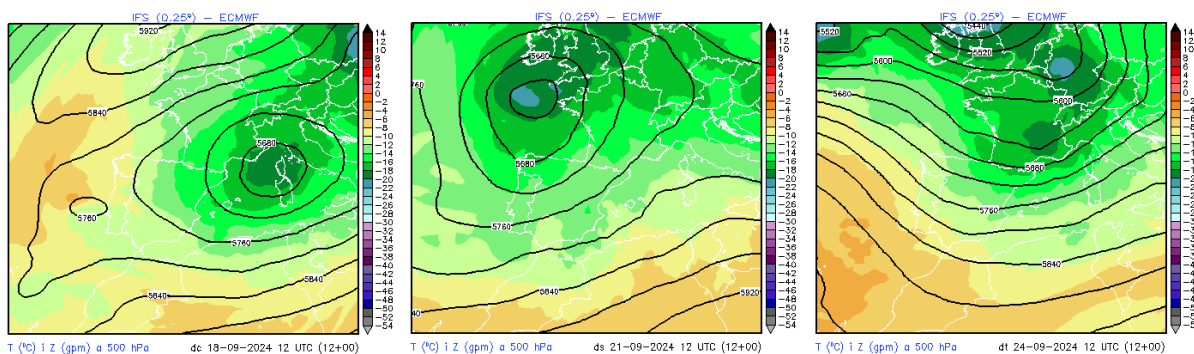


### Ni llevantada, ni DANA

Catalunya no ha estat afectada directament per cap gran depressió ni hem viscut una llevantada típica de tardor, sinó que l'episodi de xàfecs irregulars ha estat provocat per l'aproximació d'una depressió a nivells mitjans i alts, en evolució retrògrada des de Centreeuropa.

Després de provocar inundacions catastròfiques a l'est dels Alps i a països com Polònia, la República Txeca o Eslovènia, la depressió va dirigir-se cap a l'oest, fent el recorregut invers que solen fer les perturbacions a la nostra latitud. No va arribar a travessar Catalunya, sinó que es va situar al sud de les illes Britàniques, abans de convertir-se en un solc reabsorbit per la circulació general atmosfèrica.

El mapes següents mostren, d'esquerra a dreta, la topografia de 500 hPa (uns 5.500 m d'altitud) dels dies 18, 21 i 24 de setembre al migdia.



premsa.meteocat@gencat.cat

<https://www.meteo.cat>

Tel. 93 567 60 90

■ Comunicat de premsa ■

Al principi de l'episodi, l'aproximació de la baixa fins al golf de Lleó implicava vent de component nord a nivells mitjans, de manera que els xàfeces es desplaçaven de nord a sud. Posteriorment, durant el cap de setmana es va imposar el vent del sud-oest a Catalunya, provocat per la situació de la baixa al Cantàbric, que afavoria l'acumulació de precipitació al Pirineu occidental. Finalment, entre dilluns i dimarts s'ha imposat la circulació zonal, amb vent de component oest, que impulsava mar enllà les tempestes formades al litoral i prelitoral.

### **Neu als cims culminants del Pirineu**

Al llarg de l'episodi la temperatura ha estat en general entre 2 i 4 °C inferior a la normal per l'època, però la situació no ha estat prou freda per a implicar nevades extenses a l'alta muntanya. La cota de neu s'ha situat al voltant dels 3.000 m, de manera que els sectors culminants de la serralada, bàsicament la Maladeta, poden haver rebut una nevada considerable, però els principals cims catalans amb prou feines s'han arribat a enfarinar.

**25 de setembre de 2024**