



Miquel Àngel Fumanal i Pagès

# La Lleona de Girona

Noves aproximacions  
des de la història de l'art

**md'A** Museu d'Art  
de Girona

 Generalitat  
de Catalunya

## Dossier de premsa

## PUBLICACIÓ

### Edició i producció

Museu d'Art de Girona (Agència  
Catalana del Patrimoni Cultural)

### Direcció:

Carme Clusellas

### Coordinació:

Joan Duran Porta

### Autor dels textos:

Miquel Àngel Fumanal i Pagès

### Assessorament lingüístic:

Maria Luna Cuberta

### Disseny gràfic:

La Fonda Gràfica

### Fotografies:

Ajuntament de Girona, CRDI  
Alamy Stock Photo  
Arxiu-Biblioteca Episcopal de Vic  
Arxiu MAC-Girona  
Biblioteca de l'Arxiu Municipal de  
Girona  
Vadó Buch Castañer  
Elena Boix  
©Rafael Bosch  
Capítol Catedral de Girona  
©CRBMC Centre de Restauració de  
Béns Mobles de Catalunya  
Joan Duran Porta  
Miquel Àngel Fumanal  
Institut Amatller d'Art Hispànic  
The Metropolitan Museum of Art,  
New York  
Museu Nacional d'Art de Catalunya  
©Àlex Salcedo

### Suport tècnic:

Entitat Autònoma del Diari Oficial i  
de Publicacions

## MUSEU D'ART DE GIRONA

### Direcció:

Carme Clusellas

### Equip tècnic:

Elena Boix  
Pere Cañada  
Aurèlia Carbonell  
Antoni Monturiol  
Cristina Ribot

### Administració:

Adriana Cle  
Ana Raya

### Manteniment:

Josep Clusells

### Servei d'atenció al públic:

Teresa Herms  
Júlia Merino  
Alba Pérez  
Pilar Ramírez  
Àfrica Rodríguez  
Pere Romans

### Documentació:

Núria Ferrer

### Prensa i comunicació:

Laura Bohigas (Puntdefuga, gestió  
cultural, S.L.)

### Activitats i educació:

Marta Grassot  
Paula Noguera  
Marta Rosell  
(Puntdefuga, gestió cultural, S.L.)

## La Lleona de Girona.

### Noves aproximacions des de la història de l'art.

**Presentació:** dissabte 26 d'octubre de 2024

**Lloc:** Museu d'Art de Girona · Pujada de la Catedral, 12 · Girona

**Hora:** 11 h - itinerari guiat

12 h - presentació de la publicació

---

El Museu d'Art de Girona presenta “La Lleona de Girona. Noves aproximacions des de la història de l'art”, un estudi monogràfic sense precedents sobre un dels símbols més emblemàtics de la ciutat: la Lleona de Girona. Aquesta publicació, a cura de l'historiador de l'art Miquel Àngel Fumana, ofereix la revisió més exhaustiva realitzada fins ara sobre aquesta icònica escultura. La monografia proposa una anàlisi detallada de totes les informacions conegudes fins a l'actualitat sobre la columna, a més d'aportar dades inèdites i una descripció analítica de la peça. A banda, permet situar la peça dins un context artístic, i se n'ha pogut precisar la cronologia, la naturalesa material o les vicissituds que ha viscut des del segle XIX.



Còpia de la Lleona instal·lada a la plaça de Sant Feliu. Fotografia: © Rafael Bosch.

La Lleona de Girona és una columna coronada per l'escultura d'un lleó que s'arrapa al capdamunt del fust. Tot i ser un dels elements més fotografiats i besats de la ciutat, la seva història està envoltada de misteris que aquest estudi pretén desvelar. L'obra original, tallada en pedra calcària nummulítica de Girona, mesura 366 x 46 x 38 cm i està dividida en nou fragments. Actualment, es conserva al Museu d'Art de Girona, mentre que la que podem veure als peus de l'escala de l'església de Sant Feliu és una còpia del 1995, que va substituir una primera rèplica de 1985.

**Columna de la Lleona**

Núm. reg. 001.756. Fons d'Art  
Diputació de Girona

Pedra calcària nummulítica de Girona

Segle XIII (fust, amb el lleó)  
Segle XV-XVI (base i capitell)

366 x 46 x 38 cm

Formada per tres peces distintes:  
base (1); fust monolític, trencat en  
nou fragments l'any 1888 (2-10), i  
remuntat després; i capitell (11)

Restes de policromia moderna  
(segle XIX) al fust, al cos, potes i  
cabellera de l'animal, i al capitell

Capitell (11)

Llom i cap  
de la Lleona (9 i 10)

Cul de la Lleona (8)

Cua de la Lleona (7)

Fragment de fust (6)

Fragment de fust (5)

Fragment de fust (4)

Fragment de fust (3)

Fragment de fust (2)

Base (1)



366 cm



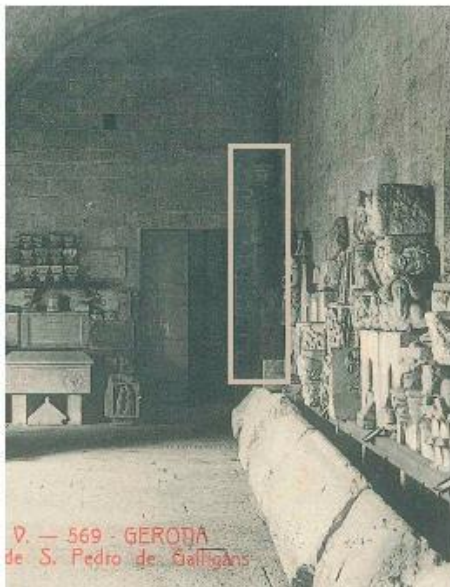
## La publicació

---

“La Lleona de Girona. Noves aproximacions des de la història de l’Art” és la primera obra monogràfica dedicada a l’estudi d’aquesta escultura, a cura de l’historiador de l’art Miquel Àngel Fumanal.

L’edició, amb poc més de 60 pàgines, es divideix en quatre grans blocs:

Una introducció descriptiva de l’objecte, que serveix per determinar les diferents parts del conjunt - base, fust, escultura i capitell-, dona pas a un dels blocs més destacats de la publicació, el que se centra en la història de l’escultura. Si bé les dades documentals més antigues són de mitjan segle XIX, les quals associen “la Lleona” a un antic hostel del carrer Calderers, l’estudi analitza totes les mencions de lleons i hostals gironins des d’època medieval a fi d’entreveure possibles mencions o ubicacions anteriors en un exercici d’història urbana destacable. Tot plegat serveix per a determinar la ubicació més antiga coneguda de l’escultura, a pocs metres de la que ocupa l’actual reproducció, i també en quin context el que és un lleó va passar a ser conegut com a mona i, finalment, lleona. Després d’un accident amb un carro i d’una considerable trencadissa del fust de la columna, l’obra va entrar a formar part dels fons arqueològics de l’antic Museu Provincial, al claustre del Monestir de Sant Pere de Galligants, on va estar entremig de marededeus, capitells, escuts, mènsules, finestrals, i altres elements de pedra, fins que es va trasllada a l’actual Museu d’Art, en la dècada de 1970.



La Lleona, al claustre de Sant Pere de Galligants (c. 1910-1920).  
Fotografia: Arxiu MAC-Girona, col·lecció Enric Botet i Sisó



La Lleona a Sant Pere de Galligants, coberta per un muntatge vegetal en ocasió de “Temps de Flors”, 1965. Fotografia: Arxiu MAC-Girona

El segon bloc de l'estudi està dedicat a una acurada descripció de l'element i al resum de totes les anàltiques que s'han fet, tant de la pedra com de les restes de policromia que es conserven. Uns resultats que fan evident que la base i el capitell de la columna són posteriors al fust i l'escultura del lleó, treballat en pedra calcària nummulítica de Girona; i que les restes de policromia són totes elles fruit de successives repintades d'època moderna, amb fins a una dotzena de coloracions diferents. Per a l'estudi científic, s'ha comptat amb el suport del Centre de Restauració de Béns Mobles.



Anàlisi de la Lleona, sota llum ultraviolada. Fotografia: ©Centre de Restauració de Béns Mobles de Catalunya.

El següent apartat està dedicat a formular hipòtesis sobre la cronologia, l'estil i la simbologia de l'escultura a partir d'una exhaustiva anàlisi comparativa amb altres columnes de grans dimensions i escultures de lleons i lleones conegudes des d'època medieval. Tot plegat situa l'escultura original en ple segle XIII. Sabem que al segle XIX, estava ubicada a l'extrem oposat del carrer Calderers, número 8, i que acompanyava la façana del "Mesón Hostal de la Lleona". Tot i això, no va ser creada per a aquest establiment, sinó molt possiblement per a l'espai exterior d'una casa benestant, idea que queda reforçada amb el gest del cap de la lleona, que es gira cap a l'espectador en actitud de vigilància. L'any 1866, un carro que entrava a Girona des del nord va estavellar-se accidentalment contra la columna i la va fer caure. Va ser aleshores quan un particular va fer donació de la peça al Museu Provincial i, l'any 1979, va entrar a formar part del Museu d'Art de Girona.



El rostre de la Lleona. Fotografia: ©Centre de Restauració de Béns Mobles de Catalunya.

L'apartat final de conclusions aplega el resum de tot l'estudi, i inclou un recopilatori de notes, cites i bibliografia de l'obra. Tal com conclou l'autor: "malgrat els interrogants nombrosos que encara queden pendents, l'estudi en profunditat de "la Lleona" (o del lleó de Girona) ha aportat dades i informació rellevant que permeten revisar els coneixements que, d'aquesta peça escultòrica, hem assumit tenir fins ara".

L'estudi "La Lleona de Girona" fa una revisió exhaustiva de la peça més turística, més *trending topic* de la ciutat de Girona, la més petonejada des dels últims decennis del segle XX. Tot i això, presenta encara, avui en dia, moltes incògnites, per la manca de dades amb relació a l'origen, la funció i la ubicació primitives. En definitiva, es pretén obrir camins i hipòtesis per continuar el seu estudi en un futur.

## Curiositats de la Lleona

---

L'estudi de "La Lleona de Girona", ens aporta diverses dades curioses al voltant d'aquesta escultura i de la seva història:

- La figura que avui coneixem com a "lleona" ha estat identificada de diverses maneres al llarg de la història. Durant el segle XIX, sovint era descrita com una mona, abans d'establir-se com a lleona.
- S'han descobert restes de policromia del segle XIX, amb fins a una dotzena de coloracions diferents aplicades al llarg del temps.
- Se sap que al segle XIX, l'escultura era a l'extrem oposat del carrer Calderers, número 8, on acompanyava la façana del "Mesón Hostal de la Lleona"
- La base i el capitell de la columna són posteriors al fust i l'escultura del lleó, cosa que indica que es van afegir en un moment diferent, potser com a part d'una restauració o reconstrucció posterior.
- L'any 1866, un accident amb un carro va fer caure la columna, provocant una considerable trencadissa.

## Presentació del llibre

---

El llibre es presentarà el dissabte 26 d'octubre a les 12 h al Museu d'Art de Girona. L'acte anirà a càrrec de Joan Boadas, cronista de la ciutat. Per als més curiosos, s'ha organitzat un breu itinerari previ que sortirà a les 11 h de la plaça de Sant Feliu, just al peu de l'escultura pública de La Lleona, i acabarà al Museu d'Art, on es troba l'original. Aquest recorregut, guiat pel mateix autor de la publicació, Miquel Àngel Fumanal, requereix reserva prèvia a la web Museu d'Art de Girona: [museuart.cat](http://museuart.cat)

La publicació "La Lleona de Girona. Noves aproximacions des de la història de l'art" representa un pas important en la comprensió i valoració d'aquest patrimoni cultural únic, oferint una nova perspectiva sobre un dels elements més estimats i recognoscibles de la ciutat de Girona.



## L'autor

---

**Miquel Àngel Fumanal** (Barcelona, 1976) és doctor en Història de l'Art per la Universitat de Barcelona, amb la tesi *La pedra de Girona, 1300-1350. L'esclat de l'escultura arquitectònica i cultural*. La seva línia d'investigació principal és l'art medieval (sobretot escultura i vitrall) a la Corona d'Aragó. Ha parlat de totes aquestes matèries en múltiples visites guiades, conferències, cursos, seminaris i congressos, nacionals i internacionals.

És fundador de les empreses de gestió del patrimoni cultural Culturània (2002) i Ventdelnord (2017). Ha estat docent a l'Escolta Superior d'Antiquaris de Barcelona i professor al Màster de Patrimoni Cultural a la Universitat de Girona.

Des de 2019, és president del Patronat d'Estudis Històrics d'Olot i Comarca (PEHOC) i jurat de les beques Francesc Eiximenis.

Col·labora des de fa anys amb el Museu d'Art de Girona, i forma part de l'equip d'especialistes que ha estudiat l'edifici del Palau Episcopal, seu del Museu.



**Per a més informació:**

Laura Bohigas (Puntdefuga, gestió cultural) · Premsa i comunicació

[comunicaciomag@gencat.cat](mailto:comunicaciomag@gencat.cat)

622 21 94 58