



# Formació professional 2024-2028

Mesures, indicadors i propostes de millora

28 d'octubre de 2024

# 1

---

## Anàlisi de dades del curs 2024-2025



# Preinscripció i assignació curs 2024-2025



\*No inclou les matriculacions que s'hagin fet fora del procés centralitzat

# Recuperació d'alumnat de grau mitjà sense assignació o sense requisits d'accés

- De l'alumnat de grau mitjà sense requisits, en total 8.476 alumnes, 4.555 ja estan actualment matriculats en algun tipus d'ensenyament. D'aquests, hi ha 1.735 alumnes que repeteixen 4t curs de l'ESO i 928 que han optat per un Programa de Formació i Inserció (PFI).
- De l'alumnat que no va obtenir assignació, en total 6.757 alumnes, 2.384 ja estan actualment matriculats en algun tipus d'ensenyament.
- Hi ha part de l'alumnat matriculat a FP a distància o a una de les 2.000 places de certificats professionals per a l'ocupació que ofereix el Departament.
- De l'alumnat de grau mitjà que no es va matricular inicialment malgrat tenir assignació, 4.446 estan matriculats en algun altre ensenyament.

## **Més de 20.700 alumnes recuperats per al sistema educatiu**

Alumnat de grau mitjà sense requisits, o sense assignació, o que han renunciat a matricular-se i que acaben matriculant-se en algun dels ensenyaments del sistema: 11.385

Al grau superior, la xifra és de 9.361

En total, doncs, el sistema educatiu recupera 20.746 persones.



**El Departament d'Educació i Formació Professional està fent un seguiment individualitzat de l'alumnat de 16-18 anys no matriculat, hagi o no participat a l'admissió d'FP**

# Recuperació d'alumnat de grau mitjà sense assignació o sense requisits d'accés(II)

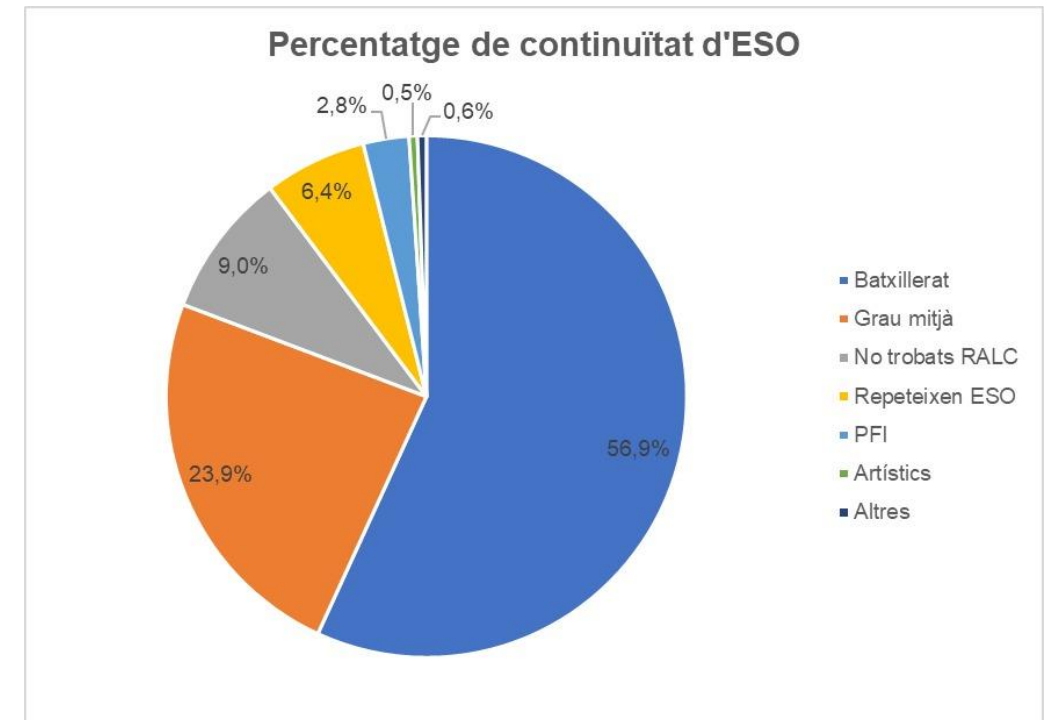
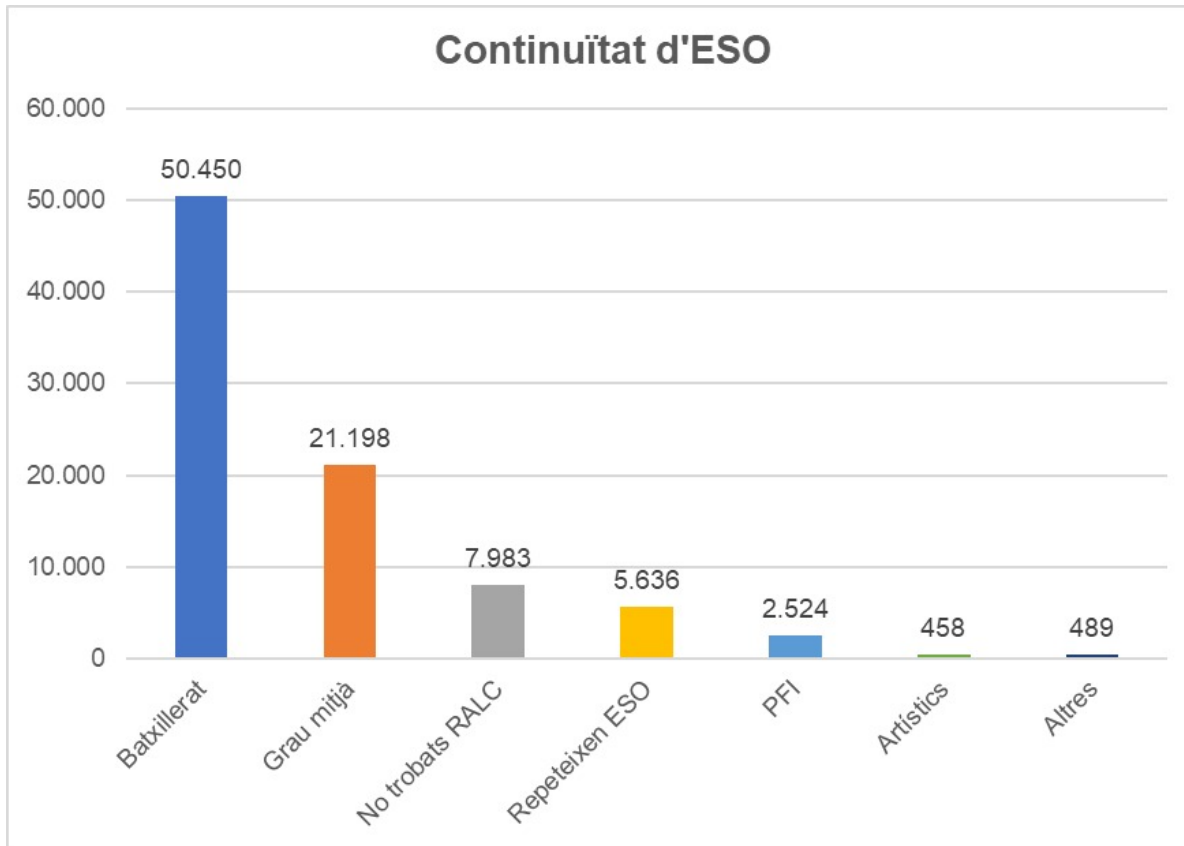
**Alumnat de Grau Mitjà sense requisits acreditats matriculat en algun ensenyament del sistema**

Estudis on es troba matriculat	Privat/ Concertat	Públic	No apareix a RALC	To tal	%
Batxillerat	46	354		<b>400</b>	4,7%
Curs d'especialització		1		<b>1</b>	0,0%
Cicle formatiu de grau mitjà d'arts plàstiques		14		<b>14</b>	0,2%
Ensenyaments artístics superior		4		<b>4</b>	0,0%
Cicle formatiu de grau bàsic		24		<b>24</b>	0,3%
Cicle formatiu de grau mitjà	352	952		<b>1.304</b>	15,4%
Cicle formatiu de grau superior	18	120		<b>138</b>	1,6%
Cicle d'arts escèniques		1		<b>1</b>	0,0%
ESO	294	1.441		<b>1.735</b>	20,5%
Itinerari formatiu específic (IFE)	2	2		<b>4</b>	0,0%
Programa d'inserció i formació (PFI)	96	832		<b>928</b>	10,9%
Ensenyaments esportius		2		<b>2</b>	0,0%
<b>Matriculats a algun ensenyament</b>	<b>808</b>	<b>3.747</b>		<b>4.555</b>	<b>53,7%</b>
<b>No matriculats a cap ensenyament</b>			<b>3.921</b>	<b>3.921</b>	<b>46,3%</b>
<b>Total general</b>	<b>808</b>	<b>3.747</b>	<b>3.921</b>	<b>8.476</b>	<b>100,0%</b>

**Alumnat de Grau Mitjà sense assignació matriculat en algun ensenyament del sistema**

Estudis on es troba matriculat	Privat/ Concertat	Públic	No apareix a RALC	Total	%
Batxillerat	90	726		<b>816</b>	12,1%
Curs d'especialització		1		<b>1</b>	0,0%
Cicle formatiu de grau mitjà d'arts plàstiques	1	18		<b>19</b>	0,3%
Ensenyaments artístics superior		4		<b>4</b>	0,1%
Cicle formatiu de grau bàsic	33	165		<b>198</b>	2,9%
Cicle formatiu de grau mitjà	585	718		<b>1.303</b>	19,3%
ESO	8	12		<b>20</b>	0,3%
Itinerari formatiu específic (IFE)		1		<b>1</b>	0,0%
Programa d'inserció i formació (PFI)	2	14		<b>16</b>	0,2%
Ensenyaments esportius		6		<b>6</b>	0,1%
<b>Matriculats a algun ensenyament</b>	<b>719</b>	<b>1.665</b>		<b>2.384</b>	<b>35,3%</b>
<b>No apareixen a RALC</b>			<b>4.373</b>	<b>4.373</b>	<b>64,7%</b>
<b>Total general</b>	<b>719</b>	<b>1.665</b>	<b>4.373</b>	<b>6.757</b>	<b>100%</b>

# Indicadors de la continuïtat formativa de l'alumnat de 4t d'ESO del curs 2023-2024



# Principals indicadors del sistema de formació professional

Dades de l'alumnat del curs 2023-2024

**91 %**

**Alumnat d'ESO que continua al sistema**

Cal millorar la continuïtat educativa en acabar l'etapa obligatòria per fidelitzar l'alumnat al sistema educatiu i garantir l'accés a etapes postobligatòries.

**92 %**

**Alumnat no matriculat amb assignació que segueix al sistema públic-concertat**

Malgrat hi ha alumnes que queden fora del sistema per voluntat o no, acaben tornant als itineraris formatius, majoritàriament a l'oferta pública.

**35 %**

**Alumnat de 2n de GM que no continua al sistema**

Millora de la continuïtat formativa de l'alumnat de grau mitjà per tal que opti per un grau superior o faci un altre grau mitjà.

# Principals indicadors del procés de preinscripció

## Dades del procés de preinscripció d'FP 2024-2025

**56 %**

De l'alumnat de GM no matriculat malgrat haver tingut una assignació, aquest percentatge acaba cursant un altre estudi (majoritàriament batxillerat o un altre cicle de GM). La resta, un 44 %, no apareix al RALC, és a dir, són les persones que no són al sistema del Departament perquè han anat al mercat laboral o no continuen amb els estudis.

**35 %**

De l'alumnat de GM sense assignació, aquest percentatge acaba cursant algun ensenyament del sistema, sobretot un altre GM o en menor mesura un batxillerat.

**46 %**

De l'alumnat de GS no matriculat malgrat haver tingut una assignació, aquest percentatge acaba cursant un altre estudi (gairebé el total un altre cicle de GS). La resta, un 53 %, no apareix al RALC, és a dir, són les persones que han anat a la universitat, al mercat laboral o no continuen amb els estudis.

**23 %**

De l'alumnat de GS sense assignació, aquest percentatge acaba matriculat en algun ensenyament, de forma majoritària en un altre cicle superior.



# Ocupació d'alumnat dels cicles de grau mitjà

Sectors FPCAT	Grups	Places	Matrícula	Vacants
Salut i atenció a les persones	574	17.687	16.481	1.158
Transformació digital	573	17.485	15.442	2.001
Serveis a les empreses	494	15.280	13.144	2.093
Indústria del metall i la mobilitat	553	16.657	13.676	2.919
Químic	46	1.394	1.136	257
Oci i benestar	220	6.823	5.177	1.623
Manufacturer	45	1.331	946	383
Construcció	26	756	508	246
Energia i sostenibilitat	14	350	251	95
Agroalimentari	131	3.842	2.191	1.634
<b>Total general</b>	<b>2.676</b>	<b>81.605</b>	<b>68.952</b>	<b>12.409</b>

\*Dades de primer i segon curs

# Ocupació d'alumnat dels cicles de grau superior

Sectors FPCAT	Grups	Places	Matrícula	Vacants
Transformació digital	494	15.296	13.855	1.397
Químic	80	2.425	2.212	205
Serveis a les empreses	437	13.673	12.002	1.628
Salut i atenció a les persones	618	18.834	16.568	2.222
Construcció	21	688	557	130
Indústria del metall i la mobilitat	355	11.088	8.526	2.510
Manufacturer	27	830	623	206
Agroalimentari	66	1.817	1.368	444
Oci i benestar	131	4.330	2.701	1.617
Energia i sostenibilitat	52	1.693	975	711
<b>Total general</b>	<b>2.281</b>	<b>70.674</b>	<b>59.387</b>	<b>11.070</b>

\*Dades de primer i segon curs

# Ocupació d'alumnat dels cicles formatius d'arts plàstiques i disseny

CFAM – Grups, places, sol·licituds i matrícula dels 10 ensenyaments amb més sol·licitud

CFAM	Grups	Places	Sol·licituds	Matrícula
Assistència al producte gràfic imprès	11,5	337	277	275
Assistència al producte gràfic interactiu	9,5	269	197	235
Assistència prod. gràfic interactiu (Assis.creació i producció de videojocs)	2	60	74	60
Revestiments murals	3	85	70	81
Serigrafia artística	4	91	69	85
Assistència al producte gràfic imprès (Assistent de fotografia)	1,5	45	26	30
Forja artística	1	30	17	23
Procediments de joieria artística	1	30	13	12
Decoració ceràmica	2	60	12	16
Reproduccions artístiques en fusta (Creació d'objecte i moble)	1	30	10	13

# 2

---

## Propostes sobre preinscripció, orientació de l'alumnat i planificació



# Propostes de millora de la preinscripció 2025-2026 (I)

- Simplificar el procés d'admissió a cicles formatius en tres tandes d'assignació i tenir tot l'alumnat matriculat el 31 de juliol. El sistema d'assignació es basaria en una acceptació més àgil de la plaça per part de l'alumnat, sense requerir processos manuals extensos a cada centre, gràcies a la centralització de la matrícula.
- Per tant, també s'escurça el període en la segona assignació de places. Fins ara, amb l'agost entremig, es perd fidelització de matrícula envers la primera assignació:
  - GM: el percentatge de no matriculats a la 1a tanda és del 14,9 %; a la segona, del 26,6 %; i a la gestió de vacants del 19,4 %
  - GS: el percentatge de no matriculats a la 1a tanda és del 23 %; a la segona, del 35 %; i a la gestió de vacants del 22,5 %



## Aspectes positius a mantenir

Ordenació per nota

Optimització de les places disponibles



## Aspectes a millorar

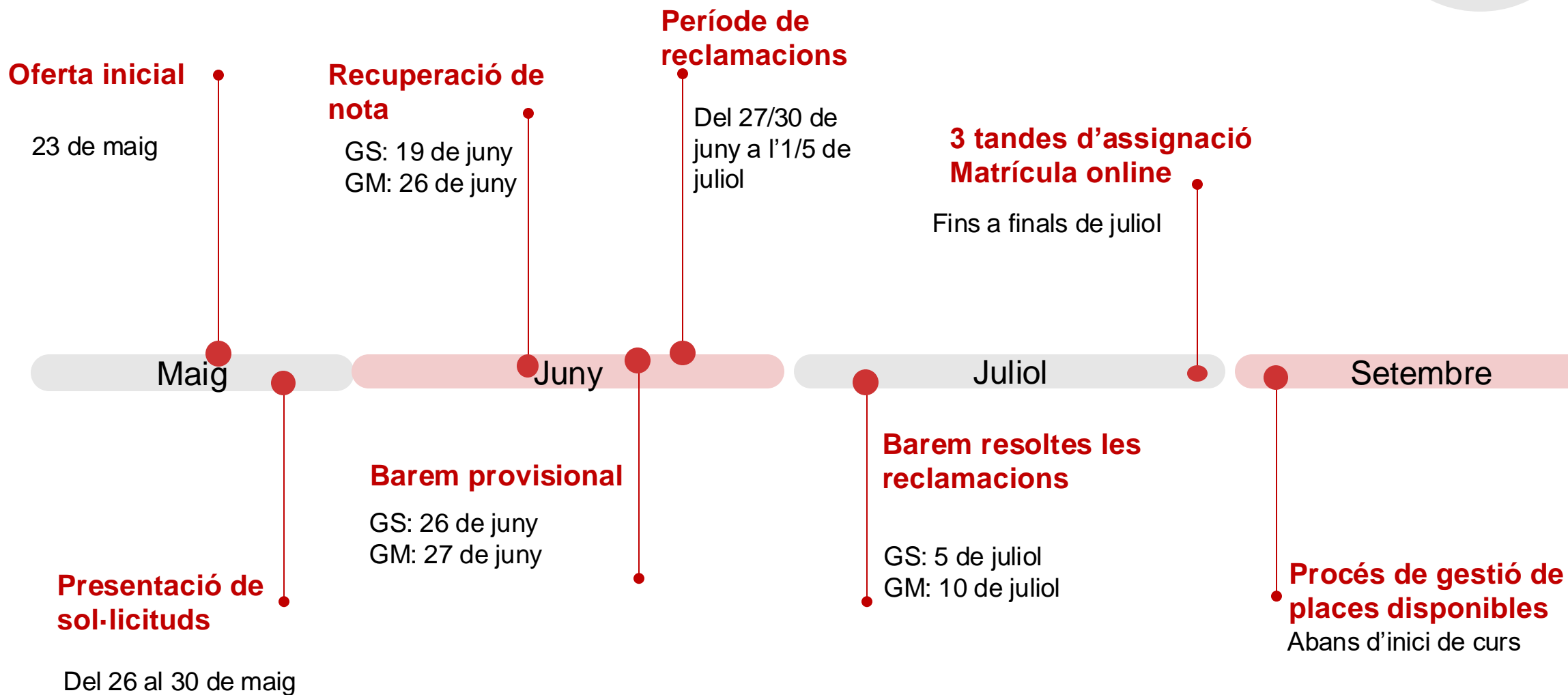
Fer més fàcil la comunicació i el llenguatge del procés per minimitzar els errors en la presentació de sol·licituds

Escurçar els terminis del procés

Matrícula on-line



# Dates aproximades preinscripció 2025-2026



# Propostes de millora de la preinscripció 2025-2026 (II)

- Evitar la reserva de places dels centres per a l'alumnat repetidor i que aquest es matriculi abans de la 1a assignació, per tal que surtin les places reals del sistema i no una previsió dels centres.
- Mantenir el procés extraordinari de gestió de vacants al setembre però amb una assignació abans de l'inici del curs

Resultat de l'enquesta a l'alumnat assignat no matriculat del 2022:

Per què no es matricula l'alumnat que ha aprovat l'ESO o PFI?

He decidit fer un altre ensenyament	19,8%
Se'm va passar el termini / estava fora	25,1%
Motius econòmics	11,2%
No m'interessa la plaça	11,8%
Problemes tècnics, informàtics, no van rebre l'avís, manca de documentació	10,2%
Ha marxat a viure fora	3,7%
Motius laboral, familiars o personals	7,5%
Altres	2,7%
NS/NC	8,0%

# Propostes de millora de la preinscripció 2025-2026 (III)

- Disposar d'informació de les preferències de l'alumnat després de 4t d'ESO.
- Millorar el procés de recuperació de notes de l'alumnat i incidir en la importància de revisar la puntuació de preinscripció i, si s'escau, presentar una reclamació.
- Prospecció telefònica a l'alumnat no trobat en el sistema.
  - Fer un seguiment de l'alumnat especialment vulnerable i que no es troba en el sistema amb una prospecció telefònica per tal de no perdre aquest alumnat.
  - Aniria dirigit a:
    - Alumnat que no ha estat matriculat.
    - Alumnat no matriculat malgrat tenir assignació.



# L'orientació com a element clau

1

**Generalitzar el sistema d'informació universal sobre el consell orientador a 4t d'ESO:**

Curs obligatori sobre oferta als orientadors de 4t ESO.

Inclourà visites a empreses i visibilització de sectors estratègics.

2

**Insistir en l'orientació dels centres sobre la importància de triar més d'una opció.**

El 20 % dels estudiants de grau mitjà i el 27 % dels estudiants de grau superior només fan una petició en la preinscripció, fet que limita les seves opcions.

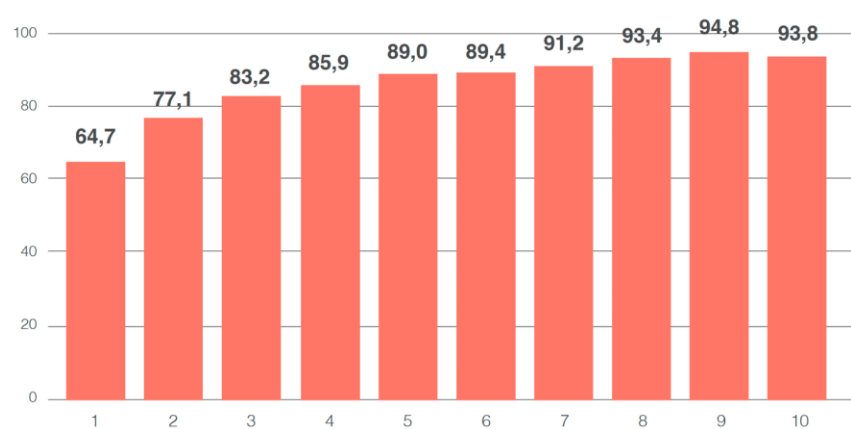
3

**Creació d'un equip d'educadors socials formats en orientació en els municipis.**

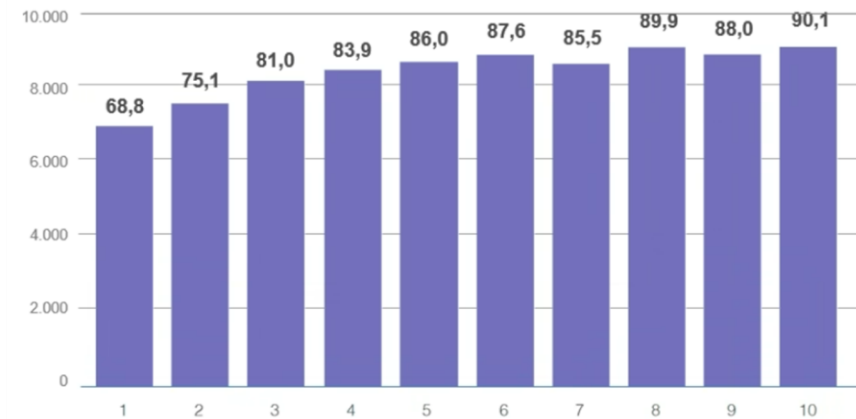
# L'orientació com a element clau

- El percentatge d'assignació augmenta com més peticions faci l'alumnat

Percentatge d'alumnat assignat segons el nombre de peticions per sol·licituds de Grau Mitjà



Percentatge d'alumnat assignat segons el nombre de peticions per sol·licituds de Grau Superior



# Mètode de planificació de l'oferta

Anàlisi de l'oferta actual per zona i distribucions singulars, mitjos grups, baixa matrícula, convenis i alta demanda.

Identificar noves necessitats i analitzar la viabilitat:

- Possibilitat d'establir convenis de col·laboració.
- Analitzar la disponibilitat i viabilitat d'espais.
- Aportació d'altres agents que poden intervenir en la prospecció de necessitats, com ara municipis i consells territorials d'FP.
- Al grau mitjà, prioritització de la demanda per garantir la continuïtat formativa. Al grau superior, en canvi, es tindran en compte les necessitats del territori.



# 3

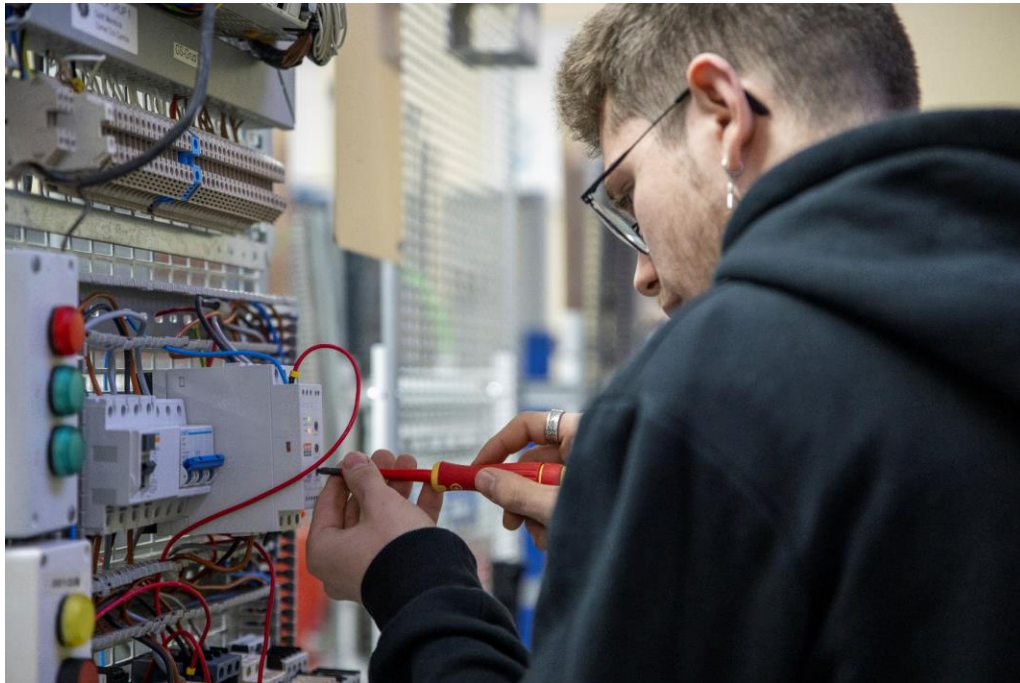
---

## Primeres propostes sobre planificació 2024-2028



# Estudi de propostes d'encaix entre necessitats de l'alumnat i del teixit productiu

Encaix de les necessitats de l'alumnat de formació professional amb les necessitats dels sectors productius en aquells àmbits detectats per l'Agència FPCAT: Salut i atenció a les persones, Química, Indústria del metall i Transformació digital



Servei territorial	Estudi	Ensenyament	Sol·licituds sense assignació	Places disponibles
Baix Llobregat	CFPM	CFPM 1601 - Cures auxiliars d'infermeria	103	2
Baix Llobregat	CFPS	CFPS SAC0 - Anatomia Patològica i Citodiagnòstic	40	0
Barcelonès	CFPM	CFPM SA20 - Farmàcia i Parafarmàcia	41	3
Barcelonès	CFPM	CFPM 1601 - Cures auxiliars d'infermeria	109	0
Barcelonès	CFPS	CFPS SAE0 - Laboratori Clínic i Biomèdic	73	3
Consorci d'Educació de Barcelona	CFPM	CFPM IS10 - Vídeo Discjòquei i So	30	24
Consorci d'Educació de Barcelona	CFPM	CFPM IS10 - Sistemes Microinformàtics i Xarxes	44	86
Consorci d'Educació de Barcelona	CFPM	CFPM SA30 - Emergències Sanitàries	58	6
Consorci d'Educació de Barcelona	CFPM	CFPM 1601 - Cures auxiliars d'infermeria	224	3
Consorci d'Educació de Barcelona	CFPS	CFPS SAD0 - Documentació i Administració Sanitàries	31	4
Consorci d'Educació de Barcelona	CFPS	CFPS SAF0 - Radioteràpia i Dosimetria	33	0

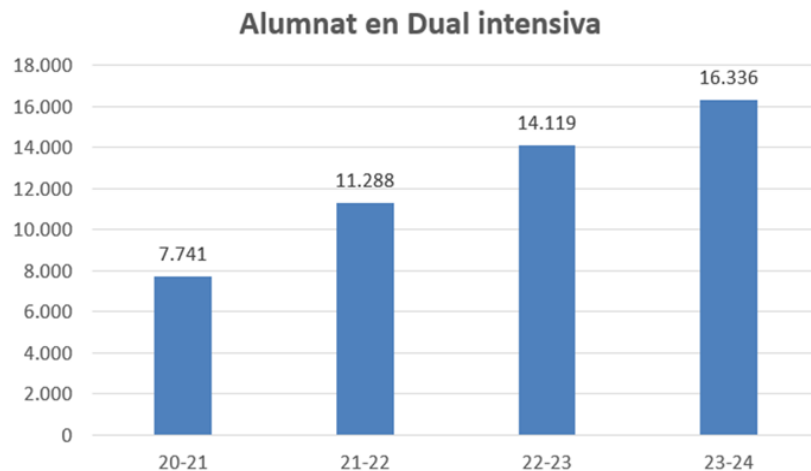
# 4

## Altres mesures destacades



# Impuls al model català d'FP dual (I)

L'objectiu és consolidar l'FP dual com un instrument generalitzat de l'FP integrada per a la millora de la qualificació i de l'ocupació de les persones envers la competitivitat de les empreses i el valor afegit dels territoris.



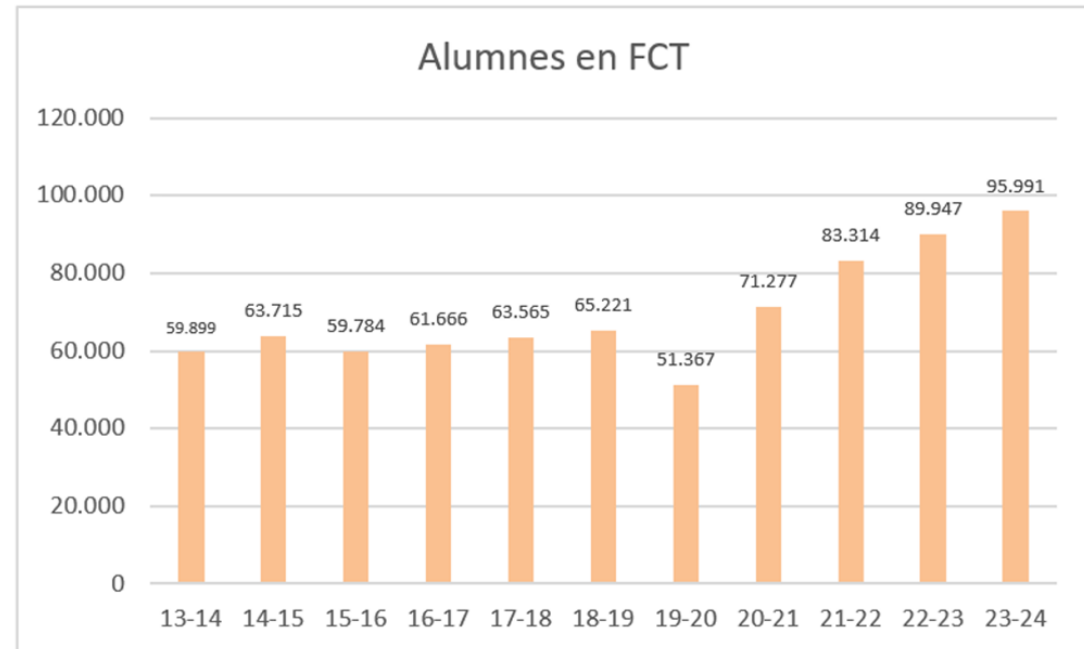
Empreses registrades al QBID: APD: arts plàstiques i disseny, EAS: ensenyaments artístics superiors, AESC: arts escèniques, CESP: cursos especialització, IFE: itineraris formatius específics, BAT: batxillerat, CFGB: Cicles formatius de grau bàsica, PFI: Programes formació i inserció, FP: Formació Professional, FP bàsica: Formació Professional bàsica

## Mesures a impulsar

- Elaboració de la normativa de formació professional integrada envers el model català d'FP dual.
- Disseny del mapa d'unitats de dinamització amb centres d'FP, IMPE, IME, Cambres i agents socials del territori.
- Impuls de projectes FP DUAL amb empreses de països UE o altres territoris europeus per millorar aprenentatges, competències i dobles titulacions.
- 30 docents prospectors d'empreses en el territori per a la captació de places d'FP dual

# Impuls al model català d'FP dual (II)

- Empreses amb alumnat en modalitat dual o formació en centres de treball (FCT) el curs 2023-2024: **43.385 empreses.**
- Alumnat FCT del curs 2023-2024: **95.991 alumnes.**
- El **26,4 % dels alumnes** de 2n curs són **FP DUAL intensiva.**
- **30 docents prospectors** d'empreses en el territori per a la captació de places FP Dual.



*Empreses registrades al QBID: APD: arts plàstiques i disseny, EAS: ensenyaments artístics superiors, AESC: arts escèniques, CESP: cursos especialització, IFE: itineraris formatius específics, BAT: batxillerat, CFGB: Cicles formatius de grau bàsica, PFI: Programes formació i inserció, FP: Formació Professional, FP bàsica: Formació Professional bàsica*



# Lluita contra l'abandonament escolar prematur



- Construir 4/5 centres públics específics de referència adreçats als col·lectius amb risc d'abandonament en el període 2024-2028.
- Regular els establiments de Noves Oportunitats existents, dotant-los de seguretat jurídica.
- Crear més grups d'FP bàsica quan assegurin un itinerari formatiu professionalitzador.
- Augmentar la subvenció dels PFI i alinear en el calendari de preinscripció dels PFI públics.



# Generalitat de Catalunya

Departament d'Educació i Formació Professional

[www.gencat.cat](http://www.gencat.cat)