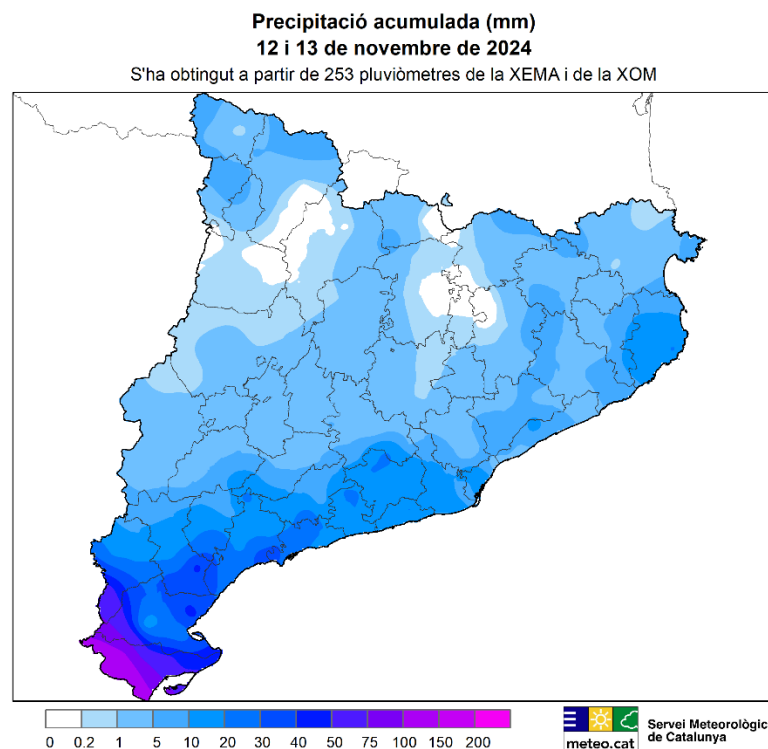


Nota de premsa | Departament de Territori, Habitatge i Transició Ecològica

Aiguats locals deixen més de 100 mm a punts del Montsià

- Entre dimarts a la tarda i dimecres la pluja s'ha concentrat al sud del litoral i prelitoral, amb més de 100 mm a punts del Montsià
- 131 mm a Uldecona – els Valentins i 103 mm a Alcanar, màxims de l'episodi

La Depressió Aïllada a Nivells Alts (DANA) que ha creuat la península Ibèrica de nord-est a sud-oest entre el dimarts 12 i el dimecres 13 de novembre de 2024 ha provocat un nou episodi de precipitació a Catalunya. En aquest cas s'ha concentrat bàsicament a les comarques del litoral i prelitoral, amb pluja que ha superat els 20 mm al sud de la costa i amb màxims de més de 100 mm al sud del Montsià, on puntualment dimecres van caure més de 40 mm en 30 minuts. En canvi, la pluja ha estat minsa a l'interior i fins i tot inapreciable a sectors del Prepirineu.




El mapa mostra la precipitació acumulada entre el dimarts 12 i el dimecres 13 de novembre i s'ha obtingut a partir de les dades de 253 pluviòmetres, 184 de la Xarxa d'Estacions Meteorològiques Automàtiques (XEMA) i 69 de la Xarxa d'Observadors Meteorològics (XOM).

Fins a 131 mm a Ulldecona – els Valentins

La taula següent mostra la precipitació acumulada a les estacions de la XEMA i de la XOM que han recollit més de 25 mm entre el dimarts 12 i el dijous 14 de novembre fins a les 11 h.

Estació	Comarca	Precipitació acumulada 12-14 novembre 2024 (fins a les 11 h) (mm)
Ulldecona - els Valentins	Montsià	131.2
Alcanar	Montsià	102.6
Mas de Barberans	Montsià	94.4
PN dels Ports	Baix Ebre	80.7
els Alfacs	Montsià	55.4
Santa Bàrbara (XOM)	Montsià	55.0
Horta de Sant Joan	Terra Alta	53.3
Amposta	Montsià	49.5
el Perelló	Baix Ebre	44.6
Illa de Buda	Montsià	44.4
Tivissa	Ribera d'Ebre	42.3
Vila-seca (XOM)	Tarragonès	35.7
Vinyols i els Arcs	Baix Camp	34.4
Rasquera (XOM)	Ribera d'Ebre	32.8
l'Ametlla de Mar	Baix Ebre	31.2
l'Aldea	Baix Ebre	29.4
Falset - los Baboixos (XOM)	Priorat	27.0
Montbrió del Camp (XOM)	Baix Camp	25.5
Nulles	Alt Camp	25.5

Estacions automàtiques de la XEMA i manuals de la XOM que han superat els 25 mm


Xàfecs localment molt intensos

Els xàfecs més intensos, acompanyats de tempesta, han caigut al llarg del dimecres 13 de novembre al Montsià i en alguns casos han estat autèntics aiguats.

- L'estació d'**Ulldecona – els Valentins** va rebre 123 mm de pluja al llarg de la jornada, el seu dia més plujós des del 21/01/2020 (135,4 mm), durant el [temporal Glòria](#). El xàfec més intens va caure al voltant de les 5 de la tarda, amb 41,6 mm en 30 minuts, dels quals 2,5 mm en 1 minut.
- A **Alcanar**, una petita tempesta molt intensa va deixar 43,2 mm en 30 minuts a les 9 del vespre, dels quals 5,1 mm van caure en només 1 minut. En poca estona va caure més de la meitat de la pluja diària, de 73,3 mm.

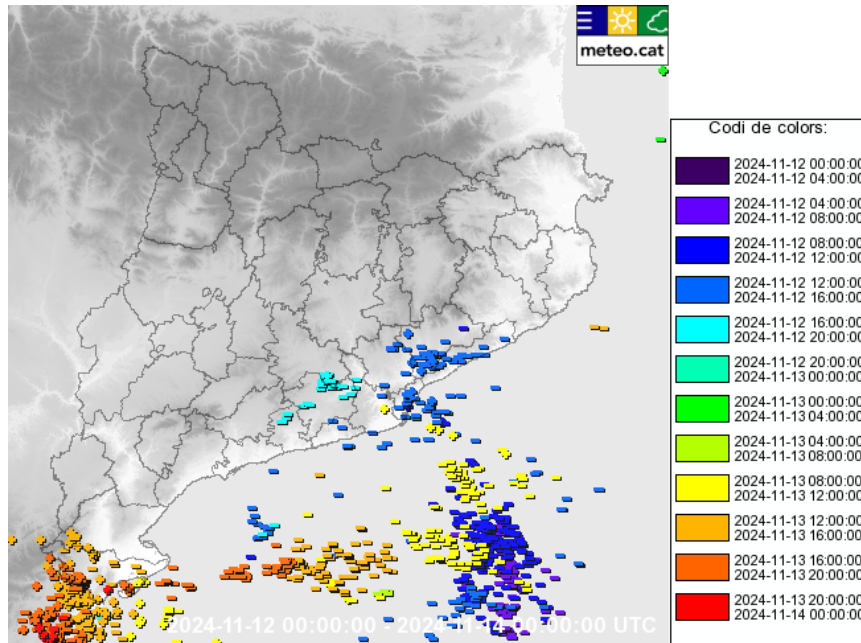
Més de 600 mm en un mes al PN dels Ports

La tardor està sent extraordinàriament plujosa a l'extrem sud de Catalunya, on diversos sectors del Baix Ebre i del Montsià acumulen més de 500 mm des de l'1 de setembre. L'estació del PN dels Ports (Baix Ebre, 1.055 m d'altitud) ha registrat 612 mm de pluja al llarg de l'últim mes (del 15 d'octubre al 14 de novembre), 831 mm des de l'1 de setembre i 1.293 mm en el que portem d'any 2024.

Pluja acompanyada de tempesta

En alguns casos la pluja va anar acompanyada de tempesta, tant dimarts a la tarda al litoral i prelitoral Central com sobretot dimecres a l'extrem sud de Catalunya. Si bé la gran majoria de llamps van caure al mar o ja al País Valencià, la Xarxa de Detecció de Descàrregues Elèctriques (XDDE) va registrar 103 llamps a Catalunya, dels quals 26 al Montsià i 24 al Vallès Oriental.

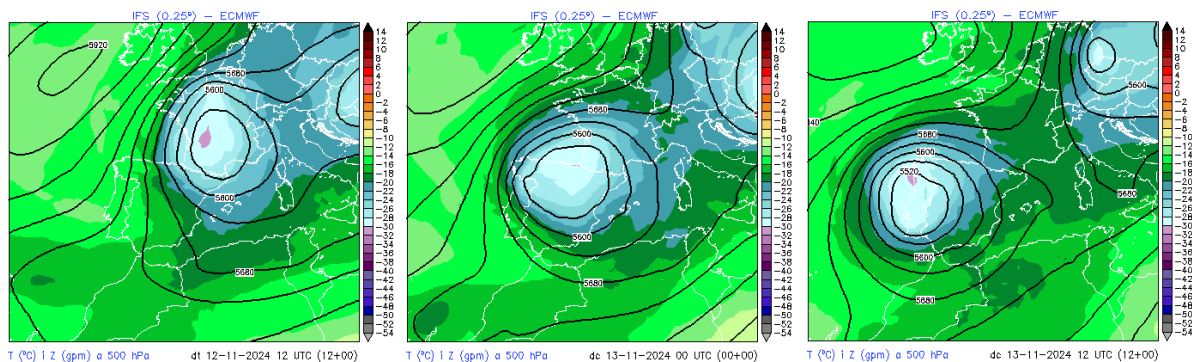
El mapa següent mostra la distribució espacial dels llamps núvol-terra registrats per la XDDE entre el dimarts 12 i el dimecres 13 de novembre. Els colors indiquen la franja horària en què es van produir, expressada en horari TU.



Una nova DANA a la península Ibèrica

Just 10 dies després que es dissolgués la Depressió Aïllada a Nivells Alts (DANA) que va provocar [pluja molt abundant a Catalunya i els tràgics aiguats del País Valencià](#), una nova DANA ha creuat la península Ibèrica de nord-est a sud-oest, fins a situar-se sobre Portugal.

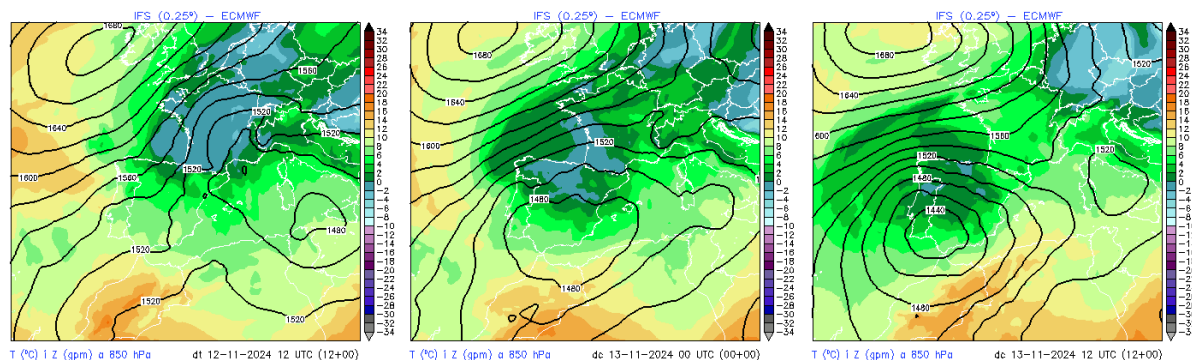
Els mapes següents, corresponents a la topografia de 500 hPa (uns 5.600 m d'altitud), mostren el ràpid trajecte de la DANA per la Península. El dimarts 12 al migdia (esquerra) encara es trobava al nord dels Pirineus, la nit de dimarts a dimecres (centre) a la vall de l'Ebre i dimecres al migdia (dreta) a Portugal.



Emblanquinada al Pirineu i als cims del massís del Port

L'arribada de la depressió a nivells alts va anar acompanyada de vent del nord a nivells baixos i va implicar una baixada de temperatura generalitzada. Així, la precipitació del dimarts 12 i fins al dimecres 13 a primera hora va ser en forma de neu a partir de 1.500 – 1.800 m al Pirineu i Prepirineu, amb una cota de neu més baixa al massís del Port, on es va arribar a emblanquinar el Caro (1.442 m).

Els gruíxos van ser discrets, fins i tot a l'alta muntanya, si bé en alguns casos van voltar els 10 cm de neu nova a l'extrem nord del Pallars Sobirà i a la Val d'Aran.



Al llarg del dimecres 13, la massa d'aire mediterrània, impulsada pel vent de llevant, va fer pujar ràpidament la temperatura i també la cota de neu. Els mapes de la topografia de 850 hPa (uns 1.500 m d'altitud) mostren l'evolució de la temperatura a Catalunya, amb una pujada de prop de 6 °C al llarg del dia. D'esquerra a dreta, corresponen al dimarts 12 al migdia, la matinada i el migdia del dimecres 13.

Barcelona, 14 de novembre de 2024