

## **La Generalitat inicia dues obres de millora del ferm que apliquen tècniques més sostenibles i tindran una balanç de zero emissions**

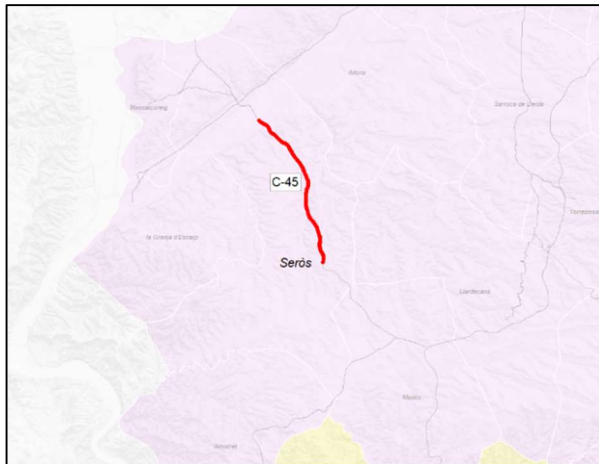
- El Departament de Territori, Habitatge i Transició Ecològica comença els treballs que abasten dos trams a la C-45 al Segrià i a la T-232 a la Conca de Barberà, en el marc del programa de fermes sostenibles
- L'adjudicatari haurà de minimitzar les emissions en la fase d'obres i les que faci, les compensarà amb la compra de crèdits als programes voluntaris de compensació d'emissions de gasos amb efecte hivernacle de la Generalitat de Catalunya



**Treballs a la C-45 a Seròs**

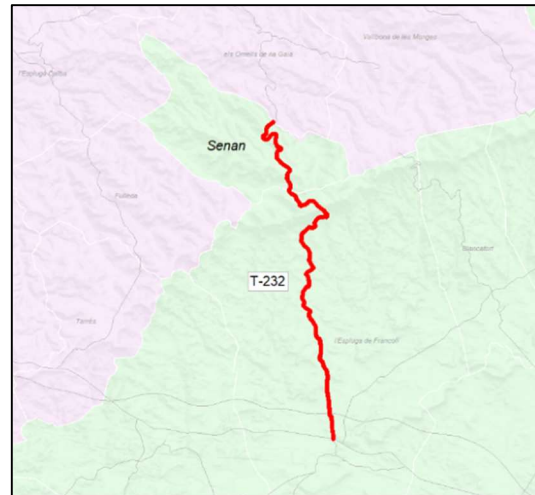
El Departament de Territori, Habitatge i Transició Ecològica ha iniciat dues actuacions de millora del ferm que aplicaran tècniques i materials més sostenibles i que tindran un balanç zero d'emissions de CO2 equivalent, que s'emmarquen en el programa de fermes sostenibles de la Generalitat. Els treballs corresponen a les carreteres C-45 al Segrià i T-232 a la Conca de Barberà, que sumen un pressupost de 2,8 MEUR.

Les obres abasten dos trams que sumen més de 19 quilòmetres: un a la C-45 al seu pas pel terme de Seròs i un altre a la T-232 entre l'Espluga de Francolí i Senan. Aquestes actuacions permetran millorar la seguretat i la comoditat en la conducció en aquestes dues vies, alhora que promoure la reducció de la petjada de carboni en les obres a la xarxa viària de la Generalitat de Catalunya.



**Millora del ferm a la C-45:** Les obres abasten 7,5 quilòmetres; s'inicia després de la intersecció del camí que porta a l'explotació minera del Baix Segre i finalitza passat el pont sobre el Segre. S'empraran com a solucions innovadores i més sostenibles el reciclat en fred amb biolligants del ferm existent i una mescla semicalenta per a la capa de rodadura. El pressupost és d'1,4 MEUR i el termini d'execució, de dos mesos.

**Millora del ferm, nova rotonda i cunetes transitables a la T-232:** El tram on s'actuarà té una longitud d'11,8 quilòmetres, entre l'Espluga de Francolí i Senan. A més de la millora del ferm de la carretera, amb la utilització d'una mescla semicalenta, l'obra inclou la construcció d'una nova rotonda per a la millora de la cruïlla de la T-232 amb l'accés a la zona industrial de l'Espluga de Francolí i a l'N-240, de 27 metres de diàmetre.



Així mateix, es preveu la construcció de nous trams de cunetes transitables formigonades que permetran donar un sobreample a la carretera i, així, facilitar la conducció i afavorir la seguretat viària. D'altra banda, es millorarà el drenatge en un tram de la carretera i s'instal·laran noves barreres de seguretat, que incorporaran en diversos trams elements de protecció per a motoristes.

L'obra en aquest tram té un pressupost també d'1,4 MEUR i el termini d'execució serà de quatre mesos.

### **Materials i tècniques més sostenibles**

Pel que fa a la sostenibilitat de materials i tècniques, el Programa de Fermes Sostenibles pretén afavorir la reducció d'emissions, la sostenibilitat econòmica i l'eficiència energètica. Així, proposa mesures com:

- Reducció del balanç energètic: reduint la temperatura de fabricació de les mescles asfàltiques, amb la consegüent reducció d'emissions i consum energètic, i a més, aconseguint un menor envelliment del betum (allargant la seva vida útil) i millorant les condicions de treball dels operaris.
- Ús de materials reutilitzables o reciclats (material fresat, utilització material de la pròpia obra).
- Augment de la durabilitat i cicle de vida del ferm, el que permet reduir els consums globals de materials i els costos.

### **Ferms sostenibles**

El Departament de Territori, Habitatge i Transició Ecològica té, entre les seves línies d'actuació a la xarxa viària, el programa de ferms sostenibles, que promou la reducció de la petjada de carboni en les obres de conservació de les infraestructures de les carreteres i potencia l'ús de nous materials i noves tecnologies sostenibles en el disseny, la producció, la construcció i el manteniment de ferms per a carreteres de la Generalitat de Catalunya.

D'altra banda, en el marc de les polítiques de descarbonització de la mobilitat del Govern, el Departament ha inclòs en el plec de condicions d'aquestes obres que l'adjudicatària haurà de mitigar les emissions de CO2 durant l'execució de l'actuació, pel que fa als materials, transport, posada en obra i execució de les operacions previstes. I qualsevol emissió de CO2 equivalent per sobre de zero en l'execució del contracte haurà de ser calculada i compensada econòmicament mitjançant la compra de crèdits de gasos amb efecte hivernacle (GEH) als [programes voluntaris de compensació de la Generalitat de Catalunya](#).

**14 de novembre de 2024**