

11 de desembre de 2024

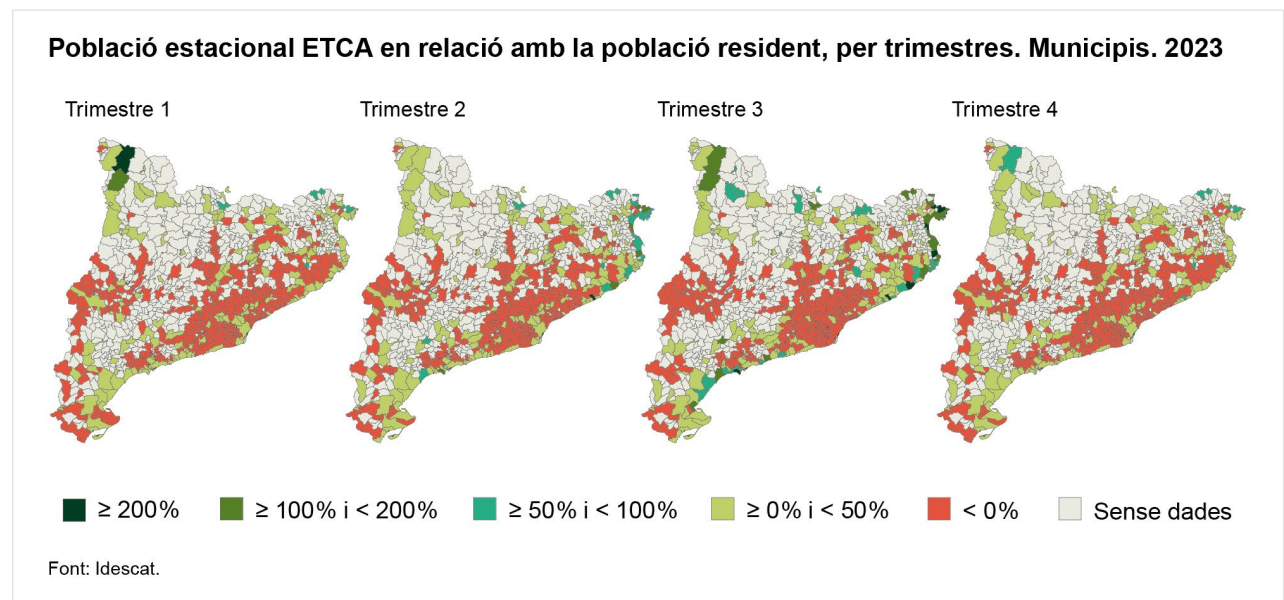
Estimacions de població estacional. 2023

## Pals i el Port de la Selva multipliquen per cinc la població a l'estiu, l'any 2023

### Vint-i quatre de les quaranta-quatre capitals de comarca han tingut població estacional de signe positiu la major part de l'any 2023

Segons l'Institut d'Estadística de Catalunya (Idescat), els valors més elevats de població estacional, en termes relatius, es registren al tercer trimestre de l'any i majoritàriament en municipis litorals, que tenen un important component turístic i de segona residència. Pals i el Port de la Selva encapçalen la llista, ja que a l'estiu multipliquen per 5 la població censada; Pals va acollir 10.718 persones de mitjana diària al tercer trimestre del 2023, a més dels 2.566 habitants, i el Port de la Selva va acollir una mitjana diària de 4.299 persones, a més dels 1.044 habitants.

També destaquen Santa Susanna i Sant Pere Pescador, que van quadruplicar la població mitjana a l'estiu, i Tossa de Mar i Salou, que la van triplicar. A més, hi ha 19 municipis que van duplicar la població mitjana a l'estiu, entre els quals hi ha municipis turístics del Pirineu, com ara Alp, Naut Aran i la Vall de Boí.



## Capitals de comarca

La població estacional dels municipis pot oscil·lar de manera important al llarg de l'any, perquè reflecteix les entrades i sortides de la població per motius laborals, d'estudis i turístics. L'anàlisi de la població estacional a les capitals de comarca mostra que hi ha un grup de 14 capitals de comarca que registren població estacional de signe positiu tots els trimestres de l'any: Amposta, Falset, Girona, Montblanc, el Pont de Suert, Puigcerdà, Ripoll, Solsona, Sort, Tarragona, Tortosa, Tremp, el Vendrell i Vielha e Mijaran.

Entre aquestes, i en nombres absoluts, destaca Tarragona, que assoleix el valor més elevat de població estacional al tercer trimestre de l'any, en què acull 17.949 persones de mitjana diària, a més de les 138.326 persones residents, i el valor mínim al primer trimestre, amb una població estacional de 9.700 persones. Girona també es troba en aquest grup de municipis, amb una població estacional màxima al segon i quart trimestre (14.545 i 14.126 persones, respectivament) i una població estacional mínima al tercer trimestre (8.921 persones).

A més, hi ha un grup de 10 capitals comarcals (Barcelona, Figueres, Gadesa, Granollers, Igualada, Lleida, Manresa, Mollerussa, Valls i Vic) que tenen població estacional de signe positiu tot l'any, excepte al tercer trimestre. Entre aquestes, i en nombres absoluts, destaca Barcelona, que assoleix el valor més elevat de població estacional al primer trimestre de l'any, en què acull 136.947 persones de mitjana diària, a més del 1.655.956 persones residents, mentre que al tercer trimestre de l'any té població estacional negativa (-48.839 persones).

D'altra banda, un grup de 15 capitals de comarca registren població estacional de signe negatiu tots els trimestres de l'any. Són les capitals següents: Balaguer, Banyoles, la Bisbal d'Empordà, Cervera, Mataró, Moià, Olot, Prats de Lluçanès, Reus, Sabadell, Sant Feliu de Llobregat, Santa Coloma de Farners, Tàrraga, Terrassa i Vilafranca del Penedès. A més, Berga i Vilanova i la Geltrú tenen població estacional de signe negatiu tots els trimestres, excepte el tercer.

Finalment, les Borges Blanques, Móra d'Ebre i la Seu d'Urgell són capitals comarcals on la població estacional té diferents comportaments durant l'any i en mitjana anual la població estacional és de signe negatiu.

Podeu consultar els resultats detallats a [www.idescat.cat](http://www.idescat.cat)

**Taula 1. Població resident i població estacional ETCA, per trimestre  
50 municipis amb més població estacional ETCA total (%). 2023**

	Població estacional ETCA					Població resident
	T1	T2	T3	T4	Total	
Port de la Selva, el	617	1.879	4.299	857	1.921	1.044
Santa Susanna	658	7.979	13.337	3.197	6.319	3.854
Pals	557	4.135	10.718	860	4.087	2.566
Sant Pere Pescador	84	3.257	7.171	754	2.832	2.121
Naut Aran	4.416	867	2.680	1.736	2.402	1.920
Salou	2.633	38.350	71.189	10.978	30.920	30.087
Tossa de Mar	791	6.688	14.796	2.004	6.095	6.185
Jonquera, la	2.855	3.240	3.695	2.533	3.083	3.351
Cadaqués	598	2.840	5.460	1.217	2.539	2.916
Begur	878	3.939	7.510	1.357	3.436	4.229
Vall de Boí, la	1.162	520	1.418	431	883	1.092
Alp	1.274	982	2.505	820	1.390	1.721
Riudellots de la Selva	1.628	1.877	942	1.823	1.570	2.087
Castell d'Aro, Platja d'Aro i s'Agaró	2.004	10.724	21.269	3.166	9.328	12.533
Portbou	503	590	1.418	507	757	1.068
Torroella de Montgrí	1.107	8.452	20.266	2.031	8.009	12.232
Prades	139	459	918	213	435	665
Mont-roig del Camp	1.092	10.031	20.261	2.882	8.609	13.682
Escala, l'	1.361	6.930	15.520	2.033	6.495	10.676
Llançà	801	3.040	6.270	1.057	2.804	4.960
Castelló d'Empúries	1.131	8.419	14.850	1.845	6.593	11.787
Calonge i Sant Antoni	1.101	6.003	16.611	1.633	6.373	12.004
Rialp	313	262	607	167	336	667
Esterrri d'Àneu	376	346	794	243	440	874
Creixell	196	1.955	5.420	565	2.045	4.067
Roses	1.612	12.184	20.636	3.691	9.575	19.984
Lloret de Mar	2.539	23.047	40.567	6.692	18.282	41.159
Ampolla, l'	538	1.278	3.871	642	1.590	3.631
Camprodon	625	824	2.271	620	1.088	2.487
Roda de Berà	679	3.209	8.626	1.066	3.413	7.807
Sort	571	832	1.729	461	898	2.244
Sant Jaume de Llierca	376	383	216	385	325	868
Cambrils	898	14.204	33.257	3.219	12.968	36.441
Ametlla de Mar, l'	731	2.287	6.058	867	2.500	7.330
Viladrau	220	346	639	248	365	1.134
Masies de Voltregà, les	1.123	1.192	379	1.303	1.000	3.224
Bellver de Cerdanya	423	445	1.559	305	689	2.251
Vielha e Mijaran	2.442	858	2.478	1.167	1.731	5.740
Calafell	1.922	6.653	23.940	2.905	8.904	30.482
Vilamalla	357	459	188	377	345	1.188
Calella	1.042	6.804	12.222	2.673	5.721	19.762
Sant Llorenç de Morunys	141	222	593	131	273	1.002
Vila-seca	473	6.923	14.391	3.376	6.332	23.459
Altafulla	134	1.439	3.760	559	1.482	5.684
Palafrugell	1.283	6.740	14.575	1.927	6.163	23.864
Vandellòs i l'Hospitalet de l'Infant	274	2.068	3.549	608	1.630	6.976
Llívia	230	222	771	168	350	1.511
Cornudella de Montsant	98	222	472	125	230	1.002
Palamós	997	4.324	9.942	1.462	4.204	18.333
Santa Cristina d'Aro	-184	1.309	4.033	-105	1.275	5.656

Unitats: Persones en equivalència a temps complet anual (ETCA).

Font: Idescat.

**Taula 2. Població resident i població estacional ETCA, per trimestre  
 Capitals de comarca. 2023**

	Població estacional ETCA					Població resident
	T1	T2	T3	T4	Total	
Amposta	335	287	159	365	283	22.225
Balaguer	-522	-766	-1.191	-639	-782	17.544
Banyoles	-394	-491	-869	-333	-529	20.492
Barcelona	136.947	123.024	-48.839	135.186	86.058	1.655.956
Berga	-102	-100	155	-175	-53	16.994
Bisbal d'Empordà, la	-441	-526	-627	-469	-518	11.364
Borges Blanques, les	39	-40	-259	4	-65	6.199
Cervera	-295	-461	-753	-361	-471	9.468
Falset	72	85	64	79	75	2.829
Figueres	119	204	-965	313	-88	47.841
Gandesa	115	71	-49	129	65	3.128
Girona	12.541	14.545	8.921	14.126	12.471	104.038
Granollers	2.582	1.446	-3.814	2.390	627	62.950
Igualada	697	54	-2.404	518	-287	41.287
Lleida	7.348	6.189	-3.611	6.791	4.127	142.990
Manresa	1.516	350	-4.551	827	-506	78.570
Mataró	-1.755	-3.637	-8.866	-2.220	-4.174	129.613
Moià	-433	-558	-604	-500	-523	6.670
Mollerussa	612	377	-489	439	226	15.301
Montblanc	418	655	1.175	449	674	7.464
Móra d'Ebre	9	-81	-333	22	-98	5.656
Olot	-1.075	-1.611	-2.819	-1.046	-1.620	38.003
Pont de Suert, el	184	256	820	135	353	2.417
Prats de Lluçanès	-118	-175	-212	-134	-159	2.682
Puigcerdà	1.310	1.341	2.039	1.619	1.571	9.775
Reus	-1.433	-3.035	-6.079	-1.295	-2.996	108.535
Ripoll	265	184	159	311	224	10.818
Sabadell	-9.227	-13.856	-20.872	-10.715	-13.728	217.968
Sant Feliu de Llobregat	-1.907	-3.041	-6.098	-2.230	-3.352	45.956
Santa Coloma de Farners	-554	-631	-389	-512	-528	13.787
Seu d'Urgell, la	173	-109	-30	-100	-12	12.479
Solsona	180	177	374	108	208	9.213
Sort	571	832	1.729	461	898	2.244
Tarragona	9.700	15.670	17.949	11.882	13.791	138.326
Tàrraga	-348	-675	-1.601	-445	-778	18.189
Terrassa	-8.690	-10.815	-18.768	-6.644	-11.093	225.274
Tortosa	1.417	1.275	190	1.662	1.111	34.864
Tremp	212	182	257	360	251	5.991
Valls	513	77	-759	537	81	24.954
Vendrell, el	1.239	5.118	16.627	3.363	6.630	39.685
Vic	3.966	3.344	-952	3.727	2.508	48.235
Vielha e Mijaran	2.442	858	2.478	1.167	1.731	5.740
Vilafranca del Penedès	-972	-1.769	-3.083	-1.253	-1.776	40.596
Vilanova i la Geltrú	-1.597	-884	878	-1.552	-775	68.768

Unitats: Persones en equivalència a temps complet anual (ETCA).

Font: Idescat.

## **Nota metodològica**

Les Estimacions de població estacional constitueixen una estimació de les càrregues de població que suporta cada municipi i mesuren el nombre de persones que hi ha en un municipi de mitjana anual i trimestral.

En el càlcul s'inclouen les persones que tenen algun tipus de vinculació o relació amb el municipi, ja sigui perquè hi resideixen, hi treballen o hi estudien o perquè, tot i no ser la seva residència habitual, hi passen algun període de temps (vacances, estiu, caps de setmana, etc.). En aquest últim cas, es té en compte tant si s'allotgen en residències pròpies, de familiars o d'amics, com si ho fan en establiments turístics (hotels, càmpings, apartaments, habitatges d'ús turístic, etc.). S'hi inclouen els moviments sense pernoctació corresponents a treball, estudis i turisme (excursionistes). En canvi, no s'hi inclouen els moviments sense pernoctació corresponents a altres motius (per exemple, compres o visites mèdiques).

La unitat de mesura de les estimacions de població estacional són les persones ETCA (equivalents a temps complet anual). Cada dia que una persona està present en un municipi equival a 1/365 persones equivalents a temps complet anual (ETCA). Així, per exemple, una persona que passa una setmana de vacances en un municipi equival a 0,02 persones ETCA.

La població estacional ETCA (o població estacional equivalent a temps complet anual) es defineix com el saldo resultant de les entrades de població no resident al municipi i les sortides de població resident al municipi, mesurat en mitjana anual de persones per dia.

$$\text{Població estacional ETCA} = \text{població no resident present ETCA} - \text{població resident absent ETCA}$$

$$\text{Població ETCA (\%)} = \text{Població ETCA} / \text{Població resident} \times 100$$

L'àmbit geogràfic d'estudi són les comarques i els municipis de 1.000 habitants o més, ja sigui censats o en població ETCA. Les dades de 2023 que es difonen avui tenen caràcter provisional.

**Més informació sobre aquesta activitat a [www.idescat.cat/n5074](http://www.idescat.cat/n5074)**

**Servei de premsa Telèfon +34-93.557.30.50 [premsa@idescat.cat](mailto:premsa@idescat.cat)**

**Totes les notes de premsa a [www.idescat.cat/premsa](http://www.idescat.cat/premsa)**