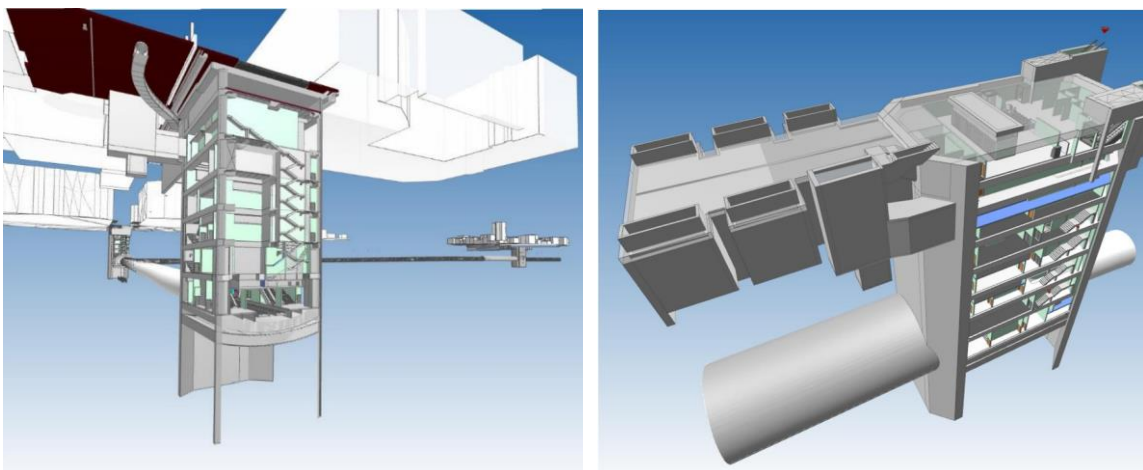


Territori, Habitatge i Transició Ecològica inicia l'obra civil de les futures estacions d'Hospital Clínic i Francesc Macià del perllongament de l'L8

- La Generalitat comença una nova fase de les obres de connexió de les línies del Vallès i de Llobregat-Anoia d'FGC, que compten amb una inversió prevista de 412 MEUR
- Els treballs de cara a l'execució dels recintes dels pous de les estacions requeriran l'ocupació de la calçada en dos trams del carrer Comte d'Urgell a partir del gener i febrer vinents
- Ateses les afectacions a la mobilitat, es prendran mesures per reduir-ne l'impacte i es recomana evitar circular-hi en la mesura del possible



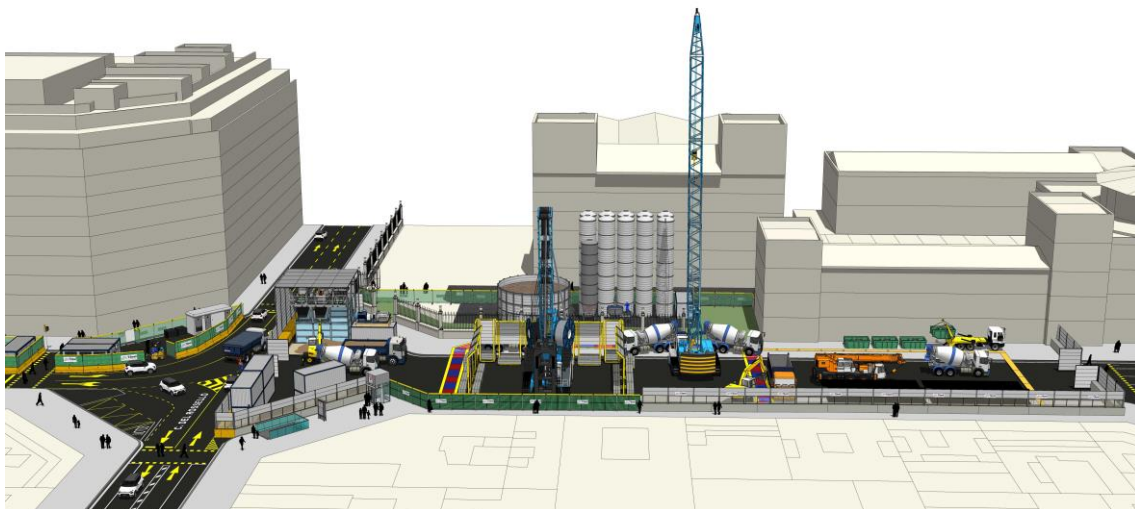
A l'esquerra, imatge virtual pou estació Hospital Clínic; a la dreta, Francesc Macià

El Departament de Territori, Habitatge i Transició Ecològica engega una nova fase en les obres de connexió de les línies del Vallès i Llobregat-Anoia d'FGC amb l'inici dels treballs per a la construcció de les futures estacions d'Hospital Clínic i de Francesc Macià. La primera fase de l'obra civil d'aquestes estacions, que tindrà una durada aproximada de 12 mesos, comportarà l'execució de pantalles amb molta profunditat i requerirà l'ocupació total de la calçada del carrer en dos trams del carrer Comte d'Urgell, a partir de mitjan gener.

■ **Comunicat de premsa** ■

Les pantalles superaran els 80 metres de profunditat i la seva execució requereix un conjunt de màquines, algunes de grans dimensions, que fan necessari ocupar un ampli espai en superfície. En concret, aquesta fase de l'obra, un cop que s'hagin dut a terme les tasques preparatòries, comportarà:

- **Àmbit estació Hospital Clínic:** L'execució de les pantalles per al pou de l'estació d'Hospital Clínic requerirà ocupar totalment la calçada del carrer Comte d'Urgell, entre els carrers de Rosselló i Còrsega, a partir de la nit entre el 19 i el 20 de gener vinent.



- **Àmbit estació Francesc Macià:** Els treballs comportaran l'ocupació total de la calçada del carrer Comte d'Urgell, entre la plaça de Francesc Macià i el carrer de Buenos Aires, a partir del matí del 23 de febrer.



El Departament de Territori, Habitatge i Transició Ecològica aplicarà un conjunt de mesures per a minimitzar l'impacte de l'execució de les obres en els edificis dels entorns, entre les quals cal remarcar la instal·lació de proteccions acústiques perimetrals majoritàriament de 3 metres d'alçada i d'una protecció acústica de 6 metres al voltant de la màquina que executarà en cada cas les pantalles, que serà de tipus mòbil.

En paral·lel a aquests àmbits, també estan en curs els treballs d'execució de la futures sortides d'emergència de Consell de Cent i les tasques prèvies de la de Muntaner. També es treballa en l'àmbit del pou d'atac de la tuneladora que excavarà el túnel del perllongament, en l'àmbit de Gran Via entre els carrers de Llançà i de Vilamarí. Així mateix, s'estan duent a terme treballs a la futura zona logística del parc de Joan Miró i d'obra civil a l'entorn de l'estació de Gràcia.

Transformació de la mobilitat

Tots aquests treballs corresponen a l'obra civil per al perllongament de la línia d'FGC Llobregat-Anoia i la seva connexió amb la del Vallès, que inclou la construcció d'un túnel de 4 quilòmetres mitjançant tuneladora en la major part del traçat, i tres noves estacions: Hospital Clínic (intercanvi amb L5), Francesc Macià (intercanvi amb tramvia) i Gràcia (FGC). Addicionalment, es remodelaran les estacions actuals de Plaça Espanya i de Gràcia. Les tasques d'obra civil compta amb un pressupost de 300 MEUR i, sumats els imports previstos per a les instal·lacions de túnel i estacions i d'arquitectura de les estacions, la inversió per aquesta actuació és de 412 MEUR.

Aquesta actuació permetrà: millorar i ampliar la cobertura en transport públic en zones densament poblades i amb diversos equipaments de rellevància a Barcelona; millorar la connectivitat ferroviària; facilitar un accés més directe dels usuaris de la línia Llobregat-Anoia d'FGC cap al centre de la ciutat, que ara han de fer pel transbordament amb metro; i incrementar la connectivitat de la línia mitjançant les noves estacions, que permetran l'intercanvi amb la L5, el tramvia i altres línies d'FGC. Es preveu que beneficiarà 19,5 milions de persones usuàries noves.

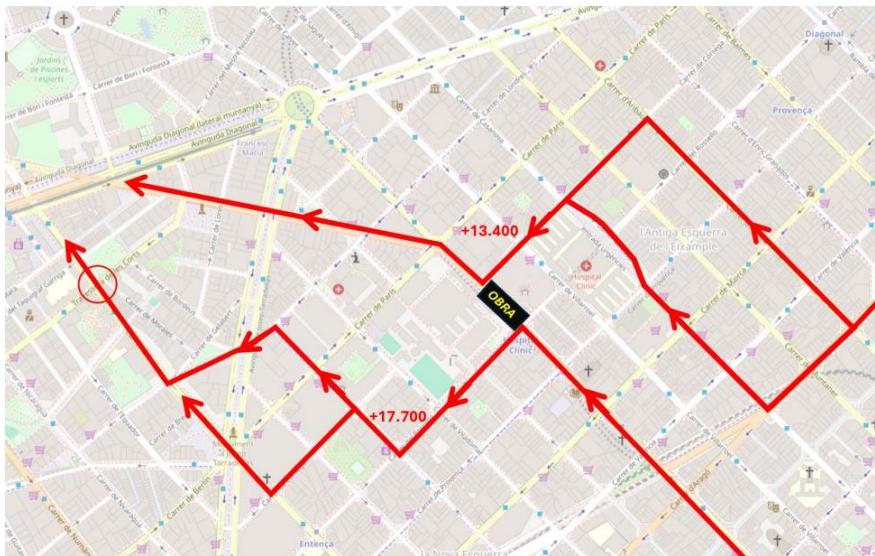
Afectació al trànsit

Els talls de trànsit del carrer del Comte d'Urgell, del sentit muntanya entre Rosselló i Còrsega, i del sentit mar entre Buenos Aires i Francesc Macià, provocaran desviaments de línies d'autobús així com importants afectacions al trànsit. El carrer Urgell forma part de la xarxa bàsica de mobilitat de la ciutat. L'Ajuntament de Barcelona i la Generalitat de Catalunya recomanen als usuaris

■ **Comunicat de premsa** ■

de l'autobús que s'informin de les modificacions de les parades i a les persones conductores de vehicle privat que evitin circular en la mesura del possible per aquest àmbit. Es prendran diverses mesures per facilitar la mobilitat afectada per les obres, desviant línies d'autobús i generant itineraris alternatius de trànsit pels vehicles que passin per la zona afectada. També es prendran mesures per garantir l'accessibilitat a peu i els itineraris ciclistes.

D'una banda, l'afectació per les obres de l'estació d'Hospital Clínic, que tallarà el trànsit en sentit muntanya d'Urgell entre Rosselló i Còrsega, afectarà uns 30.000 vehicles que avui en dia utilitzen l'itinerari que passa per Urgell, avinguda de Sarrià i Diagonal en sentit sortida de la ciutat. Per habilitar un itinerari alternatiu, es canviarà de sentit el carrer de Rosselló entre Urgell i Calàbria de forma que tots els vehicles que arribin per Urgell a la zona d'obres, giraran a l'esquerra cap a Rosselló, i des d'aquí poder anar a buscar Entença fins a la Diagonal. La capacitat prevista d'aquest nou itinerari alternatiu permetrà absorbir més de la meitat del volum i reduir així l'increment de trànsit en la resta de la xarxa viària dels barris de l'Eixample Esquerre, especialment als carrers Casanova, Aribau i Còrsega.



Pel que fa al tall del sentit mar de trànsit d'Urgell entre Francesc Macià i Buenos Aires, es calcula que afectarà uns 18.000 vehicles que avui utilitzen Urgell des de la Diagonal en sentit entrada de la ciutat. En aquest cas, es prendran diverses mesures.

Per una banda, amb l'objectiu de reduir el volum de vehicles que arriba a la plaça de Francesc Macià, a la calçada central de Diagonal a la cruïlla amb Numància, quedarà un únic carril per continuar recte per Diagonal, habilitant dos carrils de gir obligatori cap a Numància. D'aquesta manera, s'afavoreix l'accés a l'Eixample per l'itinerari Numància – Berlín – París. Igualment, en el

■ **Comunicat de premsa** ■

tronc central de la Diagonal fins arribar a la plaça de Francesc Macià, es reduirà un carril de circulació per reduir el volum de trànsit que arribi a la plaça.

D'altra banda, també s'intervindrà a la calçada de la banda Besòs de l'avinguda de Josep Tarradellas, habilitant doble sentit de circulació entre Borrell i PI Francesc Macià. D'aquesta manera, mantenint l'accés viari cap a Francesc Macià, es crearà un nou accés viari des de Francesc Macià cap a Borrell, connectant amb la xarxa viària de l'Eixample a través de Buenos Aires.

Finalment es reforçarà la senyalització de dos itineraris existents que permeten accedir a l'Eixample des de la PI Francesc Macià:

- Lateral mar de Diagonal i gir a la dreta cap a Villarroel
- Calçada banda Llobregat de Tarradellas fins el canvi de sentit a l'alçada del carrer de Gelabert, per accedir al carrer de Viladomat.

L'Ajuntament i la Generalitat es reuniran amb els veïns a partir d'aquesta mateixa setmana.

11 de desembre de 2024