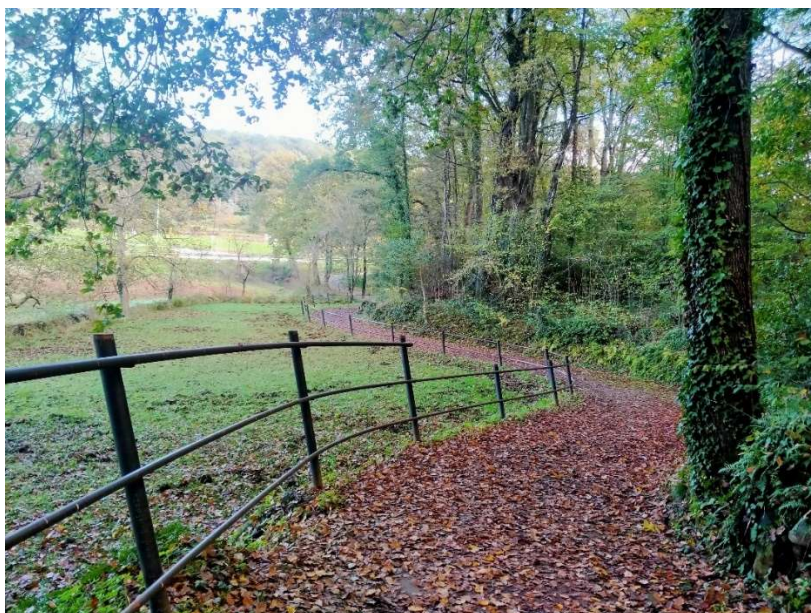


## Entra en servei la via per a vianants i ciclistes entre el nucli urbà d'Olot i Can Blanc, a Santa Pau

- El vial, segregat de la GI-524, facilita la mobilitat de vianants i bicicletes i completa l'itinerari des d'Olot fins a l'àrea d'aparcament de Santa Margarida, al Parc Natura de la zona volcànica de la Garrotxa
- L'obra ha comportat una inversió d'1,8 MEUR



El Departament de Territori, Habitatge i Transició Ecològica ha posat en servei una nova via per a vianants i ciclistes entre el nucli urbà d'Olot i la urbanització de Can Blanc, a Santa Pau. El vial, segregat del corredor de la carretera GI-524, **“facilita els desplaçaments, d'una manera més ordenada i segura, de vianants i ciclistes, i integrada paisatgísticament al Parc Natural dels Volcans de la Garrotxa”**, ha ressaltat la consellera, Sílvia Paneque i Sureda. L'obra ha comptat amb un pressupost d'1,8 MEUR.

La via que ha entrat en funcionament completa un recorregut que **“relliga Olot amb els punts més emblemàtics del Parc Natural dels Volcans de la Garrotxa: l'àrea de Can Serra-Fageda d'en Jordà, el volcà Croscat i el**

**volcà de Santa Margarida, amb mobilitat activa, i que hauria de poder ordenar i reduir la mobilitat motoritzada”,** ha assenyalat Paneque. Així, la consellera de Territori, Habitatge i Transició Ecològica ha posat en valor que aquesta actuació **“permet afavorir la mobilitat activa i descarbonitzada en aquest entorn i s'emmarca en les actuacions que està desplegant el Govern en el marc de l'Estratègia Catalana de la Bicicleta”**.

El nou vial que ha entrat en servei té una longitud de 3,2 quilòmetres i es pot dividir en dos trams:

- **Tram Avinguda de Sant Jordi-Escola Joan XXIII:** Aquest primer tram, d'1,3 quilòmetres de longitud, discorre pel camí existent del Triai, que ha estat dotat de senyalització horitzontal i vertical adequada per a l'ús compartit de vianants, ciclistes i vehicles motoritzats dels residents de la zona. Així mateix, s'ha millorat la seguretat a la intersecció amb l'avinguda de Sant Jordi, on s'ha instal·lat un nou semàfor i s'ha millorat l'encaminament de vianants i bicis.
- **Tram Escola Joan XXIII-Can Blanc:** Aquest segon tram d'1,9 quilòmetres i entre 2,5m i 3m d'amplada, està configurat per un camí segregat per a vianants i bicis que discorre en bona part en paral·lel pel cantó nord a la GI-524. A partir de l'Escola Joan XXIII, el nou vial s'encamina per darrere de l'església de Sant Cristòfol de les Fonts i de la finca de les Gleies fins arribar a l'eix de la carretera GI-524, a l'altura de la intersecció amb la carretera de Batet. En aquest punt, el nou vial travessa la carretera mitjançant un nou pas de vianants semaforitzat i s'ha creat també un nou pas semaforitzat per la carretera de Batet, de manera que també s'enllaça amb la vorera existent a la GI-524 que arriba fins aquest punt.



Seguidament, el nou itinerari segueix en paral·lel a la GI-524 fins a l'entrada a la urbanització de Can Blanc, on s'ha desplaçat l'eix de la carretera cap al costat dret, per ordenar els accessos als establiments i finques existents, i facilitar el pas segur de vianants i bicicletes amb una amplada de fins a 4,5m. D'altra banda, s'ha ubicat un nou pas de vianants semaforitzat que permet l'accés al nou vial des de la zona residencial ubicada a l'altre costat de la carretera.

El nou itinerari continua en paral·lel a la carretera GI-524 fins l'altre extrem de la urbanització de Can Blanc, on enllaça amb el vial que el Departament va posar en servei el 2020 entre Can Blanc i l'àrea d'aparcament de Santa Margarida, al Parc Natural de la zona volcànica de la Garrotxa.



**26 de desembre de 2024**