

Pla d'acció de la ramaderia extensiva a Catalunya 2025-2028

OVÍ, CABRUM, BOVÍ I EQUÍ

Departament d'Agricultura,
Ramaderia, Pesca i Alimentació

JULIOL 2025



Índex

PLA D'ACCIÓ DE LA RAMADERIA EXTENSIVA A CATALUNYA 2025-2028: oví, cabrum, boví i equí	3
--	----------

01	Diagnosi del sector	3
-----------	----------------------------	----------

02	Producció i comercialització	5
-----------	-------------------------------------	----------

03	Polítiques de suport transversals	7
-----------	--	----------

04	Gestió de la fauna salvatge	8
-----------	------------------------------------	----------

05	Formació i assessorament	10
-----------	---------------------------------	-----------

UNITAT DE RAMADERIA EXTENSIVA	11
--------------------------------------	-----------

PLA D'ACCIÓ DE LA RAMADERIA EXTENSIVA DE CATALUNYA 2025-2028: oví, cabrum, boví i equí

La ramaderia extensiva és responsable de generar tant aliments sostenibles, saludables i de qualitat com múltiples serveis ambientals al conjunt de la societat. El seu paper en la gestió del territori és clau per a l'adaptació i la mitigació del canvi climàtic, la conservació de la biodiversitat, la protecció del sòl enfront de l'erosió i l'aprofitament sostenible de l'aigua. A més, des d'un punt de vista social, contribueix a fixar la gent en el territori, afavoreix l'equilibri territorial i genera una economia circular.

El Departament d'Agricultura, Ramaderia, Pesca i Alimentació és conscient de la importància que té aquest sector per a la producció d'aliments, però també com a eix vertebrador del territori i de l'economia. Per aquest motiu, continuarem promovent, defensant i impulsant iniciatives. Aquest pla d'acció consta d'una sèrie d'actuacions cabdals per poder desenvolupar en els propers anys com a focus essencial i de xoc per assegurar la viabilitat i millora de la ramaderia extensiva.

A continuació, es detallen un seguit d'accions per àmbits temàtics a fi de poder garantir aquesta aproximació al sector i les seves necessitats.

ACCIONS DEL PLA

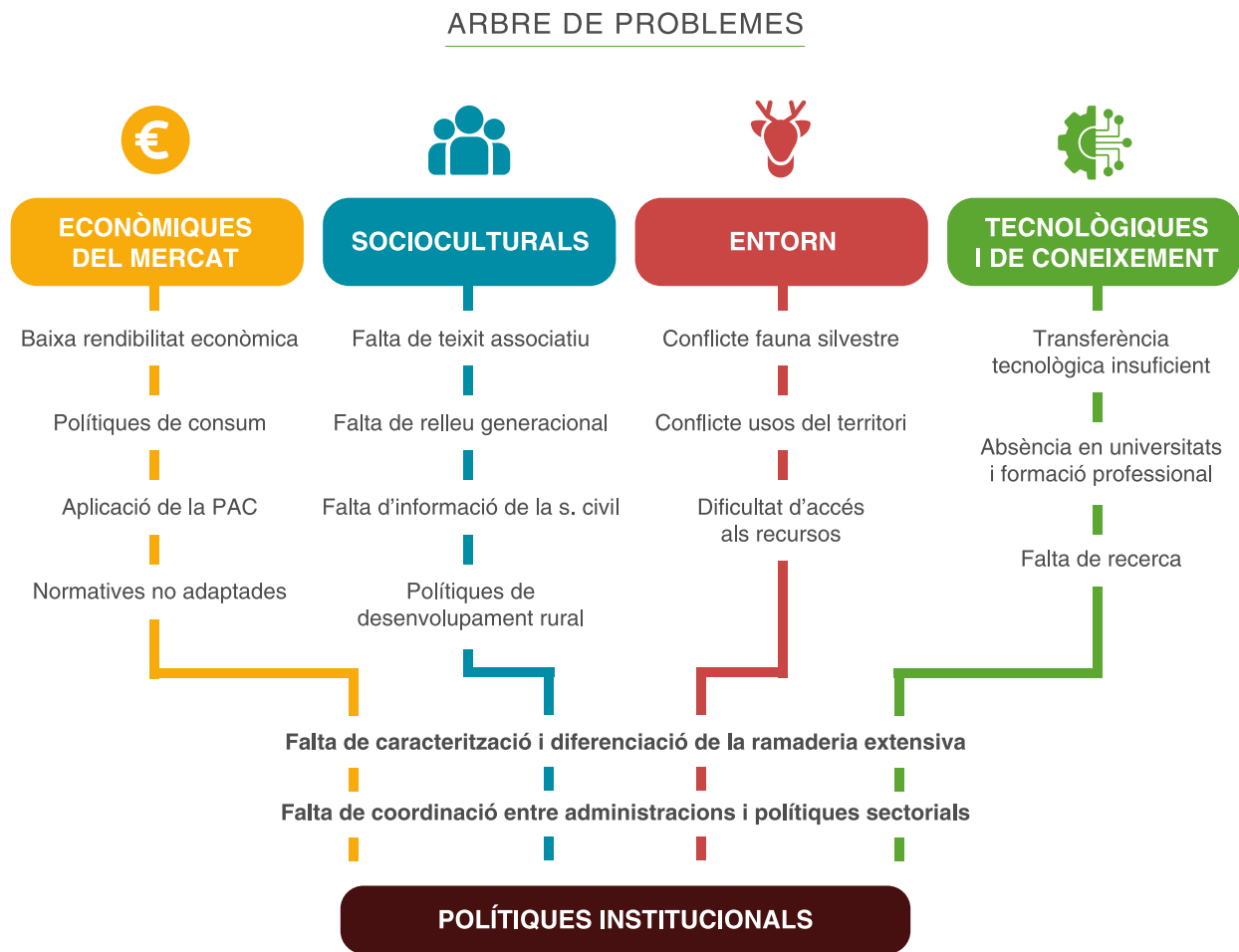
1

Diagnosi del sector

En primer lloc, es planteja una anàlisi de la situació actual amb dades de cens ramader, estructures productives, rendibilitat, costos de producció, perfil de titulars (evolució en el temps i conclusions de les tendències).

Segons les descrites en el Pla estratègic de la ramaderia extensiva de Catalunya (PEREC), tot seguit es detallen les principals problemàtiques del sector:

Figura 1. Problemàtiques del sector (PEREC 2024)



A més, s'avaluaran detalladament les principals amenaces i debilitats, com el relleu generacional, el despoblament rural, la dependència d'ajuts, la comercialització, la gestió de la fauna, etc., i les oportunitats i fortaleses, com la producció de proximitat, l'impacte ambiental i territorial, la qualitat diferenciada i les sinergies amb altres sectors (turisme, gastronomia).

Accions

- 1. Creació d'un observatori de dades** del sector ramader extensiu (visor dinàmic) per fer seguiment continu de la situació i de les propostes de millora.
- 2. Identificació de les explotacions** en risc de desaparició i desenvolupament de mesures de suport específiques.

Zones prioritàries

- **Pirineu i Prepirineu** (Pallars Sobirà, Pallars Jussà, Alta Ribagorça, Ripollès, Berguedà, Solsonès): alta dependència de la ramaderia extensiva i dificultats de relleu generacional.
- **Terres de l'Ebre i Lleida** (Priorat, Terra Alta, Segarra, Garrigues, Alt Urgell): explotacions amb baixa rendibilitat per preus baixos i alts costos de producció.

2.1 MILLORA DE LA PRODUCCIÓ I DE LA VIABILITAT ECONÒMICA EN LES EXPLOTACIONS

- **Optimització de costos:** ús eficient de recursos, ajudes per a millores en les explotacions, millora de la productivitat (*versus* ramaderia intensiva), esmorteïment de les variacions del mercat, etc.
- **Incentius per al relleu generacional:** suport a joves ramaders (acompanyament individualitzat per part de les oficines comarcals del DARPA), mentoria (apadrinament, concepte que va sortir a la jornada de Cervera), creació de grup específic de joves, facilitació de l'accés a la terra i al finançament.
- **Innovació en gestió i tecnologia:** ús de sistemes de maneig eficient, digitalització, millora genètica.

Accions

1. Ajuts per a la modernització i la innovació en explotacions (millora de pastures, digitalització, ús d'energies renovables, aspectes sanitaris).
2. Creació d'un programa de seguiment i acompanyament a les persones que agafin el relleu d'explotacions en ramaderia extensiva.
3. Plans de relleu generacional amb incentius econòmics i mentoria per a joves que incloguin formació.
4. Introducció de millores en alimentació i maneig per augmentar l'eficiència sense perdre qualitat ni benestar animal.
5. Foment de l'agrupació de ramaders en cooperatives, associacions, per gestionar conjuntament les zones de pasturatge, recuperant pràctiques comunitàries tradicionals, i reduir costos i millorar la negociació en la comercialització.
6. Ajuts per vetllar per la sanitat animal dels ramats i garantir-la.
7. Creació d'una taula de treball entre les diferents administracions i el sector (ajuntaments, parcs naturals, diputacions, DARPA, sector) que estan implicats en la gestió d'una explotació ramadera per mirar de disminuir la càrrega burocràtica.

Zones prioritàries

- **Pirineu i Prepirineu:** suport a explotacions de muntanya per mantenir la producció extensiva.
- **Lleida i Terres de l'Ebre:** modernització d'explotacions per fer-les més competitives.

2.2 ESTRATÈGIES DE COMERCIALITZACIÓ I VALORITZACIÓ DEL PRODUCTE

- **Foment del consum de carn de proximitat:** campanya/es de sensibilització i promoció.
- **Marques de qualitat.**
- **Diversificació de canals de venda:** venda directa, circuits curts, col·laboració amb restauració i turisme gastronòmic.
- **Exportació i nous mercats:** accés a mercats exteriors interessats en carn de qualitat diferenciada.

Accions

1. Foment de les organitzacions de productors i creació d'una línia d'ajuts per fomentar l'assessorament en diversos àmbits.
2. Promoció de la recuperació IGP Vedella dels Pirineus i creació de noves IGP, foment de la producció ecològica o altres distintius de qualitat (races autòctones: xisqueta, ripollesa, cavall pirinenc, bruna).
3. Campanyes de promoció i sensibilització per augmentar el consum intern, especialment en escoles, hospitals i restauració. Foment del circuit curt (mercats locals, plataformes digitals de venda de proximitat, caixes de producte). Acords amb restaurants i carnisseries per prioritzar el consum de carn de proximitat.
4. Impuls de l'exportació. Línia específica de "Benvinguts a pagès".
5. Definició de la xarxa d'escorxadors municipals de petita i mitjana capacitat que ha de donar resposta a la ramaderia extensiva.
6. Actuacions per a la gestió de la llana per a compostatge en la mateixa explotació.

Zones prioritàries

- **Àrees urbanes** (Barcelona, Girona, Tarragona, Lleida): foment del consum a través de restauració i mercats de proximitat.
- **Zones turístiques** (Pirineu, Costa Brava, Priorat): potenciació de la gastronomia vinculada al territori.

3.1 POLÍTICA DE SUPORT I AJUTS. LÍNIES TRANSVERSALS

- **Augment i flexibilització** de les ajudes per al sector.
- **Mesures** per incentivar l'accés a la terra i la millora de les condicions laborals.
- **Coordinació amb altres sectors** (turisme, agroindústria) per generar sinergies.

Accions

1. Revisió i simplificació dels ajuts per a la ramaderia extensiva perquè siguin més accessibles.
2. Revisió dels peritatges Agroseguro.
3. Inclusió de la ramaderia extensiva en els discursos del grup experts de la PAC.
4. Ajuts per al manteniment de les àrees de baixa càrrega de combustible estratègiques i complementàries per a la prevenció de danys forestals mitjançant pasturatge.
5. Creació d'un pla específic per a la ramaderia extensiva dins el PDR.cat.
6. Priorització de la ramaderia extensiva per a crèdits amb l'ICF.
7. Creació d'una línia d'ajut per a la contractació de pastors i pastores de muntanya per guardar ramats a l'estiu en reserves de la Generalitat.

Zones prioritàries

- **Pirineu i zones forestals** (Urgell, Solsonès, Garrotxa, Montseny): compensacions per la funció ambiental de la ramaderia.
- **Zones amb risc de despoblament** (Segarra, Terra Alta, Ribera d'Ebre): suport a petites explotacions per mantenir activitat econòmica.

3.2 SOSTENIBILITAT, ARRELAMENT TERRITORIAL I INTEGRACIÓ AMB EL MEDI

- **Foment de la ramaderia extensiva** com a eina de prevenció d'incendis i manteniment del paisatge.
- **Ajuts** per a pràctiques sostenibles i compatibles amb la biodiversitat.
- **Promoció** de sistemes d'economia circular dins les explotacions.

Accions

1. Priorització de ramaderia extensiva en els ajuts per a la sostenibilitat.
2. Integració de la ramaderia amb altres activitats rurals (agroturisme, activitats educatives).
3. Promoció de la biodiversitat en les explotacions amb mesures de conservació del paisatge.

Zones prioritàries

- **Pirineu, Prepirineu i comarques interiors** (Garrotxa, Montseny, Berguedà, Ripollès, Solsonès): suport a explotacions de muntanya.
- **Terres de Ponent i Ebre**: millora de sistemes de maneig per adaptar-se a l'escassetat d'aigua.

4

Gestió de la fauna salvatge

La ramaderia extensiva i la fauna salvatge poden entrar en conflicte en diferents situacions, com ara la depredació del bestiar per part de la fauna salvatge, la competència per les pastures, que pot afectar la productivitat de la ramaderia extensiva, i la transmissió de malalties pel contacte, que en facilita el contagi.

La gestió de la fauna salvatge protegida com el llop i l'os és un dels grans reptes per a la ramaderia extensiva, especialment al Pirineu i Prepirineu, on la seva presència ha anat augmentant en els darrers anys. Per tant, caldria incloure mesures específiques per abordar-ne la coexistència, de manera que la prioritat sigui la viabilitat de la ramaderia extensiva i la seva compatibilització amb la conservació de la fauna salvatge protegida, tal com estableix la legislació europea.

Accions

1. Mesures de protecció per a les explotacions ramaderes

- Ajuts per a sistemes de protecció eficients (adquisició de tancaments d'instal·lacions i prats i pastures) tant per contacte amb fauna cinegètica com salvatge protegida.
- Subvencions per a la instal·lació de tancats nocturns en zones de risc.
- Foment de l'ús de gossos de protecció de ramats per reduir atacs i ajuts per al seu manteniment.
- Suport per a la contractació de pastors temporals (Escola de Pastors i Pastores de Catalunya) per vigilar ramats a l'estiu.
- Sistemes GPS per millorar la gestió del pasturatge i control del bestiar.
 - Millora de l'accés a la informació i assessorament.

- Creació d'un protocol d'actuació clar per als ramaders quan es produeix un atac.
- Establiment d'un servei d'assessorament tècnic per ajudar els ramaders a gestionar la seva activitat sabent que hi ha grans carnívors.
- Formació i divulgació enfocats a l'ús de mètodes dissuasius no letals (tanques *fladry*, maneig de carronyes, gossos de protecció, tècniques per espantar...).
- Mapatge de zones de risc:
 - Desenvolupament d'un mapa de risc d'atacs segons la presència detectada de llops i ossos.
- Coordinació amb Agents Rurals per millorar la detecció de moviments d'aquests animals i avisar els ramaders amb antelació.

2. Millora en la gestió de les indemnitzacions per danys

- Pagaments més ràpids i justos per danys.
 - Simplificació de la burocràcia per cobrar indemnitzacions en cas d'atac.
 - Revisió dels barems actuals per assegurar que cobreixin el valor real de la pèrdua, incloent-hi el lucre cessant o el cost de reposició i les conseqüències sobre la producció (avortaments, estrès del ramat, etc.).
 - Creació d'un fons d'urgència per a compensacions ràpides quan hi hagi atacs reiterats en una mateixa explotació.
 - Establiment d'ajuts per a explotacions que treballin en zones de grans carnívors establerts per grups multidisciplinaris.
- Ampliació del criteri per a compensacions.
- Actualment, es compensen els animals morts, els animals ferits o avortaments provocats per atacs del depredador. S'estudiaran criteris de compensació per altres supòsits en el concepte de lucre cessant.

3. Revisió del model de gestió del llop i l'os

- Gestió activa en zones amb alta conflictivitat.
 - Establiment de zones de gestió prioritària, on es puguin facilitar actuacions quan hi hagi individus problemàtics que ataquin repetidament el bestiar.
 - Coordinació entre les administracions i els ramaders per aplicar mesures específiques segons la situació de cada territori. Establiment de circuits per ser més eficients en la gestió.
- Control d'individus amb comportaments depredadors recurrents.
 - Implementació de mesures correctores per evitar que alguns exemplars ataquin de manera reiterada el bestiar o individus amb comportaments problemàtics.

4. Promoció de models de coexistència adaptats al territori

- Programes pilot en explotacions.
 - Posada en marxa de projectes demostratius, sota el guiatge d'experts, en explotacions de diferents zones per testar combinacions de mesures de protecció i valorar-ne l'efectivitat.
- Intercanvi d'experiències amb altres regions europees i de l'Estat.
 - Aprofitament de bones pràctiques d'altres països (França, Itàlia, Estats Units...) i altres comunitats autònomes amb presència de llop i os, adaptant-les a la realitat catalana.

Zones prioritàries

- **Alt Pirineu i Prepirineu** (Pallars Sobirà, Val d'Aran, Pallars Jussà, Alt Urgell, Ripollès, Cerdanya, Berguedà, Solsonès, Alta Ribagorça, Alt Empordà).
- **Zones amb presència consolidada d'os** i creixement de la població de llop.
- **Zones en risc d'expansió del llop** (pot aparèixer en qualsevol comarca de Catalunya. Majors possibilitats des de Ponent i des del nord de Catalunya).
- **Zones en què s'han detectat individus de llop**, per anticipar-se a possibles conflictes futurs.

Aquesta estratègia pretén reduir els conflictes, protegir els ramats i garantir la viabilitat de la ramaderia extensiva sense renunciar a la conservació del llop i l'os. L'objectiu no és només compensar danys, sinó, sobretot, prevenir atacs, agilitzar la resposta administrativa i garantir que la convivència sigui viable a llarg termini.

5

Formació i assessorament

Les persones de la unitat de ramaderia extensiva seran les encarregades de dinamitzar i coordinar aquestes accions amb els agents que les requereixin. Les accions van encaminades a:

- **La millora de l'accés a la formació** per a joves i nous productors.
- **El suport tècnic i assessorament** en innovació i gestió econòmica.
- **Les xarxes de cooperació** i intercanvi d'experiències entre ramaders.

Accions

1. Programes de formació tècnica i empresarial per a ramaders (màrqueting, gestió econòmica, innovació).

2. Xarxes de suport entre ramaders i tècnics per compartir experiències i millors pràctiques.
3. Facilitació de pràctiques per a joves interessats a incorporar-se al sector.
4. Plataformes digitals de formació i assessorament per a zones rurals amb difícil accés a cursos presencials.

Zones prioritàries

- **Totes les zones amb presència de ramaderia extensiva**, amb especial èmfasi en les zones amb problemes de relleu generacional.

Totes aquestes mesures s'haurien d'adaptar a les necessitats específiques de cada territori i haurien de comptar amb la col·laboració dels ramaders, les administracions i els consumidors. Implementant aquestes actuacions, es podria revertir la tendència de declivi i assegurar la sostenibilitat econòmica i mediambiental del sector.

UNITAT DE RAMADERIA EXTENSIVA

La unitat de ramaderia extensiva estarà integrada per un equip de tècnics especialitzats en ramaderia, economia agrària i comercialització de les diferents unitats del DARPA, especialment dels Serveis Territorials, les oficines comarcals i la Direcció General d'Agricultura i Ramaderia.

La unitat estarà tutelada per la Direcció General d'Agricultura i Ramaderia, en coordinació amb els Serveis Territorials de les zones on s'ubiquen explotacions de ramaderia extensiva.

Els equips de treball i suport puntual i territorial que integren la unitat tenen com a objectiu garantir una atenció propera als ramaders.

La unitat tindrà les funcions següents:

1. Coordinar i impulsar les actuacions previstes al Pla articulant les polítiques públiques, coordinant-se amb altres institucions, com ajuntaments, consells comarcals, departaments de la Generalitat i organitzacions del sector, i sent un interlocutor sòlid en el disseny de polítiques adaptades a la muntanya.
2. Proposar i avaluar mesures per a la millora de l'eficiència econòmica i la sostenibilitat social i mediambiental de la ramaderia extensiva.
3. Fer un seguiment continu de les necessitats del sector i proposar l'adaptació de mesures segons les necessitats esmentades.
4. Agilitzar la gestió d'ajuts i suport als ramaders.
5. Promoure la col·laboració entre l'Administració, els ramaders, les cooperatives i altres agents del sector.
6. Vetllar perquè es compleixin els objectius de sostenibilitat mediambiental, econòmica i social, el relleu generacional i la valorització dels productes.

FUNCIONS ESPECÍFIQUES

Com a funcions específiques de la unitat, en relació amb les mesures que preveu el Pla, destaquem les següents:

- 1. Seguiment i avaluació del sector ramader.** En aquest àmbit, es crearà un observatori de la ramaderia extensiva, amb dades sobre el cens ramader, la rendibilitat, els costos de producció i comercialització, etc. Aquest observatori comptarà amb el suport del Gabinet Tècnic del DARPA. Així mateix, s'elaboraran informes anuals amb recomanacions i adaptació de les polítiques segons l'evolució del sector.
- 2. Gestió i coordinació dels ajuts.** Es pretén que la unitat centralitzi la coordinació de la tramitació i l'execució d'ajudes per a la modernització d'explotacions, el relleu generacional i la sostenibilitat. També es preveu que la unitat vetlli per assegurar la simplificació administrativa amb l'objectiu de facilitar l'accés als ajuts als ramaders.
- 3. Impuls de la comercialització i el consum.** La unitat fomentarà el desenvolupament de campanyes de promoció del consum de carn de proximitat, facilitarà la creació de marques de qualitat i promourà la seva implantació en el mercat.

També s'establiran acords amb la restauració, les escoles i les cadenes de distribució a fi de fomentar el consum de carn local.

- 4. Assessorament i formació.** La unitat vetllarà per la creació d'un programa d'acompanyament per a nous ramaders, amb mentoria i suport en la gestió de l'explotació, i també la coordinació de formacions en la millora de la producció, la innovació i la comercialització, i el desenvolupament de plataformes digitals per facilitar l'accés a la informació i a l'assessorament tècnic.
- 5. Gestió territorial i prevenció d'incendis.** La unitat tindrà la missió de coordinar-se amb els departaments amb competències en matèria de gestió forestal i medi ambient amb l'objectiu d'impulsar la pastura com a eina de prevenció d'incendis. Vetllarà, també, per promoure ajuts específics per a explotacions en zones de risc de despoblament i alta vulnerabilitat ambiental.

MECANISMES DE SEGUIMENT I ADAPTACIÓ

En el marc de la unitat es crearà un grup de treball amb representants del sector (ramaders, cooperatives, sindicats agraris, etc.) que dialogui amb les persones representants de l'Administració, molt particularment amb el DARPA.

D'altra banda, s'efectuarà una revisió periòdica dels objectius del Pla i dels ajustaments en les polítiques segons els resultats d'aquesta revisió.

Així mateix, la unitat vetllarà per la participació en programes europeus a fi de captar finançament i fomentar la innovació en el sector.

UBICACIÓ

La realitat de les explotacions de ramaderia extensiva a Catalunya, en gran part ubicades a la zona del Pirineu i Prepirineu, fa que sigui necessari plantejar la ubicació dels equips de la unitat de ramaderia extensiva en diversos punts del territori:

1. La Seu d'Urgell (Alt Urgell)

La Seu d'Urgell és una ubicació estratègica, atès que es troba situada entre la plana i el Pirineu, amb bones connexions amb el territori i entre dues comarques (l'Alt Urgell i la Cerdanya).

El fet de situar un equip a la Seu d'Urgell té, sobretot, aquests avantatges:

- Accés directe als ramaders del Pirineu i Prepirineu.
- Proximitat a la ciutat de Lleida, on es poden trobar centres de recerca i institucions agràries.
- Possible col·laboració amb el Centre Tecnològic Forestal de Catalunya (CTFC), amb seu a Solsona, per a la cerca de sinergies en prevenció d'incendis i gestió sostenible.

2. Tremp (Pallars Jussà)

Tremp es troba en una zona amb una forta tradició ramadera i amb bons enllaços amb el mateix Pallars Jussà, el Pallars Sobirà i la Ribagorça.

El fet de situar un equip a Tremp té, principalment, aquests avantatges:

- Situació intermèdia entre alta muntanya i zones més baixes del Prepirineu.
- Possibilitat de col·laboració amb l'Escola Agrària del Pallars, que ja ofereix formació en ramaderia de muntanya.
- Fort vincle amb projectes de dinamització rural i fixació de població.

3. Ripoll (Ripollès)

Ripoll és un altre nucli ramader important del Pirineu oriental, amb un pes destacat de la ramaderia extensiva.

El fet de situar un equip a Ripoll té, sobretot, aquests avantatges:

- Pot ser una bona zona d'influència per a les comarques de Girona i la Catalunya Central.
- Possibilitat d'integració amb projectes de valorització de productes locals.

4. Solsona (Solsonès)

Solsona és un punt estratègic al Prepirineu, amb una forta presència de ramaderia extensiva i una llarga tradició ramadera.

El fet de situar un equip a Solsona té, principalment, aquests avantatges:

- Proximitat al Centre Tecnològic Forestal de Catalunya (CTFC), que podria oferir suport en la gestió de la pastura com a eina de prevenció d'incendis.
- Punt central per connectar-se amb les comarques del Berguedà, l'Alt Urgell i el Bages.

ESTRUCTURA DE LA UNITAT

A fi de cobrir tota l'àrea del Pirineu i Prepirineu i altres àrees on es puguin ubicar explotacions de ramaderia extensiva de manera eficient, es proposa establir una estructura basada en equips situats als Serveis Territorials o les oficines comarcals de les ubicacions esmentades anteriorment.

També es proposen punts d'atenció i suport tècnic en altres zones estratègiques (per exemple, Sort, Berga o Puigcerdà) i una xarxa de col·laboració amb escoles agràries i centres de recerca i tecnològics per donar suport tècnic als ramaders.

Tot el que s'ha dit fins ara assegura que les polítiques i els ajuts arribin més fàcilment als ramaders que més ho necessiten. En qualsevol moment, es podrà decidir que la ubicació exacta de la seu dels equips s'estableixi en funció de si es vol prioritzar una major accessibilitat o bé si es vol prioritzar una connexió més tècnica amb centres de recerca i gestió forestal.



Generalitat
de Catalunya

El Govern de
Tot ho III